
J&T BANKA, a. s.
Zveřejňované informace
k 31.12.2009

Část I.

J&T BANKA

OBSAH

1. INFORMACE O BANCE	3
1.1 BANKA UVEŘEJŇUJE	3
1.2 ORGANIZAČNÍ STRUKTURA BANKY	4
1.3 INFORMACE O VZTAŽÍCH SE ČLENY DOZORČÍ RADY, ČLENY PŘEDSTAVENSTVA A S DALŠÍMI VEDOUCÍMI ZAMĚSTNANCI BANKY	5
2. ÚDAJE O SLOŽENÍ AKCIONÁŘŮ NEBO ČLENŮ POVINNÉ OSOBY	13
3. ÚDAJE O STRUKTUŘE KONSOLIDAČNÍHO CELKU	14
4. INFORMACE O ČINNOSTECH BANKY	16
4.1 PŘEHLED ČINNOSTÍ VYPLÝVAJÍCÍCH Z LICENCE	16
4.2 PŘEHLED ČINNOSTÍ, KTERÉ BANKA SKUTEČNĚ VYKONÁVÁ	17
4.3 PŘEHLED ČINNOSTÍ, JEJICHŽ VYKONÁVÁNÍ NEBO POSKYTOVÁNÍ BYLO ČNB OMEZENO NEBO VYLOUČENO	17
5. INFORMACE O HOSPODAŘENÍ BANKY A O ŘÍZENÍ RIZIK	18
J&T BANKA	
5.1 ROZVAHA	18
5.2 VÝKAZ ZISKU A ZTRÁT	23
5.3 POHLEDÁVKY A JEJICH ZNEHODNOCENÍ	25
5.4 FINANČNÍ AKTIVA PODLE ZNEHODNOCENÍ, SEKTORŮ A OCENĚNÍ	28
5.5 INFORMACE O RESTRUKTURALIZOVANÝCH POHLEDÁVKÁCH	29
5.6 DERIVÁTY	29
5.7 POMĚROVÉ A DALŠÍ UKAZATELE	29
KONSOLIDAČNÍ CELEK, KDE JE BANKA OVLÁDAJÍCÍ OSOBOU	
5.8 ROZVAHA	31
5.9 VÝKAZ ZISKU A ZTRÁT	36
5.10 FINANČNÍ AKTIVA PODLE ZNEHODNOCENÍ, SEKTORŮ A OCENĚNÍ	38
5.11 DERIVÁTY	39
5.12 POMĚROVÉ A DALŠÍ UKAZATELE	39
5.13 SOURHNNÁ INFORMACE	41
6. VÝROČNÍ ZPRÁVA	46
7. SEZNAM KORESPONDENČNÍCH BANK	47
KONTAKTY	48

1.1 BANKA UVEŘEJŇUJE

Obchodní název: J&T BANKA, a. s.

Právní forma: Akciová společnost

Sídlo: Praha 8, Pobřežní 297/14

IČ: 47115378

Je zapsána v obchodním rejstříku vedeném Městským soudem v Praze, oddíl B, vložka 1731.

Datum zápisu do obchodního rejstříku: 13. října 1992

Dne 26.6.2007 rozhodl jediný akcionář v působnosti valné hromady o zvýšení základního kapitálu o částku 324 426 000,- Kč na částku 1 838 127 000,- Kč

Datum zápisu poslední změny: 8. prosince 2009 (znovuzvolení člena představenstva)

Základní kapitál zapsaný v obchodním rejstříku: 1 838 127 000,- Kč

Výše splaceného základního kapitálu: 1 838 127 000,- Kč

Základní kapitál banky je rozvržen na 1 837 126 (slovy: jedenmilionosmsetřicetšedmtisícstodvacetšest) akcií o jmenovité hodnotě 1 000,- Kč (slovy: jedentisíc korun českých) a na 700 000 (slovy: sedmsettisíc) akcií o jmenovité hodnotě 1,43 Kč (slovy: jedna koruna česká a čtyřicetři haléře)

Základní kapitál nebyl zvýšen od posledního uveřejnění.

Rozhodnutím J&T BANKY, a. s., ze dne 14. listopadu 2005 byla založena organizační složka zahraniční banky.

J&T BANKA, a. s., pobočka zahraniční banky

Sídlo: Lamačská cesta 3, Bratislava 841 04

Právní forma: Organizační složka zahraniční osoby

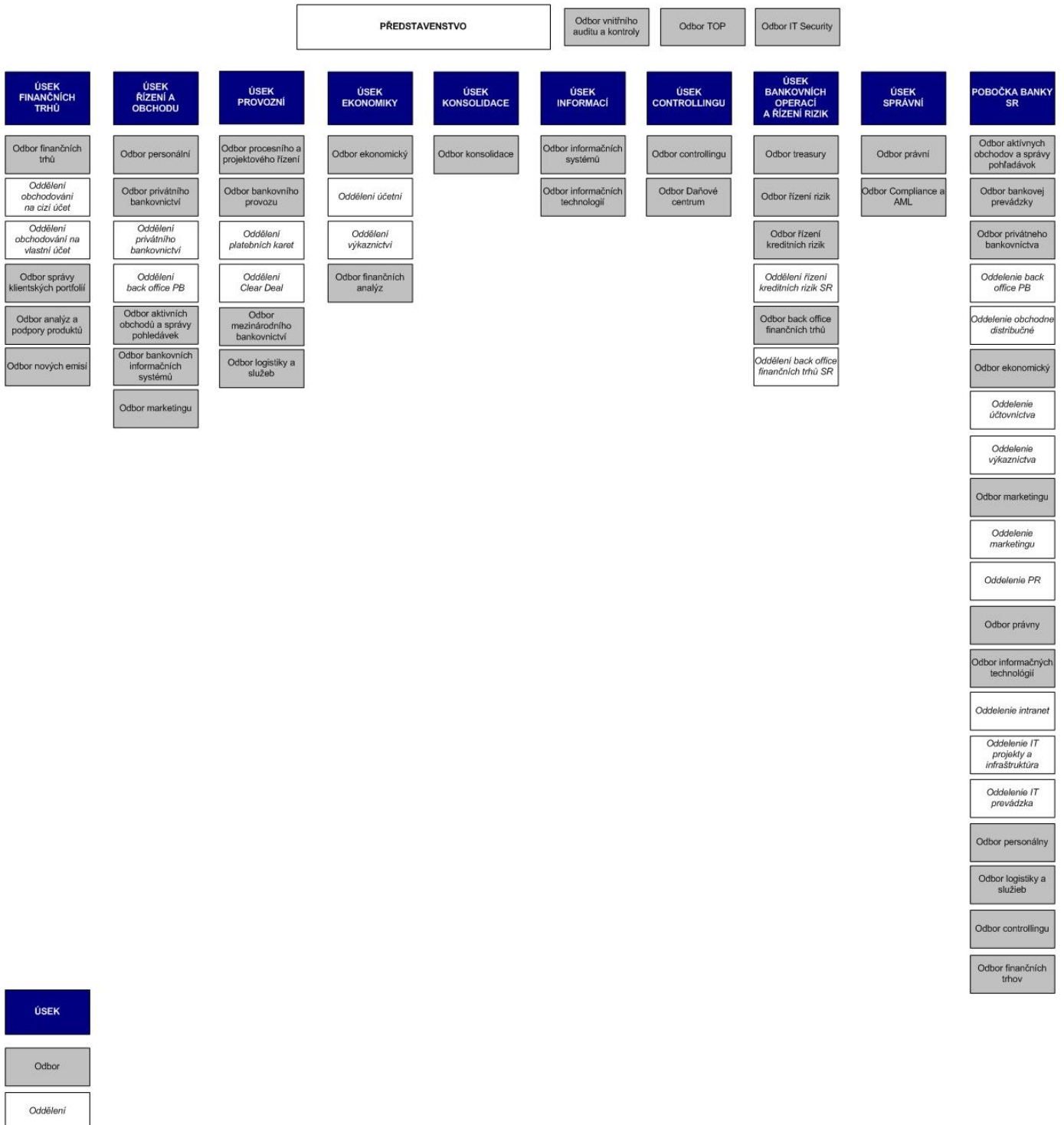
IČO: 35 964 693

Den zápisu: 23.11.2005

1.2 ORGANIZAČNÍ STRUKTURA BANKY

Platná k 31.12.2009

Počet zaměstnanců pobočky k 31.12.2009: 97 (evidenční stav)
 Počet zaměstnanců banky k 31.12.2009: 169 (evidenční stav)



1.3 INFORMACE O VZTAZÍCH SE ČLENY DOZORČÍ RADY, ČLENY PŘEDSTAVENSTVA A S DALŠÍMI VEDOUCÍMI ZAMĚSTNANCI BANKY

ČLENOVÉ PŘEDSTAVENSTVA

ING. PATRIK TKÁČ

Funkce: předseda představenstva

Funkci vykonává ode dne: 3.6.1998

Dosavadní zkušenosti: Je absolventem Národohospodářské fakulty Ekonomické univerzity v Bratislavě. V roce 1994 získal makléřskou licenci Ministerstva financí SR a v témže roce se stal spoluzakladatelem J&T Securities, s. r. o., obchodníka s cennými papíry. Je čelným představitelem finanční skupiny: do roku 1997 byl členem představenstva J&T FINANCE GROUP, a. s., a od roku 1998 je předsedou představenstva J&T BANKY, a. s.

Firma	IČ	Sídlo	Funkce
J&T FINANCE, a.s.	27592502	Praha 8, Pobřežní 297/14, PSČ 186 00	Člen představenstva
J&T FINANCE GROUP, a.s.	31391087	Bratislava, Lamačská cesta 3, PSČ 841 04	Místopředseda představenstva
Nadační fond J&T	27162524	Praha 8, Pobřežní 297/14, PSČ 186 00	Člen správní rady

JUDR. ING. JOZEF SPIŠIAK

Funkce: člen představenstva

Funkci vykonává ode dne: 9.4.1999

Dosavadní zkušenosti: V roce 1973 dokončil Ekonomickou fakultu Vojenské akademie a v roce 1982 Právnickou fakultu Univerzity A. Komenského v Bratislavě. Od počátku své profesní kariéry se pohybuje ve finanční sféře: v osmdesátých letech pracoval jako vedoucí oddělení odboru rozpočtu Ministerstva obrany ČSSR a jako náměstek ředitele, od roku 1991 jako ředitel pobočky Státní banky Československé (od roku 1993 ČNB). Od roku 1998 působí ve skupině J&T. V J&T BANCE, a. s., vede správní úsek.

ING. KAMIL BENDÁK

Funkce: člen představenstva

Funkci vykonává ode dne: 8.11.2004

Dosavadní zkušenosti: Je absolventem ČVUT stavební fakulty v Praze. Po skončení studia v roce 1982 pracoval v oblasti investiční výstavby a řízení financí. V bankovníctví pracuje od roku 1992, především v oblasti řízení aktiv a pasiv a řízení rizik. Od vstupu J&T do banky v roce 1998 působil ve funkci ředitele odboru treasury banky. Od roku 2004 je členem představenstva banky.

ŠTĚPÁN AŠER, MBA

Funkce: člen představenstva

Funkci vykonává ode dne: 30.5.2006

Dosavadní zkušenosti: Je absolventem School of Business and Public Management na George Washington University ve Washingtonu se specializací na finance a finanční trhy. Následně vystudoval MBA z Rochester Institute of Technology. Ve financích v České republice se pohybuje od roku 1997, nejprve jako analytik, později portfoliomanager v Credit Suisse Asset Management. V letech 1999 až 2002 byl členem představenstva Commerz Asset Management odpovědný za řízení portfolií a prodej. V České spořitelně se krátce specializoval v asset managementu na institucionální klienty. Od roku 2003 pracuje v J&T BANCE kde je pověřen vedením úseku řízení a obchodu.

Firma	IČ	Sídlo	Funkce
Bea Development, a.s.	261 18 106	Praha 8, Pobřežní 297/14, PSČ 186 00	Předseda dozorčí rady

ČLENOVÉ DOZORČÍ RADY

ING. JOZEF TKÁČ

Funkce: předseda dozorčí rady

Funkci vykonává ode dne: 3.6.1998

Dosavadní zkušenosti: Po skončení studia na Vysoké škole ekonomické nastoupil do Hlavního ústavu Státní banky československé v Bratislavě. V roce 1989 ho vláda SR a vedení ŠBČS pověřily přípravou činnosti investiční banky na Slovensku. V roce 1990 se stal hlavním ředitelem Hlavního ústavu pro SR v Investiční bance, s. p. ú., Praha a po odstátnění a rozdělení Investiční banky Praha se stal prezidentem Investiční a rozvojové banky, a. s., v Bratislavě. Po změně vlastníků banky a ukončení privatizace IRB, a. s., se etabloval v J&T, ve funkci prezidenta skupiny a předsedy představenstva J&T FINANCE GROUP, a. s.

Firma	IČ	Sídlo	Funkce
J&T FINANCE GROUP, a. s.	31391087	Bratislava, Lamačská cesta 3, SR	Představenstvo - předseda
TECHNO PLUS, a.s.	31385419	Bratislava, Donnerova 15, SR	Představenstvo - člen
Geodezie Brno, a. s.	46345906	Brno, Dvořákova 14, ČR	dozorčí rada - předseda
J&T Investment Pool - I- CZK, a. s.	26714493	Praha 8, Pobřežní 297/14, ČR	Představenstvo - předseda
Equity Holding, a. s.	10005005	Praha 8, Pobřežní 14, ČR	Představenstvo - předseda
J&T Investment Pool - I- SKK, a. s.	35888016	Bratislava, Lamačská cesta 3, SR	Představenstvo - podpředseda
J&T FINANCE, a. s.	27592502	Praha 8, Pobřežní 297/14, ČR	Představenstvo - předseda
ZST, a. s.	35709502	Bratislava, Těhelňa 2, SR	dozorčí rada - člen

ING. IVAN JAKABOVIČ

Funkce: člen dozorčí rady

Funkci vykonává ode dne: 3.6.1998

Dosavadní zkušenosti: Absolvoval Fakultu hospodářské informatiky Ekonomické univerzity v Bratislavě. Získal makléřskou licenci Ministerstva financí SR. V roce 1994 se stal spoluzakladatelem J&T Securities, s. r. o., obchodníka s cennými papíry. V roce 1999 se stal místopředsedou představenstva J&T FINANCE GROUP, a. s.

Firma	IČ	Sídlo	Funkce
KOLIBA REAL, s. r. o.	35725745	Bratislava, Lamačská cesta 3, SR	jednatel
J&T FINANCE GROUP, a. s.	31391087	Bratislava, Lamačská cesta 3, SR	Představenstvo - předseda
TECHNO PLUS, a.s.	31385419	Bratislava, Donnerova 15, SR	Představenstvo - člen
J&T Investment Pool - I- CZK, a. s.	26714493	Praha 8, Pobřežní 297/14, ČR	Představenstvo - předseda
Equity Holding, a. s.	10005005	Praha 8, Pobřežní 14, ČR	Představenstvo - předseda
J&T Investment Pool - I- SKK, a. s.	35888016	Bratislava, Lamačská cesta 3, SR	Představenstvo - podpředseda
J&T FINANCE, a. s.	27592502	Praha 8, Pobřežní 297/14, ČR	Představenstvo - předseda
ZST, a. s.	35709502	Bratislava, Těhelňa 2, SR	dozorčí rada - člen
První zpravodajská, a.s.	27204090	Praha 2, Blanická 1008/28	Dozorčí rada - předseda
Nadační fond J&T	27162524	Praha 8, Pobřežní 297/14, PSČ 186 00	Člen správní rady
Energetický a průmyslový holding, a.s.	28356250	Brno, Příkop 843/4, PSČ 60200	Dozorčí rada - člen

ING. DUŠAN PALCR**Funkce:** člen dozorčí rady**Funkci vykonává ode dne:** 11.8.2004**Dosavadní zkušenosti:** Absolvoval Provozně-ekonomickou fakultu Vysoké školy zemědělské v Brně. V letech 1995-1998 působil v bankovním dohledu ČNB. Od roku 1998 působí ve skupině J&T. Byl členem představenstva J&T BANKY, a. s., pověřený řízením úseku ekonomiky a bankovního provozu. Od roku 2003 je partnerem finanční skupiny J&T.

Firma	IČ	Sídlo	Funkce
AC Sparta Praha fotbal, a.s.	46356801	Praha 7, Tr. Milady Horákové 98, ČR	dozorčí rada - předseda
J&T REAL ESTATE CZ, a.s.	264 40 547	Praha 8, Pobřežní 14, ČR	představenstvo - předseda
AERO GROUP, a. s.	27570797	Praha 8, Pobřežní 14, ČR	dozorčí rada - člen
MERIDIANSIPA ŠTVANICE, a.s.	259 21 436	Praha 8, Pobřežní 14, ČR	představenstvo - předseda
Environmental Services, a.s.	284 27 980	Praha 8, Pobřežní 14, ČR	představenstvo - člen
J&T Real Estate Czech a.s.	282 55 534	Praha 8, Karlín, Pobřežní 297/14	Představenstvo - člen

JOZEF ŠEPETKA**Funkce:** člen dozorčí rady**Funkci vykonává ode dne:** 9.9.2008**Dosavadní zkušenosti:** Je absolventem Právnické fakulty Univerzity Karlovy. Od roku 1990 se pohyboval v oblasti státní správy – např. od roku 1992 působil na Ministerstvu zahraničních věcí ČR. Do J&T BANKY nastoupil v roce 1998 na pozici poradce.**ING. MILOSLAV ČOMAJ****Funkce:** člen dozorčí rady**Funkci vykonává ode dne:** 21.7.2008**Dosavadní zkušenosti:** Absolvoval Ekonomickou univerzitu v Bratislavě, odbor Narodohospodárska fakulta se zaměřením na finance, bankovníctví a investování. Jako poradce privátních klientů a později zástupce ředitelky pobočky HVB Banka Slovakia pracoval do roku 2006. Od té doby působí v J&T BANCE na pozici privátní bankéř.**ING. EVA ŠAGÁTOVÁ****Funkce:** členka dozorčí rady**Funkci vykonává od:** 21.7.2008**Dosavadní zkušenosti:** Vystudovala Fakultu Financí, bankovníctví a investování (Univerzita Mateja Bela v Banskej Bystrici). V roce 2005 získala Certificate IV in Management (Melbourne College of Technology). V J&T začínala v roce 2005 jako odborný asistent J&T BANKY. Od roku 2007 je privátní bankéřkou.**ING. MIROSLAV MINAŘÍK****Funkce:** člen dozorčí rady**Funkci vykonává od:** 21.7.2008**Dosavadní zkušenosti:** Vystudoval ekonomickou fakultu Vysoké školy báňské v Ostravě.

Od roku 1993 pracuje v bankovníctví a od roku 1999 v J&T BANCE. Jeho specializací bylo mezinárodní a později privátní bankovníctví. Od května 2007 zastává post ředitele odboru Privátního bankovníctví.

Firma	IČ	Sídlo	Funkce
J&T Management, a.s.	281 68 305	Praha 8, Pobřežní 297/14, ČR	dozorčí rada - člen

ING. MGR. ONDŘEJ POPELKA**Funkce:** člen dozorčí rady**Funkci vykonává ode dne:** 21.7.2008**Dosavadní zkušenosti:** Absolvoval VŠE Praha, Fakulta mezinárodních vztahů a Právnickou fakultu UK. Během studií pracoval pro poradenskou společnost e-Merit na projektu pro ČSOB – analýza převzetí IPB a jejich aktiv. V dubnu, 2006 nastoupil do J&T BANKY, a.s. na pozici privátního bankéře.

ING. INGRIDA LÁSLOPOVÁ

Funkce: člen dozorčí rady

Funkci vykonává ode dne: 21.7.2008

Dosavadní zkušenosti: Vystudovala Ekonomickou univerzitu v Bratislavě (Fakulta podnikového manažmentu se specializací finanční management; podniku). Od skončení studia v roce 2004 pracuje v J&T BANCE, a. s., na pozici privátní bankéřka.

DALŠÍ VEDOUcí ZAMĚSTNANCI BANKY**ING. MONIKA CÉREOVÁ**

Ředitelka pobočky banky Bratislava

Funkci vykonává od: 23.11.2005**Vzdělání:** Obchodní fakulta ekonomické univerzity, Bratislava, ve finančnictví od roku 1996**MGR. KAROLÍNA ČILLIKOVÁ**

Ředitelka odboru řízení kreditních rizik

Funkci vykonává od: 1.9.2006**Vzdělání:** Magisterské vysokoškolské (MFF UK), v oboru od 1.3.2004**ING. ROMAN HAJDA**

Ředitel odboru správy klientských portfolií

Funkci vykonává od: 1.9.2008**Vzdělání:** ČVUT Brno, v oboru od roku 2000**IVAN HANZLÍK**

Ředitel odboru informačních technologií

Funkci vykonává od: 1.8.2005**Vzdělání:** SŠ, v oboru od roku 1992, v bankovníctví od roku 1992**ING. JANA CHALOUPKOVÁ**

Ředitelka personálního odboru

Funkci vykonává od: 1.7.2004**Vzdělání:** VŠ, v oboru od roku 2003**MGR. ZUZANA JANKOVIČ, MBA**

Compliance officer

Funkci vykonává od: 9.7.2007**Vzdělání:** VŠ, v oboru od roku 2004**DANA JINDROVÁ**

Ředitelka odboru Treasury

Funkci vykonávala od: 1.3.2008 do 30.12.2009**Vzdělání:** SŠ, ve finančnictví od roku 1995**JITKA HELLEROVÁ**

Ředitelka odboru Treasury

Funkci vykonává od: 1.1.2010**Vzdělání:** SŠ, v bankovníctví od roku 1993**LUBOMÍR KALICKÝ, MBA**

Ředitel odboru controlling

Funkci vykonává od: 13.11.2006**Vzdělání:** VŠ, v oboru od roku 2001**ING. IGOR KOVÁČ**

Finanční ředitel

Funkci vykonává od: 1.7.2008**Vzdělání:** VŠ, v oboru od roku 1998**ING. ALENA KŘENKOVÁ**

Ředitelka odboru vnitřního auditu a kontroly

Funkci vykonává od: 1.11.2003

Vzdělání: VŠE Praha, fakulta: financí a účetnictví, obor: finance, certifikace mezinárodního institutu interních auditorů (iiA) - tj. ciA (certificeted internal Auditor), ve finančnictví od roku 2000

PETR MÁLEK

Ředitel odboru marketingu

Funkci vykonává od: 17.7.2000

Vzdělání: SŠ, v oboru od roku 1996

ING. MIROSLAV MINAŘÍK

Ředitel odboru privátního bankovníctví

Funkci vykonává od: 1.4.2007

Vzdělání: VŠ, v oboru od roku 1993

Firma	IČ	Sídlo	Funkce
J&T Management, a.s.	281 68 305	Praha 8, Pobřežní 297/14, ČR	dozorčí rada - člen

ING. VLASTIMIL NEŠETŘIL PH.D

Ředitel odboru procesního a projektové řízení

Funkci vykonává od: 1.1.2008

Vzdělání: VŠ, ve finančnictví od roku 2003

Firma	IČ	Sídlo	Funkce
Bea Development, a. s.	26118106	Praha 8, Pobřežní 297/14, ČR	Představenstvo - člen

ING. JIŘÍ SOUŠEK

Vedoucí oddělení IT securities

Funkci vykonává od: 3.4.2006

Vzdělání: VŠ, v oboru od roku 1979

GABRIELA STEJSKALOVÁ

Ředitelka odboru back office finančních trhů

Funkci vykonává od: 1.1.2005

Vzdělání: SŠ, ve finančnictví od roku 1995

ING. PETR SUK

Ředitel odboru aktivních obchodů a správy pohledávek

Funkci vykonává od: 27.5.2002

Vzdělání: Vysoká škola zemědělská, v bankovníctví od roku 1995

Firma	IČ	Sídlo	Funkce
Bea Development, a. s.	26118106	Praha 8, Pobřežní 297/14, ČR	dozorčí rada - člen

RNDR. JAN ŠPITÁLSKÝ, CSC.

Ředitel odboru řízení rizik

Funkci vykonává od: 1.7.2003

Vzdělání: Postgraduální, ve finančnictví od roku 1997

JITKA ŠUSTOVÁ

Ředitelka odboru ekonomického

Funkci vykonává od: 1.1.2007

Vzdělání: Střední odborné s maturitou, ve finančnictví od roku 1998

ING. MILAN SLEŽKA

Ředitel odboru mezinárodního bankovníctví

Funkci vykonává od: 1.3.2008

Vzdělání: VŠ, ve finančnictví od roku 1993

JUDR. JAKUB ŠVÁB

Ředitel odboru právního

Funkci vykonává od: 1.6.2005**Vzdělání:** doktorát na právnické fakultě Univerzity Karlovy, základy německého občanského práva, Universität Passau, v oboru od 1.9.1997**ING. TAĀANA TURZIKOVÁ**

Ředitelka odboru informačních systémů

Funkci vykonává od: 1.9.2002**Vzdělání:** Vysoká škola báňská, v oboru od roku 2000

Firma	IČ	Sídlo	Funkce
J&T Management, a.s.	281 68 305	Praha 8, Pobřeží 297/14, ČR	dozorčí rada - předseda
Nadační fond J&T	27162524	Praha 8, Pobřeží 297/14, PSČ 186 00	dozorčí rada - člen

ING. ERIKA NEPŠINSKÁ

Ředitelka odboru konsolidace

Funkci vykonává od: 1.1.2009**Vzdělání:** VŠ (ekonomická univerzita, Bratislava), v oboru od 2001**ING. JURAJ VANČO**

Ředitel odboru IS banking

Funkci vykonává od: 1.2.2007**Vzdělání:** VŠ (ekonomická univerzita, Bratislava), v oboru od 2001**BC. EMÍLIA VETRÁKOVÁ**

Ředitelka odboru logistika a služby

Funkci vykonává od: 28.7.2008**Vzdělání:** Bakalářské, v oboru od roku 1998**ING. PETR VODIČKA**

Ředitel odboru finančních trhů

Funkci vykonává od: 6.3.2003**Vzdělání:** ČVUT, ve finančnictví od roku 1994**JAN ZAORAL**

Ředitel odboru bankovního provozu

Funkci vykonává od: 1.3.2008**Vzdělání:** SŠ, ve finančnictví od roku 1994**RADKA KUČEROVÁ**

Ředitelka odboru analýzy a podpory produktu

Funkci vykonává od: 1.12.2009**Vzdělání:** VŠ, v oboru od roku 2006**DOPLŇUJÍCÍ INFORMACE O VZTAZÍCH SE ČLENY DOZORČÍ RADY, ČLENY PŘEDSTAVENSTVA A DALŠÍMI VEDOUCÍMI ZAMĚSTNANCI BANKY**

v tis. Kč	31.12.2009	30.9.2009	k.30.6.2009	31.3.2009	31.12.2008
souhrnná výše bankou poskytnutých úvěrů	808	1 598	574	1 253	9 028
souhrnná výše bankou poskytnutých charge karet	4 713	713	1 175	1 595	3 063
souhrnná výše nevycerpaných limitů_charge karty	23 152	27 741	28 485	38 797	25 071
souhrnná výše bankou vydaných záruk	3 292	3 102	3 256	3 562	3 416

KVALIFIKOVANÁ ÚČAST AKCIONÁŘŮ NA BANCE – PRÁVNICKÉ OSOBY

I. PŘÍMÝ PODÍL

J&T FINANCE, a. s.
Akciová společnost
Pobřežní 14, Praha 8, PSČ 186 00, Česká republika
Výška kvalifikované účasti: 100 %

II. NEPŘÍMÝ PODÍL

J&T FINANCE GROUP, a. s.
Akciová společnost
Lamačská cesta 3, Bratislava, 841 04, Slovenská republika
Výška kvalifikované účasti: 100 %

TECHNO PLUS, a.s.
Akciová společnost
Donnerova 15, Bratislava, 841 05, Slovenská republika
Výška kvalifikované účasti: 100 %

KVALIFIKOVANÁ ÚČAST AKCIONÁŘŮ NA BANCE – FYZICKÉ OSOBY

ING. JOZEF TKÁČ
Výška kvalifikované účasti: 50 %

ING. IVAN JAKABOVIČ
Výška kvalifikované účasti: 50 %

A) informace o osobách, které jsou ve vztahu k bance ovládajícími osobami, popřípadě většinovým společníkem

VĚTŠINOVÝ SPOLEČNÍK

Obchodní firma: **J&T FINANCE, a. s.**
 Právní forma: Akciová společnost
 Sídlo: Poblěžní 297/14, Praha 8, 186 00, Česká republika
 Přímý podíl na základním kapitálu: 100 %
 Přímý podíl na hlasovacích právech banky: 100 %

OVLÁDAJÍCÍ OSOBY

Obchodní firma: **J&T FINANCE GROUP, a. s.**
 Právní forma: Akciová společnost
 Sídlo: Lamačská cesta 3, Bratislava, 841 04, Slovenská republika
 Nepřímý podíl na základním kapitálu banky: 100 %
 Nepřímý podíl na hlasovacích právech banky: 100 %

Obchodní firma: **TECHNO PLUS, a.s.**
 Právní forma: Akciová společnost
 Sídlo: Donnerova 15, Bratislava, 841 05, Slovenská republika
 Nepřímý podíl na základním kapitálu banky: 100 %
 Nepřímý podíl na hlasovacích právech banky: 100 %

Jméno a příjmení: **ING. JOZEF TKÁČ**
 Nepřímý podíl na základním kapitálu banky: 50 %
 Nepřímý podíl na hlasovacích právech banky: 50 %

Jméno a příjmení: **ING. IVAN JAKABOVIČ**
 Nepřímý podíl na základním kapitálu: 50 %
 Nepřímý podíl na hlasovacích právech banky: 50 %

DOPLŇUJÍCÍ INFORMACE

v tis. Kč	31.12.2009	30.9.2009	30.6.2009	31.3.2009	31.12.2008
souhrnná výše pohledávek banky vůči těmto osobám	3 322	810	526	978	6 795
souhrnná výše závazků banky vůči těmto osobám	34 310	22 942	19 758	34 340	146 323
souhrnná výše vydaných záruk vůči těmto osobám	1 456	1 384	1 424	1 506	1 481
souhrnná výše přijatých záruk vůči těmto osobám	26 465	25 165	25 890	0	0
souhrnná výše nevyčerpaných limitů_charge karty	6 988	10 333	10 934	21 217	8 667
souhrnná výše CP v aktivech banky (emitované těmito osobami)	-	-	0	0	0
souhrnná výše závazků z těchto CP	-	-	0	0	0

B) informace o osobách, které jsou ve vztahu k bance ovládanými osobami, popřípadě v nichž je banka většinovým společníkem

Obchodní firma: **Bea Development, a. s.**
 Právní forma: Akciová společnost
 Sídlo: Pobřežní 14, Praha 8, 186 00, Česká republika
 Přímý podíl na základním kapitálu: 100 %
 Přímý podíl na hlasovacích právech: 100 %

DOPLŇUJÍCÍ INFORMACE

Počet, jmenovitá hodnota a pořizovací cena akcií v této osobě a změny v průběhu účetního období.

v tis. Kč	31.12.2009	30.9.2009	30.6.2009	31.3.2009	31.12.2008
souhrnná výše pohledávek banky vůči těmto osobám	94 803	96 084	95 827	95 545	94 392
souhrnná výše závazků banky vůči těmto osobám	2 353	206	159	539	395
souhrnná výše vydaných záruk vůči těmto osobám	1 628	1 548	1 592	1 684	1 656
souhrnná výše přijatých záruk vůči těmto osobám	-	-	0	0	0
souhrnná výše CP v aktivech banky (emitované těmito osobami)	41 360	41 360	41 360	41 360	41 360
souhrnná výše závazků z těchto CP	-	-	0	0	0

4.1 PŘEHLED ČINNOSTÍ VYPLÝVAJÍCÍCH Z LICENCE

Činnost banky spočívá v přijímání vkladů od veřejnosti a poskytování úvěrů, provádění bankovních, obchodních a poradenských činností v tuzemsku i v zahraničí. Banka je dle platné bankovní licence oprávněna:

k výkonu činností uvedených v zákoně o bankách v § 1 odst. 1 písmena

- a) přijímání vkladů od veřejnosti
- b) poskytování úvěrů

k výkonu činností uvedených v zákoně o bankách v § 1 odst. 3 písmena

- a) investování do cenných papírů na vlastní účet
- b) finanční pronájem (finanční leasing)
- c) platební styk a zúčtování
- d) vydávání a správa platebních prostředků
- e) poskytování záruk
- f) otvírání akreditivů
- g) obstarávání inkasa
- h) poskytování investičních služeb podle zvláštního právního předpisu:

hlavní investiční služby:

- podle § 4 odst. 2 písm. a) zákona o podnikání na kapitálovém trhu, přijímání a předávání pokynů týkajících se investičních nástrojů, a to ve vztahu k investičním nástrojům podle § 3 odst. 1 písm. a), b), c), a d) téhož zákona;
- podle § 4 odst. 2 písm. b) zákona o podnikání na kapitálovém trhu, provádění pokynů týkajících se investičních nástrojů na účet zákazníka, a to ve vztahu k investičním nástrojům podle § 3 odst. 1 písm. a), b) c), d) a g) téhož zákona;
- podle § 4 odst. 2 písm. c) zákona o podnikání na kapitálovém trhu, obchodování s investičními nástroji na vlastní účet, a to ve vztahu k investičním nástrojům podle § 3 odst. 1 písm. a), b), c), d) a g) téhož zákona;
- podle § 4 odst. 2 písm. d) zákona o podnikání na kapitálovém trhu, obhospodařování majetku zákazníka, je-li jeho součástí investiční nástroj, na základě volné úvahy v rámci smluvního ujednání, a to ve vztahu k investičním nástrojům podle § 3 odst. 1 písm. a), b), a c) téhož zákona;
- podle § 4 odst. 2 písm. e) zákona o podnikání na kapitálovém trhu, investiční poradenství týkající se investičních nástrojů, a to ve vztahu k investičním nástrojům podle § 3 odst. 1 písm. a), b), c), d) a g) téhož zákona;
- podle § 4 odst. 2 písm. h) zákona o podnikání na kapitálovém trhu, umistování investičních nástrojů bez závazku jejich upsání, a to ve vztahu k investičním nástrojům podle § 3 odst. 1 písm. a) a c) téhož zákona;

doplňkové služby:

- podle § 4 odst. 3 písm. a) zákona o podnikání na kapitálovém trhu, úschova a správa investičních nástrojů včetně souvisejících služeb, a to ve vztahu k investičním nástrojům podle § 3 odst. 1 písm. a), b, a c) téhož zákona;
- podle § 4 odst. 3 písm. b) zákona o podnikání na kapitálovém trhu, poskytování úvěru nebo půjčky zákazníkovi za účelem umožnění obchodu s investičním nástrojem, na němž se poskytovatel úvěru nebo půjčky podílí, a to ve vztahu k investičním nástrojům podle § 3 odst. 1 písm. a), b) a c) téhož zákona;
- podle § 4 odst. 3 písm. c) zákona o podnikání na kapitálovém trhu, poradenská činnost týkající se struktury kapitálu, průmyslové strategie, a s tím souvisejících otázek, jakož i poskytování porad a služeb týkajících se přeměn společností nebo převodu podniků;
- podle § 4 odst. 3 písm. d) zákona o podnikání na kapitálovém trhu, poskytování investičních doporučení a analýz investičních příležitostí nebo podobných obecných doporučení týkajících se obchodování s investičními nástroji, a to ve vztahu k investičním nástrojům podle § 3 odst. 1 písm. a), b), c), d) a g) téhož zákona;
- podle § 4 odst. 3 písm. e) zákona o podnikání na kapitálovém trhu, provádění devizových operací souvisejících s poskytováním investičních služeb;
- podle § 4 odst. 3 písm. f) zákona o podnikání na kapitálovém trhu, služby související s upisováním a umistováním investičních nástrojů, a to ve vztahu k investičním nástrojům podle § 3 odst. 1 písm. a) a c) téhož zákona.

- j) finanční makléřství
- k) výkon funkce depozitáře
- l) směnárenskou činnost (nákup devizových prostředků)
- m) poskytování bankovních informací

- n) obchodování na vlastní účet nebo na účet klienta s devizovými hodnotami a se zlatem v rozsahu:
 - obchodování na vlastní účet nebo na účet klienta s peněžními prostředky v cizí měně;
 - obchodování na vlastní účet se zahraničními cennými papíry;
 - obchodování na vlastní účet s penězi ocenitelnými právy a závazky odvozenými od výše uvedených devizových hodnot;
 - obchodování na vlastní účet nebo na účet klienta se zlatem.
- o) pronájem bezpečnostních schránek
- p) činnosti, které přímo souvisejí s činnostmi uvedenými v bankovní licenci J&T BANKY

4.2 PŘEHLED ČINNOSTÍ, KTERÉ BANKA SKUTEČNĚ VYKONÁVÁ

Dle platné licence.

4.3 PŘEHLED ČINNOSTÍ, JEJICHŽ VYKONÁVÁNÍ NEBO POSKYTOVÁNÍ BYLO ČNB OMEZENO NEBO VYLOUČENO

Banka vykonává činnosti v rozsahu platné licence.

Českou národní bankou nebyl bance omezen nebo vyloučen žádný výkon činnosti.

J&T BANKA

5.1 ROZVAHA K 31.12.2009

AKTIVA VYKAZUJÍCÍHO SUBJEKTU V ZÁKLADNÍM ČLENĚNÍ

Údaje kompenzované o opravné položky a oprávk

	Údaj kompenzovaný o opravné položky a oprávk	Údaj kompenzovaný o opravné položky a oprávk	Údaj kompenzovaný o opravné položky a oprávk	Údaj kompenzovaný o opravné položky a oprávk	Údaj kompenzovaný o opravné položky a oprávk
v tis. Kč	31.12.2009	30.9.2009	30.6.2009	31.3.2009	31.12.2008
Aktiva celkem	39 542 429	36 127 558	36 439 633	36 280 113	38 542 009
Pokladní hotovost a pohledávky vůči centrálním bankám	9 378 509	6 374 145	4 334 412	3 910 803	4 948 843
Pokladní hotovost	57 051	73 148	73 332	53 731	59 076
Pohledávky vůči centrálním bankám	9 321 458	6 300 997	4 261 080	3 857 072	4 889 767
Finanční aktiva k obchodování	460 976	587 980	858 722	942 139	935 862
Deriváty k obchodování s kladnou reálnou hodnotou	28 813	108 111	349 159	235 542	234 656
Kapitálové nástroje k obchodování	0	0	0	0	0
Dluhové cenné papíry k obchodování	432 164	479 869	509 563	706 597	701 206
Pohledávky k obchodování	0	0	0	0	0
Pohledávky k obchodování vůči úvěrovým institucím	0	0	0	0	0
Pohledávky k obchodování vůči j. osobám než úvěr. institucím	0	0	0	0	0
Ostatní pohledávky k obchod. sektorově nečleněné	0	0	0	0	0
Finanční aktiva v reálné hodnotě vykázané do Z/Z	2 307 119	127	156 403	0	0
Kapitálové nástroje v reálné hodnotě vykázané do Z/Z	1 508 538	127	0	0	0
Dluhové cenné papíry v reálné hodnotě vykázané do Z/Z	798 581	0	156 403	0	0
Pohledávky v reálné hodnotě vykázané do zisku nebo ztráty	0	0	0	0	0
Pohledávky v reálné hodnotě vykázané do Z/Z vůči úvěr. inst.	0	0	0	0	0
Pohledávky v RH vykázané do Z/Z vůči j.osobám než úvěr.inst.	0	0	0	0	0
Ostatní pohledávky v RH vykázané do Z/Z sektorově nečleněné	0	0	0	0	0
Realizovatelná finanční aktiva	135 072	9 986	390 922	70	68
Kapitálové nástroje realizovatelné	67	64	66	70	68
Dluhové cenné papíry realizovatelné	135 005	9 923	390 856	0	0
Pohledávky realizovatelné	0	0	0	0	0
Pohledávky realizovatelné vůči úvěrovým institucím	0	0	0	0	0
Pohledávky realizovatelné vůči j.osobám než úvěr.institucím	0	0	0	0	0
Ostatní pohledávky realizovatelné sektorově nečleněné	0	0	0	0	0
Úvěry a jiné pohledávky	27 057 091	28 984 731	30 538 701	31 261 833	32 477 610
Dluhové cenné papíry neobchodovatelné	0	0	0	0	0
Pohledávky	27 057 091	28 984 731	30 538 701	31 261 833	32 477 610
Pohledávky vůči úvěrovým institucím	1 707 323	1 520 902	2 365 361	2 250 099	2 472 578
Pohledávky vůči osobám jiným než úvěrovým institucím	25 283 696	27 370 632	28 111 860	28 906 846	29 936 433
Ostatní pohledávky sektorově nečleněné	66 071	93 197	61 480	104 888	68 599
Finanční investice držené do splatnosti	0	0	0	0	0
Dluhové cenné papíry držené do splatnosti	0	0	0	0	0
Pohledávky držené do splatnosti	0	0	0	0	0
Pohledávky držené do splatnosti vůči úvěrovým institucím	0	0	0	0	0
Pohledávky držené do splatnosti vůči j.osobám než úvěr.inst.	0	0	0	0	0
Ostatní pohledávky držené do splatnosti sektorově nečleněné	0	0	0	0	0
Zajišťovací deriváty s kladnou reálnou hodnotou	0	0	0	0	0
Zajišť. deriváty s kladnou RH - zajištění reálné hodnoty	0	0	0	0	0
Zajišť. deriváty s kladnou RH - zajištění peněžních toků	0	0	0	0	0
Zajišť.deriváty s kl.RH- zaj.čistých investic do zahr.jedn.	0	0	0	0	0

pokračování >

< pokračování

	Údaj kompenzovaný o opravné položky a oprávky	Údaj kompenzovaný o opravné položky a oprávky	Údaj kompenzovaný o opravné položky a oprávky	Údaj kompenzovaný o opravné položky a oprávky	Údaj kompenzovaný o opravné položky a oprávky
v tis. Kč	31.12.2009	30.9.2009	30.6.2009	31.3.2009	31.12.2008
Zajišť.deriváty s kladnou RH-zajištění úrok.rizika - RH	0	0	0	0	0
Zajišť.deriváty s kladnou RH- zajištění úrok.rizika-pen.toky	0	0	0	0	0
Kladné změny reálné hodnoty portfolia zajišťovaných nástrojů	0	0	0	0	0
Hmotný majetek	25 093	28 432	19 723	22 164	24 328
Pozemky, budovy a zařízení	25 093	28 432	19 723	22 164	24 328
Investice do nemovitostí	0	0	0	0	0
Nehmotný majetek	67 885	72 999	73 930	80 831	87 129
Goodwill	4 280	4 418	4 557	4 695	4 834
Ostatní nehmotný majetek	63 605	68 581	69 373	76 136	82 295
Účasti v přidružených a ovládaných osobách a ve spol.podn.	41 360	41 360	41 360	41 360	41 360
Daňové pohledávky	32 264	187	187	187	3 829
Pohledávky ze splatné daně	31 857	0	0	0	3 642
Pohledávky z odložené daně	407	187	187	187	187
Ostatní aktiva	37 060	27 611	25 273	20 727	22 980
Neoběžná aktiva a vyřazované skupiny určené k prodeji	0	0	0	0	0

ZÁVAZKY A VLASTNÍ KAPITÁL VÝKAZ. SUBJEKTU V ZÁKLADNÍM ČLENĚNÍ

v tis. Kč	31.12.2009	30.9.2009	30.6.2009	31.3.2009	31.12.2008
Závazky a vlastní kapitál celkem	39 542 429	36 127 558	36 439 633	36 280 113	38 542 009
Závazky celkem	36 254 889	32 657 500	33 128 173	33 149 834	35 496 623
Vklady, úvěry a ostatní finanční závazky vůči centr.bankám	0	0	0	0	0
Finanční závazky k obchodování	213 028	19 217	41 927	196 718	459 970
Deriváty k obchodování se zápornou reálnou hodnotou	211 631	16 131	41 927	196 718	459 970
Závazky z krátkých prodejů	1 397	3 086	0	0	0
Vklady, úvěry a ostatní finanční závazky k obchodování	0	0	0	0	0
Vklady, úvěry a ostatní fin.závazky k obch. vůči úvěr.inst.	0	0	0	0	0
Vklady, úvěry a ost.fin.závaz.k obch.vůči j.os.než úvěr.inst	0	0	0	0	0
Ostatní finanční závazky k obchodování sektorově nečleněné	0	0	0	0	0
Emitované dluhové CP určené k odkupu v krátkém období	0	0	0	0	0
Finanční závazky v reálné hodnotě vykázané do zisku /ztráty	0	0	0	0	0
Vklady,úvěry a ostatní finanční závazky v RH vykázané do Z/Z	0	0	0	0	0
Vklady,úvěry a ost.fin.závaz.v RH vyk.do Z/Z vůči úvěr.inst.	0	0	0	0	0
Vklady a ost.fin.záv.v RH vyk.do Z/Z vůči j.os.než úvěr.inst	0	0	0	0	0
Ostatní fin.závazky v RH hodnotě vykázané do Z/Z sektor.nečlen.	0	0	0	0	0
Emitované dluhové CP v RH vykázané do zisku nebo ztráty	0	0	0	0	0
Podřízené závazky v RH vykázané do zisku nebo ztráty	0	0	0	0	0
Finanční závazky v naběhlé hodnotě	35 961 946	32 496 870	32 876 299	32 522 092	34 993 291
Vklady, úvěry a ostatní finanční závazky v naběhlé hodnotě	34 119 956	30 696 607	31 069 727	30 686 232	32 276 329
Vklady a ost.fin.závazky v naběhlé hodnotě vůči úvěr.inst.	1 438 376	1 799 306	2 741 101	2 184 059	2 179 625
Vklady a ost.fin.záv.v naběhlé hodn.vůči j.os.než úvěr.inst.	32 186 908	28 598 154	28 164 614	28 278 191	29 762 033
Ostatní finanční závazky v naběhlé hodnotě sektor.nečleněné	494 673	299 147	164 011	223 982	334 671
Emitované dluhové cenné papíry v naběhlé hodnotě	1 193 029	1 183 720	1 172 597	1 165 782	2 057 727
Podřízené závazky v naběhlé hodnotě	648 961	616 543	633 975	670 078	659 235
Finanční závazky spojené s převáděnými aktivy	0	0	0	0	0
Zajišťovací deriváty se zápornou reálnou hodnotou	0	0	0	0	0
Zajišť. deriváty se zápornou RH - zajištění reálné hodnoty	0	0	0	0	0
Zajišť. deriváty se zápornou RH - zajištění peněžních toků	0	0	0	0	0
Zajišť.deriváty s záp.RH- zaj.čistých investic do zahr.jedn.	0	0	0	0	0
Zajišť.deriváty se zápornou RH-zajištění úrok.rizika - RH	0	0	0	0	0
Zajišť.deriváty s záp.RH-zajištění úrok.rizika-peněžní toky	0	0	0	0	0
Záporné změny reál. hodnoty portfolia zajišťovaných nástrojů	0	0	0	0	0
Rezervy	7 058	863	1 978	3 544	5 980
Rezervy na restrukturalizace	0	0	0	0	0
Rezervy na daně a soudní spory	0	0	0	0	0
Rezervy na důchody a podobné závazky	0	0	0	0	0
Rezervy na podrozvahové položky	0	0	0	0	5 980
Rezervy na nevýhodné smlouvy	0	0	0	0	0
Ostatní rezervy	7 058	863	1 978	3 544	0
Daňové závazky	4 770	3 603	3 603	3 604	3 604
Závazky ze splatné daně		0	0	0	0
Závazky z odložené daně	4 770	3 603	3 603	3 604	3 604
Ostatní závazky	68 086	136 946	204 366	423 877	33 778
Základní kapitál družstev splatný na požádání		XX	XX	XX	XX
Závazky spojené s vyřazovanými skupinami určenými k prodeji	0	0	0	0	0
Vlastní kapitál celkem	3 287 541	3 470 058	3 311 460	3 130 279	3 045 386
Základní kapitál	1 838 127	1 838 127	1 838 127	1 838 127	1 838 127
Splacený základní kapitál	1 838 127	1 838 127	1 838 127	1 838 127	1 838 127
Nesplacený základní kapitál	0	0	0	0	0

pokračování >

< pokračování

v tis. Kč	31.12.2009	30.9.2009	30.6.2009	31.3.2009	31.12.2008
Emisní ážio	0	0	0	0	0
Další vlastní kapitál	0	0	0	0	0
Kapitálová složka finančních nástrojů	0	0	0	0	0
Ostatní kapitálové nástroje	0	0	0	0	0
Fondy z přecenění a ostatní oceňovací rozdíly	0	0	0	0	0
Oceňovací rozdíly z hmotného majetku	0	0	0	0	0
Oceňovací rozdíly z nehmotného majetku	0	0	0	0	0
Zajištění čistých investic do zahraničních jednotek	0	0	0	0	0
Zajištění peněžních toků	0	0	0	0	0
Oceňovací rozdíly z realizovatelných finančních aktiv	0	0	0	0	0
Oceň.rozdíly z neoběž.aktiv a ukončov.cin.určených k prodeji	0	0	0	0	0
Ostatní oceňovací rozdíly	0	0	0	0	0
Rezervní fondy	1 207 259	1 207 259	1 207 259	966 037	966 037
Nerozdělený zisk (nehrazená ztráta) z předchozích období	0	0	0	241 221	0
Vlastní akcie	0	0	0	0	0
Zisk (ztráta) za běžné účetní období	242 155	424 672	266 073	84 893	241 221

POSKYTNUTÉ PŘÍSLIBY, ZÁRUKY, POHLEDÁVKY Z DERIVÁTŮ A OBDOBNÉ POLOŽKY

v tis. Kč	31.12.2009	30.9.2009	30.6.2009	31.3.2009	31.12.2008
Úhrn poskytnutých příslibů, záruk aj. podrozvah. pohledávek	18 710 496	21 903 291	20 773 992	20 329 653	23 960 946
Poskytnuté přísliby a záruky	2 452 016	2 600 959	2 267 930	2 280 189	2 482 402
Poskytnuté přísliby	1 383 974	1 528 492	1 321 699	1 258 242	1 334 289
Poskytnuté záruky a ručení	1 068 042	1 072 468	946 231	1 021 947	1 148 114
Poskytnuté záruky z úvěrových derivátů	0	0	0	0	0
Poskytnuté záruky ostatní	1 068 042	1 072 468	946 231	1 021 947	1 148 114
Poskytnuté záruky ze směnek	0	0	0	0	0
Poskytnuté záruky z akreditivů	0	0	0	0	0
Poskytnuté zástavy	48 587	45 439	48 455	54 401	0
Pohledávky ze spotových operací	2 118 624	1 028 555	724 975	1 105 804	0
Pohledávky z pevných termínových operací	13 633 513	17 772 656	17 279 037	16 437 396	21 001 823
Pohledávky z opcí	26 207	25 416	23 330	21 597	46 455
Odepsané pohledávky	431 550	430 266	430 266	430 266	430 266
Hodnoty předané k obhospodařování		0	0	0	0
Hodnoty předané do úschovy, správy a k uložení		0	0	0	0

PŘIJATÉ PŘÍSLIBY, ZÁRUKY, ZÁVAZKY Z DERIVÁTŮ A OBDOBNÉ POLOŽKY

v tis. Kč	31.12.2009	30.9.2009	30.6.2009	31.3.2009	31.12.2008
Úhrn přijatých příslibů, záruk aj. podrozvahových závazků	55 754 810	55 729 549	49 204 210	49 557 539	56 258 789
Přijaté přísliby a záruky	799 695	45 740	59 595	77 857	4 557 979
Přijaté přísliby	0	0	0	0	0
Přijaté záruky a ručení	483 043	25 165	30 248	27 380	34 661
Přijaté záruky z úvěrových derivátů		0	0	0	0
Přijaté záruky ostatní	483 043	25 165	30 248	27 380	34 661
Přijaté záruky ze směnek	316 652	20 575	29 346	50 477	4 523 318
Přijaté záruky z akreditivů	0	0	0	0	0
Přijaté zástavy	25 621 767	26 682 867	21 672 100	22 178 988	19 783 570
Závazky ze spotových operací	2 106 424	1 029 516	727 774	1 111 138	0
Závazky z pevných termínových operací	13 826 380	17 671 577	16 963 468	16 388 126	21 229 550
Závazky z opcí	26 207	25 416	23 330	21 597	46 455
Hodnoty převzaté k obhospodařování	2 370 209	2 360 068	2 244 730	2 176 950	2 153 668
Hodnoty převzaté do úschovy, správy a k uložení	11 004 129	7 914 364	7 513 214	7 602 883	8 487 548

5.2. VÝKAZ ZISKŮ A ZTRÁT K 31.12.2009

VÝNOSY, NÁKLADY, ZISKY A ZTRÁTY VYKAZUJÍCÍHO SUBJEKTU

v tis. Kč	31.12.2009	30.9.2009	30.6.2009	31.3.2009	31.12.2008
Zisk z finanční a provozní činnosti	1 141 595	752 740	437 357	204 839	966 524
Úrokové výnosy	2 044 530	1 482 773	978 195	503 075	2 337 735
Úroky z pohledávek vůči centrálním bankám	72 389	49 758	30 993	15 176	156 282
Úroky z finančních aktiv k obchodování	20 158	16 725	12 418	6 835	28 000
Úroky z finančních aktiv v reálné hodnotě vykázaných do Z/Z	7 595	3 014	463		111
Úroky z realizovatelných finančních aktiv	2 327	1 346	406		
Úroky z úvěrů a jiných pohledávek	1 941 406	1 411 493	933 859	481 032	2 152 102
Úroky z finančních investic držených do splatnosti					
Zisk ze zajišťovacích úrokových derivátů					
Úroky z ostatních aktiv	655	438	56	31	1 240
Úrokové náklady	-1 014 348	-780 894	-545 964	-294 349	-1 396 744
Úroky na vklady, úvěry a ost.fin.závazky vůči centr.bankám					-105
Úroky na finanční závazky k obchodování					
Úroky na finanční závazky v reálné hodnotě vykázané do Z/Z					
Úroky na finanční závazky v naběhlé hodnotě	-1 014 348	-780 894	-545 964	-294 349	-1 396 640
Ztráta ze zajišťovacích úrokových derivátů					
Úroky na ostatní závazky					
Náklady na základní kapitál splatný na požádání					
Výnosy z dividend	0	0	0	0	0
Výnosy z dividend z finančních aktiv k obchodování					
Výnosy z dividend z finan.aktiv v RH vykázaných do Z/Z					
Výnosy z dividend z realizovatelných finančních aktiv					
Výnosy z dividend od přidružených a ovládaných osob					
Výnosy z poplatků a provizí	96 236	73 051	54 736	26 519	89 637
Poplatky a provize z operací s finan.nástroji pro zákazníky	50 649	31 971	21 511	12 626	53 728
Poplatky a provize z obstarání emisí					
Poplatky a provize z obstarání finančních nástrojů	50 649	31 971	21 511	12 626	53 728
Poplatky a provize za poradenskou činnost					
Poplatky a provize z clearingů a vypořádání					
Poplatky a provize za obhospodařování hodnot	14 374	10 917	5 899		6 980
Poplatky a provize za správu, úschovu a uložení hodnot	1 812	1 047	663	155	1 508
Poplatky a provize z příslibů a záruk	16 877	13 409	12 031	4 764	11 172
Poplatky a provize z platebního styku	6 136	4 841	3 466	1 703	9 509
Poplatky a provize ze strukturovaného financování					
Poplatky a provize ze sekuritizace					
Poplatky a provize z ostatních služeb	6 388	10 866	11 167	7 271	6 742
Náklady na poplatky a provize	-62 643	-41 942	-28 234	-11 145	-57 612
Poplatky a provize na operace s finančními nástroji	-3 091	-2 090	-1 332	-597	-3 494
Poplatky a provize na obhospodařování hodnot					
Poplatky a provize na správu, úschovu a uložení hodnot	-2 073	-1 263	-700	-120	-1 581
Poplatky a provize na clearing a vypořádání					
Poplatky a provize na sekuritizaci					
Poplatky a provize na ostatní služby	-57 479	-38 588	-26 202	-10 428	-52 536
Realizované Z/Z z finan.aktiv a závazků nevykáz. v RH do Z/Z	102	0	0	0	8 549
Zisk (ztráta) z realizovatelných finančních aktiv					
Zisk (ztráta) z úvěrů a jiných pohledávek	102				8 549
Zisk (ztráta) z finančních investic držených do splatnosti					
Zisk (ztráta) z finančních závazků v naběhlé hodnotě					
Zisk (ztráta) z ostatních závazků					
Zisk (ztráta) z finančních aktiv a závazků k obchodování	515 102	972 497	620 532	8 954	-1 122 627

pokračování >

< pokračování

v tis. Kč	31.12.2009	30.9.2009	30.6.2009	31.3.2009	31.12.2008
Zisk (ztráta) z kapitálových nástrojů a akciových derivátů	0	27	1	0	2
Zisk (ztráta) z úrokových nástrojů (včetně úrok. derivátů)	6 783	2 048	-6 287	-11 559	2 088
Zisk (ztráta) z měnových nástrojů (včetně měn. derivátů)	508 319	970 422	626 818	20 513	-1 124 717
Zisk (ztráta) z úvěrových nástrojů (včetně úvěr. derivátů)					
Zisk (ztráta) z komodit a komoditních derivátů	0	0	0	0	0
Zisk (ztráta) z ostatních nástrojů včetně hybridních					
Zisk (ztráta) z finan. aktiv a závazků v RH vykázané do Z/Z	40 236				191
Zisk (ztráta) ze zajišťovacího účetnictví		206	82	31	
Kurzové rozdíly	-433 174	-926 634	-607 391	-20 613	1 141 881
Zisk (ztráta) z odúčtování aktiv j. než držených k prodeji	463	284	241	100	769
Ostatní provozní výnosy	16 315	11 414	8 488	2 106	22 456
Ostatní provozní náklady	-61 225	-38 016	-43 329	-9 840	-57 711
Správní náklady	-520 910	-295 985	-192 755	-100 436	-459 285
Náklady na zaměstnance	-239 884	-166 191	-111 366	-62 806	-214 185
Mzdy a platy	-186 208	-127 927	-85 458	-49 191	-159 362
Sociální a zdravotní pojištění	-50 061	-35 532	-24 310	-12 734	-48 736
Penzijní a podobné výdaje					
Náklady na dočasné zaměstnance					
Odměny - vlastní kapitálové nástroje					
Ostatní náklady na zaměstnance	-3 615	-2 731	-1 598	-882	-6 087
Ostatní správní náklady	-281 026	-129 794	-81 390	-37 630	-245 100
Náklady na reklamu	-69 516	-11 661	-337	-272	-1 878
Náklady na poradenství	-46 129	-17 700	-15 130	-2 268	-66 229
Náklady na informační technologie	-18 584	-11 816	-8 103	-4 102	-18 188
Náklady na outsourcing					
Nájemné	-56 012	-41 521	-27 605	-13 383	-50 956
Jiné správní náklady	-90 785	-47 096	-30 214	-17 605	-107 850
Odpisy	-41 147	-30 781	-20 395	-10 320	-30 517
Odpisy pozemků, budov a zařízení	-12 837	-9 287	-5 883	-3 024	-9 449
Odpisy investic do nemovitostí					
Odpisy nehmotného majetku	-28 310	-21 494	-14 512	-7 297	-21 068
Tvorba rezerv	-1 129	5 034	3 956	2 488	-5 684
Ztráty ze znehodnocení	-233 333	118 914	119 849	9 243	-156 239
Ztráty ze znehodnocení finan.aktiv nevykázaných v RH do Z/Z	-232 779	119 330	120 126	9 382	-155 685
Ztráty ze znehodnocení finančních aktiv v pořizovací ceně					
Ztráty ze znehodnocení realizovatelných finančních aktiv					
Ztráty ze znehodnocení úvěrů a jiných pohledávek	-232 779	119 330	120 126	9 382	-155 685
Ztráty ze znehodnocení finan.investic držených do splatnosti					
Ztráty ze znehodnocení nefinančních aktiv	-554	-416	-277	-139	-554
Ztráty ze znehodnocení pozemků, budov a zařízení					
Ztráty ze znehodnocení z investic do nemovitostí					
Ztráty ze znehodnocení goodwillu	-554	-416	-277	-139	-554
Ztráty ze znehodnocení nehmotného majetku					
Ztráty ze znehodnocení účastí v přídr. a ovlád.os. a sp.podn.					
Ztráty ze znehodnocení ostatních nefinančních aktiv					
Negativní goodwill bezprostředně zahrnutý do výkazu Z/Z					
Podíl na Z/Z přídr. a ovládaných osob a společných podniků					
Zisk nebo ztráta z neoběžných aktiv a vyřazovaných skupin					
Zisk nebo ztráta z pokračujících činností před zdaněním	345 076	549 922	348 012	105 814	314 800
Náklady na daň z příjmů	-102 921	-125 250	-81 939	-20 921	-73 579
Zisk nebo ztráta z pokračujících činností po zdanění	242 155	424 672	266 073	84 893	241 221
Zisk nebo ztráta z ukončované činnosti po zdanění					
Zisk nebo ztráta po zdanění	242 155	424 672	266 073	84 893	241 221

5.3 POHLEDÁVKY A JEJICH ZNEHODNOCENÍ

v tis. Kč	31.12.2009					
	Hodnota před znehodnocením	Účetní hodnota (netto)	Opravné položky k jednotlivým pohledávkám	Opravné položky k port. pohledávek jednotlivě bez znehodnocení	Opravné položky k portfoliu jednotlivě nevýznamných pohledávek	Kumulovaná ztráta z ocenění reálnou hodnotou
Pohledávky z finančních činností celkem	27 737 763	26 991 020	746 743	0	0	0
Pohledávky za úvěrovými institucemi	1 707 323	1 707 323	0	0	0	0
Pohledávky za úvěrovými institucemi bez selhání	1 707 323	1 707 323	0	0	0	0
Standardní pohledávky za úvěrovými institucemi	1 707 323	1 707 323				
Sledované pohledávky za úvěrovými institucemi	0					
Pohledávky za úvěrovými institucemi se selháním	0	0	0	0	0	0
Nestandardní pohledávky za úvěrovými institucemi	0					
Pochybné pohledávky za úvěrovými institucemi	0					
Ztrátové pohledávky za úvěrovými institucemi	0					
Pohledávky za jinými osobami než úvěr.institucemi	26 030 440	25 283 697	746 743	0	0	0
Pohledávky za j. osobami než úvěr.institucemi bez selhání	23 809 981	23 784 291	25 690	0	0	0
Standardní pohledávky za jinými osobami než úvěr.institucemi	20 317 812	20 317 812				
Sledované pohledávky za jin. osobami než úvěr.institucemi	3 492 169	3 466 479	25 690			
Pohledávky za jin. osobami než úvěr.institucemi se selháním	2 220 459	1 499 406	721 053	0	0	0
Nestandardní pohledávky za jin. osobami než úvěr.institucemi	1 792 345	1 397 172	395 173			
Pochybné pohledávky za jinými osobami než úvěr.institucemi	32 812	23 103	9 709			
Ztrátové pohledávky za jinými osobami než úvěr.institucemi	395 302	79 131	316 170			

v tis. Kč	30.9.2009					
	Hodnota před znehodnocením	Účetní hodnota (netto)	Opravné položky k jednotlivým pohledávkám	Opravné položky k portfoliu pohledávek jednotlivě bez znehodnocení	Opravné položky k portfoliu jednotlivě nevýznamných pohledávek	Kumulovaná ztráta z ocenění reálnou hodnotou
Pohledávky z finančních činností celkem	29 370 417	28 891 533	478 884	0	0	0
Pohledávky za úvěrovými institucemi	1 520 901	1 520 901	0	0	0	0
Pohledávky za úvěrovými institucemi bez selhání	1 520 901	1 520 901	0	0	0	0
Standardní pohledávky za úvěrovými institucemi	1 520 901	1 520 901				
Sledované pohledávky za úvěrovými institucemi	0					
Pohledávky za úvěrovými institucemi se selháním	0	0	0	0	0	0
Nestandardní pohledávky za úvěrovými institucemi	0					
Pochybné pohledávky za úvěrovými institucemi	0					
Ztrátové pohledávky za úvěrovými institucemi	0					
Pohledávky za jinými osobami než úvěr.institucemi	27 849 516	27 370 632	478 884	0	0	0
Pohledávky za j. osobami než úvěr.institucemi bez selhání	26 987 486	26 952 887	34 598	0	0	0
Standardní pohledávky za jinými osobami než úvěr.institucemi	24 188 963	24 188 963				
Sledované pohledávky za jin. osobami než úvěr.institucemi	2 798 523	2 763 924	34 598			
Pohledávky za jin. osobami než úvěr.institucemi se selháním	862 030	417 745	444 286	0	0	0
Nestandardní pohledávky za jin. osobami než úvěr.institucemi	367 491	317 401	50 090			
Pochybné pohledávky za jinými osobami než úvěr.institucemi	31 800	23 630	8 169			
Ztrátové pohledávky za jinými osobami než úvěr.institucemi	462 739	76 713	386 026			

INFORMACE O HOSPODAŘENÍ BANKY A O ŘÍZENÍ RIZIK

5

v tis. Kč	30.6.2009					
	Hodnota před znehodnocením	Účetní hodnota (netto)	Opravné položky k jednotlivým pohledávkám	Opravné položky k port. pohledávek jednotlivě bez znehodnocení	Opravné položky k port. jednotlivě nevýznamných pohledávek	Kumulovaná ztráta z ocenění reálnou hodnotou
Pohledávky z finančních činností celkem	30 961 107	30 477 221	483 886	0	0	0
Pohledávky za úvěrovými institucemi	2 365 361	2 365 361	0	0	0	0
Pohledávky za úvěrovými institucemi bez selhání	2 365 361	2 365 361	0	0	0	0
Standardní pohledávky za úvěrovými institucemi	2 365 361	2 365 361				
Sledované pohledávky za úvěrovými institucemi	0					
Pohledávky za úvěrovými institucemi se selháním	0	0	0	0	0	0
Nestandardní pohledávky za úvěrovými institucemi	0					
Pochybné pohledávky za úvěrovými institucemi	0					
Ztrátové pohledávky za úvěrovými institucemi	0					
Pohledávky za jinými osobami než úvěr.institucemi	28 595 745	28 111 860	483 886	0	0	0
Pohledávky za j. osobami než úvěr.institucemi bez selhání	26 919 768	26 895 095	24 673	0	0	0
Standardní pohledávky za jinými osobami než úvěr.institucemi	25 204 080	25 204 080				
Sledované pohledávky za jin. osobami než úvěr.institucemi	1 715 689	1 691 015	24 673			
Pohledávky za jin. osobami než úvěr.institucemi se selháním	1 675 977	1 216 765	459 212	0	0	0
Nestandardní pohledávky za jin. osobami než úvěr.institucemi	1 209 042	1 093 153	115 889			
Pochybné pohledávky za jinými osobami než úvěr.institucemi	79 351	65 430	13 920			
Ztrátové pohledávky za jinými osobami než úvěr.institucemi	387 584	58 181	329 403			

v tis. Kč	31.3.2009					
	Hodnota před znehodnocením	Účetní hodnota (netto)	Opravné položky k jednotlivým pohledávkám	Opravné položky k port. pohledávek jednotlivě bez znehodnocení	Opravné položky k port. jednotlivě nevýznamných pohledávek	Kumulovaná ztráta z ocenění reálnou hodnotou
Pohledávky z finančních činností celkem	31 796 771	31 156 945	639 826	0	0	0
Pohledávky za úvěrovými institucemi	2 250 099	2 250 099	0	0	0	0
Pohledávky za úvěrovými institucemi bez selhání	2 250 099	2 250 099	0	0	0	0
Standardní pohledávky za úvěrovými institucemi	2 250 099	2 250 099				
Sledované pohledávky za úvěrovými institucemi	0					
Pohledávky za úvěrovými institucemi se selháním	0	0	0	0	0	0
Nestandardní pohledávky za úvěrovými institucemi	0					
Pochybné pohledávky za úvěrovými institucemi	0					
Ztrátové pohledávky za úvěrovými institucemi	0					
Pohledávky za jinými osobami než úvěr.institucemi	29 546 672	28 906 846	639 826	0	0	0
Pohledávky za j. osobami než úvěr.institucemi bez selhání	28 756 086	28 685 324	70 762	0	0	0
Standardní pohledávky za jinými osobami než úvěr.institucemi	26 248 484	26 248 484				
Sledované pohledávky za jin. osobami než úvěr.institucemi	2 507 601	2 436 839	70 762			
Pohledávky za jin. osobami než úvěr.institucemi se selháním	790 586	221 523	569 064	0	0	0
Nestandardní pohledávky za jin. osobami než úvěr.institucemi	271 673	87 318	184 354			
Pochybné pohledávky za jinými osobami než úvěr.institucemi	76 204	61 298	14 906			
Ztrátové pohledávky za jinými osobami než úvěr.institucemi	442 709	72 906	369 803			

v tis. Kč	31.12.2008					
	Hodnota před znehodnocením	Účetní hodnota (netto)	Opravné položky k jednotlivým pohledávkám	Opravné položky k port. pohledávek. jednotlivě bez znehodnocení	Opravné položky k port. jednotlivě nevýznamných pohledávek	Kumulovaná ztráta z ocenění reálnou hodnotou
Pohledávky z finančních činností celkem	33 074 039	32 409 011	665 028	0	0	0
Pohledávky za úvěrovými institucemi	2 472 578	2 472 578	0	0	0	0
Pohledávky za úvěrovými institucemi bez selhání	2 472 578	2 472 578	0	0	0	0
Standardní pohledávky za úvěrovými institucemi	2 472 578	2 472 578				
Sledované pohledávky za úvěrovými institucemi	0					
Pohledávky za úvěrovými institucemi se selháním	0	0	0	0	0	0
Nestandardní pohledávky za úvěrovými institucemi	0					
Pochybné pohledávky za úvěrovými institucemi	0					
Ztrátové pohledávky za úvěrovými institucemi	0					
Pohledávky za jinými osobami než úvěr.institucemi	30 601 461	29 936 433	665 028	0	0	0
Pohledávky za j. osobami než úvěr.institucemi bez selhání	29 798 900	29 717 742	81 158	0	0	0
Standardní pohledávky za jinými osobami než úvěr.institucemi	26 934 226	26 934 226				
Sledované pohledávky za jin. osobami než úvěr.institucemi	2 864 674	2 783 516	81 158			
Pohledávky za jin. osobami než úvěr.institucemi se selháním	802 561	218 691	583 870	0	0	0
Nestandardní pohledávky za jin. osobami než úvěr.institucemi	271 059	90 148	180 911			
Pochybné pohledávky za jinými osobami než úvěr.institucemi	70 779	56 493	14 286			
Ztrátové pohledávky za jinými osobami než úvěr.institucemi	460 723	72 050	388 673			

5.4 FINANČNÍ AKTIVA PODLE ZNEHODNOCENÍ, SEKTORŮ A OCEŇENÍ

V tis. Kč		31.12.2009				
		Hodnota před znehodnocením	Opravné položky	Kumulovaná ztráta z ocenění reálnou hodnotou		Účetní hodnota (netto)
	Finanční aktiva oceňovaná naběhlou hodnotou nebo pořizovací cenou	Finanční aktiva oceňovaná reálnou hodnotou	Finanční aktiva oceňovaná naběhlou hodnotou nebo pořizovací cenou	Finanční aktiva oceňovaná reálnou hodnotou	Finanční aktiva oceňovaná naběhlou hodnotou nebo pořizovací cenou	Finanční aktiva oceňovaná reálnou hodnotou
3	Pohledávky bez znehodnocení	35 073 761	0	0	0	35 073 761
9	Pohledávky se znehodnocením	2 057 478	0	752 689	0	1 304 789

V tis. Kč		30.9.2009				
		Hodnota před znehodnocením	Opravné položky	Kumulovaná ztráta z ocenění reálnou hodnotou		Účetní hodnota (netto)
	Finanční aktiva oceňovaná naběhlou hodnotou nebo pořizovací cenou	Finanční aktiva oceňovaná reálnou hodnotou	Finanční aktiva oceňovaná naběhlou hodnotou nebo pořizovací cenou	Finanční aktiva oceňovaná reálnou hodnotou	Finanční aktiva oceňovaná naběhlou hodnotou nebo pořizovací cenou	Finanční aktiva oceňovaná reálnou hodnotou
3	Pohledávky bez znehodnocení	34 824 403	0	0	0	34 824 403
9	Pohledávky se znehodnocením	949 541	0	488 216	0	461 324

V tis. Kč		30.6.2009				
		Hodnota před znehodnocením	Opravné položky	Kumulovaná ztráta z ocenění reálnou hodnotou		Účetní hodnota (netto)
	Finanční aktiva oceňovaná naběhlou hodnotou nebo pořizovací cenou	Finanční aktiva oceňovaná reálnou hodnotou	Finanční aktiva oceňovaná naběhlou hodnotou nebo pořizovací cenou	Finanční aktiva oceňovaná reálnou hodnotou	Finanční aktiva oceňovaná naběhlou hodnotou nebo pořizovací cenou	Finanční aktiva oceňovaná reálnou hodnotou
3	Pohledávky bez znehodnocení	33 531 758	0	0	0	33 531 758
9	Pohledávky se znehodnocením	1 761 241	0	493 218	0	1 268 023

V tis. Kč		31.3.2009				
		Hodnota před znehodnocením	Opravné položky	Kumulovaná ztráta z ocenění reálnou hodnotou		Účetní hodnota (netto)
	Finanční aktiva oceňovaná naběhlou hodnotou nebo pořizovací cenou	Finanční aktiva oceňovaná reálnou hodnotou	Finanční aktiva oceňovaná naběhlou hodnotou nebo pořizovací cenou	Finanční aktiva oceňovaná reálnou hodnotou	Finanční aktiva oceňovaná naběhlou hodnotou nebo pořizovací cenou	Finanční aktiva oceňovaná reálnou hodnotou
3	Pohledávky bez znehodnocení	32 383 711	0	0	0	32 383 711
9	Pohledávky se znehodnocením	3 257 308	0	649 158	0	2 608 150

V tis. Kč		31.12.2009				
		Hodnota před znehodnocením	Opravné položky	Kumulovaná ztráta z ocenění reálnou hodnotou		Účetní hodnota (netto)
	Finanční aktiva oceňovaná naběhlou hodnotou nebo pořizovací cenou	Finanční aktiva oceňovaná reálnou hodnotou	Finanční aktiva oceňovaná naběhlou hodnotou nebo pořizovací cenou	Finanční aktiva oceňovaná reálnou hodnotou	Finanční aktiva oceňovaná naběhlou hodnotou nebo pořizovací cenou	Finanční aktiva oceňovaná reálnou hodnotou
3	Pohledávky bez znehodnocení	34 414 526	0	0	0	34 414 526
9	Pohledávky se znehodnocením	3 627 753	0	674 900	0	2 952 853

5.5 INFORMACE O RESTRUKTURALIZOVANÝCH POHLEDÁVKÁCH

RESTRUKTURALIZOVANÉ POHLEDÁVKY ZA ÚČETNÍ OBDOBÍ V HODNOTĚ PŘED ZNEHODNOCENÍM

V tis. Kč	31.12.2009	30.9.2009	30.6.2009	31.3.2009	31.12.2008
Pohledávky oceňované naběhlou hodnotou	0	0	0	0	0
Pohledávky oceňované reálnou hodnotou	0	0	0	0	0

5.6 DERIVÁTY

Deriváty k obchodování - aktiva

v tis. Kč	31.12.2009	30.9.2009	30.6.2009	31.3.2009	31.12.2008
reálná hodnota	28 813	108 111	349 159	235 542	234 656
jmenovitá hodnota	13 659 719	17 798 072	17 302 367	16 458 994	21 048 278

Deriváty k obchodování - pasiva

v tis. Kč	31.12.2009	30.9.2009	30.6.2009	31.3.2009	31.12.2008
reálná hodnota	211 631	16 131	41 927	196 718	459 970
jmenovitá hodnota	13 852 587	17 696 993	16 986 798	16 409 723	21 276 004

Deriváty zajišťovací - aktiva

v tis. Kč	31.12.2009	30.9.2009	30.6.2009	31.3.2009	31.12.2008
reálná hodnota	0	0	0	0	0
jmenovitá hodnota	0	0	0	0	0

Deriváty zajišťovací - pasiva

v tis. Kč	31.12.2009	30.9.2009	30.6.2009	31.3.2009	31.12.2008
reálná hodnota	0	0	0	0	0
jmenovitá hodnota	0	0	0	0	0

5.7 POMĚROVÉ A DALŠÍ UKAZATELE

1. ÚDAJE O KAPITÁLU

v tis. Kč	31.12.2009	30.9.2009	30.6.2009	31.3.2009	31.12.2008
a) Souhrnná výše původního kapitálu (Tier 1)	2 977 501	2 972 387	2 971 456	2 964 554	2 717 035
b) Souhrnná výše dodatkového kapitálu (Tier 2)	640 850	609 370	626 926	663 007	652 110
c) Souhrnná výše kapitálu na krytí tržního rizika (Tier 3)	-	-	-	-	-
d) Souhrnná výše odčitatelných položek	-	-	-	-	-
e) Souhrnná výše kapitálu po zohlednění odčitatelných položek	3 618 351	3 581 757	3 598 382	3 627 560	3 369 145

2. POMĚROVÉ UKAZATELE

v tis. Kč	31.12.2009	30.9.2009	30.6.2009	31.3.2009	31.12.2008
a) Kapitálová přiměřenost	11,81 %	12,04%	11,34%	11,32%	10,15%
b) Rentabilita průměrných aktiv (ROAA)	0,64 %	1,52%	1,42%	0,90%	0,62%
c) Rentabilita průměrného kapitálu tier 1 (ROAE)	8,31 %	19,56%	18,59%	12,22%	9,03%
d) Aktiva na jednoho zaměstnance (tis.)	146 656	141 123	144 030	139 004	144 352
e) Správní náklady na jednoho zaměstnance (tis.)	1 958	1 541	1 523	1 539	1 720
f) Zisk nebo ztráta po zdanění na jednoho zaměstnance (tis.)	910	2 212	2 103	1 301	903

3. KAPITÁL A KAPITÁLOVÁ PŘIMĚŘENOST

v tis.Kč	31.12.2009	30.9.2009	30.6.2009	31.3.2009	31.12.2008
Kapitálové požadavky celkem	2 450 451	2 379 580	2 539 358	2 564 146	2 655 478
Kap. pož. k úvěrovému riziku celkem	2 278 606	2 227 818	2 386 205	2 412 673	2 512 505
Kap. pož. k úvěr. riziku při STA celkem	2 278 606	2 227 818	2 386 205	2 412 673	2 512 505
Kap. pož. k úvěr. riziku při STA k expozicím celkem	2 278 606	2 227 818	2 386 205	2 412 673	2 512 505
Kap. pož. při STA k expoz. vůči centr. vládám a bankám	0	0	0	0	0
Kap. pož. při STA k expoz. vůči reg. vládám a míst. orgánům					
Kap. pož. při STA k expoz. vůči org. veřejného sektoru a ost.					
Kap. pož. při STA k expoz. vůči mezinárodním rozvoj. bankám					
Kap. pož. při STA k expoz. vůči mezinárodním organizacím					
Kap. pož. při STA k expoz. vůči institucím	31 061	29 393	46 821	43 204	47 185
Kap. pož. při STA k podnikovým expoz.	1 427 840	1 407 335	1 597 532	1 634 023	1 818 103
Kap. pož. při STA k retailovým expoz.	0	0	0	0	0
Kap. pož. při STA k expoz. zajištěným nemovitostmi	679 301	773 118	725 715	716 493	634 255
Kap. pož. při STA k expoz. po splatnosti	3 567	2 695	4 289	3 801	70
Kap. pož. při STA k regulatorně vysoce rizikovým expoz.					
Kap. pož. při STA k expoz. v krytých dluhopisech					
Kap. pož. při STA ke krátkod. expoz. vůči inst. a podn. expoz.	0	0	0	0	0
Kap. pož. při STA k expoz. vůči fondům kolekt. investování					
Kap. pož. při STA k ostatním expoz.	136 836	15 278	11 847	15 152	12 893
Kap. pož. k úvěr. riziku při STA v IRB k expozicím celkem	0	0	0	0	0
Kap. pož. při STA v IRB k expoz. vůči centr. vládám a bankám	0	0	0	0	0
Kap. pož. při STA v IRB k expoz. vůči institucím	0	0	0	0	0
Kap. pož. při STA v IRB k podnikovým expoz.	0	0	0	0	0
Kap. pož. při STA v IRB k retailovým expoz.	0	0	0	0	0
Kap. pož. při STA v IRB k akciovým expoz.	0	0	0	0	0
Kap. pož. při STA v IRB k ostatním expoz.					
Kap. pož. k úvěr. riziku při STA k sekuritizovaným expozicím					
Kap. pož. k úvěr. riziku při IRB celkem	0	0	0	0	0
Kap. pož. k úvěr. riziku při IRB k vybr. expozicím celkem	0	0	0	0	0
Kap. pož. při IRB k expoz. vůči centr. vládám a bankám	0	0	0	0	0
Kap. pož. při IRB k expoz. vůči institucím	0	0	0	0	0
Kap. pož. při IRB k podnikovým expoz.	0	0	0	0	0
Kap. pož. při IRB k retailovým expoz.	0	0	0	0	0
Kap. pož. k úvěr. riziku při IRB k akciovým expozicím	0	0	0	0	0
Kap. pož. k úvěr. riziku při IRB k sekuritizovaným expozicím					
Kap. pož. k úvěr. riziku při IRB k ostatním expozicím					
Kap. pož. k vypořádacímu riziku					
Kap. pož. k pozičnímu, měnovému a komoditnímu riziku celkem	48 522	28 439	29 830	47 620	39 120
Kap. pož. k trž. riziku při stand. přístupu (STA) celkem	48 522	28 439	29 830	47 620	39 120
Kap. pož. při STA k úrokovému riziku	24 246	21 096	18 538	34 680	23 800
Kap. pož. při STA k akciovému riziku	1 382	1 246	927	844	827
Kap. pož. při STA k měnovému riziku	22 562	5 948	10 261	12 040	13 625
Kap. pož. při STA ke komoditnímu riziku	332	148	104	56	867
Kap. pož. k trž. riziku při přístupu založ. na vl. modelech					
Kap. pož. k operačnímu riziku celkem	123 323	123 323	123 323	103 854	103 854
Kap. pož. k oper. riziku při BIA	123 323	123 323	123 323	103 854	103 854
Kap. pož. k oper. riziku při TSA					
Kap. pož. k oper. riziku při ASA					
Kap. pož. k oper. riziku při AMA	0	0	0	0	0
Kap. pož. k riziku angažovanosti obch. portfolia					
Kap. pož. k ostatním nástrojům obch. portfolia					
Přechodný kap. pož. - dorovnání k Basel 1					

KONSOLIDAČNÍ CELEK, KDE JE BANKA OVLÁDAJÍCÍ OSOBOU

5.8 ROZVAHA

AKTIVA

ÚDAJ KOMPENZOVANÝ O OPRAVNÉ POLOŽKY A OPRAVKY

v tis. Kč	31.12.2009	30.9.2009	30.6.2009	31.3.2009	31.12.2008
	Údaj kompensovaný o opravné položky a oprávky	Údaj kompensovaný o opravné položky a oprávky	Údaj kompensovaný o opravné položky a oprávky	Údaj kompensovaný o opravné položky a oprávky	Údaj kompensovaný o opravné položky a oprávky
Aktiva celkem	39 644 372	36 234 390	36 569 843	36 410 147	36 669 014
Pokladní hotovost a pohledávky vůči centrálním bankám	9 378 509	6 374 145	4 334 412	3 910 803	4 948 843
Pokladní hotovost	57 051	73 148	73 332	53 731	59 076
Pohledávky vůči centrálním bankám	9 321 458	6 300 997	4 261 080	3 857 072	4 889 767
Finanční aktiva k obchodování	460 976	587 980	658 722	942 139	935 863
Deriváty k obchodování s kladnou reálnou hodnotou	28 813	108 111	349 159	235 542	234 657
Kapitálové nástroje k obchodování	0	0	0	0	0
Dluhové cenné papíry k obchodování	432 164	479 869	509 563	706 597	701 206
Pohledávky k obchodování	0	0	0	0	0
Pohledávky k obchodování vůči úvěrovým institucím	0	0	0	0	0
Pohledávky k obchodování vůči j. osobám než úvěr. institucím	0	0	0	0	0
Ostatní pohledávky k obchod. sektorově nečleněné	0	0	0	0	0
Finanční aktiva v reálné hodnotě vykáz. do zisku nebo ztráty	2 307 119	127	156 403	0	0
Kapitálové nástroje v reálné hodnotě vykázané do Z/Z	1 508 538	127	0	0	0
Dluhové cenné papíry v reálné hodnotě vykázané do Z/Z	798 581	0	156 403	0	0
Pohledávky v reálné hodnotě vykázané do zisku nebo ztráty	0	0	0	0	0
Pohledávky v reálné hodnotě vykázané do Z/Z vůči úvěr. inst.	0	0	0	0	0
Pohledávky v RH vykázané do Z/Z vůči j. osobám než úvěr. inst.	0	0	0	0	0
Ostatní pohledávky v RH vykázané do Z/Z sektorově nečleněné	0	0	0	0	0
Realizovatelná finanční aktiva	135 072	9 986	390 922	70	68
Kapitálové nástroje realizovatelné	67	64	66	70	68
Dluhové cenné papíry realizovatelné	135 005	9 923	390 856	0	0
Pohledávky realizovatelné	0	0	0	0	0
Pohledávky realizovatelné vůči úvěrovým institucím	0	0	0	0	0
Pohledávky realizovatelné vůči j. osobám než úvěr. institucím	0	0	0	0	0
Ostatní pohledávky realizovatelné sektorově nečleněné	0	0	0	0	0
Úvěry a jiné pohledávky	26 934 320	28 771 808	30 378 300	31 055 232	32 371 909
Dluhové cenné papíry neobchodovatelné	0	0	0	0	0
Pohledávky	26 934 320	28 771 808	30 378 300	31 055 232	32 371 909
Pohledávky vůči úvěrovým institucím	1 717 882	1 531 505	2 373 353	2 257 888	2 479 537
Pohledávky vůči osobám jiným než úvěrovým institucím	25 154 679	27 240 303	28 004 947	28 797 343	29 827 032
Ostatní pohledávky sektorově nečleněné	61 758	86 983	55 231	98 127	65 339
Finanční investice držené do splatnosti	0	0	0	0	0
Dluhové cenné papíry držené do splatnosti	0	0	0	0	0
Pohledávky držené do splatnosti	0	0	0	0	0
Pohledávky držené do splatnosti vůči úvěrovým institucím	0	0	0	0	0
Pohledávky držené do splatnosti vůči j. osobám než úvěr. inst.	0	0	0	0	0
Ostatní pohledávky držené do splatnosti sektorově nečleněné	0	0	0	0	0
Zajišťovací deriváty s kladnou reálnou hodnotou	0	0	0	0	0
Zajišť. deriváty s kladnou RH - zajištění reálné hodnoty	0	0	0	0	0
Zajišť. deriváty s kladnou RH - zajištění peněžních toků	0	0	0	0	0
Zajišť. deriváty s kl. RH- zajištění investic do zahr. jedn.	0	0	0	0	0
Zajišť. deriváty s kladnou RH-zajištění úrok.nizika - RH	0	0	0	0	0

pokračování >

< pokračování

	Údaj kompenzovaný o opravné položky a oprávky	Údaj kompenzovaný o opravné položky a oprávky	Údaj kompenzovaný o opravné položky a oprávky	Údaj kompenzovaný o opravné položky a oprávky	Údaj kompenzovaný o opravné položky a oprávky
v tis. Kč	31.12.2009	30.9.2009	30.6.2009	31.3.2009	31.12.2008
Zajišť.deriváty s kladnou RH- zajištění úrok.rizika-pen.toky	0	0	0	0	0
	0	0	0	0	0
Hmotný majetek	295 661	307 069	300 855	305 990	304 875
Pozemky, budovy a zařízení	295 661	307 069	300 855	305 990	304 875
Investice do nemovitostí	0	0	0	0	0
Nehmotný majetek	63 696	68 693	69 506	76 290	82 470
Goodwill	0	0	0	0	0
Ostatní nehmotný majetek	63 696	68 693	69 506	76 290	82 470
Účasti v přidružených a ovládaných osobách a ve spol.podn.	0	0	0	0	0
Daňové pohledávky	30 521	187	187	187	2 926
Pohledávky ze splatné daně	30 115	0	0	0	2 740
Pohledávky z odložené daně	407	187	187	187	187
Ostatní aktiva	38 496	27 411	25 304	21 311	22 059
Neoběžná aktiva a vyřazované skupiny určené k prodeji	0	0	0	0	0

PASIVA

v tis. Kč	31.12.2009	30.9.2009	30.6.2009	31.3.2009	31.12.2008
Závazky a vlastní kapitál celkem	39 644 372	36 234 390	36 569 843	36 410 147	38 669 014
Závazky celkem	36 368 401	32 773 615	33 248 391	33 275 766	35 627 110
Vklady, úvěry a ostatní finanční závazky vůči centr.bankám	0	0	0	0	0
Finanční závazky k obchodování	213 028	19 217	41 927	196 718	459 972
Deriváty k obchodování se zápornou reálnou hodnotou	211 631	16 131	41 927	196 718	459 972
Závazky z krátkých prodejů	1 397	3 086	0	0	0
Vklady, úvěry a ostatní finanční závazky k obchodování	0	0	0	0	0
Vklady, úvěry a ostatní fin.závazky k obch. vůči úvěr.inst.	0	0	0	0	0
Vklady, úvěry a ost.fin.závaz.k obch.vůči j.os.než úvěr.inst.	0	0	0	0	0
Ostatní finanční závazky k obchodování sektorově nečleněné	0	0	0	0	0
Emitované dluhové CP určené k odkupu v krátkém období	0	0	0	0	0
Finanční závazky v reálné hodnotě vykázané do zisku/ztráty	0	0	0	0	0
Vklady,úvěry a ostatní finanční závazky v RH vykázané do Z/Z	0	0	0	0	0
Vklady,úvěry a ost.fin.závaz.v RH vyk.do Z/Z vůči úvěr.inst.	0	0	0	0	0
Vklady a ost.fin.záv.v RH vyk.do Z/Z vůči j.os.než úvěr.inst.	0	0	0	0	0
Ostatní fin.závazky v RH hodnotě vykáz.do Z/Z sektor.nečlen.	0	0	0	0	0
Emitované dluhové CP v RH vykázané do zisku nebo ztráty	0	0	0	0	0
Podřízené závazky v RH vykázané do zisku nebo ztráty	0	0	0	0	0
Finanční závazky v naběhlé hodnotě	36 070 721	32 606 437	32 982 908	32 633 629	35 117 960
Vklady, úvěry a ostatní finanční závazky v naběhlé hodnotě	34 228 731	30 806 174	31 176 335	30 797 769	32 400 997
Vklady a ost.fin.závazky v naběhlé hodnotě vůči úvěr.inst.	1 542 651	1 908 331	2 854 902	2 302 594	2 303 117
Vklady a ost.fin.záv.v naběhlé hodn.vůči j.os.než úvěr.inst.	32 186 716	28 597 948	28 164 456	28 278 104	29 761 950
Ostatní finanční závazky v naběhlé hodnotě sektor.nečleněné	499 364	299 896	156 978	217 071	335 930
Emitované dluhové cenné papíry v naběhlé hodnotě	1 193 029	1 183 720	1 172 597	1 165 782	2 057 727
Podřízené závazky v naběhlé hodnotě	648 961	616 543	633 975	670 078	659 235
Finanční závazky spojené s převáděnými aktivy	0	0	0	0	0
Zajišťovací deriváty se zápornou reálnou hodnotou	0	0	0	0	0
Zajišť. deriváty se zápornou RH - zajištění reálné hodnoty	0	0	0	0	0
Zajišť. deriváty se zápornou RH - zajištění peněžních toků	0	0	0	0	0
Zajišť.deriváty s záp.RH- zaj.čistých investic do zahr.jedn.	0	0	0	0	0
Zajišť.deriváty se zápornou RH-zajištění úrok.rizika - RH	0	0	0	0	0
Zajišť.deriváty s záp.RH-zajištění úrok.rizika-peněžní toky	0	0	0	0	0
Záporné změny reál. hodnoty portfolia zajišťovaných nástrojů	0	0	0	0	0
Rezervy	7 058	863	1 978	3 544	5 980
Rezervy na restrukturalizace	0	0	0	0	0
Rezervy na daně a soudní spory	0	0	0	0	0
Rezervy na důchody a podobné závazky	0	0	0	0	0
Rezervy na podrozvahové položky	0	0	0	0	0
Rezervy na nevýhodné smlouvy	0	0	0	0	0
Ostatní rezervy	7 058	863	1 978	3 544	5 980
Daňové závazky	9 389	8 186	7 947	8 947	8 045
Závazky ze splatné daně	0	0	0	902	0
Závazky z odložené daně	9 389	8 186	7 947	8 045	8 045
Ostatní závazky	68 205	138 911	213 630	432 928	35 154
Základní kapitál družstev splatný na požádání	0	0	0	0	0
Závazky spojené s vyřazovanými skupinami určenými k prodeji	0	0	0	0	0
Vlastní kapitál celkem	3 275 970	3 460 775	3 321 452	3 134 381	3 041 904
Základní kapitál	1 838 127	1 838 127	1 838 127	1 838 127	1 838 127
Splacený základní kapitál	1 838 127	1 838 127	1 838 127	1 838 127	1 838 127
Nesplacený základní kapitál	0	0	0	0	0

pokračování >

< pokračování

v tis. Kč	31.12.2009	30.9.2009	30.6.2009	31.3.2009	31.12.2008
Emisní ážio	0	0	0	0	0
Další vlastní kapitál	0	0	0	0	0
Kapitálová složka finančních nástrojů	0	0	0	0	0
Ostatní kapitálové nástroje	0	0	0	0	0
Fondy z přecenění a ostatní oceňovací rozdíly	0	0	0	0	0
Oceňovací rozdíly z hmotného majetku	0	0	0	0	0
Oceňovací rozdíly z nehmotného majetku	0	0	0	0	0
Zajištění čistých investic do zahraničních jednotek	0	0	0	0	0
Zajištění peněžních toků	0	0	0	0	0
Oceňovací rozdíly z realizovatelných finančních aktiv	0	0	0	0	0
Oceň.rozdíly z neoběž.aktiv a ukončov.čin.určených k prodeji	0	0	0	0	0
Ostatní oceňovací rozdíly	0	0	0	0	0
Rezervní fondy	1 209 189	1 209 189	1 208 717	967 496	967 496
Nerozdělený zisk (nehrazená ztráta) z předchozích období	-5 412	1 766	1 669	241 719	7 402
Vlastní akcie	0	0	0	0	0
Zisk (ztráta) za běžné účetní období	234 066	411 693	272 939	87 039	228 880

PODROZVAHA AKTIVA

v tis. Kč	31.12.2009	30.9.2009	30.6.2009	31.3.2009	31.12.2008
Úhrn poskytnutých příslibů, záruk aj. podrozvah. pohledávek	18 708 868	21 904 839	20 773 992	20 327 969	23 959 289
Poskytnuté přísliby a záruky	2 450 388	2 602 507	2 267 930	2 278 505	2 480 746
Poskytnuté přísliby	1 383 974	1 528 492	1 321 699	1 258 242	1 334 289
Poskytnuté záruky a ručení	1 066 414	1 074 015	946 231	1 020 263	1 146 457
Poskytnuté záruky z úvěrových derivátů	0	0	0	0	0
Poskytnuté záruky ostatní	1 066 414	1 074 015	946 231	1 020 263	1 146 457
Poskytnuté záruky ze směnek	0	0	0	0	0
Poskytnuté záruky z akreditivů	0	0	0	0	0
Poskytnuté zástavy	48 587	45 439	48 455	54 401	0
Pohledávky ze spotových operací	2 118 624	1 028 555	724 975	1 105 804	0
Pohledávky z pevných termínových operací	13 633 513	17 772 656	17 279 037	16 437 396	21 001 823
Pohledávky z opcí	26 207	25 416	23 330	21 597	46 455
Odepsané pohledávky	431 550	430 266	430 266	430 266	430 266
Hodnoty předané k obhospodařování	0	0	0	0	0
Hodnoty předané do úschovy, správy a k uložení	0	0	0	0	0

PODROZVAHA PASIVA

v tis. Kč	31.12.2009	30.9.2009	30.6.2009	31.3.2009	31.12.2008
Úhrn přijatých příslibů, záruk aj. podrozvahových závazků	55 859 085	55 841 669	49 204 210	49 676 074	56 381 569
Přijaté přísliby a záruky	903 970	157 861	59 595	196 393	4 680 779
Přijaté přísliby	0	0	0	0	0
Přijaté záruky a ručení	587 318	137 285	30 248	145 916	157 461
Přijaté záruky z úvěrových derivátů	0	0	0	0	0
Přijaté záruky ostatní	587 318	137 285	30 248	145 916	157 461
Přijaté záruky ze směnek	316 652	20 575	29 346	50 477	4 523 318
Přijaté záruky z akreditivů	0	0	0	0	0
Přijaté zástavy	25 621 767	26 682 867	21 672 100	22 178 988	19 783 570
Závazky ze spotových operací	2 106 424	1 029 516	727 774	1 111 138	0
Závazky z pevných termínových operací	13 826 380	17 671 577	16 963 468	16 388 126	21 229 550
Závazky z opcí	26 207	25 416	23 330	21 597	46 455
Hodnoty převzaté k obhospodařování	2 370 209	2 360 068	2 244 730	2 176 950	2 153 668
Hodnoty převzaté do úschovy, správy a k uložení	11 004 129	7 914 364	7 513 214	7 602 883	8 487 548

5.9. VÝKAZ ZISKŮ A ZTRÁT K 31.12.2009

v tis. Kč	31.12.2009	30.9.2009	30.6.2009	31.3.2009	31.12.2008
Zisk z finanční a provozní činnosti	1 134 705	749 803	435 958	203 841	952 531
Úrokové výnosy	2 040 748	1 479 793	976 087	501 896	2 332 681
Úroky z pohledávek vůči centrálním bankám	72 389	49 758	30 993	15 176	156 282
Úroky z finančních aktiv k obchodování	20 158	16 725	12 418	6 835	28 000
Úroky z finančních aktiv v reálné hodnotě vykázaných do Z/Z	7 595	3 014	463	0	111
Úroky z realizovatelných finančních aktiv	2 327	1 346	406	0	0
Úroky z úvěrů a jiných pohledávek	1 937 589	1 408 488	931 735	479 854	2 147 048
Úroky z finančních investic držených do splatnosti	0	0	0	0	0
Zisk ze zajišťovacích úrokových derivátů	0	0	0	0	0
Úroky z ostatních aktiv	690	463	72	31	1 240
Úrokové náklady	-1 019 376	-784 909	-548 866	-295 989	-1 404 551
Úroky na vklady, úvěry a ost.fin.závazky vůči centr.bankám	0	0	0	0	-105
Úroky na finanční závazky k obchodování	0	0	0	0	0
Úroky na finanční závazky v reálné hodnotě vykázané do Z/Z	0	0	0	0	0
Úroky na finanční závazky v naběhlé hodnotě	-1 019 376	-784 909	-548 866	-295 989	-1 404 446
Ztráta ze zajišťovacích úrokových derivátů	0	0	0	0	0
Úroky na ostatní závazky	0	0	0	0	0
Náklady na základní kapitál splatný na požádání	0	0	0	0	0
Výnosy z dividend	0	0	0	0	0
Výnosy z dividend z finančních aktiv k obchodování	0	0	0	0	0
Výnosy z dividend z finan.aktiv v RH vykázaných do Z/Z	0	0	0	0	0
Výnosy z dividend z realizovatelných finančních aktiv	0	0	0	0	0
Výnosy z dividend od přidružených a ovládaných osob	0	0	0	0	0
Výnosy z poplatků a provizí	96 233	73 049	54 735	26 518	89 634
Poplatky a provize z operací s finan.nástroji pro zákazníky	50 649	31 971	21 511	12 626	53 728
Poplatky a provize z obstarání emisí	0	0	0	0	0
Poplatky a provize z obstarání finančních nástrojů	50 649	31 971	21 511	12 626	53 728
Poplatky a provize za poradenskou činnost	0	0	0	0	0
Poplatky a provize z clearingů a vypořádání	0	0	0	0	0
Poplatky a provize za obhospodařování hodnot	14 374	10 917	5 899	0	6 980
Poplatky a provize za správu, úschovu a uložení hodnot	1 812	1 047	663	155	1 508
Poplatky a provize z příslibů a záruk	16 877	13 409	12 031	4 764	11 172
Poplatky a provize z platebního styku	6 135	4 839	3 464	1 702	9 509
Poplatky a provize ze strukturovaného financování	0	0	0	0	0
Poplatky a provize ze sekuritizace	0	0	0	0	0
Poplatky a provize z ostatních služeb	6 384	10 866	11 167	7 271	6 738
Náklady na poplatky a provize	-62 768	-42 033	-28 295	-11 175	-57 737
Poplatky a provize na operace s finančními nástroji	-3 091	-2 090	-1 332	-597	-3 494
Poplatky a provize na obhospodařování hodnot	0	0	0	0	0
Poplatky a provize na správu, úschovu a uložení hodnot	-2 073	-1 263	-700	-120	-1 581
Poplatky a provize na clearing a vypořádání	0	0	0	0	0
Poplatky a provize na sekuritizaci	0	0	0	0	0
Poplatky a provize na ostatní služby	-57 603	-38 680	-26 263	-10 457	-52 661
Realizované Z/Z z finan.aktiv a závazků nevykáz. v RH do Z/Z	102	0	0	0	8 549
Zisk (ztráta) z realizovatelných finančních aktiv	0	0	0	0	0
Zisk (ztráta) z úvěrů a jiných pohledávek	102	0	0	0	8 549
Zisk (ztráta) z finančních investic držených do splatnosti	0	0	0	0	0
Zisk (ztráta) z finančních závazků v naběhlé hodnotě	0	0	0	0	0
Zisk (ztráta) z ostatních závazků	0	0	0	0	0
Zisk (ztráta) z finančních aktiv a závazků k obchodování	515 102	972 497	620 532	8 954	-1 122 627

pokračování >

< pokračování

Zisk (ztráta) z kapitálových nástrojů a akciových derivátů	-0	27	1	-0	2
Zisk (ztráta) z úrokových nástrojů (včetně úrok. derivátů)	6 783	2 048	-6 287	-11 559	2 088
Zisk (ztráta) z měnových nástrojů (včetně měn. derivátů)	508 319	970 422	626 818	20 513	-1 124 717
Zisk (ztráta) z úvěrových nástrojů (včetně úvěr. derivátů)	0	0	0	0	0
Zisk (ztráta) z komodit a komoditních derivátů	-0	-0	-0	-0	0
Zisk (ztráta) z ostatních nástrojů včetně hybridních	0	0	0	0	0
Zisk (ztráta) z finan. aktiv a závazků v RH vykázané do Z/Z	40 236	0	0	0	191
Zisk (ztráta) ze zajišťovacího účetnictví	0	206	82	31	0
Kurzové rozdíly	-433 014	-925 372	-605 897	-20 505	1 139 587
Zisk (ztráta) z odúčtování aktiv j. než držených k prodeji	463	284	241	100	1 498
Ostatní provozní výnosy	31 133	21 920	15 792	6 110	35 072
Ostatní provozní náklady	-74 156	-45 631	-48 452	-12 100	-69 766
Správní náklady	-489 841	-269 347	-179 367	-94 653	-423 584
Náklady na zaměstnance	-239 884	-161 157	-111 366	-62 806	-214 185
Mzdy a platy	-186 208	-122 893	-85 458	-49 191	-159 362
Sociální a zdravotní pojištění	-50 061	-35 532	-24 310	-12 734	-48 736
Penzijní a podobné výdaje	0	0	0	0	0
Náklady na dočasné zaměstnance	0	0	0	0	0
Odměny - vlastní kapitálové nástroje	0	0	0	0	0
Ostatní náklady na zaměstnance	-3 615	-2 731	-1 598	-882	-6 087
Ostatní správní náklady	-249 957	-108 190	-68 001	-31 847	-209 400
Náklady na reklamu	-69 516	-11 661	-337	-272	-1 878
Náklady na poradenství	-47 007	-18 365	-15 592	-2 527	-67 180
Náklady na informační technologie	-18 584	-11 816	-8 103	-4 102	-18 188
Náklady na outsourcing	-5	-3	-2	-1	-5
Nájemné	-29 752	-18 413	-13 294	-7 082	-22 563
Jiné správní náklady	-85 094	-47 932	-30 673	-17 863	-99 587
Odpisy	-51 945	-38 953	-25 886	-13 098	-44 351
Odpisy pozemků, budov a zařízení	-23 551	-17 396	-11 332	-5 780	-23 196
Odpisy investic do nemovitostí	0	0	0	0	0
Odpisy nehmotného majetku	-28 394	-21 557	-14 554	-7 318	-21 155
Tvorba rezerv	-1 129	0	3 956	2 488	-5 684
Ztráty ze znehodnocení	-252 876	95 589	120 126	9 382	-174 577
Ztráty ze znehodnocení finan.aktiv nevykázaných v RH do Z/Z	-252 876	95 589	120 126	9 382	-174 577
Ztráty ze znehodnocení finančních aktiv v pořizovací ceně	0	0	0	0	0
Ztráty ze znehodnocení realizovatelných finančních aktiv	0	0	0	0	0
Ztráty ze znehodnocení úvěrů a jiných pohledávek	-252 876	95 589	120 126	9 382	-174 577
Ztráty ze znehodnocení finan.investic držených do splatnosti	0	0	0	0	0
Ztráty ze znehodnocení nefinančních aktiv	0	0	0	0	0
Ztráty ze znehodnocení pozemků, budov a zařízení	0	0	0	0	0
Ztráty ze znehodnocení z investic do nemovitostí	0	0	0	0	0
Ztráty ze znehodnocení goodwillu	0	0	0	0	0
Ztráty ze znehodnocení nehmotného majetku	0	0	0	0	0
Ztráty ze znehodnocení účasti v přídr.a ovládn.os.a sp.podn.	0	0	0	0	0
Ztráty ze znehodnocení ostatních nefinančních aktiv	0	0	0	0	0
Negativní goodwill bezprostředně zahrnutý do výkazu Z/Z	0	0	0	0	0
Podíl na Z/Z přídr. a ovládaných osob a společných podniků	0	0	0	0	0
Zisk nebo ztráta z neoběžných aktiv a vyřazovaných skupin	0	0	0	0	0
Zisk nebo ztráta z pokračujících činností před zdaněním	398 914	537 092	354 787	107 960	304 338
Náklady na daň z příjmů	-104 848	-125 399	-81 848	-20 921	-75 456
Zisk nebo ztráta z pokračujících činností po zdanění	294 066	411 693	272 939	87 039	228 880
Zisk nebo ztráta z ukončované činnosti po zdanění	0	0	0	0	0
Zisk nebo ztráta po zdanění	294 066	411 693	272 939	87 039	228 880

5.10 FINANČNÍ AKTIVA PODLE ZNEHODNOCENÍ, SEKTORŮ A OCENĚNÍ

v tis. Kč							31.12.2009
		Hodnota před znehodnocením	Opravné položky	Kumulovaná ztráta z ocenění reálnou hodnotou		Účetní hodnota (netto)	
	Finanční aktiva oceňovaná naběhlou hodnotou nebo pořizovací cenou	Finanční aktiva oceňovaná reálnou hodnotou	Finanční aktiva oceňovaná naběhlou hodnotou nebo pořizovací cenou	Finanční aktiva oceňovaná reálnou hodnotou	Finanční aktiva oceňovaná naběhlou hodnotou nebo pořizovací cenou	Finanční aktiva oceňovaná reálnou hodnotou	
3	Pohledávky bez znehodnocení	34 991 892	0	0	34 991 892	0	
9	Pohledávky se znehodnocením	2 057 478	0	793 592	1 263 886	0	

v tis. Kč							30.9.2009
		Hodnota před znehodnocením	Opravné položky	Kumulovaná ztráta z ocenění reálnou hodnotou		Účetní hodnota (netto)	
	Finanční aktiva oceňovaná naběhlou hodnotou nebo pořizovací cenou	Finanční aktiva oceňovaná reálnou hodnotou	Finanční aktiva oceňovaná naběhlou hodnotou nebo pořizovací cenou	Finanční aktiva oceňovaná reálnou hodnotou	Finanční aktiva oceňovaná naběhlou hodnotou nebo pořizovací cenou	Finanční aktiva oceňovaná reálnou hodnotou	
3	Pohledávky bez znehodnocení	34 611 481	0	0	34 611 481	0	
9	Pohledávky se znehodnocením	949 541	0	488 216	461 324	0	

V tis. Kč							30.6.2009
		Hodnota před znehodnocením	Opravné položky	Kumulovaná ztráta z ocenění reálnou hodnotou		Účetní hodnota (netto)	
	Finanční aktiva oceňovaná naběhlou hodnotou nebo pořizovací cenou	Finanční aktiva oceňovaná reálnou hodnotou	Finanční aktiva oceňovaná naběhlou hodnotou nebo pořizovací cenou	Finanční aktiva oceňovaná reálnou hodnotou	Finanční aktiva oceňovaná naběhlou hodnotou nebo pořizovací cenou	Finanční aktiva oceňovaná reálnou hodnotou	
3	Pohledávky bez znehodnocení	33 371 357	0	0	33 371 357	0	
9	Pohledávky se znehodnocením	1 761 241	0	493 218	1 268 023	0	

v tis. Kč							31.3.2009
		Hodnota před znehodnocením	Opravné položky	Kumulovaná ztráta z ocenění reálnou hodnotou		Účetní hodnota (netto)	
	Finanční aktiva oceňovaná naběhlou hodnotou nebo pořizovací cenou	Finanční aktiva oceňovaná reálnou hodnotou	Finanční aktiva oceňovaná naběhlou hodnotou nebo pořizovací cenou	Finanční aktiva oceňovaná reálnou hodnotou	Finanční aktiva oceňovaná naběhlou hodnotou nebo pořizovací cenou	Finanční aktiva oceňovaná reálnou hodnotou	
3	Pohledávky bez znehodnocení	32 304 153	0	0	32 304 153	0	
9	Pohledávky se znehodnocením	3 257 308	0	670 499	2 608 150	0	

V tis. Kč							31.12.2008
		Hodnota před znehodnocením	Opravné položky	Kumulovaná ztráta z ocenění reálnou hodnotou		Účetní hodnota (netto)	
	Finanční aktiva oceňovaná naběhlou hodnotou nebo pořizovací cenou	Finanční aktiva oceňovaná reálnou hodnotou	Finanční aktiva oceňovaná naběhlou hodnotou nebo pořizovací cenou	Finanční aktiva oceňovaná reálnou hodnotou	Finanční aktiva oceňovaná naběhlou hodnotou nebo pořizovací cenou	Finanční aktiva oceňovaná reálnou hodnotou	
3	Pohledávky bez znehodnocení	34 308 823	0	0	34 308 823	0	
9	Pohledávky se znehodnocením	3 627 753	0	674 900	2 952 853	0	

5.11 DERIVÁTY

Deriváty k obchodování - aktiva

v tis. Kč	31.12.2009	30.9.2009	30.6.2009	31.3.2009	31.12.2008
reálná hodnota	28 813	108 111	349 159	235 542	234 656
jmenovitá hodnota	13 659 719	17 798 072	17 302 367	16 458 994	21 048 278

Deriváty k obchodování - pasiva

v tis. Kč	31.12.2009	30.9.2009	30.6.2009	31.3.2009	31.12.2008
reálná hodnota	211 631	16 131	41 927	196 718	459 970
jmenovitá hodnota	13 852 587	17 696 993	16 986 798	16 409 723	21 276 004

Deriváty zajišťovací - aktiva

v tis. Kč	31.12.2009	30.9.2009	30.6.2009	31.3.2009	31.12.2008
reálná hodnota	0	0	0	0	0
jmenovitá hodnota	0	0	0	0	0

Deriváty zajišťovací - pasiva

v tis. Kč	31.12.2009	30.9.2009	30.6.2009	31.3.2009	31.12.2008
reálná hodnota	0	0	0	0	0
jmenovitá hodnota	0	0	0	0	0

5.12 POMĚROVÉ A DALŠÍ UKAZATELE

1. ÚDAJE O KAPITÁLU

v tis. Kč	31.12.2009	30.9.2009	30.6.2009	31.3.2009	31.12.2008
a) Souhrnná výše původního kapitálu (Tier 1)	2 978 207	2 978 623	2 977 338	2 971 051	2 723 152
b) Souhrnná výše dodatkového kapitálu (Tier 2)	640 850	609 370	626 926	663 007	652 109
c) Souhrnná výše kapitálu na krytí tržního rizika (Tier 3)	-	-	-	-	-
d) Souhrnná výše odčitatelných položek	-	-	-	-	-
e) Souhrnná výše kapitálu po zohlednění odčitatelných položek	3 619 057	3 587 994	3 604 264	3 634 058	3 375 262

2. POMĚROVÉ UKAZATELE

v tis. Kč	31.12.2009	30.9.2009	30.6.2009	31.3.2009	31.12.2008
a) Kapitálová přiměřenost	11,76 %	12,02%	11,31%	11,29%	10,12%
b) Rentabilita průměrných aktiv (ROAA)	0,62 %	1,48%	1,47%	0,93%	0,60%
c) Rentabilita průměrného vlastního kapitálu (ROAE)	8,00 %	18,85%	18,89%	12,23%	8,52%
d) Aktiva na jednoho zaměstnance (tis.)	149 038	141 541	144 544	139 502	144 827
e) Správní náklady na jednoho zaměstnance (tis.)	1 842	1 403	1 417	1 450	1 586
f) Čistý zisk na jednoho zaměstnance (tis.)	880	2 144	2 158	1 334	857

3. KAPITÁL A KAPITÁLOVÁ PŘÍMĚŘENOST

v tis. Kč	31.12.2009	30.9.2009	30.6.2009	31.3.2009	31.12.2008
Kapitálové požadavky celkem	2 481 782	2 388 285	2 549 871	2 574 561	2 667 467
Kap. pož. k úvěrovému riziku celkem	2 286 290	2 236 155	2 396 337	2 422 806	2 522 460
Kap. pož. k úvěr. riziku při STA celkem	2 286 290	2 236 155	2 396 337	2 422 806	2 522 460
Kap. pož. k úvěr. riziku při STA k expozicím celkem	2 286 290	2 236 155	2 396 337	2 422 806	2 522 460
Kap. pož. při STA k expoz. vůči centr. vládám a bankám	0	0	0	0	0
Kap. pož. při STA k expoz. vůči reg. vládám a míst. orgánům					
Kap. pož. při STA k expoz. vůči org. veřejného sektoru a ost.					
Kap. pož. při STA k expoz. vůči mezinárodním rozvoj. bankám					
Kap. pož. při STA k expoz. vůči mezinárodním organizacím					
Kap. pož. při STA k expoz. vůči institucím	31 230	29 563	46 949	43 329	47 296
Kap. pož. při STA k podnikovým expoz.	1 417 701	1 396 864	1 588 852	1 625 128	1 809 218
Kap. pož. při STA k retailovým expoz.	0	0	0	0	0
Kap. pož. při STA k expoz. zajištěným nemovitostmi	679 301	773 118	725 715	716 493	634 255
Kap. pož. při STA k expoz. po splatnosti	3 254	2 762	4 289	3 801	70
Kap. pož. při STA k regulatorně vysoce rizikovým expoz.					
Kap. pož. při STA k expoz. v krytých dluhopisech					
Kap. pož. při STA ke krátkod. expoz. vůči inst. a podn. expoz.	0	0	0	0	0
Kap. pož. při STA k expoz. vůči fondům kolekt. investování					
Kap. pož. při STA k ostatním expoz.	154 803	33 747	30 531	34 055	31 621
Kap. pož. k úvěr. riziku při STA v IRB k expozicím celkem	0	0	0	0	0
Kap. pož. při STA v IRB k expoz. vůči centr. vládám a bankám	0	0	0	0	0
Kap. pož. při STA v IRB k expoz. vůči institucím	0	0	0	0	0
Kap. pož. při STA v IRB k podnikovým expoz.	0	0	0	0	0
Kap. pož. při STA v IRB k retailovým expoz.	0	0	0	0	0
Kap. pož. při STA v IRB k akciovým expoz.	0	0	0	0	0
Kap. pož. při STA v IRB k ostatním expoz.					
Kap. pož. k úvěr. riziku při STA k sekuritizovaným expozicím					
Kap. pož. k úvěr. riziku při IRB celkem	0	0	0	0	0
Kap. pož. k úvěr. riziku při IRB k vybr. expozicím celkem	0	0	0	0	0
Kap. pož. při IRB k expoz. vůči centr. vládám a bankám	0	0	0	0	0
Kap. pož. při IRB k expoz. vůči institucím	0	0	0	0	0
Kap. pož. při IRB k podnikovým expoz.	0	0	0	0	0
Kap. pož. při IRB k retailovým expoz.	0	0	0	0	0
Kap. pož. k úvěr. riziku při IRB k akciovým expozicím	0	0	0	0	0
Kap. pož. k úvěr. riziku při IRB k sekuritizovaným expozicím					
Kap. pož. k úvěr. riziku při IRB k ostatním expozicím					
Kap. pož. k vypořádacímu riziku					
Kap. pož. k pozičnímu, měnovému a komoditnímu riziku celkem	51 799	28 438	29 841	47 591	40 842
Kap. pož. k trž. riziku při stand. přístupu (STA) celkem	51 799	28 438	29 841	47 591	40 842
Kap. pož. při STA k úrokovému riziku	24 246	21 096	18 538	34 680	23 800
Kap. pož. při STA k akciovému riziku	1 382	1 246	927	844	827
Kap. pož. při STA k měnovému riziku	25 839	5 947	10 272	12 012	15 348
Kap. pož. při STA ke komoditnímu riziku	332	148	104	56	867
Kap. pož. k trž. riziku při přístupu založ. na vl. modelech					
Kap. pož. k operačnímu riziku celkem	123 693	123 693	123 693	104 164	104 164
Kap. pož. k oper. riziku při BIA	123 693	123 693	123 693	104 164	104 164
Kap. pož. k oper. riziku při TSA					
Kap. pož. k oper. riziku při ASA					
Kap. pož. k oper. riziku při AMA	0	0	0	0	0
Kap. pož. k riziku angažovanosti obch. portfolia					
Kap. pož. k ostatním nástrojům obch. portfolia					
Přechodný kap. pož. - dorovnání k Basel 1					

5.13 ŘÍZENÍ RIZIK**Strategie, postupy a přístupy k řízení rizik**

Základním cílem řízení rizik je maximalizace výnosu ve vztahu k podstupovanému riziku při zohlednění rizikového apetitu banky. Přitom je třeba zajistit aby výsledek aktivit banky jejichž součástí je podstupování rizika byl předvídatelný a v souladu s obchodními cíly i rizikovým apetitem banky.

V rámci plnění tohoto cíle banka identifikuje, kvalitně a obezřetně řídí rizika kterým je vystavena, přičemž vybraná rizika pokrývá interním kapitálem:

- V rámci toho jsou rizika sledována, měřena a případně limitována i nad rámec omezení míry rizika požadovaného regulačním orgánem. Interní limity jsou přehodnocovány pravidelně a při významných změnách podmínek na trhu tak, aby odpovídaly celkové strategii banky i tržním a úvěrovým podmínkám. Dodržování stanovených limitů je denně monitorováno a reportováno. V případě jejich eventuálního překročení banka bezodkladně přijímá adekvátní opatření směřující k nápravě.

- U interní kapitálové přiměřenosti si banka stanovuje cíle, kterých chce v stanoveném časovém horizontu dosáhnout (tj. v jakém poměru by rizika měla být interním kapitálem pokryta) a limity, pod které by interní kapitálová přiměřenost neměla poklesnout.

Veškeré interní limity jsou v bance schvalovány nezávisle na obchodních útvarech.

Riziko úvěrové

- *úvěrové riziko investičního portfolia*
- *úvěrové riziko obchodního portfolia*
 - *specifické úrokové riziko*
 - *riziko protistran*

Kvantifikaci podstupovaných výše uvedených úvěrových rizik zakládá banka na interním ratingovém systému. Při jejich vyhodnocení vychází z funkční závislosti IRB, a to při intervalu spolehlivosti 99,9 %.

- *specifické akciové riziko*

Riziko je vyhodnocováno na základě metodologie VAR.

Úvěrové expozice vůči protistraně resp. emitentovi vznikající bance ze stanovených druhů obchodů omezuje banka interním limitem.

- *riziko koncentrace*

Z pohledu významné koncentrace expozic vůči jedné osobě či jedné skupině ekonomicky spjatých osob banka:

- pravidelně vyhodnocuje a aktualizuje seznam ekonomicky spjatých skupin dlužníků, jakož i sleduje rozsah angažovanosti banky ve vztahu k nim,

- využívá mechanismus interně stanovených úvěrových limitů na smluvní strany i na ekonomicky spjaté skupiny dlužníků,

- formou interních limitů řeší expozice vznikající následkem aktivit banky při snižování úvěrového rizika, vznikající jako expozice v jednom typu kolaterálu nebo v kreditním riziku jedné protistrany poskytující kreditní ochranu.

Z pohledu významné koncentrace expozic vůči skupině osob, kde pravděpodobnost jejich selhání je ovlivněna společným faktorem rizika, banka pravidelně ročně vyhodnocuje expozice zejména ve vztahu k geografickým oblastem.

Ke snižování úvěrových rizik používá banka zejména těchto nástrojů:

- mezibankovní depozita dle standardní smlouvy o započtení pohledávek

- úvěry z repooperací s ČNB i ostatními protistranami jsou zajištěny bonitními aktivy. U klientských obchodů sleduje banka velikost rozsahu přijatých kolaterálů, poskytnutých úvěrů a jejich vzájemného poměru, v členění přes jednotlivé akciové tituly, a vyhodnocuje ukazatel úrovně dostatečnosti agregovaného zajištění úvěrů z rep.

- (klasické) úvěry jsou zajišťovány prioritně rychle likvidními aktivy, jako jsou např. pohledávky k penězům na vkladovém účtu, cenné papíry, směnky, případně lukrativními nemovitostmi k bydlení, eventuálně k podnikání.

- pokud klient nedodá bance měnu dle uzavřeného měnového forwardového obchodu či swapu a je v prodlení, může banka pozici obchodu zavřít, započíst ji, a uhradit případnou svoji zbylou pohledávku z tohoto obchodu za klientem ze složeného kolaterálu, případně z jakékoliv jiné pohledávky klienta za bankou.

Pro posouzení dopadů extrémně nepříznivých úvěrových podmínek na portfolio provádí banka analýzu dopadu úvěrového šoku.

Rozsah podstupovaného úvěrového rizika je reportován denně, s výjimkou měsíčně reportovaného rozsahu podstupovaného úvěrového rizika investičního portfolia.

Rozsah podstupovaného úvěrového rizika vyhodnocuje odbor řízení rizik banky. V případě překročení stanovených interních limitů informuje v souladu s interními předpisy banky odbor řízení rizik odbor finančních trhů, který zajistí návrat podstupovaného rizika zpět pod stanovený limit. Ve stanovených případech informuje odbor řízení rizik také představenstvo banky.

Úvěrové riziko plynoucí z jednotlivých úvěrových obchodů vyhodnocuje odbor řízení kreditních rizik banky.

Rozsah podstupovaného rizika dle Pilíře 1 a expozice ve vztahu zejména ke geografickým oblastem. vyhodnocuje ekonomický odbor banky.

Rozhodovací pravomoc má v rámci kompetencí stanovených vnitřními předpisy banky představenstvo a investiční výbor banky.

Riziko tržní

- tržní riziko obchodního portfolia, měnové a komoditní pozice

Riziko je vyhodnocováno zejména na základě metodologie VAR, a to při intervalu spolehlivosti 99 % a horizontu 10 obchodních dní. Při jejím vyhodnocení vychází banka z charakteristik relevantního prostředí, tedy úrokových sazeb v jednotlivých měnách, měnových kurzů, cen akcií a komodit. Přitom metoda umožňuje nejenom limitovat celkový rozsah podstupovaného rizika (včetně možnosti agregace či disagregace těchto limitů), ale i stanovit odpovídající objemové limity na expozice.

Rozklad rizikovitosti úrokového portfolia do časových pásem je vyhodnocován hodnotami Present Value Basis Point (PVBP), a to samostatně v jednotlivých měnách.

Banka provádí denně srovnání vyhodnocovaných předchozích odhadů míry podstupovaného rizika se skutečnými výsledky formou zpětného testování (backtesting).

Pro posouzení dopadů extrémně nepříznivých tržních podmínek na portfolio provádí banka stresové testování. To postihuje potencionální náhlé změny hodnot otevřených pozic portfolia vystavených tržnímu riziku, k nimž by mohlo dojít následkem málo pravděpodobných, avšak možných událostí. Přitom scénáře se stanovují zejména tak, aby podchycovaly nejen riziko měnové, komoditní a obecné obchodního portfolia, ale i jeho riziko specifické akciové. Využívány jsou krátko i dlouhodobé historické scénáře.

Diverzifikace tržního rizika je zohledněna v rámci výpočtu VAR i stresového testování.

Rozsah podstupovaného tržního rizika je reportován denně.

- úrokové riziko investičního portfolia

Riziko je vyhodnocováno s využitím stresového scénáře standardizovaného úrokového šoku, tedy okamžitého poklesu / růstu úrokových sazeb v rozsahu 200 bp.

Rozsah podstupovaného úrokového rizika je reportován měsíčně.

Akciové riziko investičního portfolia

Tituly jsou do portfolia zařazovány na podkladě rozhodnutí představenstva banky.

Banka omezuje expozice ve stanovených akciových titulech limity.

Ke snižování tržních rizik používá banka zejména těchto nástrojů:

- zajišťování banky ve vztahu k úrokovému riziku se provádí v rámci standardního procesu řízení likvidity banky
- zajišťování banky ve vztahu k cizoměnovému či akciovému riziku se provádí formou měnových či akciových derivátů.

Rozsah podstupovaného rizika vyhodnocuje odbor řízení rizik banky. V případě překročení stanovených interních limitů informuje v souladu s interními předpisy banky odbor řízení rizik odbor finančních trhů, který zajistí návrat podstupovaného rizika zpět pod stanovený limit. Ve stanovených případech informuje odbor řízení rizik také představenstvo banky.

Rozsah podstupovaného rizika dle Pilíře 1 vyhodnocuje ekonomický odbor banky.

Rozhodovací pravomoc má v rámci kompetencí stanovených vnitřními předpisy banky představenstvo a investiční výbor banky.

Riziko likvidity

S cílem předejít riziku likvidity banka optimalizuje své finanční toky, a to v krátkodobém i dlouhodobém výhledu. Přitom řídí své finanční toky a strukturu aktiv tak, aby minimalizovala riziko ztráty likvidity, tzn. aby byla v každém okamžiku schopna pokrýt potřeby vyplývající z platebních příkazů klientů banky, vypořádání obchodních transakcí na účet banky.

Banka používá systém řízení rizika likvidity, v rámci něhož jsou zůstatky nástrojů členěny podle doby do splatnosti (zařazení do časových pásem), podle měny nástroje a podle druhu nástroje.

Banka pro řízení rizika likvidity sestavuje tři druhy scénářů:

- a) Očekávaný scénář, který zohledňuje očekávaný vývoj banky.
- b) Rizikový scénář, který zohledňuje rizikový vývoj banky, tedy vývoj horší než očekávaný.
- c) Stresové scénáře. Tyto scénáře vycházejí z rizikového scénáře a zahrnují předpoklady o málo pravděpodobném, ale možném stresovém vývoji pohledávek a závazků nad rámec rizikového scénáře.

Za účelem udržování optimálního objemu likvidních aktiv a dostatečných likvidních rezerv a v souladu s podmínkami stanovenými Českou národní bankou a Národní bankou Slovenska o pravidlech likvidity banka stanovuje soustavu ukazatelů a limitů k zabezpečení odpovídající úrovně likvidity.

Banka má sestaven pohotovostní plán pro řízení likvidity, který stanoví postup v případě přechodného nedostatku likvidity a krize likvidity (nepředvídatelného odlivu jejích primárních finančních zdrojů).

Riziko operační

Cíl řízení operačního rizika, tedy minimalizaci operačního rizika při zajištění bankou požadované úrovně jejích aktivit, zabezpečuje banka zejména kontrolními systémy, které v rámci svých řídicích pravomocí uplatňuje každý vedoucí zaměstnanec banky.

Základními prvky aktivního řízení operačních rizik banky je mapa operačních rizik banky a databáze událostí operačního rizika banky:

◦ Do mapy operačních rizik zaznamenávají ředitelé odborů banky identifikovaná operační rizika, mapa následně poskytuje ucelený, do odpovídající úrovně agregovaný přehled o rozsahu podstupovaného operačního rizika. Tento přehled bance mimo jiné umožňuje specifikovat směry postupu v procesu dalšího omezení tohoto rizika (tedy soustředit přednostně pozornost na kvalitu prostředí u rizik, u nichž byla vyhodnocena hrozba největších ztrát), jakož i rozhodnout, zda:

- jednotlivá podstupovaná rizika přijme,
- bude iniciovat procesy směřující k omezení jejich případných dopadů, či zda
- sníží rozsah nebo zcela ukončí příslušnou aktivitu.

◦ Databáze událostí operačního rizika poskytuje bance zpětnou vazbu k mapě operačních rizik.

Pro potřeby včasné signalizace potenciální významnosti operačního rizika využívá banka indikátory KRI.

Banka má vypracovány pohotovostní plány pro řešení relevantních krizových scénářů operačního rizika.

Odbor řízení rizik banky koordinuje řízení operačního rizika a spravuje mapu operačních rizik banky a databázi událostí operačního rizika.

Rozsah podstupovaného rizika dle Pilíře 1 vyhodnocuje ekonomický odbor banky.

Rozhodovací pravomoc má v rámci kompetencí stanovených vnitřními předpisy banky představenstvo a výkonný výbor banky.

Souhrnná informace o přístupu k vnitřně stanovené a udržované kapitálové přiměřenosti:

Klíčovým cílem řízení ekonomického kapitálu je zajistit, aby ekonomická rizika podstupovaná bankou neohrozila její solventnost a zároveň aby nebyl ohrožen regulatorní limit kapitálové přiměřenosti. V rámci strategie banky mimoto stanoví

představenstvo jako odraz rizikového apetitu banky hodnotu střednědobého cíle pro rozsah kapitálové přiměřenosti, jakož i hodnotu minimálního požadavku na rozsah kapitálové přiměřenosti.

Banka

- identifikuje rizika která jsou ve vztahu k ní významná a stanovuje pro ně odpovídající vnitřní kapitálovou potřebu
- vyhodnocuje vnitřní kapitálové zdroje.

Představenstvo banky pravidelně sleduje aktuální míru tržních a úvěrových rizik, jakož i ostatních rizik, jimž je banka vystavena, přičemž na základě vyhodnocení aktuální situace přijímá taková opatření v činnosti banky, která vedou ke splnění cíle řízení rizik v bance, tedy k optimalizaci míry podstupovaného rizika ve vztahu ke kapitálovým zdrojům banky a stanoveným obchodním cílům banky. Za účelem zajištění splnění tohoto cíle může představenstvo na základě vlastního hodnocení stanovit další omezení míry podstupovaných rizik, vždy však pouze nad rámec požadavků regulačních.

Banka používá pro:

- stanovení a průběžné posuzování vnitřně stanovené kapitálové potřeby a
- plánování a průběžné udržování vnitřně stanovených kapitálových zdrojů

kvantitativní i kvalitativní vstupy, přístupy a metody včetně vlastních expertních analýz, odhadů a scénářů přiměřeně charakteru, rozsahu a složitosti činností probíhajících v rámci banky a s nimi spjatých rizik.

Banka využívá tyto základní přístupy k vnitřnímu procesu řízení kapitálové přiměřenosti:

- kvalitativní přístup,
- kvantitativní přístup bez přímého dopadu do kapitálu,
- kvantitativní přístup s přímým dopadem do kapitálu.

V rámci systému vnitřně stanoveného kapitálu jsou v bance nastavovány procesy a sestavovány a následně analyzovány scénáře tak, aby byly posouzeny a zohledněny:

- procesy plánování, přípravy a schvalování nových činností, produktů nebo systémů,
- veškeré další podstatné probíhající či očekávané změny a faktory v rizikovém profilu nebo ve vnějším prostředí,
- vlivy možných odchylek od očekávaného vývoje, včetně vlivů možných mimořádných okolností,
- výsledky stresového testování,

a to včetně způsobů jejich promítnutí do plánování a zajišťování vnitřně stanovených kapitálových zdrojů.

Délka časového období, pro které banka plánuje a následně udržuje vnitřně stanovenou kapitálovou přiměřenost:

- krátkodobě, standardně ročně. Na podkladě dostupných relevantních informací a v souladu s aktuální fází expanze banky.
- v případě, že by kapitálová přiměřenost klesla pod stanovenou minimální hodnotu, bezodkladně, na stanovené období.

Vnitřně stanovené kapitálové zdroje alokuje banka k podstupovaným významným rizikům, a to v rozsahu jejich vnitřně stanovené kapitálové potřeby.

Další informace o úvěrovém riziku z repo obchodů, půjček či výpůjček cenných papírů nebo komodit, derivátů, transakcí s delší dobou vypořádání a maržových obchodů, v případě obchodního portfolia jde o riziko protistrany z těchto transakcí:

Souhrnná informace o přístupu k posuzování vnitřně stanoveného kapitálu pro riziko protistrany a úvěrových limitů pro expozici vůči protistranám:

Kvantitativní přístup bez přímého dopadu do kapitálu zakládá banka na interním ratingovém systému a při vyhodnocení vnitřně stanoveného kapitálu vychází z funkční závislosti IRB.

V rámci kvantitativního přístupu s přímým dopadem do vnitřně stanoveného kapitálu banka vychází z kapitálové potřeby stanovené Standardizovaným přístupem. Jedná o robustní metodu, přesto, za účelem zajištění, aby nedošlo k podcenění rizika, je uvedeným způsobem vnitřně stanovená kapitálová potřeba navýšena v rozsahu stanoveném představenstvem banky. Expozici vůči protistraně obchodního portfolia omezuje spolu s expozicemi vůči této protistraně vznikajícími z dalších

stanovených druhů obchodů s touto protistranou banka interním limitem. Soulad expozice se stanoveným limitem je vyhodnocován a reportován denně.

Souhrnná informace o zásadách pro kolaterál používaný v těchto transakcích a stanovení případných požadavků na převýšení kolaterálu nad hodnotou expozice:

Kolaterál relevantních obchodů tvoří v bance zejména bonitní aktiva, schválená pro obchodování v rámci obchodního portfolia banky. V rámci řízení rizik banky jsou stanoveny požadavky na převýšení ve vztahu k relevantním parametrům kolaterálu a obchodu.

Souhrnná informace o zásadách pro expozice z těchto transakcí s rizikem pozitivní korelace:

Tyto transakce schvaluje představenstvo banky jednotlivě.

Výroční zprávu J&T BANKY, a. s., za rok 2008 je možno získat v sídle J&T BANKY, a. s., Pobřežní 14, Praha 8, 186 00 nebo na internetové stránce J&T BANKY (www.jtbank.cz).

Standard Chartered Bank New York

New York, USA
SWIFT: SCBL US 33
Currency: USD

ING Belgium SA/NV

Brussels, Belgium
SWIFT: BBRU BE BB
Currency: EUR

UBS AG

Zurich, Switzerland
SWIFT: UBSW CH ZH 80A
Currency: CHF

CALYON S.A., organizační složka

Praha, Czech Republic
SWIFT: CRLY CZ PP
Currency: CZK, EUR, USD

Československá obchodní banka, a. s.

Praha, Czech Republic
SWIFT: CEKO CZ PP
Currency: CZK, EUR, USD

ING Bank N. V.

Praha, Czech Republic
SWIFT: INGB CZ PP
Currency: CZK, EUR, CHF, GBP, RUB, USD

UniCredit Bank Slovakia, a. s.

Bratislava, Slovak Republic
SWIFT: UNCR SK BX
Currency: EUR

Poštová banka, a. s.

Bratislava, Slovak Republic
SWIFT: POBN SK BA
Currency: EUR

UniCredit Bank Czech Republic, a. s.

Praha, Czech Republic
SWIFT: BACX CZ PP
Currency: CZK, EUR, USD

J&T Bank (ZAO)

Moscow, Russian Federation
SWIFT: TRRY RU MM
Currency: RUB

KONTAKTY

ČESKÁ REPUBLIKA
Pobřežní 14
186 00 Praha 8

J&T BANKA, a. s.
Tel.: +420 221 710 111
Fax: +420 221 710 211
www.itbank.cz

SLOVENSKÁ REPUBLIKA
Lamačská cesta 3
841 04 Bratislava

J&T BANKA, a. s., pobočka zahraničnej banky
Tel.: +421 2 5941 8111
Fax: +421 2 5941 8115
www.it-bank.sk