

J&T BANKA, a. s.

Zveřejňované informace  
k 30.6.2011

Část I.

## OBSAH

<b>1. INFORMACE O BANCE</b>	<b>3</b>
1.1 BANKA UVEŘEJŇUJE	3
1.2 ORGANIZAČNÍ STRUKTURA BANKY	4
1.3 INFORMACE O VZTAZÍCH SE ČLENY DOZORČÍ RADY, ČLENY PŘEDSTAVENSTVA A S DALŠÍMI VEDOUCÍMI ZAMĚSTNANCI BANKY	5
<b>2. ÚDAJE O SLOŽENÍ AKCIONÁŘŮ NEBO ČLENŮ POVINNÉ OSOBY</b>	<b>6</b>
<b>3. ÚDAJE O STRUKTUŘE KONSOLIDAČNÍHO CELKU</b>	<b>12</b>
<b>4. INFORMACE O ČINNOSTECH BANKY</b>	<b>14</b>
4.1 PŘEHLED ČINNOSTÍ VYPLÝVAJÍCÍCH Z LICENCE	14
4.2 PŘEHLED ČINNOSTÍ, KTERÉ BANKA SKUTEČNĚ VYKONÁVÁ	15
4.3 PŘEHLED ČINNOSTÍ, JEJICHŽ VYKONÁVÁNÍ NEBO POSKYTOVÁNÍ BYLO ČNB OMEZENO NEBO VYLOUČENO	15
<b>5. INFORMACE O HOSPODAŘENÍ BANKY A O ŘÍZENÍ RIZIK</b>	<b>16</b>
<b>KONSOLIDAČNÍ CELEK, KDE JE BANKA OVLÁDAJÍCÍ OSOBOU</b>	
5.1 ROZVAHA	16
5.2 VÝKAZ ZISKU A ZTRÁT	17
5.3 FINANČNÍ AKTIVA PODLE ZNEHODNOCENÍ, SEKTORŮ A OCENĚNÍ	18
5.4 DERIVÁTY	19
5.5 POMĚROVÉ A DALŠÍ UKAZATELE	20
<b>J&amp;T BANKA</b>	
5.6 ROZVAHA	22
5.7 VÝKAZ ZISKU A ZTRÁT	27
5.8 POHLEDÁVKY A JEJICH ZNEHODNOCENÍ	29
5.9 FINANČNÍ AKTIVA PODLE ZNEHODNOCENÍ, SEKTORŮ A OCENĚNÍ	32
5.10 INFORMACE O RESTRUKTURALIZOVANÝCH POHLEDÁVKÁCH	33
5.11 DERIVÁTY	33
5.12 POMĚROVÉ A DALŠÍ UKAZATELE	37
5.13 ŘÍZENÍ RIZIK	37
<b>6. VÝROČNÍ ZPRÁVA</b>	<b>41</b>
<b>7. SEZNAM KORESPONDENČNÍCH BANK</b>	<b>42</b>
<b>KONTAKTY</b>	<b>43</b>

## 1.1 BANKA UVEŘEJŇUJE

**Obchodní název:** J&T BANKA, a. s.

**Právní forma:** Akciová společnost

**Sídlo:** Praha 8, Pobřežní 297/14

**IČ:** 47115378

Je zapsána v obchodním rejstříku vedeném Městským soudem v Praze, oddíl B, vložka 1731.

**Datum zápisu do obchodního rejstříku:** 13. října 1992

Dne 26.6.2007 rozhodl jediný akcionář v působnosti valné hromady o zvýšení základního kapitálu o částku 324 426 000,- Kč na částku 1 838 127 000,- Kč

**Datum zápisu poslední změny:** 15.4.2011 ( volba člena představenstva)

**Základní kapitál zapsaný v obchodním rejstříku:** 1 838 127 000,- Kč

**Výše splaceného základního kapitálu:** 1 838 127 000,- Kč

Základní kapitál banky je rozvržen na 1 837 126 (slovy: jedenmilionosmsetřicetsedmtisícstodvacetšest) akcií o jmenovité hodnotě 1 000,- Kč (slovy jedentisíc korun českých) a na 700 000 (slovy: sedmsettisíc) akcií o jmenovité hodnotě 1,43 Kč (slovy: jedna koruna česká a čtyřicettři haléře). Všechny akcie jsou kmenové, na jméno, v zaknihované podobě.

Základní kapitál nebyl zvýšen od posledního uveřejnění.

**Počet organizačních jednotek:** 1

Rozhodnutím J&T BANKY, a. s., ze dne 14. listopadu 2005 byla založena organizační složka zahraniční banky.

**J&T BANKA, a. s., pobočka zahraniční banky**

**Sídlo:** Dvořákovo nábřeží 8, Bratislava 811 02

**Právní forma:** Organizační složka zahraniční osoby

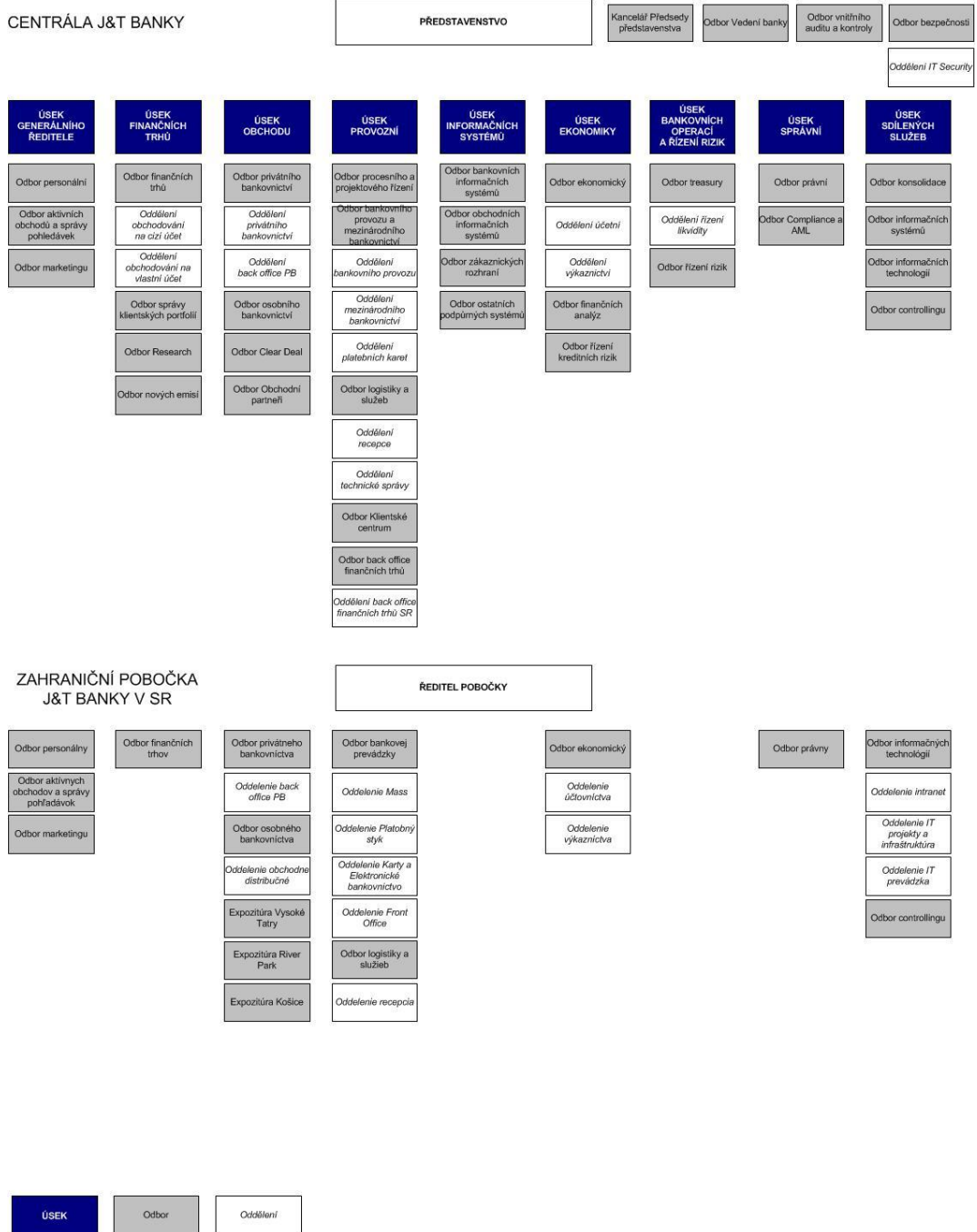
**IČO:** 35 964 693

**Den zápisu:** 23.11.2005

1.2 ORGANIZAČNÍ STRUKTURA BANKY

Platná k 30.6.2011

Počet zaměstnanců pobočky k 30.6.2011: 135 (evidenční stav)  
 Počet zaměstnanců banky k 30.6.2011: 247(evidenční stav)



### 1.3 INFORMACE O VZTAZÍCH SE ČLENY DOZORČÍ RADY, ČLENY PŘEDSTAVENSTVA A S DALŠÍMI VEDOUCÍMI ZAMĚSTNANCI BANKY

#### ČLENOVÉ PŘEDSTAVENSTVA

##### ING. PATRIK TKÁČ

Funkce: předseda představenstva

Funkci vykonává ode dne: 3.6.1998

**Dosavadní zkušenosti:** Je absolventem Národohospodářské fakulty Ekonomické univerzity v Bratislavě. V roce 1994 získal makléřskou licenci Ministerstva financí SR a v témže roce se stal spoluzakladatelem J&T Securities, s. r. o., obchodníka s cennými papíry. Je čelným představitelem finanční skupiny: je místopředseda představenstva J&T FINANCE GROUP, a. s., generální ředitel skupiny J&T a předsedou představenstva J&T BANKY, a. s.

Firma	IČ	Sídlo	Funkce
J&T FINANCE, a.s.	27592502	Praha 8, Pobežní 297/14, PSČ 186 00	Představenstvo - člen
J&T FINANCE GROUP, a.s.	31391087	Bratislava, Dvořákovo nábrežie 8, PSČ: 811 02	Představenstvo - místopředseda představenstva
Nadační fond J&T	27162524	Praha 8, Pobežní 297/14, PSČ 186 00	Správní rada - člen
J&T Bank (Switzerland) Ltd.		Talacker 50, CH-8001, Zurich, Switzerland	Představenstvo - člen
ATLANTIK finanční trhy, a.s.	26218062	Praha 8, Pobežní 297/14, PSČ 186 00	Dozorčí rada předseda
J&T INVESTIČNÍ SPOLEČNOST, a.s.	63470411	Praha 8, Pobežní 297/14, PSČ 186 00	Dozorčí rada předseda

##### ŠTĚPÁN AŠER, MBA

Funkce: člen představenstva a generální ředitel banky

Funkci vykonává ode dne: 30.5.2006

**Dosavadní zkušenosti:** Je absolventem School of Business and Public Management na George Washington University ve Washingtonu se specializací na finance a finanční trhy. Následně vystudoval MBA z Rochester Institute of Technology. Ve financích v České republice se pohybuje od roku 1997, nejprve jako analytik, později portfoliomanager v Credit Suisse Asset Management. V letech 1999 až 2002 byl členem představenstva Commerz Asset Management odpovědný za řízení portfolií a prodej. V České spořitelně se krátce specializoval v asset managementu na institucionální klienty. Od roku 2003 pracuje v J&T BANCE kde je pověřen vedením úseku řízení a obchodu.

Firma	IČ	Sídlo	Funkce
Bea Development, a.s.	261 18 106	Praha 8, Pobežní 297/14, PSČ 186 00	Dozorčí rada - předseda
J&T ASSET MANAGEMENT, INVESTIČNÍ SPOLEČNOST, a.s.	476 72 684	Praha 8, Pobežní 297/14, PSČ 186 00	Dozorčí rada - člen
J&T Bank (Switzerland) Ltd.		Talacker 50, CH-8001, Zurich, Switzerland	Představenstvo - člen
ATLANTIK finanční trhy, a.s.	26218062	Praha 8, Pobežní 297/14, PSČ 186 00	Představenstvo - člen

##### JUDR. ING. JOZEF SPIŠIAK

Funkce: člen představenstva

Funkci vykonává ode dne: 9.4.1999

**Dosavadní zkušenosti:** V roce 1973 dokončil Ekonomickou fakultu Vojenské akademie a v roce 1982 Právnickou fakultu Univerzity A. Komenského v Bratislavě. Od počátku své profesní kariéry se pohybuje ve finanční sféře: v osmdesátých letech pracoval jako vedoucí oddělení odboru rozpočtu Ministerstva obrany ČSSR a jako náměstek ředitele, od roku 1991 jako ředitel pobočky Státní banky Československé (od roku 1993 ČNB). Od roku 1998 působí ve skupině J&T. V J&T BANCE, a. s., vede správní úsek.

##### ING. IGOR KOVÁČ

Funkce: člen představenstva

Funkci vykonává ode dne: 16.2.2011

**Dosavadní zkušenosti:** Je absolventem Ekonomické univerzity v Bratislavě, kde promoval v roce 1998 na Národohospodářské fakultě. Od počátku své profesní kariéry se pohybuje ve finanční sféře, v oblasti bankovníctví od roku 2000, kdy nastoupil do Hypovereinsbank Slovakia na pozici Senior Controller. V letech 2002 až 2008 působil ve Volksbank Slovensko na pozici Ředitele ekonomického odboru. Od roku 2008 působí v J&T BANCE, a. s., kde vede ekonomický úsek.

##### ING. Andrej Zat'ko

Funkce: člen představenstva

Funkci vykonává ode dne: 4.4.2011

**Dosavadní zkušenosti:** Studoval na Vysoké škole ekonomické v Bratislavě na Fakultě hospodářské informatiky. Je členem představenstva a ředitelem Privátního bankovníctví J&T Banky. Zároveň je členem vedení její slovenské pobočky a zastává funkci prokuristy. V J&T Bance působí od roku 1997 na různých pozicích, od roku 2003 se plně věnuje privátnímu bankovníctví. V minulosti působil v managementu společnosti Asset Management. Jeho doménou je strukturování majetku a správa aktiv.

## ČLENOVÉ DOZORČÍ RADY

### ING. JOZEF TKÁČ

Funkce: předseda dozorčí rady

Funkci vykonává ode dne: 3.6.1998

**Dosavadní zkušenosti:** Po skončení studia na Vysoké škole ekonomické nastoupil do Hlavního ústavu Státní banky československé v Bratislavě. V roce 1989 ho vláda SR a vedení ŠBČS pověřily přípravou činnosti investiční banky na Slovensku. V roce 1990 se stal hlavním ředitelem Hlavního ústavu pro SR v Investiční bance, s. p. ú., Praha a po odstátnění a rozdělení Investiční banky Praha se stal prezidentem Investiční a rozvojové banky, a. s., v Bratislavě. Po změně vlastníků banky a ukončení privatizace IRB, a. s., se etabloval v J&T, ve funkci prezidenta skupiny a předsedy představenstva J&T FINANCE GROUP, a. s.

Firma	IČ	Sídlo	Funkce
J&T FINANCE GROUP, a. s.	31391087	Bratislava, Dvořákovo nábrežie 8, SR	Představenstvo - předseda
TECHNO PLUS, a. s.	31385419	Bratislava, Lamačská cesta 3, SR	Představenstvo - člen
Geodezie Brno, a. s.	46345906	Brno, Dvořákova 14, ČR	Dozorčí rada - předseda
J&T Investment Pool - I- CZK, a. s.	26714493	Praha 8, Pobřežní 297/14, ČR	Představenstvo - předseda
Equity Holding, a. s.	10005005	Praha 8, Pobřežní 14, ČR	Představenstvo - předseda
J&T Investment Pool - I- SKK, a. s.	35888016	Bratislava, Lamačská cesta 3, SR	Představenstvo - místopředseda
J&T FINANCE, a. s.	27592502	Praha 8, Pobřežní 297/14, ČR	Představenstvo - předseda
ATLANTIK finanční trhy, a. s.	26218062	Praha 8, Pobřežní 297/14, PSČ 186 00	Dozorčí rada - člen
J&T INVESTIČNÍ SPOLEČNOST, a. s.	63470411	Praha 8, Pobřežní 297/14, PSČ 186 00	Dozorčí rada - člen

### ING. IVAN JAKBOVIČ

Funkce: člen dozorčí rady

Funkci vykonává ode dne: 3.6.1998

**Dosavadní zkušenosti:** Absolvoval Fakultu hospodářské informatiky Ekonomické univerzity v Bratislavě. Získal makléřskou licenci Ministerstva financí SR. V roce 1994 se stal spoluzakladatelem J&T Securities, s.r.o., obchodníka s cennými papíry. V roce 1999 se stal místopředsedou představenstva J&T FINANCE GROUP, a. s. a je generálním ředitelem skupiny J&T.

Firma	IČ	Sídlo	Funkce
KOLIBA REAL, s. r. o.	35725745	Bratislava, Lamačská cesta 3, SR	jednatel
J&T FINANCE GROUP, a. s.	31391087	Bratislava, Dvořákovo nábrežie 8, , SR	Představenstvo - místopředseda
TECHNO PLUS, a. s.	31385419	Bratislava, Lamačská cesta 3, SR	Představenstvo - člen
J&T Investment Pool - I- CZK, a. s.	26714493	Praha 8, Pobřežní 297/14, ČR	Představenstvo - předseda
Equity Holding, a. s.	10005005	Praha 8, Pobřežní 14, ČR	Představenstvo - předseda
J&T Investment Pool - I- SKK, a. s.	35888016	Bratislava, Lamačská cesta 3, SR	Představenstvo - místopředseda
J&T FINANCE, a. s.	27592502	Praha 8, Pobřežní 297/14, ČR	Dozorčí rada - člen
První zpravodajská, a. s.	27204090	Praha 2, Blanická 1008/28	Dozorčí rada - předseda
Nadační fond J&T	27162524	Praha 8, Pobřežní 297/14, PSČ 186 00	Člen správní rady
Energetický a průmyslový holding, a. s.	28356250	Brno, Příkop 843/4, PSČ 60200	Dozorčí rada - člen

### ING. DUŠAN PALCR

Funkce: člen dozorčí rady

Funkci vykonává ode dne: 11.8.2004

**Dosavadní zkušenosti:** Absolvoval Provozně-ekonomickou fakultu Vysoké školy zemědělské v Brně. V letech 1995-1998 působil v bankovním dohledu ČNB. Od roku 1998 působí ve skupině J&T. Byl členem představenstva J&T BANKY, a. s., pověřený řízením úseku ekonomiky a bankovního provozu. Od roku 2003 je členem představenstva J&T FINANCE GROUP, a. s. a výkonným ředitelem skupiny J&T.

Firma	IČ	Sídlo	Funkce
AC Sparta Praha fotbal, a. s.	46356801	Praha 7, Tř. Milady Horákové 98, ČR	Dozorčí rada - předseda
AERO GROUP, a. s.	27570797	Praha 8, Pobřežní 14, ČR	Dozorčí rada - člen
MERIDIANSKA ŠTVANICE, a. s.	259 21 436	Praha 8, Pobřežní 14, ČR	Představenstvo - předseda
Environmental Services, a. s.	284 27 980	Praha 8, Pobřežní 14, ČR	Představenstvo - člen
J&T FINANCE GROUP, a. s.	31391087	Bratislava, Dvořákovo nábrežie 8, SR	Představenstvo - člen
První zpravodajská, a. s.	272 04 090	Praha 8, Pobřežní 14, ČR	Dozorčí rada - předseda

**JOZEF ŠEPETKA**

**Funkce:** člen dozorčí rady

**Funkci vykonává ode dne:** 9.9.2008

**Dosavadní zkušenosti:** Je absolventem Právnické fakulty Univerzity Karlovy. Od roku 1990 se pohyboval v oblasti státní správy - např. od roku 1992 působil na Ministerstvu zahraničních věcí ČR. Do J&T BANKY nastoupil v roce 1998 na pozici poradce.

**ING. MILOSLAV ČOMAJ**

**Funkce:** člen dozorčí rady

**Funkci vykonává ode dne:** 21.7.2008

**Dosavadní zkušenosti:** Absolvoval Ekonomickou univerzitu v Bratislavě, odbor Narodohospodárska fakulta se zaměřením na finance, bankovníctví a investování. Jako poradce privátních klientů a později zástupce ředitelky pobočky HVB Banka Slovakia pracoval do roku 2006. Od té doby působí v J&T BANCE na pozici privátní bankéř.

**ING. EVA ŠAGÁTOVÁ**

**Funkce:** členka dozorčí rady

**Funkci vykonává od:** 21.7..2008

**Dosavadní zkušenosti:** Vystudovala Fakultu Financí, bankovníctví a investování (Univerzita Mateja Bela v Banskej Bystrici). V roce 2005 získala Certificate IV in Management (Melbourne College of Technology). V J&T začínala v roce 2005 jako odborný asistent J&T BANKY. Od roku 2007 je privátní bankéřkou.

**ING. MIROSLAV MINAŘÍK**

**Funkce:** člen dozorčí rady

**Funkci vykonává od:** 21.7.2008

**Dosavadní zkušenosti:** Vystudoval ekonomickou fakultu Vysoké školy báňské v Ostravě.

Od roku 1993 pracuje v bankovníctví a od roku 1999 v J&T BANCE. Jeho specializací bylo mezinárodní a později privátní bankovníctví.

Firma	IČ	Sídlo	Funkce
J&T Management, a.s.	281 68 305	Praha 8, Pobřežní 297/14, ČR	Dozorčí rada - člen

**ING. MGR. ONDŘEJ POPELKA**

**Funkce:** člen dozorčí rady

**Funkci vykonává ode dne:** 21.7.2008

**Dosavadní zkušenosti:** Absolvoval VŠE Praha, Fakulta mezinárodních vztahů a Právnickou fakultu UK. Během studií pracoval pro poradenskou společnost e-Merit na projektu pro ČSOB - analýza převzetí IPB a jejich aktiv. V dubnu, 2006 nastoupil do J&T BANKY, a.s. na pozici privátního bankéře.

**ING. INGRIDA LÁSLOPOVÁ**

**Funkce:** člen dozorčí rady

**Funkci vykonává ode dne:** 21.7.2008

**Dosavadní zkušenosti:** Vystudovala Ekonomickou univerzitu v Bratislavě (Fakulta podnikového managementu se specializací finanční management podniku). Od skončení studia v roce 2004 pracuje v J&T BANCE, a. s., na pozici privátní bankéřka.

**DALŠÍ VEDOUCÍ ZAMĚSTNANCI BANKY**

**ING. MONIKA CÉREOVÁ**, ředitelka pobočky banky Bratislava

Funkci vykonává od: 23.11.2005

Vzdělání: Obchodní fakulta ekonomické univerzity, Bratislava, ve finančnictví od roku 1996

**ING. ANDREJ ZAŤKO**, prokurista pobočky banky Bratislava, Ředitel odboru privátního bankovníctví ČR a SR

Funkci vykonává od: 2009

Vzdělání: VŠ, ve finančnictví od roku 2000

**ING. IGOR KOVÁČ**, ředitel ekonomického úseku

Funkci vykonává od: 1.7.2008

Vzdělání: VŠ, v oboru od roku 1998

**ING. HELENA KODEŠOVÁ**, zástupce ředitele privátního bankovníctví v ČR

Funkci vykonává od: 1.12.2010

Vzdělání: VŠ, v oboru od roku 2004

**ING. VLASTIMIL NEŠETŘIL PH.D.** ředitel provozního úseku

Funkci vykonává od: 1.1.2008

Vzdělání: VŠ, ve finančnictví od roku 2003

Firma	IČ	Sídlo	Funkce
Bea Development, a. s.	26118106	Praha 8, Pobřežní 297/14, ČR	Představenstvo - člen

**PETR MÁLEK**, ředitel odboru marketingu

Funkci vykonává od: 17.7.2000

Vzdělání: SŠ, v oboru od roku 1996

**ING. ALENA KŘENKOVÁ**, ředitelka odboru vnitřního auditu a kontroly

Funkci vykonává od: 1.11.2003

Vzdělání: VŠE Praha, fakulta: financí a účetnictví, obor: finance, certifikace mezinárodního institutu interních auditorů (iiA) - tj. ciA (certificeted internal Auditor), ve finančnictví od roku 2000

**ING. MGR. ANDREJ ŠNAJDER**, ředitel odboru Compliance a AML

Funkci vykonává od: 1.1.2011

Vzdělání: VŠ, v oboru od roku 2006

**ING. JAN KOTEK, ACCA**, ředitel odboru řízení kreditních rizik

Funkci vykonává od: 1.9.2010

Vzdělání: VŠE, v oboru od roku 2005

**ING. ROMAN HAJDA**, ředitel odboru správy klientských portfolií

Funkci vykonává od: 1.9.2008

Vzdělání: ČVUT Brno, v oboru od roku 2000

**IVAN HANZLÍK**, ředitel odboru informačních technologií

Funkci vykonává od: 1.8.2005

Vzdělání: SŠ, v oboru od roku 1992, v bankovníctví od roku 1992



**ING. MÁRIA KUČEROVÁ**, ředitelka odboru Treasury

Funkci vykonává od: 1.6.2011

Vzdělání: VŠ, v bankovníctví od roku 2010

**GABRIELA STEJSKALOVÁ**, ředitelka odboru back office finančních trhů

Funkci vykonává od: 1.1.2005

Vzdělání: SŠ, ve finančnictví od roku 1995

**ING. PETR SUK**, ředitel odboru aktivních obchodů a správy pohledávek

Funkci vykonává od: 27.5.2002

Vzdělání: Vysoká škola zemědělská, v bankovníctví od roku 1995

Firma	IČ	Sídlo	Funkce
Bea Development, a. s.	26118106	Praha 8, Pobřežní 297/14, ČR	Dozorčí rada - člen

**ING. RADOSLAV MÍŠEK**, ředitel odboru řízení rizik

Funkci vykonává od: 1.3.2011

Vzdělání: VŠ, v oboru od roku 2006

**JITKA ŠUSTOVÁ**, ředitelka odboru ekonomického

Funkci vykonává od: 1.1.2007

Vzdělání: Střední odborné s maturitou, ve finančnictví od roku 1998

**ING. MILAN SLEŽKA**, ředitel odboru bankovního provozu a mezinárodního bankovníctví

Funkci vykonává od: 1.3.2008

Vzdělání: VŠ, ve finančnictví od roku 1993

**JUDR. JAKUB ŠVÁB**, ředitel odboru právního

Funkci vykonává od: 1.6.2005

Vzdělání: doktorát na právnické fakultě Univerzity Karlovy, základy německého občanského práva, Universität Passau, v oboru od 1.9.1997

**ING. TAĀANA TURZIKOVÁ**, ředitelka odboru informačních systémů

Funkci vykonává od: 1.9.2002

Vzdělání: Vysoká škola báňská, v oboru od roku 2000

Firma	IČ	Sídlo	Funkce
J&T Management, a.s.	281 68 305	Praha 8, Pobřežní 297/14, ČR	Dozorčí rada - předseda
Nadační fond J&T	27162524	Praha 8, Pobřežní 297/14, PSČ 186 00	Dozorčí rada - člen

**ING. ERIKA NEPŠINSKÁ**, ředitelka odboru konsolidace

Funkci vykonává od: 1.1.2009

Vzdělání: VŠ (ekonomická univerzita, Bratislava), v oboru od 2001

**MGR. EDVARD LANZ, PH.D., MBA**, ředitel odboru IS banking

Funkci vykonává od: 1.9.2010

Vzdělání: VŠ (UK, Matematicko-fyzikální fakulta), v oboru od 1998

**ING. MILAN VANÍČEK**, ředitel odboru Research

Funkci vykonává od: 1.3.2010

Vzdělání: VŠ, v oboru od 2004

**ROMANA KOLÁTOROVÁ**, ředitelka odboru logistika a služby  
Funkci vykonává od: 1.6.2010  
Vzdělání: SŠ

**ING. PETR VODIČKA**, ředitel odboru finančních trhů  
Funkci vykonává od: 6.3.2003  
Vzdělání: ČVUT, ve finančnictví od roku 1994

**ING. DANIEL DRAHOTSKÝ, MBA**, ředitel úseku Finanční trhy  
Funkci vykonává od: 1.6.2010  
Vzdělání: VŠ, v oboru od roku 1999

**ING. MILOSLAV MARTINEK**, ředitel úseku informačních systémů  
Funkci vykonává od: 1.10.2010  
Vzdělání: VŠ, v oboru od roku 2007

**HEDVIKA LUKASOVÁ**, ředitelka odboru Clear Deal  
Funkci vykonává od: 10.11.2010  
Vzdělání: SŠ, v oboru od roku 1996

**ING. FILIP KUCHYNKA**, ředitel odboru Osobní bankovnictví  
Funkci vykonává od: 10.11.2010  
Vzdělání: VŠ, v oboru od roku 2005

**MGR. PAVEL NĚMEC**, ředitel odboru Obchodní partneři  
Funkci vykonává od: 1.5.2010  
Vzdělání: VŠ, ve finančnictví od roku 2002

**BC. MICHAL KROTKÝ**, ředitel odboru obchodních informačních systémů  
Funkci vykonává od: 1.12.2010  
Vzdělání: bakalářské, v oboru od roku 2000

**ING. ZUZANA MILERSKÁ**, ředitelka odboru Klientské centrum  
Funkci vykonává od: 1.2.2011  
Vzdělání: VŠ, v oboru od roku 2011

**ING. RENÁTA VACHUDA**, ředitelka odboru finančních analýz  
Funkci vykonává od: 1.3.2011  
Vzdělání: VŠ, v oboru od roku 1995

**DOPLŇUJÍCÍ INFORMACE O VZTAZÍCH SE ČLENY DOZORČÍ RADY, ČLENY PŘEDSTAVENSTVA  
A DALŠÍMI VEDOUCÍMI ZAMĚSTNANCI BANKY**

v tis. Kč	K 30.6.2011	k 31.3.2011	k 31.12.2010	k 30.9.2010	k 30.6.2010
souhrnná výše bankou poskytnutých úvěrů	3 495	2 239	21 792	17 915	21 197
souhrnná výše bankou poskytnutých charge karet	1 797	1 089	7 862	1 002	5 616
souhrnná výše nevyčerpaných úvěrových rámců	44 947	47 466	21 438	31 471	25 233
souhrnná výše bankou vydaných záruk	3 023	3 077	3 253	3 156	3 508

**KVALIFIKOVANÁ ÚČAST AKCIONÁŘŮ NA BANCE - PRÁVNICKÉ OSOBY**

**I. PŘÍMÝ PODÍL**

J&T FINANCE, a. s.  
Akciová společnost  
Pobřežní 14, Praha 8, PSČ 186 00, Česká republika  
Výška kvalifikované účasti: 100 %

**II. NEPŘÍMÝ PODÍL**

J&T FINANCE GROUP, a. s.  
Akciová společnost  
Dvořákovo nábřeží 8, Bratislava, 811 02, Slovenská republika  
Výška kvalifikované účasti: 100 %

TECHNO PLUS, a.s.  
Akciová společnost  
Lamačská cesta 3, Bratislava, 841 04, Slovenská republika  
Výška kvalifikované účasti: 100 %

**KVALIFIKOVANÁ ÚČAST AKCIONÁŘŮ NA BANCE - FYZICKÉ OSOBY**

ING. JOZEF TKÁČ  
Výška kvalifikované účasti: 50 %

ING. IVAN JAKABOVIČ  
Výška kvalifikované účasti: 50 %

**A) informace o osobách, které jsou ve vztahu k bance ovládajícími osobami, popřípadě většinovým společníkem**

**VĚTŠINOVÝ SPOLEČNÍK**

Obchodní firma: **J&T FINANCE, a. s.**  
Právní forma: Akciová společnost  
Sídlo: Pobřežní 297/14, Praha 8, 186 00, Česká republika  
Přímý podíl na základním kapitálu: 100 %  
Přímý podíl na hlasovacích právech banky: 100 %

**OVLÁDAJÍCÍ OSOBY**

Obchodní firma: **J&T FINANCE GROUP, a. s.**  
Právní forma: Akciová společnost  
Sídlo: Dvořákovo nábřeží 8, Bratislava, 811 02, Slovenská republika  
Nepřímý podíl na základním kapitálu banky: 100 %  
Nepřímý podíl na hlasovacích právech banky: 100 %

Obchodní firma: **TECHNO PLUS, a.s.**  
Právní forma: Akciová společnost  
Sídlo: Lamačská cesta 3, Bratislava, 841 04, Slovenská republika  
Nepřímý podíl na základním kapitálu banky: 100 %  
Nepřímý podíl na hlasovacích právech banky: 100 %

Jméno a příjmení: **ING. JOZEF TKÁČ**  
Nepřímý podíl na základním kapitálu banky: 50 %  
Nepřímý podíl na hlasovacích právech banky: 50 %

Jméno a příjmení: **ING. IVAN JAKABOVIČ**  
Nepřímý podíl na základním kapitálu: 50 %  
Nepřímý podíl na hlasovacích právech banky: 50 %

**DOPLŇUJÍCÍ INFORMACE**

v tis. Kč	K 30.6.2011	K 31.3.2011	k 31.12.2010	k 30.9.2010	k 30.6.2010
souhrnná výše pohledávek banky vůči těmto osobám	11 403	183 889	298 462	548 081	653 528
souhrnná výše závazků banky vůči těmto osobám	57 511	13 328	23 860	34 121	124 316
souhrnná výše vydaných záruk vůči těmto osobám	1 339	1 350	1 378	1 354	1 413
souhrnná výše přijatých záruk vůči těmto osobám	24 345	24 540	25 060	24 610	25 695
souhrnná výše nevyčerpaných úvěrových rámců	8 275	8 579	7 959	8 390	8 574
souhrnná výše CP v aktivech banky (emitované těmito osobami)	-	-	-	-	-
souhrnná výše závazků z těchto CP	-	-	-	-	-

**B) informace o osobách, které jsou ve vztahu k bance ovládanými osobami, popřípadě v nichž je banka většinovým společníkem**

Obchodní firma: **Bea Development, a. s.**  
Právní forma: Akciová společnost  
Sídlo: Pobřežní 14, Praha 8, 186 00, Česká republika  
Přímý podíl na základním kapitálu: 100 %  
Přímý podíl na hlasovacích právech: 100 %

**DOPLŇUJÍCÍ INFORMACE**

Počet, jmenovitá hodnota a pořizovací cena akcií v této osobě a změny v průběhu účetního období.  
Základní kapitál je rozdělen na 10 akcií na majitele v listinné podobě o jmenovité hodnotě 100 000,- Kč.

Obchodní firma: **J&T INVESTIČNÍ SPOLEČNOST, a.s.**  
Právní forma: Akciová společnost  
Sídlo: Pobřežní 14, Praha 8, 186 00, Česká republika  
Přímý podíl na základním kapitálu: 100 %  
Přímý podíl na hlasovacích právech: 100 %

**DOPLŇUJÍCÍ INFORMACE**

Počet, jmenovitá hodnota a pořizovací cena akcií v této osobě a změny v průběhu účetního období.

Základní kapitál je rozdělen na 2 777 534 ks akcií na jméno v listinné podobě o jmenovité hodnotě 10,- Kč.

v tis. Kč	k 30.6.2011	k 31.3.2011	k 31.12.2010	k 30.9.2010	k 30.6.2010
souhrnná výše pohledávek banky vůči těmto osobám	13 931	13 990	6 363	96 222	95 681
souhrnná výše závazků banky vůči těmto osobám	23	603	1 596	65	73
souhrnná výše vydaných záruk vůči těmto osobám	-	-	-	-	1 592
souhrnná výše přijatých záruk vůči těmto osobám	-	-	-	-	-
souhrnná výše CP v aktivech banky (emitované těmito osobami)	142 357	142 357	41 360	41 360	41 360
souhrnná výše závazků z těchto CP	-	-	-	-	-

## 4.1 PŘEHLED ČINNOSTÍ VYPLÝVAJÍCÍCH Z LICENCE

Činnost banky spočívá v přijímání vkladů od veřejnosti a poskytování úvěrů, provádění bankovních, obchodních a poradenských činností v tuzemsku i v zahraničí. Banka je dle platné bankovní licence oprávněna:

k výkonu činností uvedených v zákoně o bankách v § 1 odst. 1 písmena

- a) přijímání vkladů od veřejnosti
- b) poskytování úvěrů

k výkonu činností uvedených v zákoně o bankách v § 1 odst. 3 písmena

- a) investování do cenných papírů na vlastní účet
- b) finanční pronájem (finanční leasing)
- c) platební styk a zúčtování
- d) vydávání a správa platebních prostředků
- e) poskytování záruk
- f) otvírání akreditivů
- g) obstarávání inkasa
- h) poskytování investičních služeb podle zvláštního právního předpisu:

hlavní investiční služby:

- podle § 4 odst. 2 písm. a) zákona o podnikání na kapitálovém trhu, přijímání a předávání pokynů týkajících se investičních nástrojů, a to ve vztahu k investičním nástrojům podle § 3 odst. 1 písm. a), b), c), a d) téhož zákona;
- podle § 4 odst. 2 písm. b) zákona o podnikání na kapitálovém trhu, provádění pokynů týkajících se investičních nástrojů na účet zákazníka, a to ve vztahu k investičním nástrojům podle § 3 odst. 1 písm. a), b) c), d) a g) téhož zákona;
- podle § 4 odst. 2 písm. c) zákona o podnikání na kapitálovém trhu, obchodování s investičními nástroji na vlastní účet, a to ve vztahu k investičním nástrojům podle § 3 odst. 1 písm. a), b), c), d) a g) téhož zákona;
- podle § 4 odst. 2 písm. d) zákona o podnikání na kapitálovém trhu, obhospodařování majetku zákazníka, je-li jeho součástí investiční nástroj, na základě volné úvahy v rámci smluvního ujednání, a to ve vztahu k investičním nástrojům podle § 3 odst. 1 písm. a), b), a c) téhož zákona;
- podle § 4 odst. 2 písm. e) zákona o podnikání na kapitálovém trhu, investiční poradenství týkající se investičních nástrojů, a to ve vztahu k investičním nástrojům podle § 3 odst. 1 písm. a), b), c), d) a g) téhož zákona;
- podle § 4 odst. 2 písm. h) zákona o podnikání na kapitálovém trhu, umístování investičních nástrojů bez závazku jejich upsání, a to ve vztahu k investičním nástrojům podle § 3 odst. 1 písm. a) a c) téhož zákona;

doplňkové služby:

- podle § 4 odst. 3 písm. a) zákona o podnikání na kapitálovém trhu, úschova a správa investičních nástrojů včetně souvisejících služeb, a to ve vztahu k investičním nástrojům podle § 3 odst. 1 písm. a), b), a c) téhož zákona;
- podle § 4 odst. 3 písm. b) zákona o podnikání na kapitálovém trhu, poskytování úvěru nebo půjčky zákazníkovi za účelem umožnění obchodu s investičním nástrojem, na němž se poskytovatel úvěru nebo půjčky podílí, a to ve vztahu k investičním nástrojům podle § 3 odst. 1 písm. a), b) a c) téhož zákona;
- podle § 4 odst. 3 písm. c) zákona o podnikání na kapitálovém trhu, poradenská činnost týkající se struktury kapitálu, průmyslové strategie, a s tím souvisejících otázek, jakož i poskytování porad a služeb týkajících se přeměn společností nebo převodu podniků;
- podle § 4 odst. 3 písm. d) zákona o podnikání na kapitálovém trhu, poskytování investičních doporučení a analýz investičních příležitostí nebo podobných obecných doporučení týkajících se obchodování s investičními nástroji, a to ve vztahu k investičním nástrojům podle § 3 odst. 1 písm. a), b), c), d) a g) téhož zákona;
- podle § 4 odst. 3 písm. e) zákona o podnikání na kapitálovém trhu, provádění devizových operací souvisejících s poskytováním investičních služeb;
- podle § 4 odst. 3 písm. f) zákona o podnikání na kapitálovém trhu, služby související s upisováním a umístováním investičních nástrojů, a to ve vztahu k investičním nástrojům podle § 3 odst. 1 písm. a) a c) téhož zákona.

- j) finanční makléřství
- k) výkon funkce depozitáře
- l) směnárenskou činnost (nákup devizových prostředků)
- m) poskytování bankovních informací
- n) obchodování na vlastní účet nebo na účet klienta s devizovými hodnotami a se zlatem v rozsahu:
  - obchodování na vlastní účet nebo na účet klienta s peněžními prostředky v cizí měně;
  - obchodování na vlastní účet se zahraničními cennými papíry;
  - obchodování na vlastní účet s penězi ocenitelnými právy a závazky odvozenými od výše uvedených devizových hodnot;
  - obchodování na vlastní účet nebo na účet klienta se zlatem.
- o) pronájem bezpečnostních schránek
- p) činnosti, které přímo souvisejí s činnostmi uvedenými v bankovní licenci J&T BANKY

#### **4.2 PŘEHLED ČINNOSTÍ, KTERÉ BANKA SKUTEČNĚ VYKONÁVÁ**

Dle platné licence.

#### **4.3 PŘEHLED ČINNOSTÍ, JEJICHŽ VYKONÁVÁNÍ NEBO POSKYTOVÁNÍ BYLO ČNB OMEZENO NEBO VYLOUČENO**

Banka vykonává činnosti v rozsahu platné licence.

Českou národní bankou nebyl bance omezen nebo vyloučen žádný výkon činnosti.

KONSOLIDAČNÍ CELEK, KDE JE BANKA OVLÁDAJÍCÍ OSOBOU

5.1 ROZVAHA K 30.6.2011

Konsolidovaný výkaz o finanční pozici

Aktiva	30.6.2011	31.3.2011	31.12.2010	30.9.2010	30.6.2010
Pokladní hotovost a vklady u centrálních bank	1 343 403	2 247 694	2 546 479	1 107 592	1 105 887
Pohledávky za bankami a ostatními finančními institucemi	11 482 199	9 254 141	6 658 128	12 114 237	8 582 075
Finanční deriváty	47 361	71 398	130 096	131 153	72 719
Finanční nástroje oceňované reálnou hodnotou proti účtům nákladů a výnosů	2 436 451	2 265 706	2 267 755	2 238 490	2 295 769
Finanční nástroje k obchodování	9 092 790	4 255 374	4 298 757	3 205 025	2 963 390
Finanční nástroje realizovatelné	1 886 837	1 075 927	1 026 336	707 982	1 360 744
Úvěry a ostatní pohledávky za klienty	27 078 723	29 243 772	29 486 549	26 894 611	28 735 447
Dlouhodobý hmotný majetek	308 817	299 683	295 232	293 384	296 630
Dlouhodobý nehmotný majetek	71 444	75 896	52 471	51 685	52 649
Majetkové účasti	146	0	0	0	0
Goodwill z konsolidace	24 891	24 891	0	0	0
Odložená daňová pohledávka	1 762	1 885	9 226	7 774	2 804
Náklady a příjmy příštích období a ostatní aktiva	539 063	264 825	258 113	404 247	178 402
<b>Aktiva celkem</b>	<b>54 313 887</b>	<b>49 081 192</b>	<b>47 029 142</b>	<b>47 156 180</b>	<b>45 646 516</b>
<b>Pasiva</b>	<b>30.6.2011</b>	<b>31.3.2011</b>	<b>31.12.2010</b>	<b>30.9.2010</b>	<b>30.6.2010</b>
Finanční deriváty	80 133	35 138	17 712	105 648	15 957
Závazky vůči bankám a ostatním finančním institucím	1 467 279	1 597 430	2 754 035	1 038 132	1 580 785
Závazky vůči klientům	47 302 990	42 097 878	39 266 257	40 895 591	39 265 536
Podřízené závazky	656 441	660 808	673 138	660 219	660 194
Odložený daňový závazek	18 350	17 098	11 491	9 368	9 269
Výdaje a příjmy příštích období, rezervy a ostatní pasiva	1 020 856	1 005 230	801 355	893 447	637 665
<b>Cizí zdroje celkem</b>	<b>50 546 049</b>	<b>45 413 582</b>	<b>43 523 988</b>	<b>43 602 405</b>	<b>42 169 406</b>
Základní kapitál	1 838 127	1 838 127	1 838 127	1 838 127	1 838 127
Nerozdělený zisk a kapitálové fondy	1 696 493	1 696 030	1 403 249	1 415 108	1 434 617
Zisk za účetní období	233 218	133 453	263 778	300 540	204 366
<b>Vlastní kapitál celkem</b>	<b>3 767 838</b>	<b>3 667 610</b>	<b>3 505 154</b>	<b>3 553 775</b>	<b>3 477 110</b>
<b>Pasiva Celkem</b>	<b>54 313 887</b>	<b>49 081 192</b>	<b>47 029 142</b>	<b>47 156 180</b>	<b>45 646 516</b>



5.2. VÝKAZ ZISKŮ A ZTRÁT K 30.6.2011

	30.6.2011	31.3.2011	31.12.2010	30.9.2011	30.6.2011
Úrokové výnosy	1 201 306	600 243	2 253 576	1 673 338	1 061 976
Úrokové náklady	-645 379	-307 086	-1 148 903	-843 097	-541 215
<b>Čisté úrokové výnosy</b>	<b>555 927</b>	<b>293 157</b>	<b>1 104 673</b>	<b>830 241</b>	<b>520 761</b>
<b>Výnosy z dividend:</b>					
Dividendy z realizovatelných aktiv	16 500	0	32 610	32 610	17 490
Dividendy z aktiv oceňovaných reálnou hodnotou proti účtům nákladů a výnosů	13 253	0	0	0	0
Výnosy z poplatků a provizí	126 736	60 382	161 950	95 034	59 197
Náklady na poplatky a provize	-18 423	-4 665	-30 973	-16 791	-9 147
<b>Čisté výnosy z poplatků a provizí</b>	<b>108 313</b>	<b>55 717</b>	<b>130 977</b>	<b>78 243</b>	<b>50 050</b>
Čistý zisk z obchodování	62 583	32 434	82 319	84 850	30 413
Ostatní provozní výnosy	17 026	6 246	27 241	20 312	14 349
<b>Provozní výnosy</b>	<b>773 602</b>	<b>387 554</b>	<b>1 377 820</b>	<b>1 046 256</b>	<b>633 063</b>
Osobní náklady	-180 049	-84 024	-286 323	-196 223	-127 949
Odpisy	-28 914	-13 892	-48 390	-37 048	-25 029
Ostatní provozní náklady	-180 298	-89 060	-447 027	-257 913	-177 650
<b>Provozní náklady</b>	<b>-389 260</b>	<b>-186 976</b>	<b>-781 740</b>	<b>-491 184</b>	<b>-330 628</b>
<b>Zisk před tvorbou opravných položek k úvěrům a před zdaněním</b>	<b>384 342</b>	<b>200 578</b>	<b>596 080</b>	<b>555 072</b>	<b>302 435</b>
Rezervy na finanční aktivity	-8 767	382	-8 858	-8 970	-8 481
Změna v opravných položkách k úvěrům	-88 598	-31 738	-261 532	-177 392	-42 297
<b>Zisk před zdaněním</b>	<b>286 977</b>	<b>169 222</b>	<b>325 690</b>	<b>368 710</b>	<b>251 657</b>
Daň z příjmů	-53 759	-35 769	-61 912	-68 170	-47 291
<b>Zisk za účetní období</b>	<b>233 218</b>	<b>133 453</b>	<b>263 778</b>	<b>300 540</b>	<b>204 366</b>

5.3 FINANČNÍ AKTIVA PODLE ZNEHODNOCENÍ, SEKTORŮ A OCENĚNÍ

V tis. Kč		30.6.2011				
	Hodnota před znehodnocením		Opravné položky	Kumulovaná ztráta z ocenění reálnou hodnotou	Účetní hodnota (netto)	
	Finanč. aktiva oceňovaná naběhlou hodnotou nebo pořiz. cenou	Finanční aktiva oceňovaná reálnou hodnotou			Finanč. aktiva oceňovaná naběhlou hodnotou nebo pořiz. cenou	Finanční aktiva oceňovaná reálnou hodnotou
Pohledávky bez znehodnocení	38 327 199	0	0	0	38 327 199	0
Pohledávky se znehodnocením	2 860 530	0	985 760	0	1 874 770	0

V tis. Kč		31.3.2011				
	Hodnota před znehodnocením		Opravné položky	Kumulovaná ztráta z ocenění reálnou hodnotou	Účetní hodnota (netto)	
	Finanč. aktiva oceňovaná naběhlou nebo pořiz. cenou	Finanční aktiva oceňovaná reálnou hodnotou			Finanč. aktiva oceňovaná naběhlou nebo pořiz. cenou	Finanční aktiva oceňovaná reálnou hodnotou
Pohledávky bez znehodnocení	38 932 122	0	0	0	38 932 122	0
Pohledávky se znehodnocením	2 829 638	0	931 208	0	1 898 430	0

V tis. Kč		31.12.2010				
	Hodnota před znehodnocením		Opravné položky	Kumulovaná ztráta z ocenění reálnou hodnotou	Účetní hodnota (netto)	
	Finanč. aktiva oceňovaná naběhlou hodnotou nebo pořiz. cenou	Finanční aktiva oceňovaná reálnou hodnotou			Finanč. aktiva oceňovaná naběhlou nebo pořiz. cenou	Finanční aktiva oceňovaná reálnou hodnotou
Pohledávky bez znehodnocení	36 820 438	0	0	0	36 820 438	0
Pohledávky se znehodnocením	2 813 721	0	905 949	0	1 907 772	0

V tis. Kč		30.9.2010				
	Hodnota před znehodnocením		Opravné položky	Kumulovaná ztráta z ocenění reálnou hodnotou	Účetní hodnota (netto)	
	Finanč. aktiva oceňovaná naběhlou nebo pořiz. cenou	Finanční aktiva oceňovaná reálnou hodnotou			Finanč. aktiva oceňovaná naběhlou nebo pořiz. cenou	Finanční aktiva oceňovaná reálnou hodnotou
Pohledávky bez znehodnocení	36 602 097	0	0	0	36 602 097	0
Pohledávky se znehodnocením	4 664 303	0	905 654	0	3 758 649	0

V tis. Kč		30.6.2010				
	Hodnota před znehodnocením		Opravné položky	Kumulovaná ztráta z ocenění reálnou hodnotou	Účetní hodnota (netto)	
	Finanč. aktiva oceňovaná naběhlou nebo pořiz. cenou	Finanční aktiva oceňovaná reálnou hodnotou			Finanč. aktiva oceňovaná naběhlou nebo pořiz. cenou	Finanční aktiva oceňovaná reálnou hodnotou
Pohledávky bez znehodnocení	35 969 646	0	0	0	35 969 646	0
Pohledávky se znehodnocením	3 235 411	0	780 203	0	2 455 209	0

#### 5.4 DERIVÁTY

V tis. Kč	30.6.2011	31.3.2011	31.12.2010	30.9.2010	30.6.2010
Deriváty k obchodování - aktiva					
reálná hodnota	47 361	33 768	130 096	126 264	69 335
jmenovitá hodnota	10 475 098	11 861 897	11 510 194	12 847 240	17 148 895
Deriváty k obchodování - pasiva					
reálná hodnota	80 133	35 138	17 712	105 649	15 957
jmenovitá hodnota	10 499 217	11 861 393	11 399 277	12 827 147	17 105 438
Deriváty zajišťovací - aktiva					
reálná hodnota	0	0	0	0	0
jmenovitá hodnota	0	0	0	0	0
Deriváty zajišťovací - pasiva					
reálná hodnota	0	0	0	0	0
jmenovitá hodnota	0	0	0	0	0

## 5.5 POMĚROVÉ A DALŠÍ UKAZATELE

### KAPITÁL

V tis. Kč	@	30.6.2011	31.3.2011	31.12.2010	30.9.2010	30.6.2010
Kapitál	1	4 086 480	4 083 092	3 843 317	3 845 857	3 839 903
Původní kapitál (Tier1)	2	3 441 266	3 433 156	3 180 790	3 194 226	3 217 698
Splacený základní kapitál zapsaný v obchodním rejstříku	3	1 838 127	1 838 127	1 838 127	1 838 127	1 838 127
Vlastní podíly	4					
Emisní ážio	5					
Rezervní fondy a nerozdělený zisk	6	1 700 023	1 701 621	1 437 843	1 446 559	1 444 838
Povinné rezervní fondy	7	96 264	83 246	85 672	85 672	83 246
Ostatní fondy z rozdělení zisku	8	1 566 829	1 368 549	1 366 123	1 366 167	1 368 549
Nerozdělený zisk z předchozích období	9	36 930	-13 952			
Zisk za účetní období po zdanění	10		263 778			
Neuhrazená ztráta z předchozích období	11			-13 952	-5 280	-6 957
Výsledné kurzové rozdíly z konsolidace	12					
Zisk za běžné účetní období	13					
Ztráta za běžné účetní období	14					
Čistý zisk z kapitalizace budouc. příjmů ze sekuritizace	15					
Zisk/ztráta z ocenění závazků v RH z titulu úvěr. rizika	16					
Další odčitatelné položky z původního kapitálu	17	-96 884	-106 591	-95 180	-90 460	-65 266
Goodwill	18	-24 891	-29 573			
Nehmotný majetek jiný než goodwill	19	-71 444	-75 896	-52 471	-51 685	-52 649
Negat. oceň. rozdíl ze změn RH realiz. kapitál. nástrojů	20	-549	-1 123	-42 709	-38 774	-12 618
Účastnické CP vydané osobou s kvalifikov. účastí v bance	21					
Hybridní nástroje celkem	22	0	0			
Hybridní nástroje zohledňované do výše původního kapitálu	23					
Hybridní nástroje zohledňované do výše 35% původ. kapitálu	24					
Hybridní nástroje zohledňované do výše 15% původ. kapitálu	25					
Dodatkový kapitál (Tier 2)	26	645 214	649 936	662 528	651 631	622 204
Hlavní dodatkový kapitál	27	0	0	0	0	0
Přebytek v krytí očekávaných úvěrových ztrát u IRB	28					
Překročení limitů pro hybridní nástroje	29					
Vedlejší dodatkový kapitál	30	645 214	649 936	662 528	651 631	622 204
Podřízený dluh A	31	645 214	649 936	662 528	651 631	622 204
Pozit. oceň. rozdíl ze změn RH realiz. akcií a podíl. listů	32					
Odčitatelné položky od původ. a dodat.kapitálu (Tier1+Tier2)	33	0	0	0	0	0
Kapitálové investice nad 10 % do bank a ost.fin.institucí	34					
Kapitálové investice nad 10 % do pojišťoven	35					
Kapitálové investice do 10 % do institucí a fin. institucí	36					
Význ.obezř.úpravy při tržním oceňování n. oceňování modelem	37					
Expozice ze sekuritizace s rizik. váhou 1250%	38					
Nedostatek v krytí očekávaných úvěrových ztrát u IRB	39					
Převýšení jiných než význ.obezř.úprav nad podřiz.dluhem B	40					
Odpočet u volných dodávek	41					
Kapitál na krytí tržního rizika (Tier 3)	42					
Podřízený dluh B	43					
Jiné než význ. obezř. úpravy při trž. oceň. nebo oceň. modelem	44					

### POMĚROVÉ UKAZATELE

	30.6.2011	31.3.2011	31.12.2010	30.9.2010	30.6.2010
a) Kapitálová přiměřenost	11,97%	12,02%	11,56%	12,21%	10,90%
b) Rentabilita průměrných aktiv (ROAA)	0,93%	1,11%	0,59%	0,91%	0,95%
c) Rentabilita průměrného vlastního kapitálu (ROAE)	13,92%	16,14%	8,35%	12,70%	13,01%
d) Aktiva na jednoho zaměstnance (tis.)	142 183	136 746	141 294	149 228	151 650
e) Správní náklady na jednoho zaměstnance (tis.)	1 599	1 696	1 880	1 689	1 799
f) Čistý zisk na jednoho zaměstnance (tis.)	1 221	1 487	792	1 268	1 358

**KAPITÁL A KAPITÁLOVÁ PŘÍMĚRNOST**

	⊗	30.6.2011	31.3.2011	31.12.2010	30.9.2010	30.6.2010
Kapitálové požadavky celkem	1	2 730 419	2 718 419	2 659 918	2 519 244	2 818 669
Kap. pož. k úvěrovému riziku celkem	2	2 358 245	2 431 120	2 376 131	2 169 903	2 454 150
Kap. pož. k úvěr. riziku při STA celkem	3	2 358 245	2 431 120	2 376 131	2 169 903	2 454 150
Kap. pož. k úvěr. riziku při STA k expozicím celkem	4	2 358 245	2 431 120	2 376 131	2 169 903	2 454 150
Kap. pož. při STA k expoz. vůči centr. vládám a bankám	5	0	0	0	0	0
Kap. pož. při STA k expoz. vůči reg. vládám a míst. orgánům	6					
Kap. pož. při STA k expoz. vůči org. veřejného sektoru a ost.	7					
Kap. pož. při STA k expoz. vůči mezinárodním rozvoj. bankám	8					
Kap. pož. při STA k expoz. vůči mezinárodním organizacím	9					
Kap. pož. při STA k expoz. vůči institucím	10	84 781	68 158	34 819	46 813	52 627
Kap. pož. při STA k podnikovým expoz.	11	1 231 426	1 412 183	1 280 730	1 233 380	1 552 516
Kap. pož. při STA k retailovým expoz.	12	0	0	0	0	0
Kap. pož. při STA k expoz. zajištěným nemovitostmi	13	757 538	710 041	836 948	683 867	654 226
Kap. pož. při STA k expoz. po splatnosti	14	2 819	950	1 140	1 161	2 904
Kap. pož. při STA k regulačně vysoce rizikovým expoz.	15					
Kap. pož. při STA k expoz. v krytých dluhopisech	16					
Kap. pož. při STA ke krátkod. expoz. vůči inst. a podn. expoz.	17	0	0	0	0	0
Kap. pož. při STA k expoz. vůči fondům kolekt. investování	18	40 988	35 824	22 598		
Kap. pož. při STA k ostatním expoz.	19	240 694	203 964	199 895	204 683	191 876
Kap. pož. k úvěr. riziku při STA v IRB k expozicím celkem	20	0	0	0	0	0
Kap. pož. při STA v IRB k expoz. vůči centr. vládám a bankám	21	0	0	0	0	0
Kap. pož. při STA v IRB k expoz. vůči institucím	22	0	0	0	0	0
Kap. pož. při STA v IRB k podnikovým expoz.	23	0	0	0	0	0
Kap. pož. při STA v IRB k retailovým expoz.	24	0	0	0	0	0
Kap. pož. při STA v IRB k akciovým expoz.	25	0	0	0	0	0
Kap. pož. při STA v IRB k ostatním expoz.	26					
Kap. pož. k úvěr. riziku při STA k sekuritizovaným expozicím	27					
Kap. pož. k úvěr. riziku při IRB celkem	28	0	0	0	0	0
Kap. pož. k úvěr. riziku při IRB k vybr. expozicím celkem	29	0	0	0	0	0
Kap. pož. při IRB k expoz. vůči centr. vládám a bankám	30	0	0	0	0	0
Kap. pož. při IRB k expoz. vůči institucím	31	0	0	0	0	0
Kap. pož. při IRB k podnikovým expoz.	32	0	0	0	0	0
Kap. pož. při IRB k retailovým expoz.	33	0	0	0	0	0
Kap. pož. k úvěr. riziku při IRB k akciovým expozicím	34	0	0	0	0	0
Kap. pož. k úvěr. riziku při IRB k sekuritizovaným expozicím	35					
Kap. pož. k úvěr. riziku při IRB k ostatním expozicím	36					
Kap. pož. k vypořádacímu riziku	37					
Kap. pož. k pozičnímu, měnovému a komoditnímu riziku celkem	38	192 283	135 271	131 157	197 312	212 491
Kap. pož. k trž. riziku při stand. přístupu (STA) celkem	39	192 283	135 271	131 157	197 312	212 491
Kap. pož. při STA k úrokovému riziku	40	123 581	81 872	106 409	176 509	184 060
Kap. pož. při STA k akciovému riziku	41	29 031	19 456	655	1 581	1 684
Kap. pož. při STA k měnovému riziku	42	19 083	21 770	23 726	19 222	26 747
Kap. pož. při STA ke komoditnímu riziku	43	20 587	12 172	367	0	
Kap. pož. k trž. riziku při přístupu založ. na vl. modelech	44					
Kap. pož. k operačnímu riziku celkem	45	179 891	152 029	152 029	152 029	152 029
Kap. pož. k oper. riziku při BIA	46	179 891	152 029	152 029	152 029	152 029
Kap. pož. k oper. riziku při TSA	47					
Kap. pož. k oper. riziku při ASA	48					
Kap. pož. k oper. riziku při AMA	49	0	0	0	0	0
Kap. pož. k riziku angažovanosti obch. portfolia	50	0	0	601		
Kap. pož. k ostatním nástrojům obch. portfolia	51					
Přechodný kap. pož. - dorovnání k Basel 1	52					

J&T BANKA

5.6 ROZVAHA K 30.6.2011

AKTIVA VYKAZUJÍCÍHO SUBJEKTU V ZÁKLADNÍM ČLENĚNÍ

Údaje kompenzované o opravné položky a oprávky

V tis. Kč		Udaj kompenzovaný o opravné položky a oprávky 30.6.2011	Udaj kompenzovaný o opravné položky a oprávky 31.3.2011	Udaj kompenzovaný o opravné položky a oprávky 31.12.2010	Udaj kompenzovaný o opravné položky a oprávky 30.9.2010	Udaj kompenzovaný o opravné položky a oprávky 30.6.2010
	@					
	Aktiva celkem	1	54 130 411	48 886 160	46 821 497	47 065 485
	Pokladní hotovost a pohledávky vůči centrálním bankám	2	8 052 435	7 548 501	7 246 648	10 617 286
	Pokladní hotovost	3	83 500	87 451	70 410	55 445
	Pohledávky vůči centrálním bankám	4	7 968 935	7 461 050	7 176 237	10 561 841
	Finanční aktiva k obchodování	5	9 140 152	4 326 772	4 428 853	3 336 178
	Deriváty k obchodování s kladnou reálnou hodnotou	6	47 361	33 768	130 096	126 264
	Kapitálové nástroje k obchodování	7	184 993	37 630	2 986	4 888
	Dluhové cenné papíry k obchodování	8	8 907 798	4 255 374	4 295 771	3 205 025
	Pohledávky k obchodování	9	0	0	0	0
	Pohledávky k obchodování vůči úvěrovým institucím	10	0	0	0	0
	Pohledávky k obchodování vůči j. osobám než úvěr. institucím	11	0	0	0	0
	Ostatní pohledávky k obchod. sektorově nečleněné	12	0	0	0	0
	Finanční aktiva v reálné hodnotě vykázané do zisku nebo ztráty	13	2 436 451	2 265 706	2 267 755	2 238 490
	Kapitálové nástroje v reálné hodnotě vykázané do Z/Z	14	1 651 605	1 506 807	1 511 569	1 440 511
	Dluhové cenné papíry v reálné hodnotě vykázané do Z/Z	15	784 846	758 900	756 186	797 979
	Pohledávky v reálné hodnotě vykázané do zisku nebo ztráty	16	0	0	0	0
	Pohledávky v reálné hodnotě vykázané do Z/Z vůči úvěr. inst.	17	0	0	0	0
	Pohledávky v RH vykázané do Z/Z vůči j.osobám než úvěr.inst.	18	0	0	0	0
	Ostatní pohledávky v RH vykázané do Z/Z sektorově nečleněné	19	0	0	0	0
	Realizovatelná finanční aktiva	20	1 845 749	1 033 836	1 026 336	707 982
	Kapitálové nástroje realizovatelné	21	1 019 628	892 953	685 155	412 625
	Dluhové cenné papíry realizovatelné	22	826 121	140 883	341 180	295 357
	Pohledávky realizovatelné	23	0	0	0	0
	Pohledávky realizovatelné vůči úvěrovým institucím	24	0	0	0	0
	Pohledávky realizovatelné vůči j.osobám než úvěr.institucím	25	0	0	0	0
	Ostatní pohledávky realizovatelné sektorově nečleněné	26	0	0	0	0
	Úvěry a jiné pohledávky	27	32 204 986	33 340 625	31 533 799	29 920 678
	Dluhové cenné papíry neobchodovatelné	28	0	0	0	0
	Pohledávky	29	32 204 986	33 340 625	31 533 799	29 920 678
	Pohledávky vůči úvěrovým institucím	30	4 752 635	3 931 388	1 941 346	2 592 333
	Pohledávky vůči osobám jiným než úvěrovým institucím	31	27 078 723	29 243 772	29 486 549	27 022 938
	Ostatní pohledávky sektorově nečleněné	32	373 628	165 465	105 903	305 407
	Finanční investice držené do splatnosti	33	0	0	0	0
	Dluhové cenné papíry držené do splatnosti	34	0	0	0	0
	Pohledávky držené do splatnosti	35	0	0	0	0
	Pohledávky držené do splatnosti vůči úvěrovým institucím	36	0	0	0	0
	Pohledávky držené do splatnosti vůči j.osobám než úvěr.inst.	37	0	0	0	0
	Ostatní pohledávky držené do splatnosti sektorově nečleněné	38	0	0	0	0
	Zajišťovací deriváty s kladnou reálnou hodnotou	39	0	0	0	0
	Zajišť. deriváty s kladnou RH - zajištění reálné hodnoty	40	0	0	0	0
	Zajišť. deriváty s kladnou RH - zajištění peněžních toků	41	0	0	0	0
	Zajišť.deriváty s kl.RH- zaj.čistých investic do zahr.jedn.	42	0	0	0	0
	Zajišť.deriváty s kladnou RH-zajištění úrok.rizika - RH	43	0	0	0	0
	Zajišť.deriváty s kladnou RH- zajištění úrok.rizika-pen.toky	44	0	0	0	0
	Kladné změny reálné hodnoty portfolia zajišťovaných nástrojů	45	0	0	0	0
	Hmotný majetek	46	45 476	39 372	33 783	24 144

Pozemky, budovy a zařízení	47	45 476	39 372	33 783	24 144	25 120
Investice do nemovitostí	48	0	0	0	0	0
Nehmotný majetek	49	49 799	53 165	56 168	55 516	56 602
Goodwill	50	3 448	3 587	3 725	3 864	4 003
Ostatní nehmotný majetek	51	46 351	49 578	52 443	51 652	52 599
Účasti v přidružených a ovládaných osobách a ve spol.podn.	52	142 503	142 357	41 360	41 360	41 360
Daňové pohledávky	53	1 762	1 885	75 103	7 774	2 804
Pohledávky ze splatné daně	54	0	0	65 878	0	0
Pohledávky z odložené daně	55	1 762	1 885	9 226	7 774	2 804
Ostatní aktiva	56	211 099	133 941	111 692	116 079	96 155
Neoběžná aktiva a vyřazované skupiny určené k prodeji	57	0	0	0	0	0

ZÁVAZKY A VLASTNÍ KAPITÁL VÝKAZ. SUBJEKTU V ZÁKLADNÍM ČLENĚNÍ

V tis. Kč	30.6.2011	31.3.2011	31.12.2010	30.9.2010	30.6.2010	
Závazky a vlastní kapitál celkem	1	54 130 411	48 886 160	46 821 497	47 065 485	45 547 989
Závazky celkem	2	50 398 825	45 252 485	43 357 327	43 517 392	42 066 356
Vklady, úvěry a ostatní finanční závazky vůči centr.bankám	3	0	0	1 500 354	0	0
Finanční závazky k obchodování	4	110 205	210 301	21 600	119 048	27 580
Deriváty k obchodování se zápornou reálnou hodnotou	5	80 133	35 138	17 712	105 648	15 957
Závazky z krátkých prodejů	6	30 072	175 163	3 888	13 400	11 622
Vklady, úvěry a ostatní finanční závazky k obchodování	7	0	0	0	0	0
Vklady, úvěry a ostatní fin.závazky k obch. vůči úvěr.inst.	8	0	0	0	0	0
Vklady, úvěry a ost.fin.závaz.k obch.vůči j.os.než úvěr.inst	9	0	0	0	0	0
Ostatní finanční závazky k obchodování sektorově nečleněné	10	0	0	0	0	0
Emitované dluhové CP určené k odkupu v krátkém období	11	0	0	0	0	0
Finanční závazky v reálné hodnotě vykázané do zisku/ztráty	12	0	0	0	0	0
Vklady,úvěry a ostatní finanční závazky v RH vykázané do Z/Z	13	0	0	0	0	0
Vklady,úvěry a ost.fin.závaz.v RH vyk.do Z/Z vůči úvěr.inst.	14	0	0	0	0	0
Vklady a ost.fin.záv.v RH vyk.do Z/Z vůči j.os.než úvěr.inst	15	0	0	0	0	0
Ostatní fin.závazky v RH hodnotě vykáz.do Z/Z sektor.nečlen.	16	0	0	0	0	0
Emitované dluhové CP v RH vykázané do zisku nebo ztráty	17	0	0	0	0	0
Podřízené závazky v RH vykázané do zisku nebo ztráty	18	0	0	0	0	0
Finanční závazky v naběhlé hodnotě	19	49 935 335	44 717 619	41 639 988	43 212 583	41 898 605
Vklady, úvěry a ostatní finanční závazky v naběhlé hodnotě	20	48 614 008	43 396 948	40 312 767	41 902 019	40 054 059
Vklady a ost.fin.závazky v naběhlé hodnotě vůči úvěr.inst.	21	1 292 502	1 421 892	1 073 401	948 110	1 486 028
Vklady a ost.fin.záv.v naběhlé hodn.vůči j.os.než úvěr.inst.	22	46 679 726	41 469 217	38 634 049	40 258 233	38 081 240
Ostatní finanční závazky v naběhlé hodnotě sektor.nečleněné	23	641 780	505 838	605 317	695 677	486 791
Emitované dluhové cenné papíry v naběhlé hodnotě	24	664 886	659 863	654 083	650 345	1 184 352
Podřízené závazky v naběhlé hodnotě	25	656 441	660 808	673 138	660 219	660 194
Finanční závazky spojené s převáděnými aktivy	26	0	0	0	0	0
Zajišťovací deriváty se zápornou reálnou hodnotou	27	0	0	0	0	0
Zajišť. deriváty se zápornou RH - zajištění reálné hodnoty	28	0	0	0	0	0
Zajišť. deriváty se zápornou RH - zajištění peněžních toků	29	0	0	0	0	0
Zajišť.deriváty s záp.RH- zaj.čistých investic do zahr.jedn.	30	0	0	0	0	0
Zajišť.deriváty se zápornou RH-zajištění úrok.rizika - RH	31	0	0	0	0	0
Zajišť.deriváty s záp.RH-zajištění úrok.rizika-peněžní toky	32	0	0	0	0	0
Záporné změny reál. hodnoty portfolia zajišťovaných nástrojů	33	0	0	0	0	0
Rezervy	34	23 522	14 126	16 157	9 147	11 084
Rezervy na restrukturalizace	35	0	0	0	0	0
Rezervy na daně a soudní spory	36	0	0	0	0	0
Rezervy na důchody a podobné závazky	37	0	0	0	0	0
Rezervy na podrozvahové položky	38	17 233	8 150	8 704	8 628	0
Rezervy na nevýhodné smlouvy	39	0	0	0	0	0
Ostatní rezervy	40	6 289	5 976	7 453	520	11 084
Daňové závazky	41	7 273	7 273	6 677	4 770	4 770
Závazky ze splatné daně	42	0	0	0	0	0
Závazky z odložené daně	43	7 273	7 273	6 677	4 770	4 770
Ostatní závazky	44	322 490	303 165	172 551	171 843	124 318
Základní kapitál družstev splatný na požádání	45	XX	XX		XX	XX
Závazky spojené s vyřazovanými skupinami určenými k prodeji	46	0	0	0	0	0
Vlastní kapitál celkem	47	3 731 587	3 633 676	3 464 170	3 548 094	3 481 634
Základní kapitál	48	1 838 127	1 838 127	1 838 127	1 838 127	1 838 127
Splacený základní kapitál	49	1 838 127	1 838 127	1 838 127	1 838 127	1 838 127
Nesplacený základní kapitál	50	0	0	0	0	0
Emisní ážio	51	0	0	0	0	0
Další vlastní kapitál	52	0	0	0	0	0
Kapitálová složka finančních nástrojů	53	0	0	0	0	0



Ostatní kapitálové nástroje	54	0	0	0	0	0
Fondy z přecenění a ostatní oceňovací rozdíly	55	-446	-909	-34 594	-31 407	-10 220
Oceňovací rozdíly z hmotného majetku	56	0	0	0	0	0
Oceňovací rozdíly z nehmotného majetku	57	0	0	0	0	0
Zajištění čistých investic do zahraničních jednotek	58	0	0	0	0	0
Zajištění peněžních toků	59	0	0	0	0	0
Oceňovací rozdíly z realizovatelných finančních aktiv	60	-446	-909	-34 594	-31 407	-10 220
Oceň.rozdíly z neoběž.aktiv a ukončov.čin.určených k prodeji	61	0	0	0	0	0
Ostatní oceňovací rozdíly	62	0	0	0	0	0
Rezervní fondy	63	1 660 637	1 449 413	1 449 413	1 449 413	1 449 413
Nerozdělený zisk (neuhrazená ztráta) z předchozích období	64	0	211 223	0	0	0
Vlastní akcie	65	0	0	0	0	0
Zisk (ztráta) za běžné účetní období	66	233 269	135 821	211 223	291 960	204 313

**POSKYTNUTÉ PŘÍSLIBY, ZÁRUKY, POHLEDÁVKY Z DERIVÁTŮ A OBDOBNÉ POLOŽKY**

V tis. Kč	30.6.2011	31.3.2011	31.12.2010	30.9.2010	30.6.2010	
Úhrn poskytnutých příslibů, záruk aj. podrozvah. pohledávek	1	19 684 248	18 244 489	15 852 009	18 944 550	25 122 811
Poskytnuté přísliby a záruky	2	4 404 678	4 289 886	3 797 583	4 513 137	3 772 149
Poskytnuté přísliby	3	3 833 175	3 324 430	2 595 493	3 617 635	2 748 755
Poskytnuté záruky a ručení	4	571 503	965 456	1 202 090	895 502	1 023 394
Poskytnuté záruky z úvěrových derivátů	5	0	0	0	0	0
Poskytnuté záruky ostatní	6	571 503	965 456	1 202 090	895 502	1 023 394
Poskytnuté záruky ze směnec	7	0	0	0	0	0
Poskytnuté záruky z akreditivů	8	0	0	0	0	0
Poskytnuté zástavy	9	44 558	45 693	49 600	47 680	55 409
Pohledávky ze spotových operací	10	2 338 576	1 615 462	63 081	1 104 944	3 714 808
Pohledávky z pevných termínových operací	11	9 940 404	11 532 484	11 367 465	12 782 046	17 085 823
Pohledávky z opcí	12	534 694	329 413	142 729	65 194	63 072
Odepsané pohledávky	13	431 550	431 550	431 550	431 550	431 550
Hodnoty předané k obhospodařování	14	1 989 787	0		0	0
Hodnoty předané do úschovy, správy a k uložení	15	0	0		0	0

**PŘIJATÉ PŘÍSLIBY, ZÁRUKY, ZÁVAZKY Z DERIVÁTŮ A OBDOBNÉ POLOŽKY**

V tis. Kč	30.6.2011	31.3.2011	31.12.2010	30.9.2010	30.6.2010	
Úhrn přijatých příslibů, záruk aj. podrozvahových závazků	1	60 911 071	60 884 630	59 749 807	67 467 452	70 641 770
Přijaté přísliby a záruky	2	1 285 588	1 600 331	1 966 237	925 982	935 215
Přijaté přísliby	3	0	0	0	0	0
Přijaté záruky a ručení	4	423 737	613 617	913 323	609 774	620 853
Přijaté záruky z úvěrových derivátů	5	0	0		0	0
Přijaté záruky ostatní	6	423 737	613 617	913 323	609 774	620 853
Přijaté záruky ze směnec	7	861 852	986 713	1 052 914	316 208	314 362
Přijaté záruky z akreditivů	8	0	0	0	0	0
Přijaté zástavy	9	30 039 036	28 787 918	28 872 460	33 096 770	29 033 812
Závazky ze spotových operací	10	2 344 011	1 617 852	63 098	1 104 651	3 708 606
Závazky z pevných termínových operací	11	9 963 715	11 531 493	11 256 439	12 761 869	17 042 347
Závazky z opcí	12	535 502	329 900	142 838	65 279	63 091
Hodnoty převzaté k obhospodařování	13	2 686 569	3 522 449	5 005 020	7 801 801	8 298 125
Hodnoty převzaté do úschovy, správy a k uložení	14	14 056 649	13 494 686	12 443 715	11 711 100	11 560 574

5.7. VÝKAZ ZISKŮ A ZTRÁT K 30.6.2011

VÝNOSY, NÁKLADY, ZISKY A ZTRÁTY VYKAZUJÍCÍHO SUBJEKTU

V tis. Kč	@	30.6.2011	31.3.2011	31.12.2010	30.9.2010	30.6.2010
Zisk z finanční a provozní činnosti	1	712 466	365 165	1 279 835	988 521	594 653
Úrokové výnosy	2	1 200 492	599 771	2 256 136	1 675 455	1 063 418
Úroky z pohledávek vůči centrálním bankám	3	22 518	9 748	79 054	67 273	52 111
Úroky z finančních aktiv k obchodování	4	69 762	31 271	88 001	54 074	22 360
Úroky z finančních aktiv v reálné hodnotě vykázaných do Z/Z	5	36 548	18 291	75 923	57 341	38 625
Úroky z realizovatelných finančních aktiv	6	10 912	6 495	26 903	21 063	8 138
Úroky z úvěrů a jiných pohledávek	7	1 060 720	533 943	1 985 880	1 475 448	942 162
Úroky z finančních investic držných do splatnosti	8					
Zisk ze zajišťovacích úrokových derivátů	9					
Úroky z ostatních aktiv	10	32	23	374	257	21
Úrokové náklady	11	-618 500	-293 690	-1 095 723	-803 409	-512 032
Úroky na vklady, úvěry a ost.fin.závazky vůči centr.bankám	12	-968		-354		
Úroky na finanční závazky k obchodování	13					
Úroky na finanční závazky v reálné hodnotě vykázané do Z/Z	14					
Úroky na finanční závazky v naběhlé hodnotě	15	-617 532	-293 690	-1 095 369	-803 409	-512 032
Ztráta ze zajišťovacích úrokových derivátů	16					
Úroky na ostatní závazky	17					
Náklady na základní kapitál splatný na požádání	18					
Výnosy z dividend	19	29 795	0	32 610	32 610	17 490
Výnosy z dividend z finančních aktiv k obchodování	20	29 795		32 610		17 490
Výnosy z dividend z finan.aktiv v RH vykázaných do Z/Z	21					
Výnosy z dividend z realizovatelných finančních aktiv	22				32 610	
Výnosy z dividend od přidružených a ovládaných osob	23					
Výnosy z poplatků a provizí	24	106 149	50 488	136 499	78 630	47 785
Poplatky a provize z operací s finan.nástroji pro zákazníky	25	60 410	31 610	69 821	42 111	28 789
Poplatky a provize z obstarání emisí	26					
Poplatky a provize z obstarání finančních nástrojů	27	60 410	31 610	69 821	42 111	28 789
Poplatky a provize za poradenskou činnost	28					
Poplatky a provize z clearingů a vypořádání	29					
Poplatky a provize za obhospodařování hodnot	30	7 238	3 377	21 215	14 637	9 050
Poplatky a provize za správu, úschovu a uložení hodnot	31	3 895	1 363	2 055	1 230	980
Poplatky a provize z příslibů a záruk	32	10 087	8 684	12 053	10 253	2 761
Poplatky a provize z platebního styku	33	2 995	1 455	5 990	4 270	2 788
Poplatky a provize ze strukturovaného financování	34					
Poplatky a provize ze sekuritizace	35					
Poplatky a provize z ostatních služeb	36	21 524	3 999	25 366	6 130	3 416
Náklady na poplatky a provize	37	-40 033	-15 610	-78 276	-53 940	-36 556
Poplatky a provize na operace s finančními nástroji	38	-2 155	-1 312	-3 775	-2 731	-1 740
Poplatky a provize na obhospodařování hodnot	39					
Poplatky a provize na správu, úschovu a uložení hodnot	40	-5 355	-1 801	-6 655	-2 812	-1 603
Poplatky a provize na clearing a vypořádání	41					
Poplatky a provize na sekuritizaci	42					
Poplatky a provize na ostatní služby	43	-32 522	-12 497	-67 845	-48 398	-33 213
Realizované Z/Z z finan.aktiv a závazků nevykáz. v RH do Z/Z	44	62	-305	61	61	0
Zisk (ztráta) z realizovatelných finančních aktiv	45	327	-40	61	61	
Zisk (ztráta) z úvěrů a jiných pohledávek	46	-265	-265			
Zisk (ztráta) z finančních investic držných do splatnosti	47					
Zisk (ztráta) z finančních závazků v naběhlé hodnotě	48					
Zisk (ztráta) z ostatních závazků	49					
Zisk (ztráta) z finančních aktiv a závazků k obchodování	50	490 702	370 195	686 904	860 806	162 913
Zisk (ztráta) z kapitálových nástrojů a akciových derivátů	51	4 163	-1 110	624	692	568

Zisk (ztráta) z úrokových nástrojů (včetně úrok. derivátů)	52	21 718	12 238	-8 391	26 471	-8 568
Zisk (ztráta) z měnových nástrojů (včetně měn. derivátů)	53	473 489	360 131	694 515	833 642	170 913
Zisk (ztráta) z úvěrových nástrojů (včetně úvěr. derivátů)	54					
Zisk (ztráta) z komodit a komoditních derivátů	55	-8 668	-1 065	156	0	0
Zisk (ztráta) z ostatních nástrojů včetně hybridních	56					
Zisk (ztráta) z finan. aktiv a závazků v RH vykázané do Z/Z	57	38 922	23 812	93 942	48 900	28 011
Zisk (ztráta) ze zajišťovacího účetnictví	58					
Kurzové rozdíly	59	-456 292	-354 475	-675 321	-808 496	-149 034
Zisk (ztráta) z odúčtování aktiv j. než držených k prodeji	60	151	141	-24	-4	
Ostatní provozní výnosy	61	10 482	4 237	13 411	10 319	6 784
Ostatní provozní náklady	62	-49 463	-19 399	-90 383	-52 412	-34 124
Správní náklady	63	-308 426	-153 404	-658 885	-422 268	-284 027
Náklady na zaměstnance	64	-175 763	-82 297	-285 762	-202 628	-132 366
Mzdy a platy	65	-131 245	-61 214	-218 161	-151 764	-99 533
Sociální a zdravotní pojištění	66	-41 803	-20 101	-63 432	-48 650	-31 562
Penzijní a podobné výdaje	67					
Náklady na dočasné zaměstnance	68					
Odměny - vlastní kapitálové nástroje	69					
Ostatní náklady na zaměstnance	70	-2 716	-982	-4 169	-2 214	-1 271
Ostatní správní náklady	71	-132 662	-71 107	-373 123	-219 640	-151 661
Náklady na reklamu	72	-28 570	-16 751	-141 541	-71 817	-52 328
Náklady na poradenství	73	-11 897	-5 096	-21 246	-24 820	-14 533
Náklady na informační technologie	74	-11 017	-4 836	-22 215	-15 213	-8 245
Náklady na outsourcing	75					
Nájemné	76	-33 515	-17 329	-60 243	-42 091	-28 837
Jiné správní náklady	77	-47 663	-27 095	-127 878	-65 699	-47 718
Odpisy	78	-22 180	-10 402	-38 865	-29 749	-20 015
Odpisy pozemků, budov a zařízení	79	-8 334	-3 635	-12 647	-9 906	-6 608
Odpisy investic do nemovitostí	80					
Odpisy nehmotného majetku	81	-13 846	-6 767	-26 218	-19 844	-13 407
Tvorba rezerv	82	-7 707	1 780	-9 420	-2 535	-4 064
Ztráty ze znehodnocení	83	-88 875	-31 876	-300 800	-175 517	-36 289
Ztráty ze znehodnocení finan.aktiv nevykázaných v RH do Z/Z	84	-88 598	-31 738	-300 246	-175 102	-36 012
Ztráty ze znehodnocení finančních aktiv v pořizovací ceně	85					
Ztráty ze znehodnocení realizovatelných finančních aktiv	86					
Ztráty ze znehodnocení úvěrů a jiných pohledávek	87	-88 598	-31 738	-300 246	-175 102	-36 012
Ztráty ze znehodnocení finan.investic držených do splatnosti	88					
Ztráty ze znehodnocení nefinančních aktiv	89	-277	-139	-554	-416	-277
Ztráty ze znehodnocení pozemků, budov a zařízení	90					
Ztráty ze znehodnocení z investic do nemovitostí	91					
Ztráty ze znehodnocení goodwillu	92	-277	-139	-554	-416	-277
Ztráty ze znehodnocení nehmotného majetku	93					
Ztráty ze znehodnocení účasti v přídr. a ovlád.os. a sp.podn.	94					
Ztráty ze znehodnocení ostatních nefinančních aktiv	95					
Negativní goodwill bezprostředně zahrnutý do výkazu Z/Z	96					
Podíl na Z/Z přídr. a ovládaných osob a společných podniků	97					
Zisk nebo ztráta z neoběžných aktiv a vyřazovaných skupin	98					
Zisk nebo ztráta z pokračujících činností před zdaněním	99	285 278	171 262	271 866	358 451	250 258
Náklady na daň z příjmů	100	-52 009	-35 441	-60 642	-66 491	-45 945
Zisk nebo ztráta z pokračujících činností po zdanění	101	233 269	135 821	211 223	291 960	204 313
Zisk nebo ztráta z ukončované činnosti po zdanění	102					
Zisk nebo ztráta po zdanění	103	233 269	135 821	211 223	291 960	204 313

5.8 POHLEDÁVKY A JEJICH ZNEHODNOCENÍ

V tis. Kč						30.6.2011
	Hodnota před znehodnocením	Účetní hodnota (netto)	Opravné položky k jednotlivým pohledávkám	Opravné položky k port. pohled. jednotlivě bez znehodnocení	Opravné položky k portfoliu jednotlivě nevýznam. pohledávek	Kumulovaná ztráta z ocenění reálnou hodnotou
Pohledávky z finančních činností celkem	32 811 173	31 831 358	979 815	0	0	0
Pohledávky za úvěrovými institucemi	4 752 635	4 752 635	0	0	0	0
Pohledávky za úvěrovými institucemi bez selhání	4 752 635	4 752 635	0	0	0	0
Standardní pohledávky za úvěrovými institucemi	4 752 635	4 752 635				
Sledované pohledávky za úvěrovými institucemi	0					
Pohledávky za úvěrovými institucemi se selháním	0	0	0	0	0	0
Nestandardní pohledávky za úvěrovými institucemi	0					
Pochybné pohledávky za úvěrovými institucemi	0					
Ztrátové pohledávky za úvěrovými institucemi	0					
Pohledávky za jinými osobami než úvěr.institucemi	28 058 538	27 078 723	979 815	0	0	0
Pohledávky za j. osobami než úvěr.institucemi bez selhání	25 075 593	25 060 645	14 948	0	0	0
Standardní pohledávky za jinými osobami než úvěr.institucemi	22 194 341	22 194 341				
Sledované pohledávky za jin. osobami než úvěr.institucemi	2 881 251	2 866 304	14 948			
Pohledávky za jin. osobami než úvěr.institucemi se selháním	2 982 945	2 018 078	964 867	0	0	0
Nestandardní pohledávky za jin. osobami než úvěr.institucemi	2 460 800	1 892 033	568 767			
Pochybné pohledávky za jinými osobami než úvěr.institucemi	117 452	95 313	22 139			
Ztrátové pohledávky za jinými osobami než úvěr.institucemi	404 693	30 731	373 961			

v tis. Kč						31.3.2011
	Hodnota před znehodnocením	Účetní hodnota (netto)	Opravné položky k jednotlivým pohledávkám	Opravné položky k port. pohled. jednotlivě bez znehodnocení	Opravné položky k portfoliu jednotlivě nevýznam. pohledávek	Kumulovaná ztráta z ocenění reálnou hodnotou
Pohledávky z finančních činností celkem	34 100 424	33 175 161	925 263	0	0	0
Pohledávky za úvěrovými institucemi	3 931 388	3 931 388	0	0	0	0
Pohledávky za úvěrovými institucemi bez selhání	3 931 388	3 931 388	0	0	0	0
Standardní pohledávky za úvěrovými institucemi	3 931 388	3 931 388				
Sledované pohledávky za úvěrovými institucemi	0					
Pohledávky za úvěrovými institucemi se selháním	0	0	0	0	0	0
Nestandardní pohledávky za úvěrovými institucemi	0					
Pochybné pohledávky za úvěrovými institucemi	0					
Ztrátové pohledávky za úvěrovými institucemi	0					
Pohledávky za jinými osobami než úvěr.institucemi	30 169 035	29 243 772	925 263	0	0	0
Pohledávky za j. osobami než úvěr.institucemi bez selhání	27 341 135	27 294 873	46 262	0	0	0
Standardní pohledávky za jinými osobami než úvěr.institucemi	24 071 023	24 071 023				
Sledované pohledávky za jin. osobami než úvěr.institucemi	3 270 112	3 223 850	46 262			
Pohledávky za jin. osobami než úvěr.institucemi se selháním	2 827 900	1 948 900	879 000	0	0	0
Nestandardní pohledávky za jin. osobami než úvěr.institucemi	2 442 697	1 934 275	508 422			
Pochybné pohledávky za jinými osobami než úvěr.institucemi	0					
Ztrátové pohledávky za jinými osobami než úvěr.institucemi	385 203	14 624	370 579			

V tis. Kč							31.12.2010
	Hodnota před znehodnocením	Účetní hodnota (netto)	Opravné položky k jednotlivým pohledávkám	Opravné položky k port. pohled. jednotlivě bez znehodnocení	Opravné položky k portfoliu jednotlivě nevýznamné	Opravné položky k portfoliu jednotlivě nevýznamné	Kumulovaná ztráta z ocenění reálnou hodnotou
Pohledávky z finančních činností celkem	32 327 900	31 427 896	900 004	0	0	0	
Pohledávky za úvěrovými institucemi	1 941 346	1 941 346	0	0	0	0	
Pohledávky za úvěrovými institucemi bez selhání	1 941 346	1 941 346	0	0	0	0	
Standardní pohledávky za úvěrovými institucemi	1 941 346	1 941 346					
Sledované pohledávky za úvěrovými institucemi	0						
Pohledávky za úvěrovými institucemi se selháním	0	0	0	0	0	0	
Nestandardní pohledávky za úvěrovými institucemi	0						
Pochybné pohledávky za úvěrovými institucemi	0						
Ztrátové pohledávky za úvěrovými institucemi	0						
Pohledávky za jinými osobami než úvěr.institucemi	30 386 553	29 486 549	900 004	0	0	0	
Pohledávky za j. osobami než úvěr.institucemi bez selhání	28 186 696	28 135 117	51 580	0	0	0	
Standardní pohledávky za jinými osobami než úvěr.institucemi	24 381 558	24 381 558					
Sledované pohledávky za jin. osobami než úvěr.institucemi	3 805 139	3 753 559	51 580				
Pohledávky za jin. osobami než úvěr.institucemi se selháním	2 199 857	1 351 433	848 424	0	0	0	
Nestandardní pohledávky za jin. osobami než úvěr.institucemi	1 813 959	1 330 913	483 046				
Pochybné pohledávky za jinými osobami než úvěr.institucemi	10 725	4 415	6 310				
Ztrátové pohledávky za jinými osobami než úvěr.institucemi	375 174	16 105	359 069				

V tis. Kč							30.9.2010
	Hodnota před znehodnocením	Účetní hodnota (netto)	Opravné položky k jednotlivým pohledávkám	Opravné položky k port. pohled. jednotlivě bez znehodnocení	Opravné položky k portfoliu jednotlivě nevýznamné	Opravné položky k portfoliu jednotlivě nevýznamné	Kumulovaná ztráta z ocenění reálnou hodnotou
Pohledávky z finančních činností celkem	30 514 980	29 615 273	899 707	0	0	0	
Pohledávky za úvěrovými institucemi	2 592 333	2 592 333	0	0	0	0	
Pohledávky za úvěrovými institucemi bez selhání	2 592 333	2 592 333	0	0	0	0	
Standardní pohledávky za úvěrovými institucemi	2 592 333	2 592 333					
Sledované pohledávky za úvěrovými institucemi	0						
Pohledávky za úvěrovými institucemi se selháním	0	0	0	0	0	0	
Nestandardní pohledávky za úvěrovými institucemi	0						
Pochybné pohledávky za úvěrovými institucemi	0						
Ztrátové pohledávky za úvěrovými institucemi	0						
Pohledávky za jinými osobami než úvěr.institucemi	27 922 647	27 022 940	899 707	0	0	0	
Pohledávky za j. osobami než úvěr.institucemi bez selhání	24 964 652	24 904 297	60 354	0	0	0	
Standardní pohledávky za jinými osobami než úvěr.institucemi	21 621 992	21 621 992					
Sledované pohledávky za jin. osobami než úvěr.institucemi	3 342 660	3 282 306	60 354				
Pohledávky za jin. osobami než úvěr.institucemi se selháním	2 957 995	2 118 643	839 352	0	0	0	
Nestandardní pohledávky za jin. osobami než úvěr.institucemi	1 628 998	1 342 800	286 198				
Pochybné pohledávky za jinými osobami než úvěr.institucemi	630 023	522 610	107 412				
Ztrátové pohledávky za jinými osobami než úvěr.institucemi	698 974	253 232	445 742				

V tis. Kč							30.6.2010
	Hodnota před znehodnocením	Účetní hodnota (netto)	Opravné položky k jednotlivým pohledávkám	Opravné položky k port. pohled. jednotlivě bez znehodnocení	Opravné položky k portfoliu jednotlivě nevýznam. pohledávek	Kumulovaná ztráta z ocenění reálnou hodnotou	
Pohledávky z finančních činností celkem	32 665 568	31 891 311	774 257	0	0	0	
Pohledávky za úvěrovými institucemi	3 021 795	3 021 795	0	0	0	0	
Pohledávky za úvěrovými institucemi bez selhání	3 021 795	3 021 795	0	0	0	0	
Standardní pohledávky za úvěrovými institucemi	3 021 795	3 021 795					
Sledované pohledávky za úvěrovými institucemi	0						
Pohledávky za úvěrovými institucemi se selháním	0	0	0	0	0	0	
Nestandardní pohledávky za úvěrovými institucemi	0						
Pochybné pohledávky za úvěrovými institucemi	0						
Ztrátové pohledávky za úvěrovými institucemi	0						
Pohledávky za jinými osobami než úvěr.institucemi	29 643 773	28 869 517	774 257	0	0	0	
Pohledávky za j. osobami než úvěr.institucemi bez selhání	25 434 118	25 412 536	21 581	0	0	0	
Standardní pohledávky za jinými osobami než úvěr.institucemi	21 021 242	21 021 242					
Sledované pohledávky za jin. osobami než úvěr.institucemi	4 412 875	4 391 294	21 581				
Pohledávky za jin. osobami než úvěr.institucemi se selháním	4 209 656	3 456 980	752 675	0	0	0	
Nestandardní pohledávky za jin. osobami než úvěr.institucemi	3 204 634	2 900 450	304 184				
Pochybné pohledávky za jinými osobami než úvěr.institucemi	657 224	535 901	121 323				
Ztrátové pohledávky za jinými osobami než úvěr.institucemi	347 798	20 629	327 168				

5.9 FINANČNÍ AKTIVA PODLE ZNEHODNOCENÍ, SEKTORŮ A OCENĚNÍ

V tis. Kč		30.6.2011				
	Hodnota před znehodnocením		Opravné položky	Kumulovaná ztráta z ocenění reálnou hodnotou	Účetní hodnota (netto)	
	Finanč. aktiva oceňovaná naběhlou hodnotou nebo pořiz. cenou	Finanční aktiva oceňovaná reálnou hodnotou	Finanč. aktiva oceňovaná naběhlou hodnotou nebo pořiz. cenou	Finanční aktiva oceňovaná reálnou hodnotou	Finanč. aktiva oceňovaná naběhlou hodnotou nebo pořiz. cenou	Finanční aktiva oceňovaná reálnou hodnotou
Pohledávky bez znehodnocení	38 298 811	0	XX	XX	38 298 811	0
Pohledávky se znehodnocením	2 860 530	0	985 760	0	1 874 770	0

V tis. Kč		31.3.2011				
	Hodnota před znehodnocením		Opravné položky	Kumulovaná ztráta z ocenění reálnou hodnotou	Účetní hodnota (netto)	
	Finanč. aktiva oceňovaná naběhlou hodnotou nebo pořiz. cenou	Finanční aktiva oceňovaná reálnou hodnotou	Finanč. aktiva oceňovaná naběhlou hodnotou nebo pořiz. cenou	Finanční aktiva oceňovaná reálnou hodnotou	Finanč. aktiva oceňovaná naběhlou hodnotou nebo pořiz. cenou	Finanční aktiva oceňovaná reálnou hodnotou
Pohledávky bez znehodnocení	38 902 968	0	XX	XX	38 902 968	0
Pohledávky se znehodnocením	2 829 638	0	931 208	0	1 898 430	0

V tis. Kč		31.12.2010				
	Hodnota před znehodnocením		Opravné položky	Kumulovaná ztráta z ocenění reálnou hodnotou	Účetní hodnota (netto)	
	Finanč. aktiva oceňovaná naběhlou hodnotou nebo pořiz. cenou	Finanční aktiva oceňovaná reálnou hodnotou	Finanč. aktiva oceňovaná naběhlou hodnotou nebo pořiz. cenou	Finanční aktiva oceňovaná reálnou hodnotou	Finanč. aktiva oceňovaná naběhlou hodnotou nebo pořiz. cenou	Finanční aktiva oceňovaná reálnou hodnotou
Pohledávky bez znehodnocení	36 802 265	0	XX	XX	36 802 265	0
Pohledávky se znehodnocením	2 813 721	0	905 949	0	1 907 772	0

V tis. Kč		30.9.2010				
	Hodnota před znehodnocením		Opravné položky	Kumulovaná ztráta z ocenění reálnou hodnotou	Účetní hodnota (netto)	
	Finanč. aktiva oceňovaná naběhlou hodnotou nebo pořiz. cenou	Finanční aktiva oceňovaná reálnou hodnotou	Finanč. aktiva oceňovaná naběhlou hodnotou nebo pořiz. cenou	Finanční aktiva oceňovaná reálnou hodnotou	Finanč. aktiva oceňovaná naběhlou hodnotou nebo pořiz. cenou	Finanční aktiva oceňovaná reálnou hodnotou
Pohledávky bez znehodnocení	36 723 526	0	XX	XX	36 723 526	0
Pohledávky se znehodnocením	4 664 303	0	905 654	0	3 758 649	0

V tis. Kč		30.6.2010				
	Hodnota před znehodnocením		Opravné položky	Kumulovaná ztráta z ocenění reálnou hodnotou	Účetní hodnota (netto)	
	Finanč. aktiva oceňovaná naběhlou hodnotou nebo pořiz. cenou	Finanční aktiva oceňovaná reálnou hodnotou	Finanč. aktiva oceňovaná naběhlou hodnotou nebo pořiz. cenou	Finanční aktiva oceňovaná reálnou hodnotou	Finanč. aktiva oceňovaná naběhlou hodnotou nebo pořiz. cenou	Finanční aktiva oceňovaná reálnou hodnotou
Pohledávky bez znehodnocení	36 098 143	0	XX	XX	36 098 143	0
Pohledávky se znehodnocením	3 235 411	0	780 203	0	2 455 209	0



## 5.10 INFORMACE O RESTRUKTURALIZOVANÝCH POHLEDÁVKÁCH

### RESTRUKTURALIZOVANÉ POHLEDÁVKY ZA ÚČETNÍ OBDOBÍ V HODNOTĚ PŘED ZNEHODNOCENÍM

V tis. Kč	30.6.2011	31.3.2011	31.12.2010	30.9.2010	30.6.2010
Restrukturalizované pohledávky za účetní období v hodnotě před znehodnocením	1	0	0	0	0
Pohledávky oceňované naběhlou hodnotou	2	0	0	0	0
Pohledávky oceňované reálnou hodnotou	3	0	0	0	0

## 5.11 DERIVÁTY

### DERIVÁTY K OBCHODOVÁNÍ - AKTIVA

V tis. Kč	30.6.2011	31.3.2011	31.12.2010	30.9.2010	30.6.2010
reálná hodnota	47 361	33 768	130 096	126 264	69 335
jmenovitá hodnota	10 475 098	11 861 897	11 510 194	12 847 240	17 148 895

### DERIVÁTY K OBCHODOVÁNÍ - PASIVA

V tis. Kč	30.6.2011	31.3.2011	31.12.2010	30.9.2010	30.6.2010
reálná hodnota	80 133	35 138	17 712	105 649	15 957
jmenovitá hodnota	10 499 217	11 861 393	11 399 277	12 827 147	17 105 438
<b>Deriváty zajišťovací - aktiva</b>					
reálná hodnota	0	0	0	0	0
jmenovitá hodnota	0	0	0	0	0
<b>Deriváty zajišťovací - pasiva</b>					
reálná hodnota	0	0	0	0	0
jmenovitá hodnota	0	0	0	0	0

5.12 POMĚROVÉ A DALŠÍ UKAZATELE

KAPITÁL

V tis. Kč	1	30.6.2011	31.3.2011	31.12.2010	30.9.2010	30.6.2010
Kapitál	1	4 093 630	4 094 412	3 851 191	3 844 882	3 840 525
Původní kapitál (Tier1)	2	3 448 416	3 444 476	3 188 663	3 193 250	3 218 321
Splacený základní kapitál zapsaný v obchodním rejstříku	3	1 838 127	1 838 127	1 838 127	1 838 127	1 838 127
Vlastní podíly	4					
Emisní ážio	5					
Rezervní fondy a nerozdělený zisk	6	1 660 637	1 660 637	1 449 413	1 449 413	1 449 413
Povinné rezervní fondy	7	93 808	83 246	83 246	83 246	83 246
Ostatní fondy z rozdělení zisku	8	1 566 829	1 366 167	1 366 167	1 366 167	1 366 167
Nerozdělený zisk z předchozích období	9					
Zisk za účetní období po zdanění	10		211 223			
Neuhrazená ztráta z předchozích období	11					
Výsledné kurzové rozdíly z konsolidace	12					
Zisk za běžné účetní období	13					
Ztráta za běžné účetní období	14					
Čistý zisk z kapitalizace budouc. příjmů ze sekuritizace	15					
Zisk/ztráta z ocenění závazků v RH z titulu úvěr. rizika	16					
Další odčitatelné položky z původního kapitálu	17	-50 348	-54 287	-98 877	-94 290	-69 219
Goodwill	18	-3 448	-3 587	-3 725	-3 864	-4 003
Nehmotný majetek jiný než goodwill	19	-46 351	-49 578	-52 443	-51 652	-52 599
Negat. oceň. rozdíl ze změn RH realiz. kapitál. nástrojů	20	-549	-1 123	-42 709	-38 774	-12 618
Účastnické CP vydané osobou s kvalifikov. účastí v bance	21					
Hybridní nástroje celkem	22	0	0	0	0	0
Hybridní nástroje zohledňované do výše původního kapitálu	23					
Hybridní nástroje zohledňované do výše 35% původ. kapitálu	24					
Hybridní nástroje zohledňované do výše 15% původ. kapitálu	25					
Dodatkový kapitál (Tier 2)	26	645 214	649 936	662 528	651 631	622 204
Hlavní dodatkový kapitál	27	0	0	0	0	0
Přebytek v krytí očekávaných úvěrových ztrát u IRB	28					
Překročení limitů pro hybridní nástroje	29					
Vedlejší dodatkový kapitál	30	645 214	649 936	662 528	651 631	622 204
Podřízený dluh A	31	645 214	649 936	662 528	651 631	622 204
Pozit. oceň. rozdíl ze změn RH realiz. akcií a podíl. listů	32					
Odčitatelné položky od původ. a dodat.kapitálu (Tier1+Tier2)	33	0	0	0	0	0
Kapitálové investice nad 10 % do bank a ost.fin.institucí	34					
Kapitálové investice nad 10 % do pojišťoven	35					
Kapitálové investice do 10 % do institucí a fin. institucí	36					
Význ.obezř.úpravy při tržním oceňování n. oceňování modelem	37					
Expozice ze sekuritizace s rizik. váhou 1250%	38					
Nedostatek v krytí očekávaných úvěrových ztrát u IRB	39					
Převýšení jiných než význ.obezř.úprav nad podřiz.dluhem B	40					
Odpočet u volných dodávek	41					
Kapitál na krytí tržního rizika (Tier 3)	42					
Podřízený dluh B	43					
Jiné než význ. obezř. úpravy při trž.oceň. nebo oceň.modelem	44					

POMĚROVÉ UKAZATELE

	30.6.2011	31.3.2011	31.12.2010	30.9.2010	30.6.2010
a) Kapitálová příměrnost	12,03%	12,10%	11,66%	12,25%	10,93%
b) Rentabilita průměrných aktiv (ROAA)	0,95%	1,15%	0,47%	0,87%	0,94%
c) Rentabilita průměrného kapitálu tier 1 (ROAE)	13,95%	16,64%	6,69%	12,37%	13,10%
d) Aktiva na jednoho zaměstnance (tis.)	141 703	136 173	140 605	148 941	151 322
e) Správní náklady na jednoho zaměstnance (tis.)	1 614	1 709	1 979	1 782	1 887
f) Zisk nebo ztráta po zdanění na jednoho zaměstnance (tis.)	1 221	1 513	634	1 232	1 359

KAPITÁL A KAPITÁLOVÁ PŘÍMĚRNOST

V tis. Kč	30.6.2011	31.3.2011	31.12.2010	30.9.2010	30.6.2010	
Kapitálové požadavky celkem	1	2 722 824	2 707 005	2 641 316	2 511 789	2 810 689
Kap. pož. k úvěrovému riziku celkem	2	2 351 234	2 420 930	2 358 537	2 163 123	2 446 815
Kap. pož. k úvěr. riziku při STA celkem	3	2 351 234	2 420 930	2 358 537	2 163 123	2 446 815
Kap. pož. k úvěr. riziku při STA k expozicím celkem	4	2 351 234	2 420 930	2 358 537	2 163 123	2 446 815
Kap. pož. při STA k expoz. vůči centr. vládám a bankám	5	0	0	0	0	0
Kap. pož. při STA k expoz. vůči reg. vládám a míst. orgánům	6					
Kap. pož. při STA k expoz. vůči org. veřejného sektoru a ost.	7					
Kap. pož. při STA k expoz. vůči mezinárodním rozvoj. bankám	8					
Kap. pož. při STA k expoz. vůči mezinárodním organizacím	9					
Kap. pož. při STA k expoz. vůči institucím	10	91 875	75 214	34 553	46 617	52 443
Kap. pož. při STA k podnikovým expoz.	11	1 231 426	1 412 183	1 280 730	1 243 646	1 563 369
Kap. pož. při STA k retailovým expoz.	12	0	0	0	0	0
Kap. pož. při STA k expoz. zajištěným nemovitostmi	13	757 538	710 041	836 948	683 867	654 226
Kap. pož. při STA k expoz. po splatnosti	14	2 819	950	1 140	1 161	2 904
Kap. pož. při STA k regulatorně vysoce rizikovým expoz.	15					
Kap. pož. při STA k expoz. v krytých dluhopisech	16					
Kap. pož. při STA ke krátkod. expoz. vůči inst. a podn. expoz.	17	0	0	0	0	0
Kap. pož. při STA k expoz. vůči fondům kolekt. investování	18	40 988	35 824	22 598		
Kap. pož. při STA k ostatním expoz.	19	226 589	186 718	182 567	187 832	173 872
Kap. pož. k úvěr. riziku při STA v IRB k expozicím celkem	20	0	0	0	0	0
Kap. pož. při STA v IRB k expoz. vůči centr. vládám a bankám	21	0	0	0	0	0
Kap. pož. při STA v IRB k expoz. vůči institucím	22	0	0	0	0	0
Kap. pož. při STA v IRB k podnikovým expoz.	23	0	0	0	0	0
Kap. pož. při STA v IRB k retailovým expoz.	24	0	0	0	0	0
Kap. pož. při STA v IRB k akciovým expoz.	25	0	0	0	0	0
Kap. pož. při STA v IRB k ostatním expoz.	26					
Kap. pož. k úvěr. riziku při STA k sekuritizovaným expozicím	27					
Kap. pož. k úvěr. riziku při IRB celkem	28	0	0	0	0	0
Kap. pož. k úvěr. riziku při IRB k vybr. expozicím celkem	29	0	0	0	0	0
Kap. pož. při IRB k expoz. vůči centr. vládám a bankám	30	0	0	0	0	0
Kap. pož. při IRB k expoz. vůči institucím	31	0	0	0	0	0
Kap. pož. při IRB k podnikovým expoz.	32	0	0	0	0	0
Kap. pož. při IRB k retailovým expoz.	33	0	0	0	0	0
Kap. pož. k úvěr. riziku při IRB k akciovým expozicím	34	0	0	0	0	0
Kap. pož. k úvěr. riziku při IRB k sekuritizovaným expozicím	35					
Kap. pož. k úvěr. riziku při IRB k ostatním expozicím	36					
Kap. pož. k vypořádacímu riziku	37					
Kap. pož. k pozičnímu, měnovému a komoditnímu riziku celkem	38	192 232	134 714	131 132	197 305	212 512
Kap. pož. k trž. riziku při stand. přístupu (STA) celkem	39	192 232	134 714	131 132	197 305	212 512
Kap. pož. při STA k úrokovému riziku	40	123 581	81 872	106 409	176 509	184 060
Kap. pož. při STA k akciovému riziku	41	29 031	19 456	655	1 581	1 684
Kap. pož. při STA k měnovému riziku	42	19 032	21 214	23 700	19 215	26 769
Kap. pož. při STA ke komoditnímu riziku	43	20 587	12 172	367	0	

Kap. pož. k trž. riziku při přístupu založ. na vl. modelech	44					
Kap. pož. k operačnímu riziku celkem	45	179 358	151 362	151 362	151 362	151 362
Kap. pož. k oper. riziku při BIA	46	179 358	151 362	151 362	151 362	151 362
Kap. pož. k oper. riziku při TSA	47					
Kap. pož. k oper. riziku při ASA	48					
Kap. pož. k oper. riziku při AMA	49	0	0	0	0	0
Kap. pož. k riziku angažovanosti obch. portfolia	50			286		
Kap. pož. k ostatním nástrojům obch. portfolia	51					
Přechodný kap. pož. - dorovnání k Basel 1	52					

OBJEMY OBCHODŮ V RÁMCI POSKYTOVÁNÍ INVESTIČNÍCH SLUŽEB

II. čtvrtletí 2011			v tisících Kč	
Druhy cenných papírů a odvozených kontraktů	@	nákup	prodej	
1 - dluhopisy	1	7 294 997	2 102 361	
2 - majetkové cenné papíry	2	64 102 422	47 094 538	
3 - specifické cenné papíry	3	4 066 964	5 084 981	
6 - deriváty	4	316 566	105 492	

I. čtvrtletí 2011			v tisících Kč	
Druhy cenných papírů a odvozených kontraktů	@	nákup	prodej	
1 - dluhopisy	1	10 295 210	6 195 343	
2 - majetkové cenné papíry	2	53 555 598	38 171 990	
3 - specifické cenné papíry	3	2 361 272	3 565 123	
6 - deriváty	4	985 703	136 429	

## 5.13 SOURHNNÁ INFORMACE

### Strategie, postupy a přístupy k řízení rizik

Základním cílem řízení rizik je maximalizace výnosu ve vztahu k podstupovanému riziku při zohlednění rizikového apetitu banky. Přitom je třeba zajistit, aby výsledek aktivit banky, jejichž součástí je podstupování rizika byl předvídatelný a v souladu s obchodními cíli i rizikovým apetitem banky.

V rámci plnění tohoto cíle banka identifikuje a obezřetně řídí rizika, kterým je vystavena, přičemž vybraná rizika pokrývá interním kapitálem. V rámci toho jsou rizika sledována, měřena a případně limitována i nad rámec omezení míry rizika požadovaného regulačním orgánem. Interní limity jsou přehodnocovány pravidelně a při významných změnách podmínek na trhu tak, aby odpovídaly celkové strategii banky i tržním a úvěrovým podmínkám. Dodržování stanovených limitů je denně monitorováno a reportováno. V případě jejich eventuálního překročení banka bezodkladně přijímá adekvátní opatření směřující k nápravě. U interní kapitálově přiměřenosti si banka stanovuje cíle, kterých chce v stanoveném časovém horizontu dosáhnout (tj. v jakém poměru by rizika měla být interním kapitálem pokryta) a limity, pod které by interní kapitálová přiměřenost neměla poklesnout. Veškeré interní limity jsou v bance schvalovány nezávisle na obchodních útvarech.

### Riziko úvěrové

Úvěrové riziko dekomponujeme na následující složky

- **úvěrové riziko investičního portfolia**
- **úvěrové riziko obchodního portfolia**
  - o **specifické úrokové riziko**
  - o **riziko protistran**

Kvantifikaci výše uvedených úvěrových rizik zakládá banka na interním ratingovém systému. Při jejich vyhodnocení vychází z funkční závislosti IRB, a to při intervalu spolehlivosti 99,9 %.

- o **specifické akciové riziko**

Riziko je vyhodnocováno na základě metodologie VAR.

- **riziko koncentrace**

Z pohledu významné koncentrace expozic vůči jedné osobě či jedné skupině ekonomicky spjatých osob banka:

- pravidelně vyhodnocuje a aktualizuje seznam ekonomicky spjatých skupin dlužníků, jakož i sleduje rozsah angažovanosti banky ve vztahu k nim,
- využívá mechanismus interně stanovených úvěrových limitů na smluvní strany i na ekonomicky spjaté skupiny dlužníků,
- formou interních limitů řeší expozice vznikající následkem aktivit banky při snižování úvěrového rizika, vznikající jako expozice v jednom typu kolaterálu nebo v kreditním riziku jedné protistrany poskytující kreditní ochranu.

Z pohledu významné koncentrace expozic vůči skupině osob, kde pravděpodobnost jejich selhání je ovlivněna společným faktorem rizika, banka pravidelně ročně vyhodnocuje expozice zejména ve vztahu ke geografickým oblastem.

Ke snižování úvěrových rizik používá banka zejména těchto nástrojů:

- mezibankovní depozita dle standardní smlouvy o započtení pohledávek,
- úvěry z repooperací s ČNB i ostatními protistranami, které jsou zajištěny bonitními aktivy. U klientských obchodů sleduje banka velikost rozsahu přijatých kolaterálů, poskytnutých úvěrů a jejich vzájemného poměru, v členění přes jednotlivé akciové tituly, a vyhodnocuje ukazatel úrovně dostatečnosti agregovaného zajištění úvěrů z rep.
- (klasické) úvěry, které jsou zajišťovány prioritně rychle likvidními aktivy, jako jsou např. pohledávky k penězům na vkladovém účtu, cenné papíry, směnky, případně lukrativní nemovitosti k bydlení, eventuálně k podnikání.
- měnové forwardy a swapy, přičemž pokud klient nedodá bance měnu dle uzavřeného měnového obchodu a je v prodlení, může banka pozici obchodu zavřít, započíst ji, a uhradit případnou svoji zbylou pohledávku z tohoto obchodu za klientem ze složeného kolaterálu, případně z jakékoliv jiné pohledávky klienta za bankou.

Pro posouzení dopadů extrémně nepříznivých úvěrových podmínek na portfolio provádí banka analýzu dopadu úvěrového šoku.

Rozsah podstupovaného úvěrového rizika je reportován denně, s výjimkou měsíčně reportovaného rozsahu podstupovaného úvěrového rizika investičního portfolia. Rozsah podstupovaného úvěrového rizika vyhodnocuje odbor řízení rizik banky. V případě překročení stanovených interních limitů informuje v souladu s interními předpisy banky odbor řízení rizik odbor finančních trhů, který zajistí návrat podstupovaného rizika zpět pod stanovený limit. Ve stanovených případech informuje odbor řízení rizik také představenstvo banky.

Úvěrové riziko plynoucí z jednotlivých úvěrových obchodů vyhodnocuje odbor řízení kreditních rizik banky. Rozsah podstupovaného rizika dle Pilíře 1 a expozice ve vztahu zejména ke geografickým oblastem vyhodnocuje ekonomický odbor banky. Rozhodovací pravomoc má v rámci kompetencí stanovených vnitřními předpisy banky představenstvo a investiční výbor banky.

### Riziko tržní

Tržní riziko zahrnuje

- **tržní riziko obchodního portfolia, měnové a komoditní pozice**

Riziko je vyhodnocováno zejména na základě metodologie VAR, a to při intervalu spolehlivosti 99 % a horizontu 10 obchodních dní. Při jejím vyhodnocení vychází banka z charakteristik relevantního prostředí, tedy úrokových sazeb v jednotlivých měnách, měnových kurzů, cen akcií a komodit. Přitom metoda umožňuje nejenom limitovat celkový rozsah podstupovaného rizika (včetně možnosti agregace či desagregace těchto limitů), ale i stanovit odpovídající objemové limity na expozice.

Rozklad rizikovitosti úrokového portfolia do časových pásem je vyhodnocován hodnotami Present Value Basis Point (PVBP), a to samostatně v jednotlivých měnách.

Banka provádí denně srovnání vyhodnocovaných předchozích odhadů míry podstupovaného rizika se skutečnými výsledky formou zpětného testování (backtesting).

Pro posouzení dopadů extrémně nepříznivých tržních podmínek na portfolio provádí banka stresové testování. To postihuje potenciální náhlé změny hodnot otevřených pozic portfolia vystavených tržnímu riziku, k nimž by mohlo dojít následkem málo pravděpodobných, avšak možných událostí. Scénáře se stanovují zejména tak, aby podchycovaly nejen riziko měnové, komoditní a obecné obchodního portfolia, ale i jeho riziko specifické akciové. Využívány jsou krátkodobé, střednědobé i dlouhodobé historické scénáře.

Diverzifikace tržního rizika je zohledněna v rámci výpočtu VAR i stresového testování.

Rozsah podstupovaného tržního rizika je reportován denně.

- **úrokové riziko investičního portfolia**

Riziko je vyhodnocováno s využitím stresového scénáře standardizovaného úrokového šoku, tedy okamžitého poklesu / růstu úrokových sazeb v rozsahu 200 bp. V rámci tohoto scénáře jsou všechny výnosové křivky (tj. ve všech použitých splatnostech) pro daný stát (měnu) paralelně posunuty v obou směrech (přičemž u posunu výnosové křivky směrem dolů je aplikováno pravidlo, že výnosová křivka neklesne pod nulovou hodnotu). Následně je vždy hodnota portfolia přepočtena a je vyhodnocen rozsah poklesu hodnoty portfolia u tohoto scénáře, a to v členění podle jednotlivých měn. K datu 30.6.2011 ukazuje výsledek scénáře následující tabulka:

pokles hodnoty investičního portfolia vyvolaný potencionálním standardizovaným úrokovým šokem

měna	USD	GBP	EUR	CHF	CZK
pokles (mil CZK)	-6,5	0.00	-273,51	0,1	341,12

Mimoto je doplňkově vyhodnocováno úrokové riziko cenných papírů a jejich derivátů investičního portfolia na základě metodologie VAR, při intervalu spolehlivosti 99 % a horizontu 10 obchodních dní. Rozsah podstupovaného úrokového rizika je reportován měsíčně.

### akciové riziko investičního portfolia

Tituly jsou do portfolia zařazovány na základě rozhodnutí představenstva banky.

Banka vyhodnocuje akciové riziko cenných papírů a jejich derivátů investičního portfolia metodologií VAR, a to při intervalu spolehlivosti 99 % a horizontu 10 obchodních dní.

Ke snižování tržních rizik používá banka zejména těchto nástrojů či procesů:

- zajišťování banky ve vztahu k úrokovému riziku se provádí v rámci standardního procesu řízení likvidity banky,
- zajišťování banky ve vztahu k cizoměnovému či akciovému riziku se provádí formou měnových nebo akciových derivátů.

Rozsah podstupovaného rizika vyhodnocuje odbor řízení rizik banky. V případě překročení stanovených interních limitů informuje v souladu s interními předpisy banky odbor řízení rizik odbor finančních trhů, který zajistí návrat podstupovaného rizika zpět pod stanovený limit. Ve stanovených případech informuje odbor řízení rizik také představenstvo banky.

Rozsah podstupovaného rizika dle Piliře 1 vyhodnocuje ekonomický odbor banky.

Rozhodovací pravomoc má v rámci kompetencí stanovených vnitřními předpisy banky představenstvo a investiční výbor banky.

#### Riziko likvidity

S cílem předejít riziku likvidity banka optimalizuje své finanční toky, a to v krátkodobém i dlouhodobém výhledu. Přitom řídí své finanční toky a strukturu aktiv tak, aby minimalizovala riziko ztráty likvidity, tzn. aby byla v každém okamžiku schopna pokrýt potřeby vyplývající z platebních příkazů klientů banky, vypořádání obchodních transakcí na účet banky.

Banka používá systém řízení rizika likvidity, v rámci něhož jsou zůstatky nástrojů členěny podle doby do splatnosti (zařazení do časových pásem), podle měny nástroje a podle druhu nástroje.

Banka pro řízení rizika likvidity sestavuje tři druhy scénářů:

- Očekávaný scénář, který zohledňuje očekávaný vývoj finančních toků.
- Rizikový scénář, který zohledňuje rizikový vývoj finančních toků, tedy vývoj horší než očekávaný.
- Stresové scénáře. Tyto scénáře vycházejí z rizikového scénáře a zahrnují předpoklady o málo pravděpodobném, ale možném stresovém vývoji pohledávek a závazků nad rámec rizikového scénáře.

Za účelem udržování optimálního objemu likvidních aktiv a dostatečných likvidních rezerv a v souladu s podmínkami stanovenými Českou národní bankou a Národní bankou Slovenska o pravidlech likvidity banka stanovuje soustavu ukazatelů a limitů k zabezpečení odpovídající úrovně likvidity.

Banka má sestaven pohotovostní plán pro řízení likvidity, který stanoví postup v případě přechodného nedostatku likvidity a krize likvidity (nepředvídatelného odlivu jejích primárních finančních zdrojů).

#### Riziko operační

Cíl řízení operačního rizika, tedy minimalizaci operačního rizika při zajištění bankou požadované úrovně jejích aktivit, zabezpečuje banka zejména kontrolními systémy, které v rámci svých řídicích pravomocí uplatňuje každý vedoucí zaměstnanec banky.

Základními prvky aktivního řízení operačních rizik banky je mapa operačních rizik banky a databáze událostí operačního rizika banky. Do mapy operačních rizik zaznamenávají ředitelé odborů banky identifikovaná operační rizika. Mapa poskytuje ucelený, do odpovídajících úrovní agregovaný přehled o rozsahu podstupovaného operačního rizika. Tento přehled bance mimo jiné umožňuje specifikovat směry postupu v procesu dalšího omezení tohoto rizika (tedy soustředit přednostně pozornost na kvalitu prostředí u rizik, u nichž byla vyhodnocena hrozba největších ztrát), jakož i rozhodnout, zda-li jednotlivá podstupovaná rizika přijme, či bude iniciovat procesy směřující k omezení jejich případných dopadů, nebo zda sníží rozsah, popř. zcela ukončí příslušnou aktivitu. Databáze událostí operačního rizika poskytuje bance zpětnou vazbu k mapě operačních rizik.

Pro potřeby včasné signalizace potenciální významnosti operačního rizika využívá banka indikátory KRI.

Banka má vypracovány pohotovostní plány pro řešení relevantních krizových scénářů operačního rizika.

Odbor řízení rizik banky koordinuje řízení operačního rizika a spravuje mapu operačních rizik banky a databázi událostí operačního rizika.

Rozsah podstupovaného rizika dle Piliře 1 vyhodnocuje ekonomický odbor banky, a to na základě přístupu BIA.

Rozhodovací pravomoc má v rámci kompetencí stanovených vnitřními předpisy banky představenstvo a výkonný výbor banky.

#### Souhrnná informace o přístupu k vnitřně stanovené a udržované kapitálové přiměřenosti:

Klíčovým cílem řízení ekonomického kapitálu je zajistit, aby ekonomická rizika podstupovaná bankou neohrozila její solventnost a aby zároveň nebyl ohrožen regulatorní limit kapitálové přiměřenosti. V rámci strategie banky dále stanoví představenstvo jako odraz rizikového apetitu banky i hodnotu střednědobého cíle pro rozsah kapitálové přiměřenosti, jakož i hodnotu minimálního požadavku na rozsah kapitálové přiměřenosti.

Banka identifikuje rizika, která jsou ve vztahu k ní významná, a stanovuje pro ně odpovídající vnitřní kapitálovou potřebu. Dále vyhodnocuje vnitřní kapitálové zdroje.

Představenstvo banky pravidelně sleduje aktuální míru tržních a úvěrových rizik, jakož i ostatních rizik, jimž je banka vystavena. Na základě vyhodnocení aktuální situace jsou přijímána taková opatření v činnosti banky, která vedou ke splnění cíle řízení rizik v bance, tedy k optimalizaci míry podstupovaného rizika ve vztahu ke kapitálovým zdrojům banky a stanoveným obchodním cílům banky. Za účelem zajištění splnění tohoto cíle může představenstvo na základě vlastního hodnocení stanovit další omezení míry podstupovaných rizik, vždy však pouze nad rámec požadavků regulatorních.

Banka používá pro

- stanovení a průběžné posuzování vnitřně stanovené kapitálové potřeby a
- plánování a průběžné udržování vnitřně stanovených kapitálových zdrojů

kvantitativní i kvalitativní vstupy, přístupy a metody včetně vlastních expertních analýz, odhadů a scénářů přiměřeně charakteru, rozsahu a složitosti činností probíhajících v rámci banky a s nimi spjatých rizik.

Banka využívá tyto základní přístupy k vnitřnímu procesu řízení kapitálové přiměřenosti:

- kvalitativní přístup,
- kvantitativní přístup bez přímého dopadu do kapitálu,
- kvantitativní přístup s přímým dopadem do kapitálu.

V rámci systému vnitřně stanoveného kapitálu jsou v bance nastavovány procesy a sestavovány a následně analyzovány scénáře tak, aby byly posouzeny a zohledněny

1. procesy plánování, přípravy a schvalování nových činností, produktů nebo systémů,
2. veškeré další podstatné probíhající či očekávané změny a faktory v rizikovém profilu nebo ve vnějším prostředí,
3. vlivy možných odchylek od očekávaného vývoje, včetně vlivů možných mimořádných okolností,
4. výsledky stresového testování,

a to včetně způsobů jejich promítnutí do plánování a zajišťování vnitřně stanovených kapitálových zdrojů.

Délka časového období, pro které banka plánuje a následně udržuje vnitřně stanovenou kapitálovou přiměřenost:

- krátkodobě, standardně ročně. Na podkladě dostupných relevantních informací a v souladu s aktuální fází expanze banky.
- v případě, že by kapitálová přiměřenost klesla pod stanovenou minimální hodnotu, bezodkladně, na stanovené období.

Vnitřně stanovené kapitálové zdroje alokuje banka k podstupovaným významným rizikům, a to v rozsahu jejich vnitřně stanovené kapitálové potřeby.

Další informace o úvěrovém riziku z repo obchodů, půjček či výpůjček cenných papírů nebo komodit, derivátů, transakcí s delší dobou vypořádání a maržových obchodů, v případě obchodního portfolia jde o riziko protistrany z těchto transakcí:

- Souhrnná informace o přístupu k posuzování vnitřně stanoveného kapitálu pro riziko protistrany a úvěrových limitů pro expozici vůči protistranám:  
Kvantitativní přístup bez přímého dopadu do kapitálu zakládá banka na interním ratingovém systému a při vyhodnocení vnitřně stanoveného kapitálu vychází z funkční závislosti IRB.  
V rámci kvantitativního přístupu s přímým dopadem do vnitřně stanoveného kapitálu banka vychází z kapitálové potřeby stanovené Standardizovaným přístupem. Jedná o robustní metodu, přesto, za účelem zajištění, aby nedošlo k podcenění rizika, je uvedeným způsobem vnitřně stanovená kapitálová potřeba navýšena v rozsahu stanoveném představenstvem banky.  
Expozici vůči protistraně obchodního portfolia omezuje spolu s expozicemi vůči této protistraně vznikajícími z dalších stanovených druhů obchodů s touto protistranou banka interním limitem. Soulad expozice se stanoveným limitem je vyhodnocován a reportován denně.
- Souhrnná informace o zásadách pro kolaterál používaný v těchto transakcích a stanovení případných požadavků na převýšení kolaterálu nad hodnotou expozice:  
Kolaterál relevantních obchodů tvoří v bance zejména bonitní aktiva, schválená pro obchodování v rámci obchodního portfolia banky. V rámci řízení rizik banky jsou stanoveny požadavky na převýšení ve vztahu k relevantním parametrům kolaterálu a obchodu.
- Souhrnná informace o zásadách pro expozice z těchto transakcí s rizikem pozitivní korelace:

Tyto transakce schvaluje představenstvo banky jednotlivě.



Výroční zprávu J&T BANKY, a. s., za rok 2010 je možno získat v sídle J&T BANKY, a. s., Pobřežní 14, Praha 8, 186 00 nebo na internetové stránce J&T BANKY ([www.itbank.cz](http://www.itbank.cz)).

**Standard Chartered Bank New York**

New York, USA  
SWIFT: SCBL US 33  
Currency: USD

**ING Belgium SA/NV**

Brussels, Belgium  
SWIFT: BBRU BE BB  
Currency: EUR

**UBS AG**

Zurich, Switzerland  
SWIFT: UBSW CH ZH 80A  
Currency: CHF

**Československá obchodní banka, a. s.**

Praha, Czech Republic  
SWIFT: CEKO CZ PP  
Currency: CZK, EUR, USD

**ING Bank N. V.**

Praha, Czech Republic  
SWIFT: INGB CZ PP  
Currency: CZK, EUR, CHF, GBP, RUB, USD

**UniCredit Bank Slovakia, a. s.**

Bratislava, Slovak Republic  
SWIFT: UNCR SK BX  
Currency: EUR

**Poštová banka, a. s.**

Bratislava, Slovak Republic  
SWIFT: POBN SK BA  
Currency: EUR

**UniCredit Bank Czech Republic, a. s.**

Praha, Czech Republic  
SWIFT: BACX CZ PP  
Currency: CZK, EUR, USD

**J&T Bank (ZAO)**

Moscow, Russian Federation  
SWIFT: TRRY RU MM  
Currency: RUB

**ČESKÁ REPUBLIKA**  
Pobřežní 14  
186 00 Praha 8

J&T BANKA, a. s.  
Tel.: +420 221 710 111  
Fax: +420 221 710 211  
[www.jtbank.cz](http://www.jtbank.cz)

**SLOVENSKÁ REPUBLIKA**  
Dvořákovo nábřežie 4  
811 02 Bratislava

J&T BANKA, a. s., pobočka zahraničnej banky  
Tel.: +421 2 5941 8111  
Fax: +421 2 5941 8115  
[www.jt-bank.sk](http://www.jt-bank.sk)