

## Zveřejňované informace RKC k 30.6.2012

### Část II.

Výsledky prezentované jako RKC J&T (Regulovaný konsolidační celek) publikovaný na webu [www.jtfq.com](http://www.jtfq.com) v rámci zveřejňovaných informací banky, není totožný s konsolidačním celkem J&T Finance Group, a.s., sestaveným podle mezinárodních standardů finančního výkaznictví (IFRS). Proto tento výsledek nelze prezentovat jako výsledek celé skupiny J&T Finance Group.

Jde o konsolidační celek pouze vybraných společností sestavený podle metodiky ČNB. Zjednodušeně, do RKC jsou zahrnuty pouze společnosti přímo ovládané vlastníky J&T Banky, které jsou zároveň finančními institucemi.

**OBSAH**

<b>1. REGULOVANÝ KONSOLIDAČNÍ CELEK</b>	<b>3</b>
1.1. ÚDAJE O STRUKTUŘE KONSOLIDAČNÍHO CELKU	3
1.2. REGULOVANÝ KONSOLIDAČNÍ CELEK DLE ČNB	6
1.2.1. ROZVAHA	6
1.2.2. VÝKAZ ZISKŮ A ZTRÁT	11
1.2.3. FINANČNÍ AKTIVA PODLE ZNEHODNOCENÍ, SEKTORŮ A OCENĚNÍ	13
1.2.4. DERIVÁTY	14
1.2.5. POMĚROVÉ A DALŠÍ UKAZATELE	15
<b>2. SOUHRNNÁ INFORMACE</b>	<b>17</b>
<b>KONTAKTY</b>	<b>20</b>

## 1.1 Údaje o struktuře konsolidačního celku

### A) informace o osobách, které jsou ve vztahu k bance ovládajícími osobami, popřípadě většinovým společníkem

#### VĚTŠINOVÝ SPOLEČNÍK

Obchodní firma: **J&T FINANCE, a. s.**  
Právní forma: Akciová společnost  
Sídlo: Pobřežní 297/14, Praha 8, 186 00, Česká republika  
Přímý podíl na základním kapitálu: 100 %  
Přímý podíl na hlasovacích právech banky: 100 %

#### OVLÁDAJÍCÍ OSOBY

Obchodní firma: **J&T FINANCE GROUP, a. s.**  
Právní forma: Akciová společnost  
Sídlo: Dvořákovo nábřeží 8, Bratislava, 811 02, Slovenská republika  
Nepřímý podíl na základním kapitálu banky: 100 %  
Nepřímý podíl na hlasovacích právech banky: 100 %

Obchodní firma: **TECHNO PLUS, a.s.**  
Právní forma: Akciová společnost  
Sídlo: Lamačská cesta 3, Bratislava, 841 04, Slovenská republika  
Nepřímý podíl na základním kapitálu banky: 100 %  
Nepřímý podíl na hlasovacích právech banky: 100 %

Jméno a příjmení: **ING. JOZEF TKÁČ**  
Nepřímý podíl na základním kapitálu banky: 50 %  
Nepřímý podíl na hlasovacích právech banky: 50 %

Jméno a příjmení: **ING. IVAN JAKABOVIČ**  
Nepřímý podíl na základním kapitálu: 50 %  
Nepřímý podíl na hlasovacích právech banky: 50 %

#### DOPLŇUJÍCÍ INFORMACE

v tis. Kč	30.6.2011	k 31.3.2011	K 31.12.2011	30.9.2011	30.6.2011
souhrnná výše pohledávek banky vůči těmto osobám	206	806	7 787	1 479	11 403
souhrnná výše závazků banky vůči těmto osobám	22 000	35 743	45 547	103 537	57 511
souhrnná výše vydaných záruk vůči těmto osobám	1 410	1 360	1 419	1 362	1 339
souhrnná výše přijatých záruk vůči těmto osobám	794 840	766 650	25 800	24 755	24 345
souhrnná výše nevyčerpaných úvěrových rámců	0	8 243	7 658	8 252	8 275
souhrnná výše CP v aktivech banky (emitované těmito osobami)	-	-	-	-	-
souhrnná výše závazků z těchto CP	-	-	-	-	-

**B) informace o osobách, které jsou ve vztahu k bance ovládanými osobami, příp., v nichž je banka většinovým společníkem**

Obchodní firma: **J&T NVESTIČNÍ SPOLEČNOST, a.s.**

Právní forma: Akciová společnost

Sídlo: Pobřežní 14, Praha 8, 186 00, Česká republika

Přímý podíl na základním kapitálu: 100 %

Přímý podíl na hlasovacích právech: 100 %

**DOPLŇUJÍCÍ INFORMACE**

Počet, jmenovitá hodnota a pořizovací cena akcií v této osobě a změny v průběhu účetního období.

Základní kapitál je rozdělen na 20 akcií na jméno v listinné podobě o jmenovité hodnotě 1 000 000,- Kč.

Obchodní firma: **ATLANTIK finanční trhy, a.s.**

Právní forma: Akciová společnost

Sídlo: Pobřežní 14, Praha 8, 186 00, Česká republika

Přímý podíl na základním kapitálu: 100 %

Přímý podíl na hlasovacích právech: 100 %

**DOPLŇUJÍCÍ INFORMACE**

Počet, jmenovitá hodnota a pořizovací cena akcií v této osobě a změny v průběhu účetního období.

Základní kapitál je rozdělen na 282 akcií na jméno v zaknihované podobě o jmenovité hodnotě 500 000,- Kč.

Obchodní firma: **J&T IB and Capital Markets, a.s.**

Právní forma: Akciová společnost

Sídlo: Pobřežní 14, Praha 8, 186 00, Česká republika

Přímý podíl na základním kapitálu: 100 %

Přímý podíl na hlasovacích právech: 100 %

**DOPLŇUJÍCÍ INFORMACE**

Počet, jmenovitá hodnota a pořizovací cena akcií v této osobě a změny v průběhu účetního období.

Základní kapitál je rozdělen na 10 akcií na majitele v listinné podobě o jmenovité hodnotě 200 000,- Kč.

Obchodní firma: **J&T Bank ZAO**

Právní forma: Akciová společnost

Sídlo: 26 Kadashevskaya Naberezhnaya, Moskva, Ruská federace 115035

Přímý podíl na základním kapitálu: 99,125 %

Přímý podíl na hlasovacích právech: 99,125 %

**DOPLŇUJÍCÍ INFORMACE**

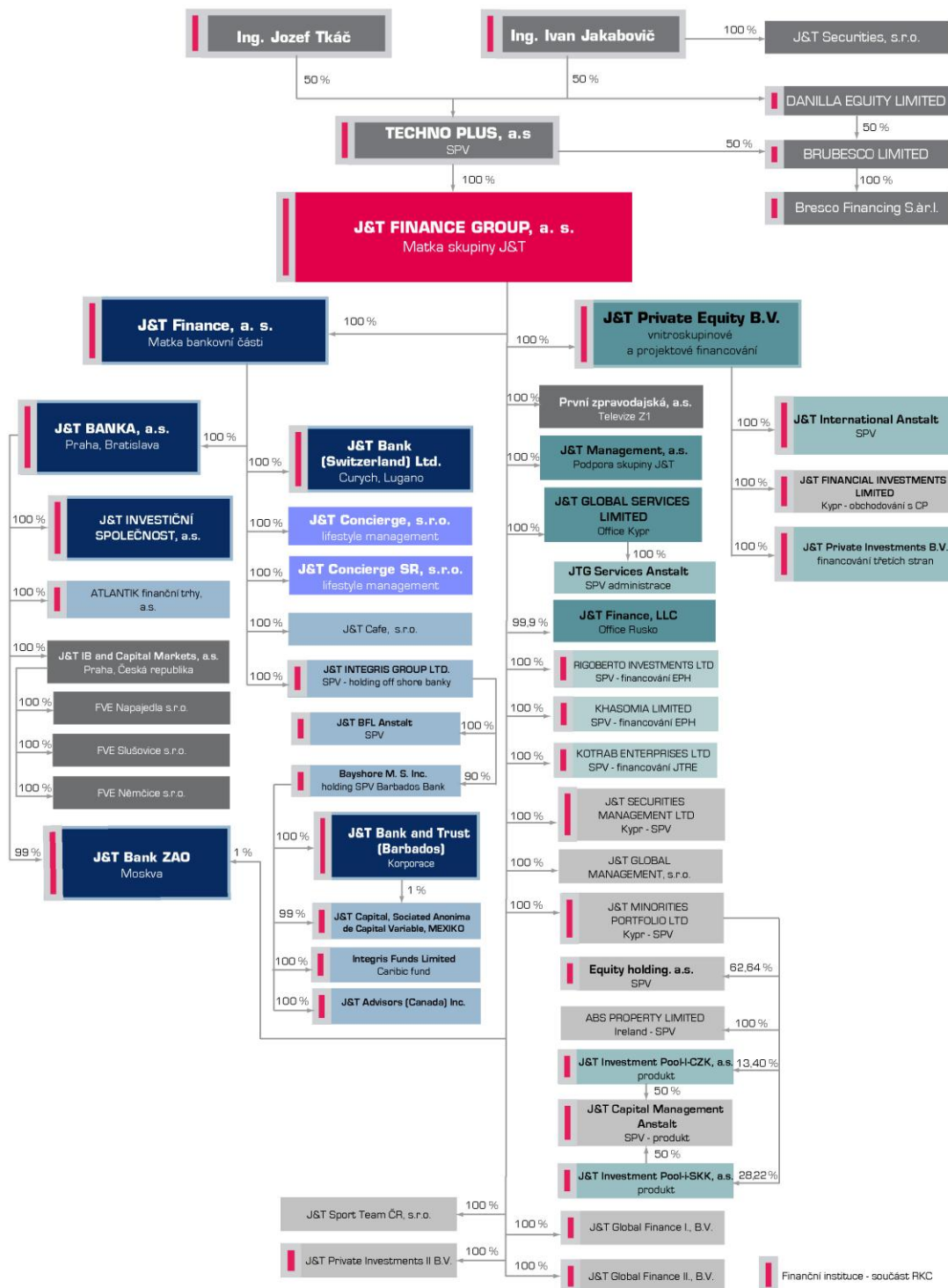
Počet, jmenovitá hodnota a pořizovací cena akcií v této osobě a změny v průběhu účetního období.

Základní kapitál je rozdělen na 80 000 000 akcií na jméno o jmenovité hodnotě 50 RUB (ruských rublů)

v tis. Kč	30.6.2012	31.3.2012	31.12.2011	30.9.2011	30.6.2011
souhrnná výše pohledávek banky vůči těmto osobám	1 269 593	744 659	769 581	71 996	13 931
souhrnná výše závazků banky vůči těmto osobám	352 095	416 158	551 206	505 880	23
souhrnná výše vydaných záruk vůči těmto osobám	356 759	582 632	559 856	595 848	-
souhrnná výše přijatých záruk vůči těmto osobám	390 411	-	-	-	-
souhrnná výše CP v aktivech banky (emitované těmito osobami)	-	-	-	-	142 357
souhrnná výše závazků z těchto CP	886 747	886 747	886 747	524 640	-

C) grafické znázornění konsolidačního celku, na němž ČNB vykonává dohled na konsolidovaném základě a jehož členem je povinná osoba, s vyznačením osob, které jsou zahrnuty do regulovaného konsolidačního celku.

STRUKTURA SKUPINY J&T K 30.6.2012



## 1.2 Regulovaný konsolidační celek dle čnb (rkc)

## 1.2.1 BILANCE AKTIV A PASIV K 30.6.2012

## AKTIVA VYKAZUJÍCÍHO SUBJEKTU V ZÁKLADNÍM ČLENĚNÍ

Údaje kompenzované o položky a oprávky

V tis. Kč	Údaj kompenzovaný o opravné položky a oprávky		Údaj kompenzovaný o opravné položky a oprávky		Údaj kompenzovaný o opravné položky a oprávky	
	30.6.2012	31.3.2012	31.12.2011	30.9.2011	30.6.2011	Údaj kompenzovaný o opravné položky a oprávky
Aktiva celkem	1	148 794 144	139 526 169	132 571 957	114 411 949	102 879 571
Pokladní hotovost a pohledávky vůči centrálním bankám	2	3 897 456	2 409 261	2 332 091	6 324 983	8 202 756
Pokladní hotovost	3	164 651	169 309	114 589	133 869	121 956
Pohledávky vůči centrálním bankám	4	3 732 806	2 239 952	2 217 502	6 191 114	8 080 800
Finanční aktiva k obchodování	5	8 256 141	8 468 189	7 644 785	7 820 446	10 664 086
Deriváty k obchodování s kladnou reálnou hodnotou	6	615 525	476 683	467 841	532 390	580 629
Kapitálové nástroje k obchodování	7	192 826	219 554	214 264	215 862	270 034
Dluhové cenné papíry k obchodování	8	7 447 790	7 771 952	6 962 680	7 072 193	9 813 423
Pohledávky k obchodování	9	0	0	0	0	0
Pohledávky k obchodování vůči úvěrovým institucím	10	0	0	0	0	0
Pohledávky k obchodování vůči j. osobám než úvěr. institucím	11	0	0	0	0	0
Ostatní pohledávky k obchod. sektorově nečleněné	12	0	0	0	0	0
Finanční aktiva v reálné hodnotě vykázané do zisku nebo ztráty	13	4 391 941	4 347 895	4 295 753	3 267 369	4 451 740
Kapitálové nástroje v reálné hodnotě vykázané do Z/Z	14	3 321 883	3 341 017	3 412 225	1 732 145	3 287 390
Dluhové cenné papíry v reálné hodnotě vykázané do Z/Z	15	1 070 058	1 006 878	883 528	1 535 224	1 164 350
Pohledávky v reálné hodnotě vykázané do zisku nebo ztráty	16	0	0	0	0	0
Pohledávky v reálné hodnotě vykázané do Z/Z vůči úvěr. inst.	17	0	0	0	0	0
Pohledávky v RH vykázané do Z/Z vůči j.osobám než úvěr.inst.	18	0	0	0	0	0
Ostatní pohledávky v RH vykázané do Z/Z sektorově nečleněné	19	0	0	0	0	0
Realizovatelná finanční aktiva	20	23 750 943	21 398 352	16 598 000	13 800 269	2 332 279
Kapitálové nástroje realizovatelné	21	6 585 968	5 111 251	5 340 998	3 326 100	1 339 564
Dluhové cenné papíry realizovatelné	22	17 164 975	16 287 101	11 257 002	10 474 168	992 715
Pohledávky realizovatelné	23	0	0	0	0	0
Pohledávky realizovatelné vůči úvěrovým institucím	24	0	0	0	0	0
Pohledávky realizovatelné vůči j.osobám než úvěr.institucím	25	0	0	0	0	0
Ostatní pohledávky realizovatelné sektorově nečleněné	26	0	0	0	0	0
Úvěry a jiné pohledávky	27	103 926 878	98 153 626	96 826 322	75 906 317	73 835 521
Dluhové cenné papíry neobchodovatelné	28	3 503 256	3 336 762	3 351 289	4 408 779	4 143 348
Pohledávky	29	100 423 621	94 816 865	93 475 032	71 497 539	69 692 173
Pohledávky vůči úvěrovým institucím	30	14 273 433	14 478 745	13 300 751	7 678 503	8 158 019
Pohledávky vůči osobám jiným než úvěrovým institucím	31	75 926 875	70 326 369	69 457 588	62 033 808	60 096 047
Ostatní pohledávky sektorově nečleněné	32	10 223 314	10 011 750	10 716 694	1 785 227	1 438 107
Finanční investice držené do splatnosti	33	3 182 759	3 021 859	3 196 331	2 225 428	147 454
Dluhové cenné papíry držené do splatnosti	34	3 182 759	3 021 859	3 196 331	2 225 428	147 454
Pohledávky držené do splatnosti	35	0	0	0	0	0
Pohledávky držené do splatnosti vůči úvěrovým institucím	36	0	0	0	0	0
Pohledávky držené do splatnosti vůči j.osobám než úvěr.inst.	37	0	0	0	0	0
Ostatní pohledávky držené do splatnosti sektorově nečleněné	38	0	0	0	0	0
Zajišťovací deriváty s kladnou reálnou hodnotou	39	6 541	0	0	0	0
Zajišť. deriváty s kladnou RH - zajištění reálné hodnoty	40	6 541	0	0	0	0
Zajišť. deriváty s kladnou RH - zajištění peněžních toků	41	0	0	0	0	0
Zajišť.deriváty s kl.RH- zaj.čistých investic do zahr.jedn.	42	0	0	0	0	0
Zajišť.deriváty s kladnou RH-zajištění úrok.rizika - RH	43	0	0	0	0	0
Zajišť.deriváty s kladnou RH- zajištění úrok.rizika-pen.toky	44	0	0	0	0	0
	45	0	0	0	0	0
Hmotný majetek	46	297 095	284 323	292 934	519 661	501 263
Pozemky, budovy a zařízení	47	297 095	284 323	292 934	519 661	501 263

Investice do nemovitostí	48	0	0	0	0	0
Nehmotný majetek	49	396 674	937 661	992 977	944 728	904 352
Goodwill	50	213 106	213 070	213 112	213 071	213 055
Ostatní nehmotný majetek	51	183 569	724 591	779 865	731 657	691 297
Účasti v přidružených a ovládaných osobách a ve spol.podn.	52	227 239	154 330	156 307	126 039	226 232
Daňové pohledávky	53	28 575	27 919	99 796	77 809	90 966
Pohledávky ze splatné daně	54	24 421	24 429	70 989	76 135	89 320
Pohledávky z odložené daně	55	4 154	3 491	28 807	1 674	1 646
Ostatní aktiva	56	293 904	184 753	136 660	3 398 901	1 522 921
Neoběžná aktiva a vyřazované skupiny určené k prodeji	57	138 000	138 000	0	0	0

## ZÁVAZKY A VLASTNÍ KAPITÁL REGULOVANÉHO KONSOLIDAČNÍHO CELKU V ZÁKLADNÍM ČLENĚNÍ

## PASIVA

V tis. Kč	@	30.6.2012	31.3.2012	31.12.2011	30.9.2011	30.6.2011
Závazky a vlastní kapitál celkem	1	148 794 144	139 526 169	132 571 957	114 411 949	102 879 571
Závazky celkem	2	123 183 745	115 626 002	108 495 518	91 716 488	80 879 849
Vklady, úvěry a ostatní finanční závazky vůči centr.bankám	3	7 842 648	7 245 935	3 961 964	79 280	0
Finanční závazky k obchodování	4	159 437	145 722	340 247	262 893	114 815
Deriváty k obchodování se zápornou reálnou hodnotou	5	156 948	142 261	339 317	189 735	82 278
Závazky z krátkých prodejů	6	2 489	3 460	930	15 065	32 537
Vklady, úvěry a ostatní finanční závazky k obchodování	7	0	0	0	0	0
Vklady, úvěry a ostatní fin.závazky k obch. vůči úvěr.inst.	8	0	0	0	0	0
Vklady, úvěry a ost.fin.závaz.k obch.vůči j.os.než úvěr.inst	9	0	0	0	0	0
Ostatní finanční závazky k obchodování sektorově nečleněné	10	0	0	0	0	0
Emitované dluhové CP určené k odkupu v krátkém období	11	0	0	0	58 093	0
Finanční závazky v reálné hodnotě vykázané do zisku/ztráty	12	0	0	0	0	0
Vklady,úvěry a ostatní finanční závazky v RH vykázané do Z/Z	13	0	0	0	0	0
Vklady,úvěry a ost.fin.závaz.v RH vyk.do Z/Z vůči úvěr.inst.	14	0	0	0	0	0
Vklady a ost.fin.záv.v RH vyk.do Z/Z vůči j.os.než úvěr.inst	15	0	0	0	0	0
Ostatní fin.závazky v RH hodnotě vykáz.do Z/Z sektor.nečlen.	16	0	0	0	0	0
Emitované dluhové CP v RH vykázané do zisku nebo ztráty	17	0	0	0	0	0
Podřízené závazky v RH vykázané do zisku nebo ztráty	18	0	0	0	0	0
Finanční závazky v naběhlé hodnotě	19	113 099 182	105 953 062	102 041 812	89 231 613	78 572 750
Vklady, úvěry a ostatní finanční závazky v naběhlé hodnotě	20	87 128 237	81 375 409	79 066 024	73 627 320	62 958 461
Vklady a ost.fin.závazky v naběhlé hodnotě vůči úvěr.inst.	21	4 512 393	3 841 069	5 017 225	3 038 494	1 800 916
Vklady a ost.fin.záv.v naběhlé hodn.vůči j.os.než úvěr.inst.	22	79 011 163	74 333 555	70 865 387	67 787 192	58 322 863
Ostatní finanční závazky v naběhlé hodnotě sektor.nečleněné	23	3 604 681	3 200 785	3 183 412	2 801 633	2 834 681
Emitované dluhové cenné papíry v naběhlé hodnotě	24	23 681 532	22 356 537	20 675 670	13 685 214	13 740 063
Podřízené závazky v naběhlé hodnotě	25	2 289 413	2 221 116	2 300 118	1 919 079	1 874 226
Finanční závazky spojené s převáděnými aktivy	26	0	0	0	0	0
Zajišťovací deriváty se zápornou reálnou hodnotou	27	6 896	0	0	0	0
Zajišť. deriváty se zápornou RH - zajištění reálné hodnoty	28	6 896	0	0	0	0
Zajišť. deriváty se zápornou RH - zajištění peněžních toků	29	0	0	0	0	0
Zajišť.deriváty s záp.RH- zaj.čistých investic do zahr.jedn.	30	0	0	0	0	0
Zajišť.deriváty se zápornou RH-zajištění úrok.rizika - RH	31	0	0	0	0	0
Zajišť.deriváty s záp.RH-zajištění úrok.rizika-peněžní toky	32	0	0	0	0	0
Záporné změny reál. hodnoty portfolia zajišťovaných nástrojů	33	0	0	0	0	0
Rezervy	34	60 474	964 347	996 994	946 115	929 745
Rezervy na restrukturalizace	35	0	0	0	0	0
Rezervy na daně a soudní spory	36	0	0	0	0	0
Rezervy na důchody a podobné závazky	37	15 277	17 293	17 884	11 279	10 846
Rezervy na podrozvahové položky	38	11 778	15 613	18 263	4	4
Rezervy na nevýhodné smlouvy	39	0	0	0	0	0
Ostatní rezervy	40	33 419	931 441	960 847	934 832	918 895
Daňové závazky	41	165 369	56 056	44 919	56 678	62 653
Závazky ze splatné daně	42	107 287	25 094	24 318	18 026	16 058
Závazky z odložené daně	43	58 081	30 962	20 601	38 653	46 594
Ostatní závazky	44	1 849 739	1 260 880	1 109 583	1 139 908	1 199 886
Základní kapitál družstev splatný na požádání	45	0	0	0	0	0
Závazky spojené s vyřazovanými skupinami určenými k prodeji	46	0	0	0	0	0
Vlastní kapitál celkem	47	25 610 399	23 900 167	24 076 438	22 695 460	21 999 722
Základní kapitál	48	791	791	791	791	791
Splacený základní kapitál	49	791	791	791	791	791
Nesplacený základní kapitál	50	0	0	0	0	0
Emisní ážio	51	0	0	0	0	0
Další vlastní kapitál	52	0	0	0	0	0
Kapitálová složka finančních nástrojů	53	0	0	0	0	0



Ostatní kapitálové nástroje	54	0	0	0	0	0
Fondy z přecenění a ostatní oceňovací rozdíly	55	878 753	-109 002	-287 086	-49 258	-448
Oceňovací rozdíly z hmotného majetku	56	0	0	0	0	0
Oceňovací rozdíly z nehmotného majetku	57	0	0	0	0	0
Zajištění čistých investic do zahraničních jednotek	58	0	0	0	0	0
Zajištění peněžních toků	59	0	0	0	0	0
Oceňovací rozdíly z realizovatelných finančních aktiv	60	878 753	-109 002	-287 086	-49 258	-447
Oceň. rozdíly z neoběž. aktiv a ukončov. čin. určených k prodeji	61	0	1	0	0	-1
Ostatní oceňovací rozdíly	62	0	0	0	0	0
Rezervní fondy	63	3 441 296	2 795 206	3 243 803	2 547 991	2 388 249
Nerozdělený zisk (nehrazená ztráta) z předchozích období	64	20 355 917	20 609 509	18 893 883	18 892 270	18 891 278
Vlastní akcie	65	0	0	0	0	0
Zisk (ztráta) za běžné účetní období	66	480 348	104 380	1 720 050	811 529	240 533
Mezitimní dividendy	67	0	0	0	0	0
Menšinové podíly	68	453 294	499 282	504 996	492 137	479 319
Menšinové podíly na fondech z přecenění a ost. oceň. rozdílech	69	78 037	78 037	78 037	78 033	78 037
Ostatní menšinové podíly	70	375 256	421 245	426 959	414 104	401 281

## PODROZVAHA AKTIVA

V tis. Kč	@	30.6.2012	31.3.2012	31.12.2011	30.9.2011	30.6.2011
Úhrn poskytnutých příslibů, záruk aj. podrozvah. pohledávek	1	69 748 072	44 925 957	44 465 374	37 154 719	37 504 644
Poskytnuté přísliby a záruky	2	26 191 795	19 144 671	17 810 698	17 425 392	18 612 492
Poskytnuté přísliby	3	17 717 891	10 380 086	8 352 366	7 909 362	9 404 851
Poskytnuté záruky a ručení	4	7 209 469	7 490 779	8 154 357	9 111 807	8 614 693
Poskytnuté záruky z úvěrových derivátů	5	0	0	0	0	0
Poskytnuté záruky ostatní	6	7 209 469	7 490 779	8 154 357	9 111 807	8 614 693
Poskytnuté záruky ze směnek	7	1 264 435	1 273 807	1 303 976	404 223	592 948
Poskytnuté záruky z akreditivů	8	0	0	0	0	0
Poskytnuté zástavy	9	9 019 456	609 329	392 477	409 659	463 271
Pohledávky ze spotových operací	10	2 257 223	1 702 163	152 754	2 807 964	2 465 782
Pohledávky z pevných termínových operací	11	26 902 890	17 241 919	17 485 844	10 250 636	9 758 762
Pohledávky z opcí	12	4 536 745	4 321 356	6 441 599	3 867 322	3 683 897
Odepsané pohledávky	13	431 635	431 632	431 636	431 550	431 550
Hodnoty předané k obhospodařování	14	0	0	0	0	5 841
Hodnoty předané do úschovy, správy a k uložení	15	408 328	1 474 888	1 750 366	1 962 196	2 083 049

## PODROZVAHA PASIVA

V tis. Kč	@	30.6.2012	31.3.2012	31.12.2011	30.9.2011	30.6.2011
Úhrn přijatých příslibů, záruk aj. podrozvahových závazků	1	124 151 384	105 398 304	115 135 042	104 690 191	112 200 124
Přijaté přísliby a záruky	2	8 892 319	7 268 419	9 099 129	8 999 902	9 884 424
Přijaté přísliby	3	5 882 828	5 458 530	5 925 557	6 433 424	6 550 360
Přijaté záruky a ručení	4	1 665 151	660 330	2 250 015	1 921 990	2 429 830
Přijaté záruky z úvěrových derivátů	5	0	0	0	0	0
Přijaté záruky ostatní	6	1 665 151	660 330	2 250 015	1 921 990	2 429 830
Přijaté záruky ze směnek	7	1 344 340	1 149 560	923 557	644 487	904 234
Přijaté záruky z akreditivů	8	0	0	0	0	0
Přijaté zástavy	9	30 152 713	25 233 995	27 453 151	26 739 744	30 378 638
Závazky ze spotových operací	10	2 254 781	1 433 798	152 363	2 789 777	2 480 226
Závazky z pevných termínových operací	11	26 870 436	17 269 578	17 752 025	10 370 339	9 783 661
Závazky z opcí	12	3 537 816	3 309 148	5 510 205	3 038 373	2 896 075
Hodnoty převzaté k obhospodařování	13	36 329 049	30 844 711	33 876 223	29 902 219	34 730 675
Hodnoty převzaté do úschovy, správy a k uložení	14	16 114 270	20 038 655	21 291 947	22 849 838	22 046 423

## 1.2.2 Výkaz zisku a ztrát k 30.6.2012

## VÝNOSY, NÁKLADY, ZISKY A ZTRÁTY VYKAZUJÍCÍHO SUBJEKTU

V tis. Kč	@	30.6.2012	31.3.2012	31.12.2011	30.9.2011	30.6.2011
Zisk z finanční a provozní činnosti	1	1 938 736	510 805	3 705 998	1 827 192	865 801
Úrokové výnosy	2	3 465 272	1 611 524	6 167 288	3 881 707	2 527 964
Úroky z pohledávek vůči centrálním bankám	3	11 695	3 615	38 541	33 214	22 518
Úroky z finančních aktiv k obchodování	4	357 312	152 754	399 592	262 198	143 653
Úroky z finančních aktiv v reálné hodnotě vykázaných do Z/Z	5	0	0			
Úroky z realizovatelných finančních aktiv	6	34 660	21 391	47 275	30 614	18 512
Úroky z úvěrů a jiných pohledávek	7	2 982 804	1 394 563	5 625 153	3 543 932	2 334 781
Úroky z finančních investic držených do splatnosti	8	78 609	39 103	46 794	11 258	4 518
Zisk ze zajišťovacích úrokových derivátů	9					
Úroky z ostatních aktiv	10	191	98	9 933	492	3 981
Úrokové náklady	11	-2 528 765	-1 172 614	-3 315 739	-2 367 233	-1 466 280
Úroky na vklady, úvěry a ost.fin.závazky vůči centr.bankám	12	-15 449	-6 960	-5 281	-1 946	-1 803
Úroky na finanční závazky k obchodování	13					
Úroky na finanční závazky v reálné hodnotě vykázané do Z/Z	14					
Úroky na finanční závazky v naběhlé hodnotě	15	-2 354 727	-1 165 376	-3 309 269	-2 364 377	-1 463 853
Ztráta ze zajišťovacích úrokových derivátů	16					
Úroky na ostatní závazky	17	-158 590	-278	-1 189	-909	-624
Náklady na základní kapitál splatný na požádání	18					
Výnosy z dividend	19	31 444	75	105 718	98 460	41 813
Výnosy z dividend z finančních aktiv k obchodování	20	1 853	75	7 938	65 118	30 018
Výnosy z dividend z finan.aktiv v RH vykázaných do Z/Z	21	11 922		62 098	30 632	10 210
Výnosy z dividend z realizovatelných finančních aktiv	22	17 669		35 682	2 711	1 585
Výnosy z poplatků a provizí	23	377 470	163 406	701 122	451 102	318 413
Poplatky a provize z operací s finan. nástroji pro zákazníky	24	110 441	57 090	243 414	140 988	97 643
Poplatky a provize z obstarání emisí	25					
Poplatky a provize z obstarání finančních nástrojů	26	110 429	57 084	243 414	140 988	97 643
Poplatky a provize za poradenskou činnost	27	12	6			
Poplatky a provize z clearingů a vypořádání	28					
Poplatky a provize za obhospodařování hodnot	29	60 171	38 316	127 244	116 177	85 528
Poplatky a provize za správu, úschovu a uložení hodnot	30	26 714	11 199	51 116	18 271	10 866
Poplatky a provize z přístibů a záruk	31	49 249	24 784	92 739	66 658	45 399
Poplatky a provize z platebního styku	32	7 786	3 329	30 090	8 004	5 096
Poplatky a provize ze strukturovaného financování	33					
Poplatky a provize ze sekuritizace	34					
Poplatky a provize z ostatních služeb	35	123 109	28 688	156 519	101 003	73 881
Náklady na poplatky a provize	36	-159 894	-57 519	-212 066	-92 910	-43 023
Poplatky a provize na operace s finančními nástroji	37	-65 686	-35 044	-143 723	-34 265	-12 113
Poplatky a provize na obhospodařování hodnot	38	-879	-625	-2 239	-1 918	-1 689
Poplatky a provize na správu, úschovu a uložení hodnot	39	-5 813	-2 448	-20 894	-10 223	-8 672
Poplatky a provize na clearing a vypořádání	40					
Poplatky a provize na sekuritizaci	41					
Poplatky a provize na ostatní služby	42	-87 516	-19 402	-45 211	-46 503	-20 549
Realizované Z/Z z finan.aktiv a závazků nevykáz. v RH do Z/Z	43	34 099	-118 272	4 363	1 101	541
Zisk (ztráta) z realizovatelných finančních aktiv	44	2 807	2 543	5 321	1 281	636
Zisk (ztráta) z úvěrů a jiných pohledávek	45	31 324	-120 816	-940	-95	-95
Zisk (ztráta) z finančních investic držených do splatnosti	46	-32		-18	-85	
Zisk (ztráta) z finančních závazků v naběhlé hodnotě	47					
Zisk (ztráta) z ostatních závazků	48					
Zisk (ztráta) z finančních aktiv a závazků k obchodování	49	600 143	980 814	-759 410	-77 106	104 777
Zisk (ztráta) z kapitálových nástrojů a akciových derivátů	50	9 767	-27 840	-115 400	-34 951	41 869
Zisk (ztráta) z úrokových nástrojů (včetně úrok. derivátů)	51	171 030	111 081	-51 246	28 113	29 931
Zisk (ztráta) z měnových nástrojů (včetně měn. derivátů)	52	418 064	896 624	-137 867	401 478	472 831

Zisk (ztráta) z úvěrových nástrojů (včetně úvěr, derivátů)	53					
Zisk (ztráta) z komodit a komoditních derivátů	54	1 144	947	4 814	-8 020	-8 668
Zisk (ztráta) z ostatních nástrojů včetně hybridních	55	138	2	-459 711	-463 726	-431 187
Zisk (ztráta) z finan. aktiv a závazků v RH vykázané do Z/Z	56	148 983	46 851	216 753	24 670	108 655
Zisk (ztráta) ze zajišťovacího účetnictví	57	125		335		
Kurzové rozdíly	58	15 670	-910 299	373 914	-412 558	-672 264
Zisk (ztráta) z odúčtování aktiv j. než držení k prodeji	59	-572	-442	150 099	2 897	938
Ostatní provozní výnosy	60	53 981	10 197	485 739	448 609	44 701
Ostatní provozní náklady	61	-99 220	-42 916	-212 120	-131 549	-100 433
Správní náklady	62	-861 388	-341 482	-1 316 222	-877 074	-595 642
Náklady na zaměstnance	63	-416 209	-167 414	-672 880	-473 345	-346 473
Mzdy a platy	64	-317 524	-127 608	-529 851	-370 667	-269 100
Sociální a zdravotní pojištění	65	-85 521	-32 795	-116 434	-85 984	-65 973
Penzijní a podobné výdaje	66	-4 747	-2 307	-8 715	-6 356	-3 940
Náklady na dočasné zaměstnance	67	-1 643	-766	-3 430	-2 731	-2 122
Odměny - vlastní kapitálové nástroje	68					
Ostatní náklady na zaměstnance	69	-6 775	-3 938	-14 450	-7 606	-5 338
Ostatní správní náklady	70	-445 178	-174 069	-643 342	-403 730	-249 169
Náklady na reklamu	71	-42 438	-24 057	-159 189	-82 860	-50 269
Náklady na poradenství	72	-61 204	-24 444	-125 982	-84 490	-47 960
Náklady na informační technologie	73	-7 376	-4 123	-23 678	-16 566	-13 699
Náklady na outsourcing	74	-10 029	-5 125	-22 377	-16 965	-11 293
Nájemné	75	-157 391	-35 678	-96 620	-65 329	-40 570
Jiné správní náklady	76	-166 740	-80 643	-215 496	-137 520	-85 378
Odpisy	77	-59 950	-28 736	-117 061	-85 007	-54 038
Odpisy pozemků, budov a zařízení	78	-28 681	-13 512	-52 885	-35 623	-20 772
Odpisy investic do nemovitostí	79					
Odpisy nehmotného majetku	80	-31 269	-15 223	-64 176	-49 383	-33 265
Tvorba rezerv	81	6 295	1 959	-8 866	-8 772	-8 767
Ztráty ze znehodnocení	82	-388 623	44 502	-264 869	7 422	38 863
Ztráty ze znehodnocení finan.aktiv nevykázaných v RH do Z/Z	83	-389 353	43 772	-264 109	7 422	38 872
Ztráty ze znehodnocení finančních aktiv v pořizovací ceně	84					
Ztráty ze znehodnocení realizovatelných finančních aktiv	85					
Ztráty ze znehodnocení úvěrů a jiných pohledávek	86	-389 353	43 772	-264 109	7 422	38 872
Ztráty ze znehodnocení finan.investic držení do splatnosti	87					
Ztráty ze znehodnocení nefinančních aktiv	88	730	730	-760	0	-9
Ztráty ze znehodnocení pozemků, budov a zařízení	89			0		
Ztráty ze znehodnocení z investic do nemovitostí	90					
Ztráty ze znehodnocení goodwillu	91	0	0	0	0	0
Ztráty ze znehodnocení nehmotného majetku	92	0		-18	0	-9
Ztráty ze znehodnocení účastí v přídr.a ovlád.os.a sp.podn.	93					
Ztráty ze znehodnocení ostatních nefinančních aktiv	94	730	730	-742	0	0
Negativní goodwill bezprostředně zahrnutý do výkazu Z/Z	95					
Podíl na Z/Z přídr. a ovládaných osob a společných podniků	96	70 801	1 609	-186 234	-19 545	-6 097
Zisk nebo ztráta z neoběžných aktiv a vyřazovaných skupin	97					
Zisk nebo ztráta z pokračujících činností před zdaněním	98	705 871	188 656	1 812 747	844 216	240 120
Náklady na daň z příjmů	99	-219 631	-84 885	-74 798	-21 839	3 854
Zisk nebo ztráta z pokračujících činností po zdanění	100	486 240	103 771	1 737 948	822 377	243 975
Zisk nebo ztráta z ukončované činnosti po zdanění	101					
Zisk nebo ztráta po zdanění	102	486 240	103 771	1 737 948	822 377	243 975
Menšinové podíly na zisku nebo ztrátě	103	5 892	-609	17 898	10 848	3 441
Zisk nebo ztráta bez menšinových podílů	104	480 348	104 380	1 720 050	811 529	240 533

### 1.2.3. Finanční aktiva podle znehodnocení, sektorů a ocenění

v tis. Kč							30.6.2012
		Hodnota před znehodnocením		Opravné položky	Kumulovaná ztráta z ocenění reálnou hodnotou		Účetní hodnota (netto)
		Finanční aktiva oceňovaná naběhlou hodnotou nebo pořizovací cenou	Finanční aktiva oceňovaná reálnou hodnotou	Finanční aktiva oceňovaná naběhlou hodnotou nebo pořizovací cenou	Finanční aktiva oceňovaná reálnou hodnotou	Finanční aktiva oceňovaná naběhlou hodnotou nebo pořizovací cenou	Finanční aktiva oceňovaná reálnou hodnotou
3	Pohledávky bez znehodnocení	97 997 696	0	XX	XX	97 997 696	0
9	Pohledávky se znehodnocením	7 453 125	0	1 294 393	0	6 158 731	0

v tis. Kč							31.3.2012
		Hodnota před znehodnocením		Opravné položky	Kumulovaná ztráta z ocenění reálnou hodnotou		Účetní hodnota (netto)
		Finanční aktiva oceňovaná naběhlou hodnotou nebo pořizovací cenou	Finanční aktiva oceňovaná reálnou hodnotou	Finanční aktiva oceňovaná naběhlou hodnotou nebo pořizovací cenou	Finanční aktiva oceňovaná reálnou hodnotou	Finanční aktiva oceňovaná naběhlou hodnotou nebo pořizovací cenou	Finanční aktiva oceňovaná reálnou hodnotou
3	Pohledávky bez znehodnocení	89 740 896	0	XX	XX	89 740 896	0
9	Pohledávky se znehodnocením	9 374 510	0	2 058 589	0	7 315 921	0

v tis. Kč							31.12.2011
		Hodnota před znehodnocením		Opravné položky	Kumulovaná ztráta z ocenění reálnou hodnotou		Účetní hodnota (netto)
		Finanční aktiva oceňovaná naběhlou hodnotou nebo pořizovací cenou	Finanční aktiva oceňovaná reálnou hodnotou	Finanční aktiva oceňovaná naběhlou hodnotou nebo pořizovací cenou	Finanční aktiva oceňovaná reálnou hodnotou	Finanční aktiva oceňovaná naběhlou hodnotou nebo pořizovací cenou	Finanční aktiva oceňovaná reálnou hodnotou
3	Pohledávky bez znehodnocení	88 390 957	0	XX	XX	88 390 957	0
9	Pohledávky se znehodnocením	9 435 083	0	2 133 506	0	7 301 577	0

v tis. Kč							30.9.2011
		Hodnota před znehodnocením		Opravné položky	Kumulovaná ztráta z ocenění reálnou hodnotou		Účetní hodnota (netto)
		Finanční aktiva oceňovaná naběhlou hodnotou nebo pořizovací cenou	Finanční aktiva oceňovaná reálnou hodnotou	Finanční aktiva oceňovaná naběhlou hodnotou nebo pořizovací cenou	Finanční aktiva oceňovaná reálnou hodnotou	Finanční aktiva oceňovaná naběhlou hodnotou nebo pořizovací cenou	Finanční aktiva oceňovaná reálnou hodnotou
3	Pohledávky bez znehodnocení	71 048 030	0	XX	XX	71 048 030	0
9	Pohledávky se znehodnocením	8 481 238	0	1 840 615	0	6 640 623	0

v tis. Kč							30.6.2011
		Hodnota před znehodnocením		Opravné položky	Kumulovaná ztráta z ocenění reálnou hodnotou		Účetní hodnota (netto)
		Finanční aktiva oceňovaná naběhlou hodnotou nebo pořizovací cenou	Finanční aktiva oceňovaná reálnou hodnotou	Finanční aktiva oceňovaná naběhlou hodnotou nebo pořizovací cenou	Finanční aktiva oceňovaná reálnou hodnotou	Finanční aktiva oceňovaná naběhlou hodnotou nebo pořizovací cenou	Finanční aktiva oceňovaná reálnou hodnotou
3	Pohledávky bez znehodnocení	71 900 007	0	0	0	71 900 007	0
9	Pohledávky se znehodnocením	7 677 263	0	1 804 297	0	5 872 967	0

## 1.2.4 Deriváty

V tis. Kč	30.6.2012	31.3.2012	31.12.2011	30.9.2011	30.6.2011
<b>Deriváty k obchodování - aktiva</b>					
reálná hodnota	615 525	476 683	467 841	532 390	580 629
jmenovitá hodnota	31 439 635	21 563 274	23 927 443	14 117 957	13 442 659
<b>Deriváty k obchodování - pasiva</b>					
reálná hodnota	156 948	142 261	339 317	189 735	82 278
jmenovitá hodnota	30 408 252	20 578 726	23 262 230	13 408 712	12 679 737
<b>Deriváty zajišťovací - aktiva</b>					
reálná hodnota	6 541	0	0	0	0
jmenovitá hodnota	1 587 772	0	0	0	0
<b>Deriváty zajišťovací - pasiva</b>					
reálná hodnota	6 896	0	0	0	0
jmenovitá hodnota	1 587 231	0	0	0	0

## 1.2.5 Poměrové a další ukazatelé (RKC)

## KAPITÁL A KAPITÁLOVÁ PŘÍMĚŘENOST

V tis. Kč	@	30.6.2012	31.3.2012	31.12.2011	30.9.2011	30.6.2011
Kapitál	1	22 937 168	23 821 666	22 499 320	21 506 941	21 418 574
Původní kapitál (Tier 1)	2	21 947 095	22 853 629	21 505 373	20 838 299	20 773 360
Splacený základní kapitál zapsaný v obchodním rejstříku	3	791	791	791	791	791
Vlastní podíly	4					
Emisní ážio	5					
Rezervní fondy a nerozdělený zisk	6	22 031 984	23 404 715	22 137 686	21 440 261	21 279 527
Povinné rezervní fondy	7					
Ostatní fondy z rozdělení zisku	8	3 441 296	2 795 206	3 243 803	2 547 991	2 388 249
Nerozdělený zisk z předchozích období	9	18 590 688	20 609 509	18 893 883	18 892 270	18 891 278
Zisk za účetní období po zdanění	10					
Neuhrazená ztráta z předchozích období	11					
Goodwill z konsolidace	12	-213 106	-213 070	-213 112	-213 071	-213 055
Výsledné kurzové rozdíly z konsolidace	13					
Menšinové podíly	14	381 148	420 636	409 061	403 256	397 840
Zisk za běžné účetní období	15					
Ztráta za běžné účetní období	16					
Čistý zisk z kapitalizace budouc. příjmů ze sekuritizace	17					
Zisk/ztráta z ocenění závazků v RH z titulu úvěr. rizika	18					
Další odčitatelné položky z původního kapitálu	19	-253 723	-759 444	-829 054	-792 939	-691 744
Goodwill jiný než z konsolidace	20					
Nehmotný majetek jiný než goodwill	21	-183 569	-724 591	-779 865	-731 657	-691 297
Negat. oceň. rozdíl ze změn RH realiz. kapitál. nástrojů	22	-70 155	-34 852	-49 189	-61 282	-447
Účastnické CP vydané osobou s kvalifikov. účastí v bance	23					
Hybridní nástroje celkem	24	0	0	0	0	0
Hybridní nástroje zohledňované do výše původního kapitálu	25					
Hybridní nástroje zohledňované do výše 35% původ. kapitálu	26					
Hybridní nástroje zohledňované do výše 15% původ. kapitálu	27					
Dodatkový kapitál (Tier 2)	28	990 073	968 037	993 947	668 642	645 214
Hlavní dodatkový kapitál	29	0	0	0	0	0
Přebytek v krytí očekávaných úvěrových ztrát u IRB	30					
Překročení limitů pro hybridní nástroje	31					
Vedlejší dodatkový kapitál	32	990 073	968 037	993 947	668 642	645 214
Podřízený dluh A	33	990 073	968 037	993 947	668 642	645 214
Pozit. oceň. rozdíl ze změn RH realiz. akcií a podíl. listů	34					
Odčitatelné položky od původ. a dodat.kapitálu (Tier1+Tier2)	35	0	0	0	0	0
Kapitálové investice nad 10 % do bank a ost.fin.institucí	36					
Kapitálové investice nad 10 % do pojišťoven	37					
Kapitálové investice do 10 % do institucí a fin. institucí	38					
Význ.obezř.úpravy při tržním oceňování n. oceňování modelem	39					
Expozice ze sekuritizace s rizik. váhou 1250%	40					
Nedostatek v krytí očekávaných úvěrových ztrát u IRB	41					
Převýšení jiných než význ.obezř.úprav nad podřiz.dluhem B	42					
Odpočít u volných dodávek	43					
Kapitál na krytí tržního rizika (Tier 3)	44	0	0	0	0	0
Podřízený dluh B	45					
Jiné než význ. obezř. úpravy při trž. oceň. nebo oceň. modelem	46					

## POMĚROVÉ UKAZATELE

	30.6.2012	31.3.2012	31.12.2011	30.9.2011	30.6.2011
a) Kapitálová příměřenínost	16,30%	17,80%	17,33%	18,78%	20,99%
b) Rentabilita průměrných aktiv (ROAA)	0,68%	0,31%	1,58%	1,05%	0,48%
c) Rentabilita průměrného vlastního kapitálu (ROAE)	2,90%	1,88%	8,38%	5,33%	2,40%

## ÚDAJE O KAPITÁLOVÝCH POŽADAVCÍCH

V tis. Kč	@	30.6.2012	31.3.2012	31.12.2011	30.9.2011	30.6.2011
Kapitálové požadavky celkem	1	11 259 883	10 704 268	10 387 205	9 161 715	8 164 064
Kap. pož. k úvěrovému riziku celkem	2	9 755 621	8 794 408	8 813 929	7 442 027	6 786 821
Kap. pož. k úvěr. riziku při STA celkem	3	9 755 621	8 794 408	8 813 929	7 442 027	6 786 821
Kap. pož. k úvěr. riziku při STA k expozicím celkem	4	9 755 621	8 794 408	8 813 929	7 442 027	6 786 821
Kap. pož. při STA k expoz. vůči centr. vládám a bankám	5	12 193	1 821	2 537	3 432	3 649
Kap. pož. při STA k expoz. vůči reg. vládám a míst. orgánům	6					
Kap. pož. při STA k expoz. vůči org. veřejného sektoru a ost.	7					
Kap. pož. při STA k expoz. vůči mezinárodním rozvoj. bankám	8					
Kap. pož. při STA k expoz. vůči mezinárodním organizacím	9					
Kap. pož. při STA k expoz. vůči institucím	10	559 708	565 328	516 293	227 765	176 183
Kap. pož. při STA k podnikovým expoz.	11	6 716 269	5 923 340	5 965 335	5 605 914	5 234 577
Kap. pož. při STA k retailovým expoz.	12	0	0	0	0	0
Kap. pož. při STA k expoz. zajištěným nemovitostmi	13	793 996	779 388	729 861	737 211	757 538
Kap. pož. při STA k expoz. po splatnosti	14	891	1 887	894	976	2 819
Kap. pož. při STA k regulatorně vysoce rizikovým expoz.	15					
Kap. pož. při STA k expoz. v krytých dluhopisech	16					
Kap. pož. při STA ke krátkod. expoz. vůči inst. a podn. expoz.	17	0	0	0	0	0
Kap. pož. při STA k expoz. vůči fondům kolekt. investování	18	121 254	89 429	91 031	79 133	
Kap. pož. při STA k ostatním expoz.	19	1 551 311	1 433 215	1 507 978	787 597	612 054
Kap. pož. k úvěr. riziku při STA v IRB k expozicím celkem	20	0	0	0	0	0
Kap. pož. při STA v IRB k expoz. vůči centr. vládám a bankám	21	0	0	0	0	0
Kap. pož. při STA v IRB k expoz. vůči institucím	22	0	0	0	0	0
Kap. pož. při STA v IRB k podnikovým expoz.	23	0	0	0	0	0
Kap. pož. při STA v IRB k retailovým expoz.	24	0	0	0	0	0
Kap. pož. při STA v IRB k akciovým expoz.	25	0	0	0	0	0
Kap. pož. při STA v IRB k ostatním expoz.	26					
Kap. pož. k úvěr. riziku při STA k sekuritizovaným expozicím	27					
Kap. pož. k úvěr. riziku při IRB celkem	28	0	0	0	0	0
Kap. pož. k úvěr. riziku při IRB k vybr. expozicím celkem	29	0	0	0	0	0
Kap. pož. při IRB k expoz. vůči centr. vládám a bankám	30	0	0	0	0	0
Kap. pož. při IRB k expoz. vůči institucím	31	0	0	0	0	0
Kap. pož. při IRB k podnikovým expoz.	32	0	0	0	0	0
Kap. pož. při IRB k retailovým expoz.	33	0	0	0	0	0
Kap. pož. k úvěr. riziku při IRB k akciovým expozicím	34	0	0	0	0	0
Kap. pož. k úvěr. riziku při IRB k sekuritizovaným expozicím	35					
Kap. pož. k úvěr. riziku při IRB k ostatním expozicím	36					
Kap. pož. k vypořádacímu riziku	37					
Kap. pož. k pozičnímu, měnovému a komoditnímu riziku celkem	38	1 180 369	1 585 968	1 249 383	1 395 795	1 053 349
Kap. pož. k poz., měn. a kom. riziku při st. přístupu (STA) celkem	39	1 180 369	1 585 968	1 249 383	1 395 795	1 053 349
Kap. pož. při STA k úrokovému riziku	40	289 957	277 113	226 352	268 051	204 789
Kap. pož. při STA k akciovému riziku	41	43 933	48 651	44 807	48 875	42 596
Kap. pož. při STA k měnovému riziku	42	836 094	1 250 568	966 056	1 052 309	785 377
Kap. pož. při STA ke komoditnímu riziku	43	10 384	9 636	12 167	26 559	20 587
Kap. pož. k poz., měn. a kom. riziku při přístupu založ. na vl. m	44					
Kap. pož. k operačnímu riziku celkem	45	323 893	323 893	323 893	323 893	323 893
Kap. pož. k oper. riziku při BIA	46	323 893	323 893	323 893	323 893	323 893
Kap. pož. k oper. riziku při TSA	47					
Kap. pož. k oper. riziku při ASA	48					
Kap. pož. k oper. riziku při AMA	49	0	0	0	0	0
Kap. pož. k riziku angažovanosti obch. portfolia	50					
Kap. pož. k ostatním nástrojům obch. portfolia	51					
Přechodný kap. pož. - dorovnání k Basel 1	52					



## 2. SOURHNNÁ INFORMACE

### Strategie, postupy a přístupy k řízení rizik

Základním cílem řízení rizik je maximalizace výnosu ve vztahu k podstupovanému riziku při zohlednění rizikového apetitu regulovaného konsolidačního celku. Přitom je třeba zajistit, aby výsledek aktivit regulovaného konsolidačního celku, jejichž součástí je podstupování rizika, byl předvídatelný a v souladu s obchodními cíli i rizikovým apetitem.

V rámci plnění tohoto cíle regulovaný konsolidační celek identifikuje a obezřetně řídí rizika, kterým je vystaven, přičemž vybraná rizika pokrývá interním kapitálem. V rámci regulovaného konsolidačního celku jsou rizika sledována, měřena a případně limitována i nad rámec omezení míry rizika požadovaného regulatorem. Interní limity jsou přehodnocovány pravidelně a při významných změnách podmínek na trhu tak, aby odpovídaly celkové strategii regulovaného konsolidačního celku i tržním a úvěrovým podmínkám. Dodržování stanovených limitů je denně monitorováno a reportováno. V případě jejich eventuálního překročení jsou bezodkladně přijímána adekvátní opatření směřující k nápravě. U interní kapitálové přiměřenosti si regulovaný konsolidační celek stanovuje cíle, kterých chce v stanoveném časovém horizontu dosáhnout (tj. v jakém poměru by rizika měla být interním kapitálem pokryta) a limity, pod které by interní kapitálová přiměřenost neměla poklesnout. Veškeré interní limity jsou v regulovaném konsolidačním celku schvalovány nezávisle na obchodních útvarech.

### Riziko úvěrové

Úvěrové riziko je dekomponováno na následující složky.

- **úvěrové riziko investičního portfolia**

Úvěrové riziko jednotlivých investičních portfolií primárně řídí přímo zodpovědné osoby jednotlivých členů konsolidačního celku (dále jen členů).

- **úvěrové riziko obchodního portfolia**
  - o **specifické úrokové riziko**
  - o **riziko protistran**

Kvantifikaci výše uvedených úvěrových rizik zakládá regulovaný konsolidační celek na interním ratingovém systému. Při jejich vyhodnocení vychází z funkční závislosti IRB, a to při intervalu spolehlivosti 99,9 %.

- o **specifické akciové riziko**

Riziko je vyhodnocováno na základě metodologie VAR, a to zvlášť u jednotlivých členů.

- **riziko koncentrace**

Z pohledu významné koncentrace expozic vůči jedné osobě či jedné skupině ekonomicky spjatých osob:

- na úrovni regulovaného konsolidačního celku je pravidelně vyhodnocován a aktualizován seznam ekonomicky spjatých skupin dlužníků, jakož i sledován rozsah angažovanosti skupiny ve vztahu k nim,
- využít je mechanismus interně stanovených úvěrových limitů na smluvní strany,
- nepřímá expozice vznikající následkem aktivit člena - banky při snižování úvěrového rizika, vznikající jako expozice v jednom typu kolaterálu nebo v kreditním riziku jedné protistrany poskytující kreditní ochranu je řešena formou interních limitů.

Z pohledu významné koncentrace expozic vůči skupině osob, kde pravděpodobnost jejich selhání je ovlivněna společným faktorem rizika, regulovaný konsolidační celek pravidelně ročně vyhodnocuje expozice zejména ve vztahu ke geografickým oblastem.

Ke snižování úvěrových rizik jsou používány zejména tyto nástroje:

- mezibankovní depozita dle standardní smlouvy o započtení pohledávek,
- úvěry z repo operací, které jsou zajištěny bonitními aktivy
- (klasické) úvěry, které jsou zajišťovány prioritně rychle likvidními aktivy, jako jsou např. pohledávky k penězům na vkladovém účtu, cenné papíry, směnky, případně lukrativní nemovitosti k bydlení, eventuálně k podnikání.
- měnové forwardy a swapy, přičemž pokud klient nedodá bance měnu dle uzavřeného měnového obchodu a je v prodlení, může banka pozici obchodu zavřít, započíst ji, a uhradit případnou svoji zbylou pohledávku z tohoto obchodu za klientem ze složeného kolaterálu, případně z jakékoliv jiné pohledávky klienta za bankou.

Rozsah podstupovaného úvěrového rizika obchodního portfolia člena - banky je reportován denně. V případě překročení stanovených interních limitů informuje odbor řízení rizik banky členy - banky, které zajistí návrat podstupovaného rizika zpět pod stanovený limit. Rozsah podstupovaného konsolidovaného úvěrového rizika vyhodnocuje odbor řízení rizik banky čtvrtletně.

Pro posouzení dopadů extrémně nepříznivých úvěrových podmínek na portfolio provádí banka čtvrtletně analýzu dopadu úvěrového šoku. Rozsah podstupovaného úvěrového rizika dle Píliře 1 čtvrtletně a expozice ve vztahu k ekonomickým sektorům a geografickým oblastem ročně vyhodnocuje odbor konsolidace banky.

### Riziko tržní

Tržní riziko primárně řídí přímo zodpovědné osoby jednotlivých členů. Tržní riziko zahrnuje

- **tržní riziko obchodního portfolia, riziko poziční, měnové a komoditní**

Riziko je vyhodnocováno zejména na základě metodologie VAR, a to při intervalu spolehlivosti 99 % a horizontu 10 obchodních dní. Při jejím vyhodnocení vychází banka z charakteristik relevantního prostředí, tedy úrokových sazeb v jednotlivých měnách, měnových kurzů, cen akcií a komodit. Přitom metoda umožňuje nejenom limitovat celkový rozsah podstupovaného rizika (včetně možnosti agregace či desagregace těchto limitů), ale i stanovit odpovídající objemové limity na expozice.

Banka provádí srovnání vyhodnocovaných předchozích odhadů míry podstupovaného rizika se skutečnými výsledky formou zpětného testování (backtesting).

Pro posouzení dopadů extrémně nepříznivých tržních podmínek na portfolio provádí banka stresové testování. To postihuje potenciaální náhlé změny hodnot otevřených pozic portfolio vystavených tržnímu riziku, k nimž by mohlo dojít následkem málo pravděpodobných, avšak možných událostí. Přitom scénáře se stanovují zejména tak, aby podchycovaly nejen riziko měnové, komoditní a obecné obchodního portfolio, ale i jeho riziko specifické akciové. Využívány jsou krátkodobé, střednědobé i dlouhodobé historické scénáře.

Diverzifikace tržního rizika je zohledněna v rámci výpočtu VAR i stresového testování.

Rozsah podstupovaného tržního rizika obchodních portfolio členů - bank je reportován a výsledky zpětného testování jsou vyhodnocovány denně. Vyhodnocení stresových testů je reportováno čtvrtletně.

- **úrokové riziko investičního portfolio**

Riziko je vyhodnocováno s využitím stresového scénáře standardizovaného úrokového šoku, tedy okamžitého poklesu / růstu úrokových sazeb v rozsahu 200 bp. Vyhodnocení vychází z metodologie stanovené Basel Committee on Banking Supervision při využití aktuálních výnosových křivek. K datu 30.6.2012 ukazuje výsledek tohoto scénáře následující tabulka.

měna	EUR	CZK
pokles (mil CZK)	-214,9	150,5

Rozsah podstupovaného úrokového rizika je reportován čtvrtletně.

- **akciové riziko investičního portfolio**

Tituly jsou do portfolio zařazovány na podkladě rozhodnutí zodpovědné osoby jednotlivých členů.

Ke snižování tržních rizik používá banka zejména těchto nástrojů či procesů:

- zajišťování ve vztahu k úrokovému riziku se provádí úrokovými swapy, u členů - bank také v rámci standardního procesu řízení likvidity banky
- zajišťování ve vztahu k cizoměnovému či akciovému riziku se provádí formou měnových či akciových derivátů.

Rozsah podstupovaného rizika obchodního portfolio člena - banky vyhodnocuje odbor řízení rizik banky. V případě překročení stanovených interních limitů informuje odbor řízení rizik banky členy - banky, které zajistí návrat podstupovaného rizika zpět pod stanovený limit.

Rozsah podstupovaného rizika dle Pilíře 1 vyhodnocuje čtvrtletně odbor konsolidace banky.

### Riziko likvidity

S cílem předejít riziku likvidity členové optimalizují své finanční toky, a to v krátkodobém i dlouhodobém výhledu.

Každý člen regulovaného konsolidačního celku, který je úvěrovou institucí používá systém řízení rizika likvidity, v rámci něhož jsou zůstatky nástrojů členěny podle doby do splatnosti (zařazení do časových pásem), podle měny nástroje a podle druhu nástroje. Pro řízení rizika likvidity přitom sestavuje tři druhy scénářů:

- Očekávaný scénář, který zohledňuje očekávaný vývoj finančních toků.
- Rizikový scénář, který zohledňuje rizikový vývoj finančních toků, tedy vývoj horší než očekávaný.
- Stresové scénáře. Tyto scénáře zahrnují předpoklady o málo pravděpodobném, ale možném stresovém vývoji pohledávek a závazků nad rámec rizikového scénáře.

Za účelem udržování optimálního objemu likvidních aktiv a dostatečných likvidních rezerv a v souladu s podmínkami stanovenými příslušnými regulátory o pravidlech likvidity stanovují výše uvedení členové soustavu ukazatelů a limitů k zabezpečení odpovídající úrovně likvidity.

Každý člen regulovaného konsolidačního celku má sestaven pohotovostní plán pro řízení likvidity, který stanoví postup v případě nepředvídatelného odlivu jeho primárních finančních zdrojů.

### Riziko operační

Cíl řízení operačního rizika, tedy minimalizace operačního rizika při zajištění požadované úrovně aktivit, je zabezpečen zejména kontrolními systémy, které v rámci svých řídicích pravomocí uplatňuje každý vedoucí zaměstnanec konsolidačního celku. Základními prvky aktivního řízení operačních rizik členů - bank je mapa operačních rizik banky a databáze událostí operačního rizika banky. Do mapy operačních rizik zaznamenávají vedoucí pracovníci útvarů členů - bank identifikovaná operační rizika. Mapa poskytuje ucelený, do odpovídajících úrovní agregovaný přehled o rozsahu podstupovaného operačního rizika. Tento přehled členu - bance mimo jiné umožňuje specifikovat směry postupu v procesu dalšího omezování tohoto rizika (tedy soustředit přednostně pozornost na kvalitu prostředí u rizik, u nichž byla vyhodnocena hrozba největších ztrát), jakož i rozhodnout, zdali jednotlivá podstupovaná rizika přijme, či bude iniciovat procesy směřující k omezení jejich případných dopadů, nebo zdali sníží rozsah, popř. zcela ukončí příslušnou aktivitu. Databáze událostí operačního rizika poskytuje členu - bance zpětnou vazbu k mapě operačních rizik.

Členové regulovaného konsolidačního celku mají vypracovány pohotovostní plány pro řešení relevantních krizových scénářů operačního rizika.

Rozsah podstupovaného rizika dle Pilíře 1 vyhodnocuje odbor konsolidace banky, a to na základě přístupu BIA.

### Souhrnná informace o přístupu k vnitřně stanovené a udržované kapitálové přiměřenosti

Klíčovým cílem řízení ekonomického kapitálu je zajistit, aby ekonomická rizika podstupovaná regulovaným konsolidačním celkem neohrozila jeho solventnost a aby zároveň nebyl ohrožen regulační limit kapitálové přiměřenosti. V rámci strategie regulovaného konsolidačního celku mimoto stanoví představenstvo banky jako odraz rizikového apetitu regulovaného konsolidačního celku hodnotu střednědobého cíle pro rozsah kapitálové přiměřenosti, jakož i hodnotu minimálního požadavku na rozsah kapitálové přiměřenosti.

Banka identifikuje rizika, která jsou ve vztahu k regulovanému konsolidačnímu celku významná a stanovuje pro ně odpovídající vnitřní kapitálovou potřebu. Dále vyhodnocuje vnitřní kapitálové zdroje.

#### Představenstvo banky

- je pravidelně informováno o celkové a dílčí potřebě ekonomického kapitálu, o velikosti vnitřního kapitálu, o dodržování či překračování stanovených limitů a cílů kapitálové přiměřenosti a o případných přijatých opatřeních ke snížení podstupovaného rizika,
- doporučuje Statutárním orgánům členů případná opatření ke snížení podstupovaného rizika (např. snížení velikosti rizika, získání dodatečného kapitálu atd.),
- stanovuje rozsah eventuálního navýšení vnitřně stanovené kapitálové potřeby nad rámec hodnoty stanovené metodikou Píliře 1 v případě, že tato metodika byla pro potřeby vnitřního stanovení kapitálové potřeby pro konkrétní riziko využita,
- pravidelně systém vnitřně stanoveného kapitálu vyhodnocuje.

Statutární orgány členů regulovaného konsolidačního celku projednávají, upravují a schvalují případná opatření ke snížení podstupovaného rizika (např. snížení velikosti rizika, získání dodatečného kapitálu atd.).

#### Banka používá pro

- stanovení a průběžné posuzování vnitřně stanovené kapitálové potřeby a
- plánování a průběžné udržování vnitřně stanovených kapitálových zdrojů

kvantitativní i kvalitativní vstupy, přístupy a metody včetně vlastních expertních analýz, odhadů a scénářů přiměřeně charakteru, rozsahu a složitosti činností probíhajících v rámci konsolidačního celku a s nimi spjatých rizik.

V rámci regulovaného konsolidačního celku jsou využívány tyto základní přístupy k vnitřnímu procesu řízení kapitálové přiměřenosti:

- kvalitativní přístup,
- kvantitativní přístup bez přímého dopadu do kapitálu,
- kvantitativní přístup s přímým dopadem do kapitálu.

V rámci systému vnitřně stanoveného kapitálu jsou v regulovaném konsolidačním celku nastavovány procesy a sestavovány a následně analyzovány scénáře tak, aby byly posouzeny a zohledněny

1. procesy plánování, přípravy a schvalování nových činností, produktů nebo systémů,
2. veškeré další podstatné probíhající či očekávané změny a faktory v rizikovém profilu nebo ve vnějším prostředí,
3. vlivy možných odchylek od očekávaného vývoje, včetně vlivů možných mimořádných okolností,
4. výsledky stresového testování,

a to včetně způsobů jejich promítnutí do plánování a zajišťování vnitřně stanovených kapitálových zdrojů.

Délka časového období, pro které banka plánuje a následně udržuje vnitřně stanovenou kapitálovou přiměřenost konsolidačního celku

- krátkodobě, standardně ročně. Na podkladě dostupných relevantních informací a v souladu s aktuální fází expanze regulovaného konsolidačního celku.
- v případě, že by kapitálová přiměřenost klesla pod stanovenou minimální hodnotu bezodkladně, na stanovené období.

Vnitřně stanovené kapitálové zdroje jsou v rámci konsolidačního celku alokovány k podstupovaným významným rizikům, a to v hodnotě k nim výše uvedeným způsobem vnitřně stanovené kapitálové potřeby.

Další informace o úvěrovém riziku (z repo obchodů, půjček či výpůjček cenných papírů nebo komodit, derivátů, transakcí s delší dobou vypořádání a maržových obchodů, v případě obchodního portfolia jde o riziko protistrany z těchto transakcí):

- Souhrnná informace o přístupu k posuzování vnitřně stanoveného kapitálu pro riziko protistrany a úvěrových limitů pro expozici vůči protistranám:

Kvantitativní přístup bez přímého dopadu do kapitálu zakládá banka na interním ratingovém systému a při vyhodnocení vnitřně stanoveného kapitálu vychází z funkční závislosti IRB.

V rámci kvantitativního přístupu s přímým dopadem do vnitřně stanoveného kapitálu banka vychází z kapitálové potřeby stanovené Standardizovaným přístupem. Jedná o robustní metodu, přesto, za účelem zajištění, aby nedošlo k podcenění rizika, je uvedeným způsobem vnitřně stanovená kapitálová potřeba navýšena v rozsahu stanoveném představenstvem banky.

Expozici vůči protistraně obchodního portfolia omezuje spolu s expozicemi vůči této protistraně vznikajícími z dalších stanovených druhů obchodů s touto protistranou banka interním limitem. Soulad expozice se stanoveným limitem je vyhodnocován a reportován denně.

- Souhrnná informace o zásadách pro kolaterál používaný v těchto transakcích a stanovení případných požadavků na převýšení kolaterálu nad hodnotou expozice:  
Kolaterál relevantních obchodů tvoří v bance zejména bonitní aktiva, schválená pro obchodování v rámci obchodního portfolia banky. V rámci řízení rizik jsou stanoveny požadavky na převýšení ve vztahu k relevantním parametrům kolaterálu a obchodu.
- Souhrnná informace o zásadách pro expozice z těchto transakcí s rizikem pozitivní korelace:  
Tyto transakce schvalují členové jednotlivě
- Souhrnná informace o dopadu výše kolaterálu na zhoršení ratingu:  
Banka provádí stresové testování výše zajištění kolateralizovaných transakcí, které reflektují i zhoršení ratingu.

**ČESKÁ REPUBLIKA**  
Pobřežní 14  
186 00 PRAHA 8

J&T BANKA, a.s.  
Tel.: +420 221 710 111  
Fax: +420 221 710 211  
[info@jtbank.cz](mailto:info@jtbank.cz)

**SLOVENSKÁ REPUBLIKA**  
Dvořákovo nábřežie 8,  
811 02 Bratislava

J&T BANKA, a. s., pobočka zahraničnej banky  
Tel.: +421 2 5941 8111  
Fax: +421 2 5941 8115  
[info@jt-banka.sk](mailto:info@jt-banka.sk)