
J&T BANKA, a. s.
Zveřejňované informace
k 31.12.2008

OBSAH

1. INFORMACE O BANCE	3
1.1 BANKA UVEŘEJŇUJE	3
1.2 ORGANIZAČNÍ STRUKTURA BANKY	4
1.3 INFORMACE O VZTAZÍCH SE ČLENY DOZORČÍ RADY, ČLENY PŘEDSTAVENSTVA A S DALŠÍMI VEDOUCÍMI ZAMĚSTNANCI BANKY	5
2. ÚDAJE O SLOŽENÍ AKCIONÁŘŮ NEBO ČLENŮ POVINNÉ OSOBY	13
3. ÚDAJE O STRUKTUŘE KONSOLIDAČNÍHO CELKU	14
4. INFORMACE O ČINNOSTECH BANKY	16
4.1 PŘEHLED ČINNOSTÍ VYPLÝVAJÍCÍCH Z LICENCE	16
4.2 PŘEHLED ČINNOSTÍ, KTERÉ BANKA SKUTEČNĚ VYKONÁVÁ	17
4.3 PŘEHLED ČINNOSTÍ, JEJICHŽ VYKONÁVÁNÍ NEBO POSKYTOVÁNÍ BYLO ČNB OMEZENO NEBO VYLOUČENO	17
5. INFORMACE O HOSPODAŘENÍ BANKY A O ŘÍZENÍ RIZIK	18
J&T BANKA	
5.1 ROZVAHA	18
5.2 VÝKAZ ZISKU A ZTRÁT	21
5.3 POHLEDÁVKY A JEJICH ZNEHODNOCENÍ	23
5.4 FINANČNÍ AKTIVA PODLE ZNEHODNOCENÍ, SEKTORŮ A OCENĚNÍ	26
5.5 INFORMACE O RESTRUKTURALIZOVANÝCH POHLEDÁVKÁCH	29
5.6 DERIVÁTY	30
5.6 POMĚROVÉ A DALŠÍ UKAZATELE	31
KONSOLIDAČNÍ CELEK, KDE JE BANKA OVLÁDAJÍCÍ OSOBOU	
5.8 ROZVAHA	33
5.9 VÝKAZ ZISKU A ZTRÁT	37
5.10 FINANČNÍ AKTIVA PODLE ZNEHODNOCENÍ, SEKTORŮ A OCENĚNÍ	40
5.11 DERIVÁTY	41
5.12 POMĚROVÉ A DALŠÍ UKAZATELE	41
5.13 ŘÍZENÍ RIZIK	44
6. VÝROČNÍ ZPRÁVA	48
7. SEZNAM KORESPONDENČNÍCH BANK	49
KONTAKTY	50

1.1 BANKA UVEŘEJŇUJE

Obchodní název: J&T BANKA, a. s.

Právní forma: Akciová společnost

Sídlo: Praha 8, Pobřežní 297/14

IČ: 47115378

Je zapsána v obchodním rejstříku vedeném Městským soudem v Praze, oddíl B, vložka 1731.

Datum zápisu do obchodního rejstříku: 13. října 1992

Dne 26.6.2007 rozhodl jediný akcionář v působnosti valné hromady o zvýšení základního kapitálu o částku 324 426 000,- Kč na částku 1 838 127 000,-Kč

Datum zápisu poslední změny: 22. září 2008 (volba členů dozorčí rady)

Základní kapitál zapsaný v obchodním rejstříku: 1 838 127 000,- Kč

Výše splaceného základního kapitálu: 1 838 127 000,- Kč

Základní kapitál banky je rozvržen na 1 837 126 (slovy: jedenmilion osmsetřicetsedmtisícstodvacetšest) akcií o jmenovité hodnotě 1 000,- Kč (slovy jedentisíc korun českých) a na 700 000 (slovy: sedmsettisíc) akcií o jmenovité hodnotě 1,43 Kč (slovy: jedna koruna česká a čtyřicettři haléře)

Základní kapitál nebyl zvýšen od posledního uveřejnění.

Rozhodnutím J&T BANKY, a. s., ze dne 14. listopadu 2005 byla založena organizační složka zahraniční banky.

J&T BANKA, a. s., pobočka zahraniční banky

Sídlo: Lamačská cesta 3, Bratislava 841 04

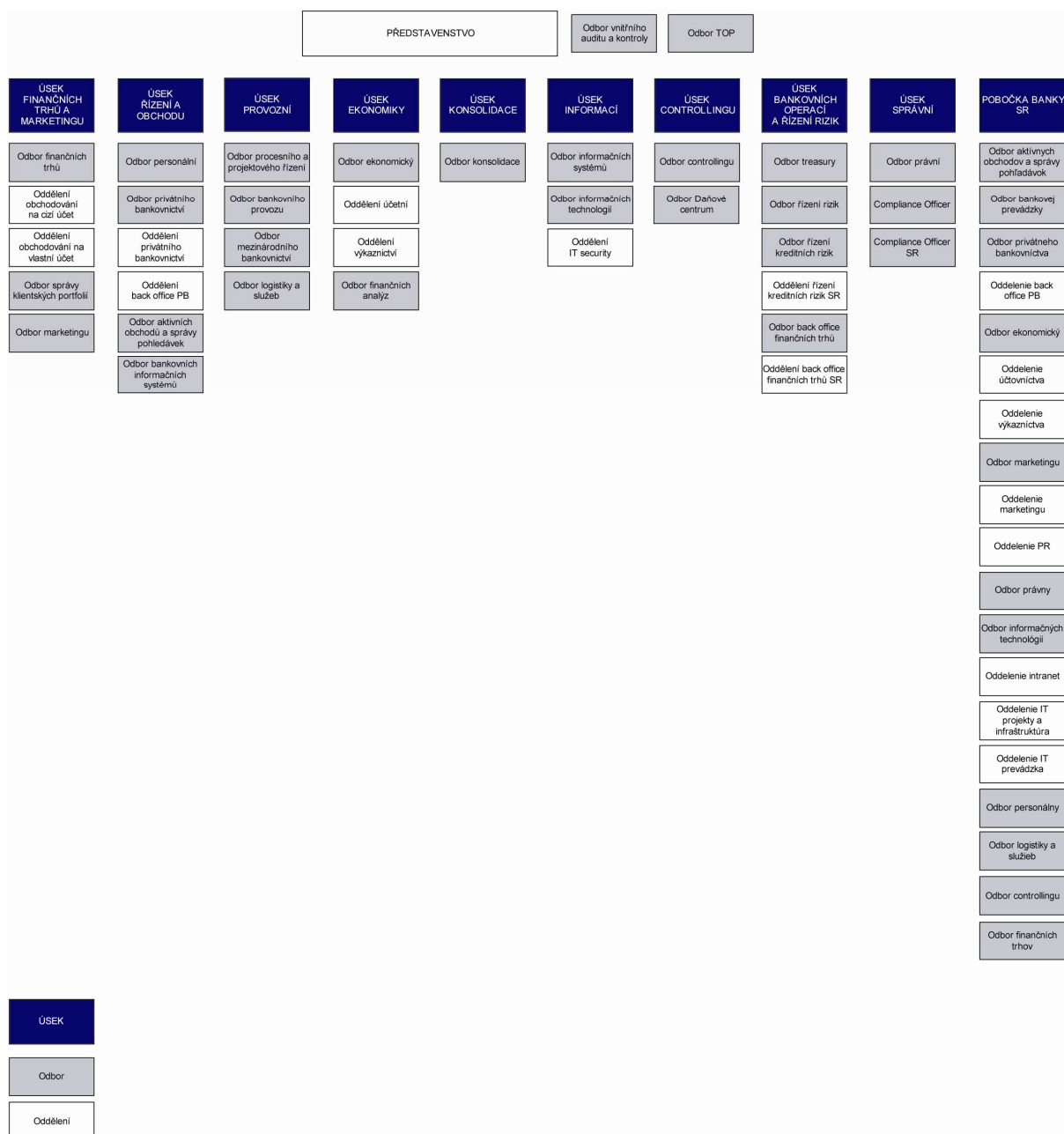
Právní forma: Organizační složka zahraniční osoby

IČO: 35 964 693

Den zápisu: 23.11.2005

1.2 ORGANIZAČNÍ STRUKTURA BANKY

Platná k 31.12.2008



Počet zaměstnanců pobočky k 31.12..2008: 90 (evidenční stav)

Počet zaměstnanců banky k 31.12.2008: 182 (evidenční stav)

1.3 INFORMACE O VZTAŽÍCH SE ČLENY DOZORČÍ RADY, ČLENY PŘEDSTAVENSTVA A S DALŠÍMI VEDOUcíMI ZAMĚSTNANCÍ BANKY

ČLENOVÉ PŘEDSTAVENSTVA

ING. PATRIK TKÁČ

Funkce: předseda představenstva, partner finanční skupiny J&T

Funkci vykonává ode dne: 3.6.1998

Dosavadní zkušenosti: Je absolventem Národohospodářské fakulty Ekonomické univerzity v Bratislavě. V roce 1994 získal makléřskou licenci Ministerstva financí SR a v témže roce se stal spoluzakladatelem J&T Securities, s. r. o., obchodníka s cennými papíry. Je čelným představitelem finanční skupiny; do roku 1997 byl členem představenstva J&T FINANCE GROUP, a. s., a od roku 1998 je předsedou představenstva J&T BANKY, a. s.

JUDR. ING. JOZEF SPIŠIAK

Funkce: člen představenstva

Funkci vykonává ode dne: 9.4.1999

Dosavadní zkušenosti: V roce 1973 dokončil Ekonomickou fakultu Vojenské akademie a v roce 1982 Právnickou fakultu Univerzity A. Komenského v Bratislavě. Od počátku své profesní kariéry se pohybuje ve finanční sféře: v osmdesátých letech pracoval jako vedoucí oddělení odboru rozpočtu Ministerstva obrany ČSSR a jako náměstek ředitele, od roku 1991 jako ředitel pobočky Státní banky Československé (od roku 1993 ČNB). Od roku 1998 působí ve skupině J&T. V J&T BANCE, a. s., vede správní úsek.

ING. KAMIL BENDÁK

Funkce: člen představenstva

Funkci vykonává ode dne: 8.11.2004

Dosavadní zkušenosti: Je absolventem ČVUT stavební fakulty v Praze. Po skončení studia v roce 1982 pracoval v oblasti investiční výstavby a řízení financí. V bankovníctví pracuje od roku 1992, především v oblasti řízení aktiv a pasiv a řízení rizik. Od vstupu J&T do banky v roce 1998 působil ve funkci ředitele odboru treasury banky. Od roku 2004 je členem představenstva banky.

ŠTĚPÁN AŠER, MBA

Funkce: člen představenstva

Funkci vykonává ode dne: 30.5.2006

Dosavadní zkušenosti: Je absolventem School of Business and Public Management na George Washington University ve Washingtonu se specializací na finance a finanční trhy. Následně vystudoval MBA z Rochester Institute of Technology. Ve financích v České republice se pohybuje od roku 1997, nejprve jako analytik, později portfoliomanager v Credit Suisse Asset Management. V letech 1999 až 2002 byl členem představenstva Commerz Asset Management odpovědný za řízení portfolií a prodej. V České spořitelně se krátce specializoval v asset managementu na institucionální klienty. Od roku 2003 pracuje v J&T Bance, kde je pověřen vedením úseku řízení a obchodu.

ČLENOVÉ DOZORČÍ RADY

ING. JOZEF TKÁČ

Funkce: předseda dozorčí rady, partner finanční skupiny J&T

Funkci vykonává ode dne: 3.6.1998

Dosavadní zkušenosti: Po skončení studia na Vysoké škole ekonomické nastoupil do Hlavního ústavu Státní banky československé v Bratislavě. V roce 1989 ho vláda SR a vedení ŠBČS pověřily přípravou činnosti investiční banky na Slovensku. V roce 1990 se stal hlavním ředitelem Hlavního ústavu pro SR v Investiční bance, s. p. ú., Praha a po odstátnění a rozdělení Investiční banky Praha se stal prezidentem Investiční a rozvojové banky, a. s., v Bratislavě. Po změně vlastníků banky a ukončení privatizace IRB, a. s., se etabloval v J&T, ve funkci prezidenta skupiny a předsedy představenstva J&T FINANCE GROUP, a. s.

Firma	IČ	Sídlo	Funkce
KOLIBA REAL, s. r. o.	35725745	Bratislava, Lamačská cesta 3, SR	jednatel
Výskumný ústav papiera a celulózy, a. s.	31380051	Bratislava, Lamačská 3, SR	dozorčí rada - člen
J&T FINANCE GROUP, a. s.	31391087	Bratislava, Lamačská cesta 3, SR	Představenstvo - předseda
RMS Holding, a.s.	00025550	Praha 9 Podvinný mlýn 217B/9 ČR	dozorčí rada - předseda
Realitcentrum, a. s. v likvidácii	17313201	Bratislava, Nevadzova 8, SR	dozorčí rada - člen
Slovenský odpadový priemysel, a. s.	35713411	Bratislava, Lamačská cesta 3, SR	dozorčí rada - předseda.
Support & REAL, a. s.	36708585	Bratislava, Lamačská cesta 3, SR	představenstvo - předseda
TECHNO PLUS, v.o.s.	31385419	Bratislava, Donnerova 15, SR	společník
J&T Finance Group II, a. s.	44960701	Praha 8, Pobřežní 14, ČR	Představenstvo - předseda
J&T INVESTMENT HOLDING, a. s.	49969498	Brno, Dornych 47, ČR	dozorčí rada - předseda
J&T REAL ESTATE CZ,a.s.	26440547	Praha 8, Pobřežní 3, ČR	dozorčí rada - předseda
Geodezie Brno, a. s.	46345906	Brno, Dvořákova 14, ČR	dozorčí rada - předseda
J&T Investment Pool - I- CZK, a. s.	26714493	Praha 8, Pobřežní 297/14, ČR	Představenstvo - předseda
Equity Holding, a. s.	10005005	Praha 8, Pobřežní 14, ČR	Představenstvo - předseda
J&T Investment Pool - I- SKK, a. s.	35888016	Bratislava, Lamačská cesta 3, SR	Představenstvo - podpředseda
Honor Invest, a.s.	27145565	Praha 8, Pobřežní 297/14, ČR	dozorčí rada - místopředseda
J&T FINANCE, a. s.	27592502	Praha 8, Pobřežní 297/14, ČR	Představenstvo - předseda
ZST, a. s.	35709502	Bratislava, Těhelňa 2, SR	dozorčí rada - člen

ING. IVAN JAKABOVIČ

Funkce: člen dozorčí rady, partner finanční skupiny J&T

Funkci vykonává ode dne: 3.6.1998

Dosavadní zkušenosti: Absolvoval Fakultu hospodářské informatiky Ekonomické univerzity v Bratislavě. Získal makléřskou licenci Ministerstva financí SR. V roce 1994 se stal spoluzakladatelem J&T Securities, s. r. o., obchodníka s cennými papíry. V roce 1999 se stal místopředsedou představenstva J&T FINANCE GROUP, a. s.

Firma	IČ	Sídlo	Funkce
J&T REAL ESTATE CZ, a. s.	26440547	Praha 8, Pobřežní 14, ČR	Představenstvo - člen
J&T INVESTMENT HOLDING, a. s.	49969498	Brno, Dornych 47, ČR	dozorčí rada - člen
J&T Securities, s. r. o.	31366431	Bratislava, Lamačská cesta 3, SR	jednatel
J&T FINANCE GROUP, a. s.	31391087	Bratislava, Lamačská cesta 3, SR	Představenstvo - podpředseda
KOLIBA REAL, s. r. o.	35725745	Bratislava, Lamačská cesta 3, SR	jednatel
Slovenský odpadový priemysel, a. s.	35713411	Bratislava, Lamačská cesta 3, SR	dozorčí rada - člen
TECHNO PLUS, a.s.	31385419	Bratislava, Donnerova 15, SR	společník
Výskumný ústav papiera a celulózy, a. s.	31380051	Bratislava, Lamačská cesta 3, SR	dozorčí rada - člen

< pokračování

Lamačská 3, s. r. o.	35812991	Bratislava, Lamačská cesta 3, SR	jednatel
SUPPORT & REAL, a. s.	36708585	Bratislava, Lamačská cesta 3,, SR	představenstvo – podpředseda
J&T Investment Pool – I-CZK, a. s.	26714493	Praha 8, Pobřežní 297/14, ČR	Představenstvo – člen
J&T Corporate Finance Slovakia, a.s.	35681403	Bratislava, Lamačská cesta 3, SR	dozorčí rada – člen
Nadační fond J&T	27162524	Praha 8, Pobřežní 297/14, ČR	Správní rada – člen
J&T Investment Pool – I – SKK, a.s.	35888016	Bratislava, Lamačská cesta 3, SR	Představenstvo – předseda
První zpravodajská a.s.	27204090	Praha 8, Blanická 1008/28, ČR	dozorčí rada – předseda
Společné zdravotníctvo,a.s.	36612847	Bratislava, Lamačská cesta 3, SR	dozorčí rada – člen
RMS Holding, a.s.	00025550	Praha, Podvinný mlýn 217B/6, ČR	Představenstvo – předseda
Honor_ihelň, a.s.	27145565	Praha 8, Pobřežní 297/14, ČR	dozorčí rada – předseda

ING. PETER KORBAČKA

Funkce: člen dozorčí rady, partner finanční skupiny J&T

Funkci vykonává ode dne: 3.6.1998

Dosavadní zkušenosti: Je absolventem Elektrotechnické fakulty Slovenské technické univerzity v Bratislavě. Ve skupině J&T pracuje od roku 1995, především v oblasti realitního developmentu. Je předsedou představenstva J&T REAL ESTATE, a. s., a členem představenstva J&T FINANCE GROUP, a. s.

Firma	IČ	Sídlo	Funkce
J&T Finance Group II, a. s.	44960701	Praha 8, Pobřežní 14, ČR	Představenstvo – člen
J&T REAL ESTATE CZ, a. s.	26440547	Praha 8, Pobřežní 14, ČR	Představenstvo – místopředseda
J&T INVESTMENT HOLDING, a. s.	49969498	Brno, Dornych 47, ČR	Představenstvo – předseda
J&T FINANCE GROUP, a. s.	31391087	Bratislava, Lamačská cesta 3, SR	Představenstvo – člen
ROZINGER, s. r. o.	35700343	Bratislava, Palisády 35, SR	Jednatel
J&T REAL ESTATE, a. s.	35712155	Bratislava, Lamačská cesta 3, SR	Představenstvo – předseda
Lamačská 3, s. r. o.	35812991	Bratislava, Lamačská cesta 3, SR	Jednatel
J&T MEDIA ENTERPRISES,a.s	36723703	Bratislava, Lamačská cesta 3, SR	představenstvo – předseda
HOUSES SLOVAKIA s.r.o.	31 404294	Bratislava, Palisády 35, SR	jednatel
MAC TV, s.r.o.	00618322	Bratislava, Břečtanová 1, SR	jednatel
Slovenská produkčná, a.s.	35843624	Bratislava, Břečtanová 1, SR	Představenstvo – člen
RMS Holding, a.s.	00025550	Praha, Podvinný mlýn 217B/6, ČR	Představenstvo – člen
ihelňa j BĀRDOŠOVA, s. r. o.	35815949	Bratislava, Lamačská cesta 3, SR	Jednatel
SLOVAKIA APPART, s. r. o.	35692243	Bratislava, Lamačská cesta 3, SR	Jednatel
Slovenský odpadový priemysel, a. s.	35713411	Bratislava, Lamačská cesta 3, SR	Představenstvo – předseda
Stavebné bytové družstvo Global	35718871	Bratislava, Lamačská cesta 3, SR	Představenstvo – předseda
SUPPORT & REAL, a. s.	36708585	Bratislava, Lamačská cesta 3, SR	dozorčí rada – předseda
Výzkumný ústav papiera a celulózy, a. s.	31380051	Bratislava, Lamačská cesta 3, SR	Představenstvo – člen
ZESMAL,a.s.	31558054	Bratislava, Lamačská cesta 3, SR	Představenstvo – předseda
ZST, a. s.	35709502	Bratislava, _ihelňa 2, SR	Představenstvo – předseda
J&T Investment Pool – I-CZK, a.s.	26714493	Praha 8, Pobřežní 297/14, ČR	Představenstvo – člen

< pokračování

Geodezie Brno, a.s.	46345906	Brno, Dvořákova 14, ČR	dozorčí rada - člen
J&T Investment Pool - I - SKK, a.s.	35888016	Bratislava, Lamačská cesta 3, SR	Představenstvo - člen
Equity Holding, a. s.	10005005	Praha 8, Pobřežní 14, ČR	Představenstvo - člen
J&T FINANCE, a. s.	27592502	Praha 8, Pobřežní 297/14, ČR	Představenstvo - člen
J&T Real Estate Holding, a.s.	43907008	Bratislava, Lamačská cesta 3, SR	Představenstvo - předseda

ING. DUŠAN PALCR**Funkce:** člen dozorčí rady**Funkci vykonává ode dne:** 11.8.2004

Dosavadní zkušenosti: Absolvoval Provozně-ekonomickou fakultu Vysoké školy zemědělské v Brně. V letech 1995-1998 působil v bankovním dohledu ČNB. Od roku 1998 působí ve skupině J&T. Byl členem představenstva J&T BANKY, a. s., pověřený řízením úseku ekonomiky a bankovního provozu. Od roku 2003 je partnerem finanční skupiny J&T.

Firma	IČ	Sídlo	Funkce
AC Sparta Praha fotbal, a.s.	46356801	Praha 7, Tř. Milady Horákové 9B, ČR	dozorčí rada - předseda
J&T REAL ESTATE CZ, a.s.	264 40 547	Praha 8, Pobřežní 14, ČR	představenstvo - předseda
Honor Invest, a.s.	27145565	Praha 8, Pobřežní 14, ČR	dozorčí rada - člen
LEXINGTON s.r.o.	27198774	Brno, Chopinova 304/3, ČR	jednatel
BATACLAN s.r.o.	27457052	Praha 4, U Habrovky 247/11, ČR	jednatel
LAJES s.r.o.	27460339	Praha 4, U Habrovky 247/11, ČR	jednatel
AERO GROUP, a. s.	27570797	Praha 8, Pobřežní 14, ČR	dozorčí rada - člen
TAVELA, a.s.	275 70 053	Praha 8, Pobřežní 14, ČR	představenstvo - předseda
GETONIX a.s.	269 41 457	Praha 8, Pobřežní 14, ČR	představenstvo - člen
MERIDIANS PA ŠŤVANICE, a.s.	259 21 436	Praha 8, Pobřežní 14, ČR	představenstvo - předseda
ENDETA, a.s.	279 63 314	Praha 7, Holešovice, Tusarova 57	představenstvo - předseda
KAROB, a.s.	284 27 980	Praha 8, Pobřežní 14, ČR	představenstvo - předseda
RAUTAPEN a.s.	282 55 534	Praha 8, Pobřežní 14, ČR	představenstvo - člen

JOZEF ŠEPETKA**Funkce:** člen dozorčí rady**Funkci vykonává ode dne:** 9.9.2008

Dosavadní zkušenosti: Je absolventem Právnické fakulty Univerzity Karlovy. Od roku 1990 se pohyboval v oblasti státní správy – např. od roku 1992 působil na Ministerstvu zahraničních věcí ČR. Do J&T Banky nastoupil v roce 1998 na pozici poradce.

ING. MILOSLAV ČOMAJ**Funkce:** člen dozorčí rady**Funkci vykonává ode dne:** 21.7.2008

Dosavadní zkušenosti: Absolvoval Ekonomickou univerzitu v Bratislavě, odbor Narodohospodárska fakulta se zaměřením na finance, bankovníctví a investování. Jako poradce privátních klientů a později zástupce ředitelky pobočky HVB Banka Slovakia pracoval do roku 2006. Od té doby působí v J&T Bance na pozici privátní bankéř.

ING. EVA ŠAGÁTOVÁ

Funkce: členka dozorčí rady

Funkci vykonává od: 21.7..2008

Dosavadní zkušenosti: Vystudovala Fakultu Financí, bankovníctví a investování (Univerzita Mateja Bela v Banskej Bystrici). V roce 2005 získala Certificate IV in Management (Melbourne College of Technology). V J&T začínala v roce 2005 jako odborný asistent J&T Banky. Od roku 2007 je privátní bankéřkou.

ING. MIROSLAV MINAŘÍK

Funkce: člen dozorčí rady

Funkci vykonává od: 21.7.2008

Dosavadní zkušenosti: Vystudoval ekonomickou fakultu Vysoké školy báňské v Ostravě.

Od roku 1993 pracuje v bankovníctví a od roku 1999 v J&T Bance. Jeho specializací bylo mezinárodní a později privátní bankovníctví. Od května 2007 zastává post ředitele odboru Privátního bankovníctví.

ING. MGR. ONDŘEJ POPELKA

Funkce: člen dozorčí rady

Funkci vykonává ode dne: 21.7.2008

Dosavadní zkušenosti: Absolvoval VŠE Praha, Fakulta mezinárodních vztahů a Právnickou fakultu UK. Během studií pracoval pro poradenskou společnost e-Merit na projektu pro ČSOB – analýza převzetí IPB a jejich aktiv. V dubnu, 2006 nastoupil do J&T na pozici privátního bankéře.

ING. INGRIDA LÁSLOPOVÁ

Funkce: člen dozorčí rady

Funkci vykonává ode dne: 21.7..2008

Dosavadní zkušenosti: Vystudovala Ekonomickou univerzitu v Bratislavě (Fakulta podnikového managementu se specializací finanční management podniku). Od skončení studia v roce 2004 pracuje v J&T Bance, a. s., na pozici privátní bankéřka.

DALŠÍ VEDOUcí ZAMĚSTNANCI BANKY

ING. MONIKA CÉREOVÁ

ředitelka pobočky banky Bratislava

Funkci vykonává od: 23.11.2005

Vzdělání: Obchodní fakulta ekonomické univerzity, Bratislava, ve finančnictví od roku 1996

MGR. KAROLÍNA ČILLIKOVÁ

Ředitelka odboru řízení kreditních rizik

Funkci vykonává od: 1.9.2006

Vzdělání: Magisterské vysokoškolské (MFF UK), v oboru od 1.3.2004

ING. ROMAN HAJDA

Ředitel odboru správy klientských portfolií

Funkci vykonává od: 1.9.2008

Vzdělání: ČVUT Brno, v oboru od roku 2000

IVAN HANZLÍK

Ředitel odboru informačních technologií

Funkci vykonává od: 1.8.2005

Vzdělání: SŠ, v oboru od roku 1992, v bankovníctví od roku 1992

ING. JANA CHALOUPKOVÁ

Ředitelka personálního odboru

Funkci vykonává od: 1.7.2004

Vzdělání: VŠ, v oboru od roku 2003

MGR. ZUZANA JANKOVIČ

compliance officer

Funkci vykonává od: 9.7.2007

Vzdělání: VŠ, v oboru od roku 2004

DANA JINDROVÁ

ředitel odboru Treasury

Funkci vykonává od: 1.3.2008

Vzdělání: SŠ, ve finančnictví od roku 1995

LUBOMÍR KALICKÝ, MBA

Ředitel odboru controlling

Funkci vykonává od: 13.11.2006

Vzdělání: VŠ, v oboru od roku 2001

ING. IGOR KOVÁČ

Finanční ředitel

Funkci vykonává od: 1.7.2008

Vzdělání: VŠ, v oboru od roku 1998

ING. ALENA KŘENKOVÁ

ředitelka odboru vnitřního auditu a kontroly

Funkci vykonává od: 1.11.2003

Vzdělání: VŠE Praha, fakulta: financí a účetnictví, obor: finance, certifikace mezinárodního institutu interních auditorů (IIA) - tj. CIA (certificeted internal Auditor), ve finančnictví od roku 2000

PETR MÁLEK

Ředitel odboru marketingu

Funkci vykonává od: 17.7.2000**Vzdělání:** SŠ, v oboru od roku 1996**ING. MIROSLAV MINAŘÍK**

Ředitel odboru privátního bankovníctví

Funkci vykonává od: 1.4.2007**Vzdělání:** VŠ, v oboru od roku 1993**ING. VLASTIMIL NEŠETŘIL PH.D**

ředitel odboru procesního a projektové řízení

Funkci vykonává od: 1.1.2008**Vzdělání:** VŠ, ve finančnictví od roku 2003**ING. JIŘÍ SOUŠEK**

vedoucí oddělení IT securities

Funkci vykonává od: 3.4.2006**Vzdělání:** VŠ, v oboru od roku 1979**GABRIELA STEJSKALOVÁ**

Ředitelka odboru back office finančních trhů

Funkci vykonává od: 1.1.2005**Vzdělání:** SŠ, ve finančnictví od roku 1995**ING. PETR SUK**

ředitel odboru aktivních obchodů a správy pohledávek

Funkci vykonává od: 27.5.2002**Vzdělání:** Vysoká škola zemědělská, v bankovníctví od roku 1995

Firma	IČ	Sídlo	Funkce
Bea Development, a. s.	26118106	Praha 8, Pobřežní 297/14, ČR	dozorčí rada - člen

RNDR. JAN ŠPITÁLSKÝ, CSC.

Ředitel odboru řízení rizik

Funkci vykonává od: 1.7.2003**Vzdělání:** Postgraduální, ve finančnictví od roku 1997**JITKA ŠUSTOVÁ**

Ředitelka odboru ekonomického

Funkci vykonává od: 1.1.2007**Vzdělání:** Střední odborné s maturitou, ve finančnictví od roku 1998**ING. MILAN SLEŽKA**

ředitel odboru mezinárodního bankovníctví

Funkci vykonává od: 1.3.2008**Vzdělání:** VŠ, ve finančnictví od roku 1993

JUDR. JAKUB ŠVÁB

Ředitel odboru právního

Funkci vykonává od: 1.6.2005

Vzdělání: doktorát na právnické fakultě Univerzity Karlovy, základy německého občanského práva, Universität Passau, v oboru od 1.9.1997

ING. TAĀANA TURZIKOVÁ

Ředitelka odboru informačních systémů

Funkci vykonává od: 1.9.2002

Vzdělání: Vysoká škola báňská, v oboru od roku 2000

JIŘÍ UVĀRA

Ředitel odboru konsolidace

Funkci vykonává od: 1.12.2004

Vzdělání: VŠ, ve finančnictví od 1993

ING. JURAJ VANĀO

ředitel odboru IS banking

Funkci vykonává od: 1.2.2007

Vzdělání: VŠ [ekonomická univerzita, Bratislava], v oboru od 2001

BC. EMĀLIA VETRÁKOVÁ

ředitelka odboru logistika a služby

Funkci vykonává od: 28.7.2008

Vzdělání: Bakalářské, v oboru od roku 1998

ING. PETR VODIĀKA

Ředitel odboru finančních trhů

Funkci vykonává od: 6.3.2003

Vzdělání: ĀVUT, ve finančnictví od roku 1994

JAN ZAORAL

ředitel odboru bankovního provozu

Funkci vykonává od: 1.3.2008

Vzdělání: SŠ, ve finančnictví od roku 1994

**DOPLŇUJÍCÍ INFORMACE SE ĀLENY DOZORĀI RADY, ĀLENY PŘEDSTAVENSTVA
A DALŠÍMI VEDOUCÍMI ZAMĀSTNANCI BANKY**

v tis. KĀ	k 31.12.2008	k 30.9.2008	k 30.6. 2008	k 31.3. 2008	k 31.12.2007
souhrnná výše bankou poskytnutých úvĀrů	9 028	1 433	4 221	6 692	3 411
souhrnná výše bankou poskytnutých charge karet	3 063	1 275	2 339	1 617	7 495
souhrnná výše nevyčerpaných limitů_charge karty	25 071	18 760	29 218	30 102	24 031
souhrnná výše bankou vydaných záruk	3 416	2 958	4 345	4 598	5 080

KVALIFIKOVANÁ ÚČAST AKCIONÁŘŮ NA BANCE – PRÁVNICKÉ OSOBY

I. PŘÍMÝ PODÍL

J&T FINANCE, a. s.
Akciová společnost
Pobřežní 14, Praha 8, PSČ 186 00, Česká republika
Výška kvalifikované účasti: 100 %

II. NEPŘÍMÝ PODÍL

J&T FINANCE GROUP, a. s.
Akciová společnost
Lamačská cesta 3, Bratislava, 841 05, Slovenská republika
Výška kvalifikované účasti: 100 %

TECHNO PLUS, a.s.
Akciová společnost
Donnerova 15, Bratislava, 841 05, Slovenská republika
Výška kvalifikované účasti: 100 %

KVALIFIKOVANÁ ÚČAST AKCIONÁŘŮ NA BANCE – FYZICKÉ OSOBY

ING. JOZEF TKÁČ
Výška kvalifikované účasti: 50 %

ING. IVAN JAKABOVIČ
Výška kvalifikované účasti: 50 %

A) INFORMACE O OSOBÁCH, KTERÉ JSOU VE VZTAHU K BANCE OVLÁDAJÍCÍMI OSOBAMI, POPŘÍPADĚ VĚTŠINOVÝM SPOLEČNÍKEM

VĚTŠINOVÝ SPOLEČNÍK

Obchodní firma:	J&T FINANCE, a. s.
Právní firma:	Akciová společnost
Sídlo:	Pobřežní 297/14, Praha 8, 186 00, Česká republika
Přímý podíl na základním kapitálu:	100 %
Přímý podíl na hlasovacích právech banky:	100 %

Obchodní firma:	J&T FINANCE GROUP, a. s.
Právní forma:	Akciová společnost
Sídlo:	Lamačská cesta 3, Bratislava, 841 04, Slovenská republika
Nepřímý podíl na základním kapitálu banky:	100 %
Nepřímý podíl na hlasovacích právech banky:	100 %

OVLÁDAJÍCÍ OSOBY

Obchodní firma:	J&T Finance Group II, a. s.
Právní forma:	Akciová společnost
Sídlo:	Pobřežní 297/14, Praha 8, 186 00, Česká republika
Nepřímý podíl na základním kapitálu banky:	44,53 %
Nepřímý podíl na hlasovacích právech banky:	44,53 %

Obchodní firma:	TECHNO PLUS, v.o.s.
Právní forma:	veřejná obchodní společnost
Sídlo:	Donnerova 15, Bratislava, 841 05, Slovenská republika
Nepřímý podíl na základním kapitálu banky:	99,47 %
Nepřímý podíl na hlasovacích právech banky:	99,47 %

Jméno a příjmení:	Ing. Jozef Tkáč
Nepřímý podíl na základním kapitálu banky:	49,74 %
Nepřímý podíl na hlasovacích právech banky:	49,74 %

Jméno a příjmení:	Ing. Ivan Jakabovič
Nepřímý podíl na základním kapitálu:	49,74 %
Nepřímý podíl na hlasovacích právech banky:	49,74 %

v tis. Kč	k 31.12.2008	k 30.9.2008	k 30.6. 2008	k 31.3. 2008	K 31.12.2007
souhrnná výše pohledávek banky vůči těmto osobám	94 392	95 715	98 001	95 454	93 333
souhrnná výše závazků banky vůči těmto osobám	395	539	257	296	1 223
souhrnná výše vydaných záruk vůči těmto osobám	1 656	1 517	1 470	869	913
souhrnná výše přijatých záruk vůči těmto osobám	-	-	-	-	-
souhrnná výše CP v aktivech banky (emitované těmito osobami)	41 360	41 360	41 360	41 360	41 360
souhrnná výše závazků z těchto CP	-	-	-	-	-

B) INFORMACE O OSOBÁCH, KTERÉ JSOU VE VZTAHU K BANCE OVLÁDANÝMI OSOBAMI, POPŘÍPADĚ V NICHŽ JE BANKA VĚTŠINOVÝM SPOLEČNÍKEM

Obchodní firma:	Bea Development, a. s.
Právní forma:	Akciová společnost
Sídlo:	Pobřežní 14, Praha 8, 186 00, Česká republika
Přímý podíl na základním kapitálu:	100 %
Přímý podíl na hlasovacích právech:	100 %

DOPLŇUJÍCÍ INFORMACE

Počet, jmenovitá hodnota a pořizovací cena akcií v této osobě a změny v průběhu účetního období...

v tis. Kč	k 31.12.2008	k 30.9.2008	k 30.6.2008	k 31.3.2008	k 31.12.2007
souhrnná výše pohledávek banky vůči těmto osobám	6 795	1 306	600	4 091	3 798
souhrnná výše závazků banky vůči těmto osobám	146 323	35 013	34 926	62 740	43 359
souhrnná výše vydaných záruk vůči těmto osobám	1 481	1 357	1 314	1 393	5 764
souhrnná výše přijatých záruk vůči těmto osobám	-	-	-	-	-
souhrnná výše nevyčerpaných limitů_charge karty	8 667	8 916	8 584	9 087	7 959
souhrnná výše CP v aktivech banky (emitované těmito osobami)	-	-	-	-	-
souhrnná výše závazků z těchto CP	-	-	-	-	-

4.1 PŘEHLED ČINNOSTÍ VYPLÝVAJÍCÍCH Z LICENCE

Činnost banky spočívá v přijímání vkladů od veřejnosti a poskytování úvěrů, provádění bankovních, obchodních a poradenských činností v tuzemsku i v zahraničí. K těmto činnostem v rámci banky patří zejména:

k výkonu činností uvedených v zákoně o bankách v § 1 odst. 1 písmena

- a) přijímání vkladů od veřejnosti
- b) poskytování úvěrů

k výkonu činností uvedených v zákoně o bankách v § 1 odst. 3 písmena

- a) investování do cenných papírů na vlastní účet
- b) finanční pronájem (finanční leasing)
- c) platební styk a zúčtování
- d) vydávání a správa platebních prostředků
- e) poskytování záruk
- f) otvírání akreditivů
- g) obstarávání inkasa
- h) poskytování investičních služeb zahrnující:
 - hlavní investiční službu podle § 8 odst. 2 písm. a) zákona č. 591/1992 Sb., o cenných papírech, ve znění pozdějších předpisů (dále jen „zákon o cenných papírech“), přijímání a předávání pokynů týkajících se investičních instrumentů na účet zákazníka, a to ve vztahu k investičním instrumentům podle § 8 odst. 1 písm. a), b), c), d) a f) zákona o cenných papírech;
 - hlavní investiční službu podle § 8 odst. 2 písm. b) zákona o cenných papírech, provádění pokynů týkajících se investičních instrumentů na cizí účet, a to ve vztahu k investičním instrumentům podle § 8a odst. 1 písm. a), b), c), d) a f) zákona o cenných papírech;
 - hlavní investiční službu podle § 8 odst. 2 písm. c) zákona o cenných papírech, obchodování s investičními instrumenty na vlastní účet, a to ve vztahu k investičním instrumentům podle § 8a odst. 1 písm. a), b), c), d) a f) zákona o cenných papírech;
 - hlavní investiční službu podle § 8 odst. 2 písm. d) zákona o cenných papírech, obhospodařování individuálních portfolií na základě volné úvahy v rámci smluvního ujednání se zákazníkem, je-li součástí tohoto portfolia některý z investičních instrumentů, a to ve vztahu k investičním instrumentům podle § 8a odst. 1 písm. a), b), c) zákona o cenných papírech, v rozsahu povolení podle písmena n) bankovní licence J&T BANKY;
 - doplňkovou investiční službu podle § 8 odst. 3 písm. a) zákona o cenných papírech, úschova a správa jednoho nebo několika investičních instrumentů, a to ve vztahu k investičním instrumentům podle § 8a odst. 1 písm. a), b), c) zákona o cenných papírech;
 - doplňkovou investiční službu podle § 8 odst. 3 písm. b) zákona o cenných papírech, pronájem bezpečnostních schránek;
 - doplňkovou investiční službu podle § 8 odst. 3 písm. c) zákona o cenných papírech, poskytování úvěrů nebo půjček zákazníkovi za účelem provedení obchodu s investičními instrumenty, jestliže poskytovatel úvěru nebo půjčky je účastníkem tohoto obchodu, a to ve vztahu k investičním instrumentům podle § 8a odst. 1 písm. a), b) a c) zákona o cenných papírech;
 - doplňkovou investiční službu podle § 8 odst. 3 písm. f) zákona o cenných papírech, poradenská činnost týkající se investování do investičních instrumentů, a to ve vztahu k investičním instrumentům podle § 8a odst. 1 písm. a), b), c), d) a f) zákona o cenných papírech;
 - doplňkovou investiční službu podle § 8 odst. 3 písm. g) zákona o cenných papírech, provádění devizových operací souvisejících s poskytováním investičních služeb.
- i) finanční makléřství
- k) výkon funkce depozitáře
- l) směnářenskou činnost (nákup devizových prostředků)
- m) poskytování bankovních informací
- n) obchodování na vlastní účet nebo na účet klienta s devizovými hodnotami a se zlatem v rozsahu:
 - obchodování na vlastní účet nebo na účet klienta s peněžními prostředky v cizí měně;
 - obchodování na vlastní účet se zahraničními cennými papíry;
 - a obchodování na vlastní účet s penězi ocenitelnými právy a závazky odvozenými od výše uvedených devizových hodnot;
 - obchodování na vlastní účet nebo na účet klienta se zlatem.

- o) pronájem bezpečnostních schránek
- p) činnosti, které přímo souvisejí s činnostmi uvedenými v bankovní licenci J&T BANKY

4.2 PŘEHLED ČINNOSTÍ, KTERÉ BANKA SKUTEČNĚ VYKONÁVÁ

Dle platné licence

4.3 PŘEHLED ČINNOSTÍ, JEJICHŽ VYKONÁVÁNÍ NEBO POSKYTOVÁNÍ BYLO ČNB OMEZENO NEBO VYLOUČENO

Banka vykonává činnosti v rozsahu platné licence.

Českou národní bankou nebyl bance omezen nebo vyloučen žádný výkon činnosti.

5.1 ROZVAHA K 31.12.2008

AKTIVA

ÚDAJE KOMPENZOVANÉ O OPRAVNÉ POLOŽKY A OPRAVKY

V tis. Kč	31.12.2008	30.9.2008	30.6.2008	31.3.2008	31.12.2007
1 Aktiva celkem	38 542 009	39 482 944	40 525 654	37 845 342	33 173 282
2 Pokladní hotovost a pohledávky vůči centrálním bankám	4 948 843	4 554 713	3 732 153	7 469 467	2 088 883
3 Pokladní hotovost	59 076	46 888	51 416	68 113	39 686
4 Pohledávky vůči centrálním bankám	4 889 767	4 507 825	3 680 737	7 401 354	2 049 197
5 Finanční aktiva k obchodování	935 862	817 141	912 332	800 503	803 132
6 Deriváty k obchodování s kladnou reálnou hodnotou	234 656	128 570	205 265	89 022	92 434
7 Kapitálové nástroje k obchodování	0	0	0	0	0
8 Dluhové cenné papíry k obchodování	701 206	688 572	707 067	711 481	710 698
9 Pohledávky k obchodování	0	0	0	0	0
10 Pohledávky k obchodování vůči úvěrovým institucím	0	0	0	0	0
11 Pohledávky k obchodování vůči j. osobám než úvěr. institucím	0	0	0	0	0
12 Ostatní pohledávky k obchod. sektorově nečleněné	0	0	0	0	0
13 Finanční aktiva v reálné hodnotě vykáz. do zisku nebo ztráty	0	0	-2 149	0	0
14 Kapitálové nástroje v reálné hodnotě vykázané do Z/Z	0	0	-2 149	0	0
15 Dluhové cenné papíry v reálné hodnotě vykázané do Z/Z	0	0	0	0	0
16 Pohledávky v reálné hodnotě vykázané do zisku nebo ztráty	0	0	0	0	0
17 Pohledávky v reálné hodnotě vykázané do Z/Z vůči úvěr. inst.	0	0	0	0	0
18 Pohledávky v RH vykázané do Z/Z vůči j.osobám než úvěr.inst.	0	0	0	0	0
19 Ostatní pohledávky v RH vykázané do Z/Z sektorově nečleněné	0	0	0	0	0
20 Realizovatelná finanční aktiva	68	63	61	64	68
21 Kapitálové nástroje realizovatelné	68	63	61	64	68
22 Dluhové cenné papíry realizovatelné	0	0	0	0	0
23 Pohledávky realizovatelné	0	0	0	0	0
24 Pohledávky realizovatelné vůči úvěrovým institucím	0	0	0	0	0
25 Pohledávky realizovatelné vůči j.osobám než úvěr.institucím	0	0	0	0	0
26 Ostatní pohledávky realizovatelné sektorově nečleněné	0	0	0	0	0
27 Úvěry a jiné pohledávky	32 477 610	33 934 996	35 714 107	29 416 441	29 982 072
28 Dluhové cenné papíry neobchodovatelné	0	0	0	0	0
29 Pohledávky	32 477 610	33 934 996	35 714 107	29 416 441	29 982 072
30 Pohledávky vůči úvěrovým institucím	2 472 578	4 514 598	6 162 439	3 397 276	3 793 348
31 Pohledávky vůči osobám jiným než úvěrovým institucím	29 936 433	29 345 323	29 487 060	25 929 241	26 097 249
32 Ostatní pohledávky sektorově nečleněné	68 599	75 074	64 608	89 923	91 475
33 Finanční investice držené do splatnosti	0	0	0	0	0
34 Dluhové cenné papíry držené do splatnosti	0	0	0	0	0
35 Pohledávky držené do splatnosti	0	0	0	0	0
36 Pohledávky držené do splatnosti vůči úvěrovým institucím	0	0	0	0	0
37 Pohledávky držené do splatnosti vůči j.osobám než úvěr.inst.	0	0	0	0	0
38 Ostatní pohledávky držené do splatnosti sektorově nečleněné	0	0	0	0	0
39 Zajišťovací deriváty s kladnou reálnou hodnotou	0	0	0	0	0
40 Zajišť. deriváty s kladnou RH - zajištění reálné hodnoty	0	0	0	0	0
41 Zajišť. deriváty s kladnou RH - zajištění peněžních toků	0	0	0	0	0
42 Zajišť.deriváty s kl.RH- zajištění investic do zahr.jedn.	0	0	0	0	0
43 Zajišť.deriváty s kladnou RH-zajištění úrok.rizika - RH	0	0	0	0	0

< pokračování

44	Zajišť.deriváty s kladnou RH- zajištění úrok.rizika-pen.toky	0	0	0	0	0
45	Kladné změny reálné hodnoty portfolia zajišťovaných nástrojů	0	0	0	0	0
46	Hmotný majetek	24 328	24 908	17 850	17 658	19 260
47	Pozemky, budovy a zařízení	24 328	24 908	17 850	17 658	19 260
48	Investice do nemovitostí	0	0	0	0	0
49	Nehmotný majetek	87 129	88 288	89 844	78 046	77 200
50	Goodwill	4 834	4 972	5 111	5 249	5 388
51	Ostatní nehmotný majetek	82 295	83 316	84 734	72 797	71 812
52	Účasti v přidružených a ovládaných osobách a ve spol.podn.	41 360	41 360	41 360	41 360	41 360
53	Daňové pohledávky	3 829	187	187	187	187
54	Pohledávky ze splatné daně	3 642	0	0	0	0
55	Pohledávky z odložené daně	187	187	187	187	187
56	Ostatní aktiva	22 980	21 287	19 909	21 616	161 122
57	Neoběžná aktiva a vyřazované skupiny určené k prodeji	0	0	0	0	0

PASIVA

V tis. Kč	31.12.2008	30.9.2008	30.6.2008	31.3.2008	31.12.2007
1 Závazky a vlastní kapitál celkem	38 542 009	39 482 944	40 525 654	37 845 342	33 173 282
2 Závazky celkem	35 496 623	36 329 812	37 445 061	34 956 260	30 369 118
3 Vklady, úvěry a ostatní finanční závazky vůči centr.bankám	0	0	0	0	0
4 Finanční závazky k obchodování	459 970	137 763	110 391	70 743	108 647
5 Deriváty k obchodování se zápornou reálnou hodnotou	459 970	137 763	86 222	70 743	108 647
6 Závazky z krátkých prodejů	0	0	24 170	0	0
7 Vklady, úvěry a ostatní finanční závazky k obchodování	0	0	0	0	0
8 Vklady, úvěry a ostatní fin.závazky k obch. Vůči úvěr.inst.	0	0	0	0	0
9 Vklady, úvěry a ost.fin.závazk obch.vůči jos.než úvěr.inst.	0	0	0	0	0
10 Ostatní finanční závazky k obchodování sektorově nečleněné	0	0	0	0	0
11 Emitované dluhové CP určené k odkupu v krátkém období	0	0	0	0	0
12 Finanční závazky v reálné hodnotě vykázané do zisku/ztráty	0	0	0	0	0
13 Vklady,úvěry a ostatní finanční závazky v RH vykázané do Z/Z	0	0	0	0	0
14 Vklady,úvěry a ost.fin.závaz.v RH vyk.do Z/Z vůči úvěr.inst.	0	0	0	0	0
15 Vklady a ost.fin.záv.v RH vyk.do Z/Z vůči jos.než úvěr.inst.	0	0	0	0	0
16 Ostatní fin.závazky v RH hodnotě vykáz.do Z/Z sektor.nečlen.	0	0	0	0	0
17 Emitované dluhové CP v RH vykázané do zisku nebo ztráty	0	0	0	0	0
18 Podřízené závazky v RH vykázané do zisku nebo ztráty	0	0	0	0	0
19 Finanční závazky v naběhlé hodnotě	34 993 291	36 043 102	37 077 755	34 575 867	30 184 970
20 Vklady, úvěry a ostatní finanční závazky v naběhlé hodnotě	32 276 329	33 310 134	34 355 901	31 882 528	27 518 230
21 Vklady a ost.fin.závazky v naběhlé hodnotě vůči úvěr.inst.	2 179 625	1 602 237	1 698 798	1 999 193	1 807 720
22 Vklady a ost.fin.záv.v naběhlé hodn.vůči jos.než úvěr.inst.	29 762 033	30 920 763	31 919 062	29 442 356	25 092 552
23 Ostatní finanční závazky v naběhlé hodnotě sektor.nečleněné	334 671	787 134	738 041	440 980	617 959
24 Emitované dluhové cenné papíry v naběhlé hodnotě	2 057 727	2 129 324	2 137 938	2 074 635	2 016 886
25 Podřízené závazky v naběhlé hodnotě	659 235	603 644	583 917	618 703	649 854
26 Finanční závazky spojené s převáděnými aktivy	0	0	0	0	0
27 Zajišťovací deriváty se zápornou reálnou hodnotou	0	0	0	0	0
28 Zajišť. Deriváty se zápornou RH - zajištění reálné hodnoty	0	0	0	0	0
29 Zajišť. Deriváty se zápornou RH - zajištění peněžních toků	0	0	0	0	0
30 Zajišť.deriváty s záp.RH- zajištění investic do zahr.jedn.	0	0	0	0	0
31 Zajišť.deriváty se zápornou RH-zajištění úrok.rizika - RH	0	0	0	0	0
32 Zajišť.deriváty s záp.RH-zajištění úrok.rizika-peněžní toky	0	0	0	0	0
33 Záporné změny reál. Hodnoty portfolia zajišťovaných nástrojů	0	0	0	0	0
34 Rezervy	5 980	0	0	0	0
35 Rezervy na restrukturalizace	0	0	0	0	0
36 Rezervy na daně a soudní spory	0	0	0	0	0
37 Rezervy na důchody a podobné závazky	0	0	0	0	0
38 Rezervy na podrozvahové položky	5 980	0	0	0	0
39 Rezervy na nevýhodné smlouvy	0	0	0	0	0
40 Ostatní rezervy	0	0	0	0	0
41 Daňové závazky	3 604	2 496	2 496	2 495	2 496
42 Závazky ze splatné daně	0	0	0	0	0
43 Závazky z odložené daně	3 604	2 496	2 496	2 495	2 496
44 Ostatní závazky	33 778	146 450	254 420	307 154	73 005
45 Základní kapitál družstev splatný na požádání	XX	XX	XX	XX	XX
46 Závazky spojené s vyřazovanými skupinami určenými k prodeji	0	0	0	0	0
47 Vlastní kapitál celkem	3 045 386	3 153 132	3 080 592	2 889 083	2 804 164
48 Základní kapitál	1 838 127	1 838 127	1 838 127	1 838 127	1 838 127

< pokračování

49	Splacený základní kapitál	1 838 127	1 838 127	1 838 127	1 838 127	1 838 127
50	Nesplacený základní kapitál	0	0	0	0	0
51	Emisní ážio	0	0	0	0	0
52	Další vlastní kapitál	0	0	0	0	0
53	Kapitálová složka finančních nástrojů	0	0	0	0	0
54	Ostatní kapitálové nástroje	0	0	0	0	0
55	Fondy z přecenění a ostatní oceňovací rozdíly	0	0	0	0	0
56	Oceňovací rozdíly z hmotného majetku	0	0	0	0	0
57	Oceňovací rozdíly z nehmotného majetku	0	0	0	0	0
58	Zajištění čistých investic do zahraničních jednotek	0	0	0	0	0
59	Zajištění peněžních toků	0	0	0	0	0
60	Oceňovací rozdíly z realizovatelných finančních aktiv	0	0	0	0	0
61	Oceň.rozdíly z neoběž.aktiv a ukončov.čin.určených k prodeji	0	0	0	0	0
62	Ostatní oceňovací rozdíly	0	0	0	0	0
63	Rezervní fondy	966 037	966 037	966 037	757 354	757 354
64	Nerozdělený zisk (neuhrazená ztráta) z předchozích období	0	0	0	208 683	0
65	Vlastní akcie	0	0	0	0	0
66	Zisk (ztráta) za běžné účetní období	241 221	348 967	276 427	84 918	208 682

PODROZVAHA AKTIVA

POSKYTNUTÉ PŘÍSLIBY,ZÁRUKY,POHLEDÁVKY,Z DERIVÁTŮ A OBDOBNE POLOŽKY

V tis.Kč	31.12.2008	30.9.2008	30.6.2008	31.3.2008	31.12.2007
1 Úhrn poskytnutých příslibů, záruk aj. podrozvah. pohledávek	23 960 946	26 923 916	50 011 555	18 802 056	22 992 330
2 Poskytnuté přísliby a záruky	2 482 402	2 896 103	3 441 008	3 703 809	4 177 844
3 Poskytnuté přísliby	1 334 289	1 571 132	2 180 814	2 500 389	2 955 601
4 Poskytnuté záruky a ručení	1 148 114	1 324 971	1 260 194	1 203 420	1 222 242
5 Poskytnuté záruky z úvěrových derivátů	0	0	0	0	0
6 Poskytnuté záruky ostatní	1 148 114	1 324 971	1 260 194	1 203 420	1 222 242
7 Poskytnuté záruky ze směnek	0	0	0	0	0
8 Poskytnuté záruky z akreditivů	0	0	0	0	0
9 Poskytnuté zástavy	0	0	0	0	0
10 Pohledávky ze spotových operací	0	1 193 134	268 847	110 292	113 135
11 Pohledávky z pevných termínových operací	21 001 823	22 351 531	45 752 992	14 468 329	18 182 428
12 Pohledávky z opcí	46 455	52 882	118 441	89 359	88 657
13 Odepsané pohledávky	430 266	430 266	430 266	430 266	430 266
14 Hodnoty předané k obhospodařování	0	0	0	0	0
15 Hodnoty předané do úschovy, správy a k uložení	0	0	0	0	0

PODROZVAHA PASIVA

PŘIJATÉ PŘÍSLIBY,ZÁRUKY,ZÁVAZKY Z DERIVÁTŮ A OBDOB. POLOŽKY

V tis. Kč	31.12.2008	30.9.2008	30.6.2008	31.3.2008	31.12.2007
1 Úhrn přijatých příslibů, záruk aj. podrozvahových závazků	56 258 769	68 790 360	88 495 313	57 099 928	58 533 388
2 Přijaté přísliby a záruky	4 557 979	11 452 711	12 592 015	12 240 313	16 582 224
3 Přijaté přísliby	0	101 753	0	0	0
4 Přijaté záruky a ručení	34 661	196 616	164 845	43 369	113 135

< pokračování

5	Přijaté záruky z úvěrových derivátů	0	0	0	0	0
6	Přijaté záruky ostatní	34 661	196 616	164 845	43 369	113 135
7	Přijaté záruky ze směnek	4 523 318	11 154 343	12 427 170	12 196 943	16 469 089
8	Přijaté záruky z akreditivů	0	0	0	0	0
9	Přijaté zástavy	19 783 570	23 516 957	20 109 835	22 449 683	16 137 957
10	Závazky ze spotových operací	0	1 327 373	268 687	110 296	231 540
11	Závazky z pevných termínových operací	21 229 550	22 367 351	45 635 745	14 451 539	18 202 819
12	Závazky z opcí	46 455	52 882	118 441	89 359	88 657
13	Hodnoty převzaté k obhospodařování	2 153 668	1 891 093	1 650 098	841 004	962 249
14	Hodnoty převzaté do úschovy, správy a k uložení	8 487 548	8 181 994	8 120 493	6 917 733	6 327 942

5.2 VÝKAZ ZISKŮ A ZTRÁT K 31.12.2008

V tis. Kč	31.12.2008	30.9.2008	30.6.2008	31.3.2008	31.12.2007
1 Zisk z finanční a provozní činnosti	966 524	740 288	457 819	219 304	768 862
2 Úrokové výnosy	2 337 735	1 732 532	1 091 774	533 047	1 594 743
3 Úroky z pohledávek vůči centrálním bankám	156 282	135 447	87 794	39 897	115 850
4 Úroky z finančních aktiv k obchodování	28 000	21 086	13 972	6 859	23 325
5 Úroky z finančních aktiv v reálné hodnotě vykázaných do Z/Z	111	111			
6 Úroky z realizovatelných finančních aktiv					3 633
7 Úroky z úvěrů a jiných pohledávek	2 152 102	1 575 598	989 771	486 199	1 451 057
8 Úroky z finančních investic držených do splatnosti					
9 Zisk ze zajišťovacích úrokových derivátů					
10 Úroky z ostatních aktiv	1 240	291	237	92	877
11 Úrokové náklady	-1 396 744	-1 040 494	-657 484	-321 835	-843 324
12 Úroky na vklady, úvěry a ost.fin.závazky vůči centr.bankám	-105				
13 Úroky na finanční závazky k obchodování					
14 Úroky na finanční závazky v reálné hodnotě vykázané do Z/Z					
15 Úroky na finanční závazky v naběhlé hodnotě	-1 396 640	-1 040 494	-657 484	-321 835	-843 324
16 Ztráta ze zajišťovacích úrokových derivátů					
17 Úroky na ostatní závazky					
18 Náklady na základní kapitál splatný na požádání					
19 Výnosy z dividend	0	0	0	0	3 358
20 Výnosy z dividend z finančních aktiv k obchodování					3 358
21 Výnosy z dividend z finan.aktiv v RH vykázaných do Z/Z					
22 Výnosy z dividend z realizovatelných finančních aktiv					
23 Výnosy z dividend od přidružených a ovládaných osob					
24 Výnosy z poplatků a provizí	89 637	57 843	38 881	23 500	147 726
25 Poplatky a provize z operací a finan.nástrojů pro zákazníky	53 728	37 561	26 645	17 680	71 559
26 Poplatky a provize z obstarání emisí					
27 Poplatky a provize z obstarání finančních nástrojů	53 728	37 561	26 645	17 680	71 559
28 Poplatky a provize za poradenskou činnost					
29 Poplatky a provize z clearingů a vypořádání					
30 Poplatky a provize za obhospodařování hodnot	6 980	1 367	393		24 939
31 Poplatky a provize za správu, úschovu a uložení hodnot	1 508	692	677	113	2 217
32 Poplatky a provize z příslibů a záruk	11 172	6 840	4 055	2 196	2 492
33 Poplatky a provize z platebního styku	9 509	6 731	4 236	1 861	7 214
34 Poplatky a provize ze strukturovaného financování					
35 Poplatky a provize ze sekuritizace					
36 Poplatky a provize z ostatních služeb	6 742	4 652	2 876	1 650	39 307
37 Náklady na poplatky a provize	-57 612	-37 132	-23 859	-11 315	-68 955
38 Poplatky a provize na operace s finančními nástroji	-3 494	-2 444	-1 534	-681	-2 952
39 Poplatky a provize na obhospodařování hodnot					
40 Poplatky a provize na správu, úschovu a uložení hodnot	-1 581	-933	-663	-237	-7 514
41 Poplatky a provize na clearing a vypořádání					
42 Poplatky a provize na sekuritizaci					
43 Poplatky a provize na ostatní služby	-52 536	-33 755	-21 662	-10 396	-58 490
44 Realizované Z/Z z finan.aktiv a závazků nevykáz. v RH do Z/Z	8 549	8 549	8 549	135	26
45 Zisk [ztráta] z realizovatelných finančních aktiv					
46 Zisk [ztráta] z úvěrů a jiných pohledávek	8 549	8 549	8 549	135	26
47 Zisk [ztráta] z finančních investic držených do splatnosti					
48 Zisk [ztráta] z finančních závazků v naběhlé hodnotě					

< pokračování

49	Zisk (ztráta) z ostatních závazků					
50	Zisk (ztráta) z finančních aktiv a závazků k obchodování	-1 122 627	57 799	279 776	286 859	182 451
51	Zisk (ztráta) z kapitálových nástrojů a akciových derivátů	2	79	64	5	6 115
52	Zisk (ztráta) z úrokových nástrojů (včetně úrok. Derivátů)	2 088	7 292	-5 377	-804	-12 820
53	Zisk (ztráta) z měnových nástrojů (včetně měn. Derivátů)	-1 124 717	50 428	285 089	287 658	189 162
54	Zisk (ztráta) z úvěrových nástrojů (včetně úvěr. Derivátů)					
55	Zisk (ztráta) z komodit a komoditních derivátů	0	0	0	0	-7
56	Zisk (ztráta) z ostatních nástrojů včetně hybridních					
57	Zisk (ztráta) z finan. Aktiv a závazků v RH vykázané do Z/Z	191				
58	Zisk (ztráta) ze zajišťovacího účetnictví		484	392	-37	-17 358
59	Kurzové rozdíly	1 141 881	-18 046	-266 264	-284 302	-210 834
60	Zisk (ztráta) z odúčtování aktiv j. než držení k prodeji	789	349			-1 691
61	Ostatní provozní výnosy	22 456	14 313	11 617	5 827	22 417
62	Ostatní provozní náklady	-57 711	-35 909	-25 563	-12 576	-39 697
63	Správní náklady	-459 285	-291 831	-197 975	-101 126	-389 920
64	Náklady na zaměstnance	-214 185	-153 625	-102 763	-47 112	-181 627
65	Mzdy a platy	-159 362	-112 923	-75 021	-34 364	-132 643
66	Sociální a zdravotní pojištění	-48 736	-36 075	-24 432	-11 250	-43 313
67	Penzijní a podobné výdaje					
68	Náklady na dočasné zaměstnance					
69	Odměny – vlastní kapitálové nástroje					
70	Ostatní náklady na zaměstnance	-6 087	-4 627	-3 310	-1 498	-5 671
71	Ostatní správní náklady	-245 100	-138 206	-95 212	-54 014	-208 292
72	Náklady na reklamu	-1 878	-1 300	-1 140	-50	-945
73	Náklady na poradenství	-66 229	-31 272	-25 942	-20 341	-47 585
74	Náklady na informační technologie	-18 188	-13 228	-8 415	-3 839	-16 290
75	Náklady na outsourcing					
76	Nájemné	-50 956	-37 457	-24 492	-11 994	-44 390
77	Jiné správní náklady	-107 850	-54 949	-35 223	-17 790	-99 082
78	Odpisy	-30 517	-20 533	-11 566	-5 100	-17 772
79	Odpisy pozemků, budov a zařízení	-9 449	-6 539	-4 143	-2 074	-6 032
80	Odpisy investic do nemovitostí					
81	Odpisy nehmotného majetku	-21 068	-13 994	-7 423	-3 026	-11 740
82	Tvorba rezerv	-5 684				
83	Ztráty ze znehodnocení	-156 239	12 361	102 372	-756	-82 775
84	Ztráty ze znehodnocení finan.aktiv nevykázaných v RH do Z/Z	-155 685	12 776	102 649	-618	-82 221
85	Ztráty ze znehodnocení finančních aktiv v pořizovací ceně					
86	Ztráty ze znehodnocení realizovatelných finančních aktiv					
87	Ztráty ze znehodnocení úvěrů a jiných pohledávek	-155 685	12 776	102 649	-618	-82 221
88	Ztráty ze znehodnocení finan.investic držení do splatnosti					
89	Ztráty ze znehodnocení nefinančních aktiv	-554	-416	-277	-139	-554
90	Ztráty ze znehodnocení pozemků, budov a zařízení					
91	Ztráty ze znehodnocení investic do nemovitostí					
92	Ztráty ze znehodnocení goodwillu	-554	-416	-277	-139	-554
93	Ztráty ze znehodnocení nehmotného majetku					
94	Ztráty ze znehodnocení účastí v přídr. a ovlád.os.a sp.podn.					
95	Ztráty ze znehodnocení ostatních nefinančních aktiv					
96	Negativní goodwill bezprostředně zahrnutý do výkazu Z/Z					
97	Podíl na Z/Z přídr. A ovládaných osob a společných podniků					

< pokračování

98	Zisk nebo ztráta z neoběžných aktiv a vyřazovaných skupin					
99	Zisk nebo ztráta z pokračujících činností před zdaněním	314 800	440 286	350 650	112 321	278 395
100	Náklady na daň z příjmů	-73 579	-91 319	-74 223	-27 404	-69 712
101	Zisk nebo ztráta z pokračujících činností po zdanění	241 221	348 967	276 427	84 918	208 683
102	Zisk nebo ztráta z ukončované činnosti po zdanění					
103	Zisk nebo ztráta po zdanění	241 221	348 967	276 427	84 918	208 683

5.3 POHLEDÁVKY A JEJICH ZNEHODNOCENÍ

V tis. Kč							31.12.2008
	Hodnota před znehodnocením	Účetní hodnota (netto)	Opravné položky k jednotlivým pohledávkám	Opravné položky k portfoliu pohledávek jednotlivě bez znehodnocení	Opravné položky k portfoliu jednotlivě nevýznamných pohledávek	Kumulovaná ztráta z ocenění reálnou hodnotou	
	1	2	3	4	5	6	
1	Pohledávky z finančních činností celkem	33 074 039	32 409 011	665 028	0	0	0
2	Pohledávky za úvěrovými institucemi	2 472 578	2 472 578	0	0	0	0
3	Pohledávky za úvěrovými institucemi bez selhání	2 472 578	2 472 578	0	0	0	0
4	Standardní pohledávky za úvěrovými institucemi	2 472 578	2 472 578				
5	Sledované pohledávky za úvěrovými institucemi	0					
6	Pohledávky za úvěrovými institucemi se selháním	0	0	0	0	0	0
7	Nestandardní pohledávky za úvěrovými institucemi	0					
8	Pochybné pohledávky za úvěrovými institucemi	0					
9	Ztrátové pohledávky za úvěrovými institucemi	0					
10	Pohledávky za jinými osobami než úvěr.institucemi	30 601 461	29 936 433	665 028	0	0	0
11	Pohledávky za j. osobami než úvěr.institucemi bez selhání	29 798 900	29 717 742	81 158	0	0	0
12	Standardní pohledávky za jinými osobami než úvěr.institucemi	26 934 226	26 934 226				
13	Sledované pohledávky za jin. osobami než úvěr.institucemi	2 864 674	2 783 516	81 158			
14	Pohledávky za jin. osobami než úvěr.institucemi se selháním	802 561	218 691	583 870	0	0	0
15	Nestandardní pohledávky za jin. osobami než úvěr.institucemi	271 059	90 148	180 911			
16	Pochybné pohledávky za jinými osobami než úvěr.institucemi	70 779	56 493	14 286			
17	Ztrátové pohledávky za jinými osobami než úvěr.institucemi	460 723	72 050	388 673			

V tis. Kč							30.9.2008
	Hodnota před znehodnocením	Účetní hodnota (netto)	Opravné položky k jednotlivým pohledávkám	Opravné položky k portfoliu pohledávek jednotlivě bez znehodnocení	Opravné položky k portfoliu jednotlivě nevýznamných pohledávek	Kumulovaná ztráta z ocenění reálnou hodnotou	
	1	2	3	4	5	6	
1	Pohledávky z finančních činností celkem	34 357 722	33 859 922	497 800	0	0	0
2	Pohledávky za úvěrovými institucemi	4 514 598	4 514 598	0	0	0	0
3	Pohledávky za úvěrovými institucemi bez selhání	4 514 598	4 514 598	0	0	0	0
4	Standardní pohledávky za úvěrovými institucemi	4 514 598	4 514 598				
5	Sledované pohledávky za úvěrovými institucemi	0					
6	Pohledávky za úvěrovými institucemi se selháním	0	0	0	0	0	0
7	Nestandardní pohledávky za úvěrovými institucemi	0					
8	Pochybné pohledávky za úvěrovými institucemi	0					
9	Ztrátové pohledávky za úvěrovými institucemi	0					
10	Pohledávky za jinými osobami než úvěr.institucemi	29 843 123	29 345 323	497 800	0	0	0
11	Pohledávky za j. osobami než úvěr.institucemi bez selhání	28 525 191	28 516 316	8 874	0	0	0
12	Standardní pohledávky za jinými osobami než úvěr.institucemi	28 003 536	28 003 536				

INFORMACE O HOSPODAŘENÍ BANKY A O ŘÍZENÍ RIZIK

5

< pokračování

13	Sledované pohledávky za jin. osobami než úvěr.institucemi	521 655	512 780	8 874		
14	Pohledávky za jin. osobami než úvěr.institucemi se selháním	1 317 932	829 007	488 926	0	0
15	Nestandardní pohledávky za jin. osobami než úvěr.institucemi	856 419	771 308	85 112		
16	Pochybné pohledávky za jinými osobami než úvěr.institucemi	0				
17	Ztrátové pohledávky za jinými osobami než úvěr.institucemi	461 513	57 699	403 814		

		30.6.2008					
		Hodnota před znehodnocením	Účetní hodnota (netto)	Opravné položky k jednotlivým pohledávkám	Opravné položky k portfoliu. jednotlivě bez znehodnocení	Opravné položky k portfoliu jednotlivě nevýznamných. pohledávek	Kumulovaná ztráta z ocenění reálnou hodnotou
1	Pohledávky z finančních činností celkem	36 056 463	35 649 499	406 964	0	0	0
2	Pohledávky za úvěrovými institucemi	6 162 439	6 162 439	0	0	0	0
3	Pohledávky za úvěrovými institucemi bez selhání	6 162 439	6 162 439	0	0	0	0
4	Standardní pohledávky za úvěrovými institucemi	6 162 439	6 162 439				
5	Sledované pohledávky za úvěrovými institucemi	0					
6	Pohledávky za úvěrovými institucemi se selháním	0	0	0	0	0	0
7	Nestandardní pohledávky za úvěrovými institucemi	0					
8	Pochybné pohledávky za úvěrovými institucemi	0					
9	Ztrátové pohledávky za úvěrovými institucemi	0					
10	Pohledávky za jinými osobami než úvěr.institucemi	29 894 024	29 487 060	406 964	0	0	0
11	Pohledávky za j. osobami než úvěr.institucemi bez selhání	29 350 815	29 350 815	0	0	0	0
12	Standardní pohledávky za jinými osobami než úvěr.institucemi	29 350 412	29 350 412				
13	Sledované pohledávky za jin. osobami než úvěr.institucemi	402	402				
14	Pohledávky za jin. osobami než úvěr.institucemi se selháním	543 209	136 245	406 964	0	0	0
15	Nestandardní pohledávky za jin. osobami než úvěr.institucemi	64 374	50 825	13 549			
16	Pochybné pohledávky za jinými osobami než úvěr.institucemi	0					
17	Ztrátové pohledávky za jinými osobami než úvěr.institucemi	478 835	85 420	393 415			

		31.3.2008					
		Hodnota před znehodnocením	Účetní hodnota (netto)	Opravné položky k jednotlivým pohledávkám	Opravné položky k portfoliu. jednotlivě bez znehodnocení	Opravné položky k portfoliu jednotlivě nevýznamných. pohledávek	Kumulovaná ztráta z ocenění reálnou hodnotou
1	Pohledávky z finančních činností celkem	29 836 747	29 326 518	510 229	0	0	0
2	Pohledávky za úvěrovými institucemi	3 397 276	3 397 276	0	0	0	0
3	Pohledávky za úvěrovými institucemi bez selhání	3 397 276	3 397 276	0	0	0	0
4	Standardní pohledávky za úvěrovými institucemi	3 397 276	3 397 276				
5	Sledované pohledávky za úvěrovými institucemi	0					
6	Pohledávky za úvěrovými institucemi se selháním	0	0	0	0	0	0

< pokračování

7	Nestandardní pohledávky za úvěrovými institucemi	0					
8	Pochybné pohledávky za úvěrovými institucemi	0					
9	Ztrátové pohledávky za úvěrovými institucemi	0					
10	Pohledávky za jinými osobami než úvěr.institucemi	26 439 470	25 929 241	510 229	0	0	0
11	Pohledávky za j. osobami než úvěr.institucemi bez selhání	25 546 167	25 546 167	0	0	0	0
12	Standardní pohledávky za jinými osobami než úvěr.institucemi	25 545 714	25 545 714				
13	Sledované pohledávky za jin. osobami než úvěr.institucemi	453	453				
14	Pohledávky za jin. osobami než úvěr.institucemi se selháním	893 303	383 074	510 229	0	0	0
15	Nestandardní pohledávky za jin. osobami než úvěr.institucemi	415 424	298 608	116 816			
16	Pochybné pohledávky za jinými osobami než úvěr.institucemi	282	282				
17	Ztrátové pohledávky za jinými osobami než úvěr.institucemi	477 598	84 185	393 413			

5.4 FINANČNÍ AKTIVA PODLE ZNEHODNOCENÍ, SEKTORŮ A OCENĚNÍ

V tis. Kč		31.12.2008				
		Hodnota před znehodnocením	Opravné položky	Kumulovaná ztráta z ocenění reálnou hodnotou		Účetní hodnota (netto)
	Finanční aktiva oceňovaná naběhlou hodnotou nebo pořizovací cenou	Finanční aktiva oceňovaná reálnou hodnotou	Finanční aktiva oceňovaná naběhlou hodnotou nebo pořizovací cenou	Finanční aktiva oceňovaná reálnou hodnotou	Finanční aktiva oceňovaná naběhlou hodnotou nebo pořizovací cenou	Finanční aktiva oceňovaná reálnou hodnotou
3	Pohledávky bez znehodnocení	34 414 526	0	0	0	34 414 526
9	Pohledávky se znehodnocením	3 627 753	0	674 900	0	2 952 853

V tis. Kč		30.9.2008				
		Hodnota před znehodnocením	Opravné položky	Kumulovaná ztráta z ocenění reálnou hodnotou		Účetní hodnota (netto)
	Finanční aktiva oceňovaná naběhlou hodnotou nebo pořizovací cenou	Finanční aktiva oceňovaná reálnou hodnotou	Finanční aktiva oceňovaná naběhlou hodnotou nebo pořizovací cenou	Finanční aktiva oceňovaná reálnou hodnotou	Finanční aktiva oceňovaná naběhlou hodnotou nebo pořizovací cenou	Finanční aktiva oceňovaná reálnou hodnotou
3	Pohledávky bez znehodnocení	37 146 007	0	0	0	37 146 007
9	Pohledávky se znehodnocením	1 804 487	0	507 673	0	1 296 815

V tis. Kč		30.6.2008				
		Hodnota před znehodnocením	Opravné položky	Kumulovaná ztráta z ocenění reálnou hodnotou		Účetní hodnota (netto)
	Finanční aktiva oceňovaná naběhlou hodnotou nebo pořizovací cenou	Finanční aktiva oceňovaná reálnou hodnotou	Finanční aktiva oceňovaná naběhlou hodnotou nebo pořizovací cenou	Finanční aktiva oceňovaná reálnou hodnotou	Finanční aktiva oceňovaná naběhlou hodnotou nebo pořizovací cenou	Finanční aktiva oceňovaná reálnou hodnotou
3	Pohledávky bez znehodnocení	39 317 724	0	0	0	39 317 724
9	Pohledávky se znehodnocením	493 957	0	416 837	0	77 120

V tis. Kč		31.3.2008				
		Hodnota před znehodnocením	Opravné položky	Kumulovaná ztráta z ocenění reálnou hodnotou		Účetní hodnota (netto)
	Finanční aktiva oceňovaná naběhlou hodnotou nebo pořizovací cenou	Finanční aktiva oceňovaná reálnou hodnotou	Finanční aktiva oceňovaná naběhlou hodnotou nebo pořizovací cenou	Finanční aktiva oceňovaná reálnou hodnotou	Finanční aktiva oceňovaná naběhlou hodnotou nebo pořizovací cenou	Finanční aktiva oceňovaná reálnou hodnotou
3	Pohledávky bez znehodnocení	36 492 794	0	0	0	36 492 794
9	Pohledávky se znehodnocením	845 102	0	520 102	0	325 000

5.5 INFORMACE O RESTRUKTURALIZOVANÝCH POHLEDÁVKÁCH

RESTRUKTURALIZOVANÉ POHLEDÁVKY ZA ÚČETNÍ OBDOBÍ V HODNOTĚ PŘED ZNEHODNOCENÍM

V tis. Kč	31.12.2008	30.9.2008	30.6.2008	31.3.2008	31.12.2007
2 Pohledávky oceňované naběhlou hodnotou	0	0	0	0	0
3 Pohledávky oceňované reálnou hodnotou	0	0	0	0	0

5.6 DERIVÁTY

DERIVÁTY K OBCHODOVÁNÍ - AKTIVA

V tis. Kč	31.12.2008	30.9.2008	30.6.2008	31.3.2008	31.12.2007
reálná hodnota	234 656	128 570	205 265	89 023	92 435
jmenovitá hodnota	21 048 278	22 404 413	45 871 433	14 557 688	18 229 601

DERIVÁTY K OBCHODOVÁNÍ - PASIVA

V tis. Kč	31.12.2008	30.9.2008	30.6.2008	31.3.2008	31.12.2007
reálná hodnota	459 970	137 763	86 222	70 744	108 647
jmenovitá hodnota	21 276 004	22 420 233	45 754 186	14 540 898	18 244 304

DERIVÁTY ZAJIŠŤOVACÍ - AKTIVA

V tis. Kč	31.12.2008	30.9.2008	30.6.2008	31.3.2008	31.12.2007
reálná hodnota	0	0	0	0	0
jmenovitá hodnota	0	0	0	0	0

DERIVÁTY ZAJIŠŤOVACÍ - PASIVA

V tis. Kč	31.12.2008	30.9.2008	30.6.2008	31.3.2008	31.12.2007
reálná hodnota	0	0	0	0	0
jmenovitá hodnota	0	0	0	0	0

5.7 POMĚROVÉ A DALŠÍ UKAZATELE

1. ÚDAJE O KAPITÁLU

V tis. Kč	31.12.2008	30.9.2008	30.6.2008	31.3.2008	31.12.2007
a) Souhrnná výše původního kapitálu (Tier 1)	2 717 035	2 715 876	2 714 320	2 726 118	2 518 282
b) Souhrnná výše dodatkového kapitálu (Tier 2)	652 110	597 263	578 617	613 487	644 603
c) Souhrnná výše kapitálu na krytí tržního rizika (Tier 3)	-	-	-	-	-
d) Souhrnná výše odčitatelných položek	-	-	-	-	-
e) Souhrnná výše kapitálu po zohlednění odčitatelných položek	3 369 145	3 313 139	3 292 937	3 339 605	3 162 885

2. POMĚROVÉ UKAZATELE

V tis. Kč	31.12.2008	30.9.2008	30.6.2008	31.3.2008	31.12.2007
a) Kapitálová přiměřenost	10,15%	10,26%	9,23%	10,65%	10,58%
b) Rentabilita průměrných aktiv (ROAA)	0,62%	1,28%	1,48%	0,94%	0,74%
c) Rentabilita průměrného kapitálu tier 1 (ROAE)	9,03%	17,51%	20,99%	13,21%	8,96%
d) Aktiva na jednoho zaměstnance [tis.]	144 352	148 992	143 200	150 778	134 799
e) Správní náklady na jednoho zaměstnance [tis.]	1 720	1 468	1 399	1 644	1 585
f) Zisk nebo ztráta po zdanění na jednoho zaměstnance [tis.]	903	1 756	1 954	1 353	848

3. KAPITÁL A KAPITÁLOVÁ PŘIMĚŘENOST

V tis. Kč	31.12.2008	30.9.2008	30.6.2008	31.3.2008
1 Kapitálové požadavky celkem	2 655 478	2 582 676	2 854 082	2 508 005
2 Kap. Pož. K úvěrovému riziku celkem	2 512 505	2 442 542	2 691 652	2 394 113
3 Kap. Pož. K úvěr. Riziku při STA celkem	2 512 505	2 442 542	2 691 652	2 394 113
4 Kap. Pož. K úvěr. Riziku při STA k expozicím celkem	2 512 505	2 442 542	2 691 652	2 394 113
5 Kap. Pož. Při STA k expoz. Vůči centr. Vládám a bankám	0	0	0	0
6 Kap. Pož. Při STA k expoz. Vůči reg. Vládám a míst. Orgánům				
7 Kap. Pož. Při STA k expoz. Vůči org. veřejného sektoru a ost.				
8 Kap. Pož. Při STA k expoz. Vůči mezinárodním rozvoj. Bankám				
9 Kap. Pož. Při STA k expoz. Vůči mezinárodním organizacím				
10 Kap. Pož. Při STA k expoz. Vůči institucím	47 185	117 016	143 162	159 844
11 Kap. Pož. Při STA k podnikovým expoz.	1 818 103	1 713 611	2 099 239	2 182 299
12 Kap. Pož. Při STA k _etailovým expoz.	0	0	0	0
13 Kap. Pož. Při STA k expoz. Zajištěným nemovitostmi	634 255	597 231	430 707	11 558
14 Kap. Pož. Při STA k expoz. Po splatnosti	70	1 653	7 197	26 048
15 Kap. Pož. Při STA k regulatorně vysoce rizikovým expoz.				
16 Kap. Pož. Při STA k expoz. V krytých dluhopisech				
17 Kap. Pož. Při STA ke krátkod. expoz. vůči _eta. A podn. Expoz.	0	0	0	0
18 Kap. Pož. Při STA k expoz. Vůči fondům _etai. Investování				
19 Kap. Pož. Při STA k ostatním expoz.	12 893	13 030	11 346	14 365
20 Kap. Pož. K úvěr. Riziku při STA v IRB k expozicím celkem	0	0	0	0
21 Kap. Pož. Při STA v IRB k expoz. Vůči centr. vládám a bankám	0	0	0	0
22 Kap. Pož. Při STA v IRB k expoz. Vůči institucím	0	0	0	0
23 Kap. Pož. Při STA v IRB k podnikovým expoz.	0	0	0	0
24 Kap. Pož. Při STA v IRB k _etailovým expoz.	0	0	0	0
25 Kap. Pož. Při STA v IRB k akciovým expoz.	0	0	0	0
26 Kap. Pož. Při STA v IRB k ostatním expoz.				
27 Kap. Pož. K úvěr. Riziku při STA k sekuritizovaným expozicím				
28 Kap. Pož. K úvěr. Riziku při IRB celkem	0	0	0	0

< pokračování

29	Kap. pož. k úvěr. riziku při IRB k vybr. expozicím celkem	0	0	0	0
30	Kap. pož. při IRB k expoz. vůči centr. vládám a bankám	0	0	0	0
31	Kap. pož. při IRB k expoz. vůči institucím	0	0	0	0
32	Kap. pož. při IRB k podnikovým expoz.	0	0	0	0
33	Kap. pož. při IRB k retailovým expoz.	0	0	0	0
34	Kap. pož. k úvěr. riziku při IRB k akciovým expozicím	0	0	0	0
35	Kap. pož. k úvěr. riziku při IRB k sekuritizovaným expozicím				
36	Kap. pož. k úvěr. riziku při IRB k ostatním expozicím				
37	Kap. pož. k vypořádacímu riziku				
38	Kap. pož. k pozičnímu, měnovému a komoditnímu riziku celkem	39 120	36 281	39 912	40 006
39	Kap. pož. k trž. riziku při stand. přístupu (STA) celkem	39 120	36 281	39 912	40 006
40	Kap. pož. při STA k úrokovému riziku	23 800	25 182	29 159	29 928
41	Kap. pož. při STA k akciovému riziku	827	899	1 026	0
42	Kap. pož. při STA k měnovému riziku	13 625	6 332	8 279	8 123
43	Kap. pož. při STA ke komoditnímu riziku	867	3 867	1 448	1 955
44	Kap. pož. k trž. riziku při přístupu založ. na vl. modelech				
45	Kap. pož. k operačnímu riziku celkem	103 854	103 854	103 854	73 885
46	Kap. pož. k oper. riziku při BIA	103 854	103 854	103 854	73 885
47	Kap. pož. k oper. riziku při TSA				
48	Kap. pož. k oper. riziku při ASA				
49	Kap. pož. k oper. riziku při AMA	0	0	0	0
50	Kap. pož. k riziku angažovanosti obch. portfolia			18 675	
51	Kap. pož. k ostatním nástrojům obch. portfolia				
52	Přechodný kap. pož. - dorovnání k Basel 1				

KONSOLIDAČNÍ CELEK, KDE JE BANKA OVLÁDAJÍCÍ OSOBOU

5.8 ROZVAHA

AKTIVA

ÚDAJ KOMPENZOVANÝ O OPRAVNÉ POLOŽKY A OPRAVKY

V tis. Kč	31.12.2008	30.9.2008	30.6.2008	31.3.2008	31.12.2007
1 Aktiva celkem	38 669 014	39 630 831	40 675 851	37 999 860	33 320 099
2 Pokladní hotovost a pohledávky vůči centrálním bankám	4 948 843	4 554 713	3 732 153	7 469 467	2 088 883
3 Pokladní hotovost	59 076	46 888	51 416	68 113	39 686
4 Pohledávky vůči centrálním bankám	4 889 767	4 507 825	3 680 737	7 401 354	2 049 197
5 Finanční aktiva k obchodování	935 863	817 141	912 332	800 503	803 133
6 Deriváty k obchodování s kladnou reálnou hodnotou	234 657	128 570	205 265	89 022	92 435
7 Kapitálové nástroje k obchodování	0	0	0	0	0
8 Dluhové cenné papíry k obchodování	701 206	688 572	707 067	711 481	710 698
9 Pohledávky k obchodování	0	0	0	0	0
10 Pohledávky k obchodování vůči úvěrovým institucím	0	0	0	0	0
11 Pohledávky k obchodování vůči j. osobám než úvěr. institucím	0	0	0	0	0
12 Ostatní pohledávky k obchod. sektorově nečleněné	0	0	0	0	0
13 Finanční aktiva v reálné hodnotě vykázané do zisku nebo ztráty	0	0	-2 149	0	0
14 Kapitálové nástroje v reálné hodnotě vykázané do Z/Z	0	0	-2 149	0	0
15 Dluhové cenné papíry v reálné hodnotě vykázané do Z/Z	0	0	0	0	0
16 Pohledávky v reálné hodnotě vykázané do zisku nebo ztráty	0	0	0	0	0
17 Pohledávky v reálné hodnotě vykázané do Z/Z vůči úvěr. inst.	0	0	0	0	0
18 Pohledávky v RH vykázané do Z/Z vůči j.osobám než úvěr.inst.	0	0	0	0	0
19 Ostatní pohledávky v RH vykázané do Z/Z sektorově nečleněné	0	0	0	0	0
20 Realizovatelná finanční aktiva	68	63	61	64	68
21 Kapitálové nástroje realizovatelné	68	63	61	64	68
22 Dluhové cenné papíry realizovatelné	0	0	0	0	0
23 Pohledávky realizovatelné	0	0	0	0	0
24 Pohledávky realizovatelné vůči úvěrovým institucím	0	0	0	0	0
25 Pohledávky realizovatelné vůči j.osobám než úvěr.institucím	0	0	0	0	0
26 Ostatní pohledávky realizovatelné sektorově nečleněné	0	0	0	0	0
27 Úvěry a jiné pohledávky	32 371 909	33 779 806	35 571 115	29 246 851	29 884 839
28 Dluhové cenné papíry neobchodovatelné	0	0	0	0	0
29 Pohledávky	32 371 909	33 779 806	35 571 115	29 246 851	29 884 839
30 Pohledávky vůči úvěrovým institucím	2 479 537	4 521 803	6 171 399	3 404 956	3 800 026
31 Pohledávky vůči osobám jiným než úvěrovým institucím	29 827 032	29 258 003	29 399 716	25 841 895	26 009 900
32 Ostatní pohledávky sektorově nečleněné	65 339	72 605	55 139	83 508	74 912
33 Finanční investice držené do splatnosti	0	0	0	0	0
34 Dluhové cenné papíry držené do splatnosti	0	0	0	0	0
35 Pohledávky držené do splatnosti	0	0	0	0	0
36 Pohledávky držené do splatnosti vůči úvěrovým institucím	0	0	0	0	0
37 Pohledávky držené do splatnosti vůči j.osobám než úvěr.inst.	0	0	0	0	0
38 Ostatní pohledávky držené do splatnosti sektorově nečleněné	0	0	0	0	0
39 Zajišťovací deriváty s kladnou reálnou hodnotou	0	0	0	0	0
40 Zajišť. deriváty s kladnou RH - zajištění reálné hodnoty	0	0	0	0	0
41 Zajišť. deriváty s kladnou RH - zajištění peněžních toků	0	0	0	0	0

< pokračování

42	Zajišť.deriváty s kl.RH- zaj.čistých investic do zahr.jedn.	0	0	0	0	0
43	Zajišť.deriváty s kladnou RH-zajištění úrok.rizika - RH	0	0	0	0	0
44	Zajišť.deriváty s kladnou RH- zajištění úrok.rizika-pen.toky	0	0	0	0	0
45		0	0	0	0	0
46	Hmotný majetek	304 875	300 665	301 645	303 790	309 072
47	Pozemky, budovy a zařízení	304 875	300 665	301 645	303 790	309 072
48	Investice do nemovitostí	0	0	0	0	0
49	Nehmotný majetek	82 470	83 512	84 950	73 035	72 074
50	Goodwill	0	0	0	0	0
51	Ostatní nehmotný majetek	82 470	83 512	84 950	73 035	72 074
52	Účasti v přidružených a ovládaných osobách a ve spol.podn.	0	0	0	0	0
53	Daňové pohledávky	2 926	588	187	187	187
54	Pohledávky ze splatné daně	2 740	401	0	0	0
55	Pohledávky z odložené daně	187	187	187	187	187
56	Ostatní aktiva	22 059	21 739	20 419	22 455	161 844
57	Neoběžná aktiva a vyřazované skupiny určené k prodeji	0	0	0	0	0

PASIVA

V tis. Kč	31.12.2008	30.9.2008	30.6.2008	31.3.2008	31.12.2007
1 Závazky a vlastní kapitál celkem	38 669 014	39 630 831	40 675 851	37 999 860	33 320 099
2 Závazky celkem	35 627 110	36 463 901	37 584 446	35 101 560	30 507 074
3 Vklady, úvěry a ostatní finanční závazky vůči centr.bankám	0	0	0	0	0
4 Finanční závazky k obchodování	459 972	137 763	110 391	70 743	108 647
5 Deriváty k obchodování se zápornou reálnou hodnotou	459 972	137 763	86 222	70 743	108 647
6 Závazky z krátkých prodejů	0	0	24 170	0	0
7 Vklady, úvěry a ostatní finanční závazky k obchodování	0	0	0	0	0
8 Vklady, úvěry a ostatní fin.závazky k obch. vůči úvěr.inst.	0	0	0	0	0
9 Vklady, úvěry a ost.fin.závaz.k obch.vůči j.os.než úvěr.inst.	0	0	0	0	0
10 Ostatní finanční závazky k obchodování sektorově nečleněné	0	0	0	0	0
11 Emitované dluhové CP určené k odkupu v krátkém období	0	0	0	0	0
12 Finanční závazky v reálné hodnotě vykázané do zisku/ztráty	0	0	0	0	0
13 Vklady,úvěry a ostatní finanční závazky v RH vykázané do Z/Z	0	0	0	0	0
14 Vklady,úvěry a ost.fin.závaz.v RH vyk.do Z/Z vůči úvěr.inst.	0	0	0	0	0
15 Vklady a ost.fin.záv.v RH vyk.do Z/Z vůči j.os.než úvěr.inst.	0	0	0	0	0
16 Ostatní fin.závazky v RH hodnotě vykáž.do Z/Z sektor.nečlen.	0	0	0	0	0
17 Emitované dluhové CP v RH vykázané do zisku nebo ztráty	0	0	0	0	0
18 Podřízené závazky v RH vykázané do zisku nebo ztráty	0	0	0	0	0
19 Finanční závazky v naběhlé hodnotě	35 117 960	36 162 774	37 211 242	34 713 282	30 299 637
20 Vklady, úvěry a ostatní finanční závazky v naběhlé hodnotě	32 400 997	33 429 805	34 489 388	32 019 943	27 632 897
21 Vklady a ost.fin.závazky v naběhlé hodnotě vůči úvěr.inst.	2 303 117	1 730 430	1 831 787	2 136 882	1 950 150
22 Vklady a ost.fin.záv.v naběhlé hodn.vůči j.os.než úvěr.inst.	29 761 950	30 920 247	31 918 822	29 442 108	25 092 311
23 Ostatní finanční závazky v naběhlé hodnotě sektor.nečleněné	335 930	779 128	738 778	440 952	590 436
24 Emitované dluhové cenné papíry v naběhlé hodnotě	2 057 727	2 129 324	2 137 938	2 074 635	2 016 886
25 Podřízené závazky v naběhlé hodnotě	659 235	603 644	583 917	618 703	649 854
26 Finanční závazky spojené s převáděnými aktivy	0	0	0	0	0

< pokračování

27	Zajišťovací deriváty se zápornou reálnou hodnotou	0	0	0	0	0
28	Zajišť. deriváty se zápornou RH - zajištění reálné hodnoty	0	0	0	0	0
29	Zajišť. deriváty se zápornou RH - zajištění peněžních toků	0	0	0	0	0
30	Zajišť.deriváty s záp.RH- zaj.čistých investic do zahr.jedn.	0	0	0	0	0
31	Zajišť.deriváty se zápornou RH-zajištění úrok.rizika - RH	0	0	0	0	0
32	Zajišť.deriváty s záp.RH-zajištění úrok.rizika-peněžní toky	0	0	0	0	0
33	Záporné změny reál. hodnoty portfolia zajišťovaných nástrojů	0	0	0	0	0
34	Rezervy	5 980	0	0	0	0
35	Rezervy na restrukturalizace	0	0	0	0	0
36	Rezervy na daně a soudní spory	0	0	0	0	0
37	Rezervy na důchody a podobné závazky	0	0	0	0	0
38	Rezervy na podrozvahové položky	0	0	0	0	0
39	Rezervy na nevýhodné smlouvy	0	0	0	0	0
40	Ostatní rezervy	5 980	0	0	0	0
41	Daňové závazky	8 045	6 881	6 764	8 367	24 400
42	Závazky ze splatné daně	0	0	0	1 604	17 636
43	Závazky z odložené daně	8 045	6 881	6 764	6 763	6 764
44	Ostatní závazky	35 154	156 483	256 049	309 168	74 390
45	Základní kapitál družstev splatný na požádání	0	0	0	0	0
46	Závazky spojené s vyřazovanými skupinami určenými k prodeji	0	0	0	0	0
47	Vlastní kapitál celkem	3 041 904	3 166 931	3 091 405	2 898 300	2 813 025
48	Základní kapitál	1 838 127	1 838 127	1 838 127	1 838 127	1 838 127
49	Splacený základní kapitál	1 838 127	1 838 127	1 838 127	1 838 127	1 838 127
50	Nesplacený základní kapitál	0	0	0	0	0
51	Emisní ážio	0	0	0	0	0
52	Další vlastní kapitál	0	0	0	0	0
53	Kapitálová složka finančních nástrojů	0	0	0	0	0
54	Ostatní kapitálové nástroje	0	0	0	0	0
55	Fondy z přecenění a ostatní oceňovací rozdíly	0	0	0	0	0
56	Oceňovací rozdíly z hmotného majetku	0	0	0	0	0
57	Oceňovací rozdíly z nehmotného majetku	0	0	0	0	0
58	Zajištění čistých investic do zahraničních jednotek	0	0	0	0	0
59	Zajištění peněžních toků	0	0	0	0	0
60	Oceňovací rozdíly z realizovatelných finančních aktiv	0	0	0	0	0
61	Oceň.rozdíly z neoběž.aktiv a ukončov.čin.určených k prodeji	0	0	0	0	0
62	Ostatní oceňovací rozdíly	0	0	0	0	0
63	Rezervní fondy	967 496	967 496	967 496	758 291	758 291
64	Nerozdělený zisk (neuhrazená ztráta) z předchozích období	7 402	7 402	7 402	216 606	-1 735
65	Vlastní akcie	0	0	0	0	0
66	Zisk (ztráta) za běžné účetní období	228 880	353 907	278 381	85 276	218 341

PODROZVAHA AKTIVA

V tis. Kč	31.12.2008	30.9.2008	30.6.2008	31.3.2008	31.12.2007
1 Úhm poskytnutých příslibů, záruk aj. podrozvah. Pohledávek	23 959 289	26 922 399	50 010 085	18 801 187	22 991 416 681
2 Poskytnuté přísliby a záruky	2 480 746	2 894 586	3 439 538	3 702 940	4 176 930 309
3 Poskytnuté přísliby	1 334 289	1 571 132	2 180 814	2 500 389	2 955 601 149
4 Poskytnuté záruky a ručení	1 146 457	1 323 454	1 258 724	1 202 551	1 221 329 160
5 Poskytnuté záruky z úvěrových derivátů	0	0	0	0	0
6 Poskytnuté záruky ostatní	1 146 457	1 323 454	1 258 724	1 202 551	1 221 329 160
7 Poskytnuté záruky ze směnek	0	0	0	0	0
8 Poskytnuté záruky z akreditivů	0	0	0	0	0
9 Poskytnuté zástavy	0	0	0	0	0
10 Pohledávky ze spotových operací	0	1 193 134	268 847	110 292	113 135 000
11 Pohledávky z pevných termínových operací	21 001 823	22 351 531	45 752 992	14 468 329	18 182 427 689
12 Pohledávky z opcí	46 455	52 882	118 441	89 359	88 657 215
13 Odepsané pohledávky	430 266	430 266	430 266	430 266	430 266 468
14 Hodnoty předané k obhospodařování	0	0	0	0	0
15 Hodnoty předané do úschovy, správy a k uložení	0	0	0	0	0

PODROZVAHA PASIVA

V tis. Kč	31.12.2008	30.9.2008	30.6.2008	31.3.2008	31.12.2007
1 Úhm přijatých příslibů, záruk aj. podrozvahových závazků	56 381 569	68 917 880	88 627 553	57 236 888	58 675 068 206
2 Přijaté přísliby a záruky	4 680 779	11 580 231	12 724 255	12 377 273	16 723 904 424
3 Přijaté přísliby	0	101 753	0	0	0
4 Přijaté záruky a ručení	157 461	324 136	297 085	180 329	254 814 997
5 Přijaté záruky z úvěrových derivátů	0	0	0	0	0
6 Přijaté záruky ostatní	157 461	324 136	297 085	180 329	254 814 997
7 Přijaté záruky ze směnek	4 523 318	11 154 343	12 427 170	12 196 943	16 469 089 426
8 Přijaté záruky z akreditivů	0	0	0	0	0
9 Přijaté zástavy	19 783 570	23 516 957	20 109 835	22 449 683	16 137 956 794
10 Závazky ze spotových operací	0	1 327 373	268 687	110 296	231 540 000
11 Závazky z pevných termínových operací	21 229 550	22 367 351	45 635 745	14 451 539	18 202 819 323
12 Závazky z opcí	46 455	52 882	118 441	89 359	88 657 215
13 Hodnoty převzaté k obhospodařování	2 153 668	1 891 093	1 650 098	841 004	962 248 861
14 Hodnoty převzaté do úschovy, správy a k uložení	8 487 548	8 181 994	8 120 493	6 917 733	6 327 941 589

5.9 VÝKAZ ZISKŮ A ZTRÁT K 31.12.2008

V tis. Kč	31.12.2008	30.9.2008	30.6.2008	31.3.2008	31.12.2007
1 Zisk z finanční a provozní činnosti	952 531	736 182	454 222	217 283	767 613
2 Úrokové výnosy	2 332 681	1 728 723	1 089 253	531 790	1 590 601
3 Úroky z pohledávek vůči centrálním bankám	156 282	135 447	87 794	39 897	115 850
4 Úroky z finančních aktiv k obchodování	28 000	21 086	13 974	6 859	23 351
5 Úroky z finančních aktiv v reálné hodnotě vykázaných do Z/Z	111	111	0	0	0
6 Úroky z realizovatelných finančních aktiv	0	0	0	0	3 607
7 Úroky z úvěrů a jiných pohledávek	2 147 048	1 571 788	987 248	484 942	1 446 916
8 Úroky z finančních investic držených do splatnosti	0	0	0	0	0
9 Zisk ze zajišťovacích úrokových derivátů	0	0	0	0	0
10 Úroky z ostatních aktiv	1 240	291	237	92	877
11 Úrokové náklady	-1 404 551	-1 046 460	-661 500	-323 842	-850 651
12 Úroky na vklady, úvěry a ost.fin.závazky vůči centr.bankám	-105	0	0	0	0
13 Úroky na finanční závazky k obchodování	0	0	0	0	0
14 Úroky na finanční závazky v reálné hodnotě vykázané do Z/Z	0	0	0	0	0
15 Úroky na finanční závazky v naběhlé hodnotě	-1 404 446	-1 046 460	-661 500	-321 834	-843 322
16 Ztráta ze zajišťovacích úrokových derivátů	0	0	0	0	0
17 Úroky na ostatní závazky	0	0	0	-2 008	-7 330
18 Náklady na základní kapitál splatný na požádání	0	0	0	0	0
19 Výnosy z dividend	0	0	0	0	3 358
20 Výnosy z dividend z finančních aktiv k obchodování	0	0	0	0	3 358
21 Výnosy z dividend z finan.aktiv v RH vykázaných do Z/Z	0	0	0	0	0
22 Výnosy z dividend z realizovatelných finančních aktiv	0	0	0	0	0
23 Výnosy z dividend od přidružených a ovládaných osob	0	0	0	0	0
24 Výnosy z poplatků a provizí	89 634	57 840	38 879	23 499	147 708
25 Poplatky a provize z operací s finan.nástroji pro zákazníky	53 728	37 561	26 645	17 680	71 559
26 Poplatky a provize z obstarání emisí	0	0	0	0	0
27 Poplatky a provize z obstarání finančních nástrojů	53 728	37 561	26 645	17 680	71 559
28 Poplatky a provize za poradenskou činnost	0	0	0	0	0
29 Poplatky a provize z clearingů a vypořádání	0	0	0	0	0
30 Poplatky a provize za obhospodařování hodnot	6 980	1 367	393	0	24 939
31 Poplatky a provize za správu, úschovu a uložení hodnot	1 508	692	677	113	2 217
32 Poplatky a provize z příslibů a záruk	11 172	6 840	4 055	2 196	2 477
33 Poplatky a provize z platebního styku	9 509	6 728	4 234	1 860	7 214
34 Poplatky a provize ze strukturovaného financování	0	0	0	0	0
35 Poplatky a provize ze sekuritizace	0	0	0	0	0
36 Poplatky a provize z ostatních služeb	6 738	4 652	2 876	1 650	39 303
37 Náklady na poplatky a provize	-57 737	-37 227	-23 923	-11 349	-69 078
38 Poplatky a provize na operace s finančními nástroji	-3 494	-2 444	-1 534	-681	-2 952
39 Poplatky a provize na obhospodařování hodnot	0	0	0	0	0
40 Poplatky a provize na správu, úschovu a uložení hodnot	-1 581	-933	-663	-237	-7 514
41 Poplatky a provize na clearing a vypořádání	0	0	0	0	0
42 Poplatky a provize na sekuritizaci	0	0	0	0	0
43 Poplatky a provize na ostatní služby	-52 661	-33 850	-21 726	-10 430	-58 613
44 Realizované Z/Z z finan.aktiv a závazků nevykáz. v RH do Z/Z	8 549	8 549	8 549	135	26
45 Zisk (ztráta) z realizovatelných finančních aktiv	0	0	0	0	0
46 Zisk (ztráta) z úvěrů a jiných pohledávek	8 549	8 549	8 549	135	26
47 Zisk (ztráta) z finančních investic držených do splatnosti	0	0	0	0	0
48 Zisk (ztráta) z finančních závazků v naběhlé hodnotě	0	0	0	0	0

INFORMACE O HOSPODAŘENÍ BANKY A O ŘÍZENÍ RIZIK

5

< pokračování

49	Zisk (ztráta) z ostatních závazků	0	0	0	0	0
50	Zisk (ztráta) z finančních aktiv a závazků k obchodování	-1 122 827	57 799	279 776	286 859	182 451
51	Zisk (ztráta) z kapitálových nástrojů a akciových derivátů	2	79	64	5	6 115
52	Zisk (ztráta) z úrokových nástrojů (včetně úrok. derivátů)	2 088	7 292	-5 377	-804	-12 820
53	Zisk (ztráta) z měnových nástrojů (včetně měn. derivátů)	-1 124 717	50 428	285 089	287 658	189 162
54	Zisk (ztráta) z úvěrových nástrojů (včetně úvěr. derivátů)	0	0	0	0	0
55	Zisk (ztráta) z komodit a komoditních derivátů	0	0	0	0	-7
56	Zisk (ztráta) z ostatních nástrojů včetně hybridních	0	0	0	0	0
57	Zisk (ztráta) z finan. aktiv a závazků v RH vykázané do Z/Z	191	0	0	0	0
58	Zisk (ztráta) ze zajišťovacího účetnictví	0	484	392	-37	-17 358
59	Kurzové rozdíly	1 139 587	-18 027	-266 290	-284 315	-210 888
60	Zisk (ztráta) z odúčtování aktiv j. než držení k prodeji	1 498	1 077	0	0	-1 691
61	Ostatní provozní výnosy	35 072	26 667	19 271	8 911	43 856
62	Ostatní provozní náklady	-69 766	-43 243	-30 186	-14 369	-50 721
63	Správní náklady	-423 584	-272 359	-185 297	-95 183	-363 969
64	Náklady na zaměstnance	-214 185	-153 625	-102 763	-47 112	-181 631
65	Mzdy a platy	-159 362	-112 923	-75 021	-34 364	-132 643
66	Sociální a zdravotní pojištění	-48 736	-36 075	-24 432	-11 250	-43 313
67	Penzijní a podobné výdaje	0	0	0	0	0
68	Náklady na dočasně zaměstnance	0	0	0	0	-4
69	Odměny - vlastní kapitálové nástroje	0	0	0	0	0
70	Ostatní náklady na zaměstnance	-6 087	-4 627	-3 310	-1 498	-5 671
71	Ostatní správní náklady	-209 400	-118 734	-82 534	-48 071	-182 338
72	Náklady na reklamu	-1 878	-1 300	-1 140	-50	-945
73	Náklady na poradenství	-67 180	-32 048	-26 453	-20 667	-48 408
74	Náklady na informační technologie	-18 188	-13 228	-8 415	-3 839	-16 290
75	Náklady na outsourcing	-5	-3	-2	-1	-27
76	Nájemné	-22 563	-16 596	-10 898	-5 421	-16 887
77	Jiné správní náklady	-99 587	-55 559	-35 626	-18 093	-99 781
78	Odpisy	-44 351	-31 257	-18 970	-8 803	-31 330
79	Odpisy pozemků, budov a zařízení	-23 196	-17 197	-11 502	-5 754	-19 558
80	Odpisy investic do nemovitostí	0	0	0	0	0
81	Odpisy nehmotného majetku	-21 155	-14 060	-7 468	-3 049	-11 772
82	Tvorba rezerv	-5 684	0	0	0	0
83	Ztráty ze znehodnocení	-174 577	12 776	102 649	-618	-82 221
84	Ztráty ze znehodnocení finan.aktiv nevykázaných v RH do Z/Z	-174 577	12 776	102 649	-618	-82 221
85	Ztráty ze znehodnocení finančních aktiv v pořizovací ceně	0	0	0	0	0
86	Ztráty ze znehodnocení realizovatelných finančních aktiv	0	0	0	0	0
87	Ztráty ze znehodnocení úvěrů a jiných pohledávek	-174 577	12 776	102 649	-618	-82 221
88	Ztráty ze znehodnocení finan.investic držení do splatnosti	0	0	0	0	0
89	Ztráty ze znehodnocení nefinančních aktiv	0	0	0	0	0
90	Ztráty ze znehodnocení pozemků, budov a zařízení	0	0	0	0	0
91	Ztráty ze znehodnocení z investic do nemovitostí	0	0	0	0	0
92	Ztráty ze znehodnocení goodwillu	0	0	0	0	0
93	Ztráty ze znehodnocení nehmotného majetku	0	0	0	0	0
94	Ztráty ze znehodnocení účastí v přídr.a ovlád.os.a sp.podn.	0	0	0	0	0
95	Ztráty ze znehodnocení ostatních nefinančních aktiv	0	0	0	0	0
96	Negativní goodwill bezprostředně zahrnutý do výkazu Z/Z	0	0	0	0	0
97	Podíl na Z/Z přídr. a ovládaných osob a společných podniků	0	0	0	0	0

< pokračování

98	Zisk nebo ztráta z neoběžných aktiv a vyřazovaných skupin	0	0	0	0	0
99	Zisk nebo ztráta z pokračujících činností před zdaněním	304 336	445 342	352 604	112 680	290 094
100	Náklady na daň z příjmů	-75 456	-91 436	-74 223	-27 404	-71 753
101	Zisk nebo ztráta z pokračujících činností po zdanění	228 880	353 907	278 381	85 276	218 341
102	Zisk nebo ztráta z ukončované činnosti po zdanění	0	0	0	0	0
103	Zisk nebo ztráta po zdanění	228 880	353 907	278 381	85 276	218 341

5.10 FINANČNÍ AKTIVA PODLE ZNEHODNOCENÍ, SEKTORŮ A OCENĚNÍ

V tis. Kč		31.12.2008				
		Hodnota před znehodnocením	Opravné položky	Kumulovaná ztráta z ocenění reálnou hodnotou		Účetní hodnota (netto)
	Finanční aktiva oceňovaná naběhlou hodnotou nebo pořizovací cenou	Finanční aktiva oceňovaná reálnou hodnotou	Finanční aktiva oceňovaná naběhlou hodnotou nebo pořizovací cenou	Finanční aktiva oceňovaná reálnou hodnotou	Finanční aktiva oceňovaná naběhlou hodnotou nebo pořizovací cenou	Finanční aktiva oceňovaná reálnou hodnotou
3	Pohledávky bez znehodnocení	37 261 675	0	0	0	37 261 675
9	Pohledávky se znehodnocením	3 627 753	0	674 900	0	2 952 853

V tis. Kč		30.9.2008				
		Hodnota před znehodnocením	Opravné položky	Kumulovaná ztráta z ocenění reálnou hodnotou		Účetní hodnota (netto)
	Finanční aktiva oceňovaná naběhlou hodnotou nebo pořizovací cenou	Finanční aktiva oceňovaná reálnou hodnotou	Finanční aktiva oceňovaná naběhlou hodnotou nebo pořizovací cenou	Finanční aktiva oceňovaná reálnou hodnotou	Finanční aktiva oceňovaná naběhlou hodnotou nebo pořizovací cenou	Finanční aktiva oceňovaná reálnou hodnotou
3	Pohledávky bez znehodnocení	38 287 631	0	0	0	38 287 738
9	Pohledávky se znehodnocením	1 804 487	0	507 673	0	1 296 815

V tis. Kč		30.6.2008				
		Hodnota před znehodnocením	Opravné položky	Kumulovaná ztráta z ocenění reálnou hodnotou		Účetní hodnota (netto)
	Finanční aktiva oceňovaná naběhlou hodnotou nebo pořizovací cenou	Finanční aktiva oceňovaná reálnou hodnotou	Finanční aktiva oceňovaná naběhlou hodnotou nebo pořizovací cenou	Finanční aktiva oceňovaná reálnou hodnotou	Finanční aktiva oceňovaná naběhlou hodnotou nebo pořizovací cenou	Finanční aktiva oceňovaná reálnou hodnotou
3	Pohledávky bez znehodnocení	39 317 724	0	0	0	39 317 724
9	Pohledávky se znehodnocením	493 957	0	416 837	0	77 120

V tis. Kč		31.3.2008				
		Hodnota před znehodnocením	Opravné položky	Kumulovaná ztráta z ocenění reálnou hodnotou		Účetní hodnota (netto)
	Finanční aktiva oceňovaná naběhlou hodnotou nebo pořizovací cenou	Finanční aktiva oceňovaná reálnou hodnotou	Finanční aktiva oceňovaná naběhlou hodnotou nebo pořizovací cenou	Finanční aktiva oceňovaná reálnou hodnotou	Finanční aktiva oceňovaná naběhlou hodnotou nebo pořizovací cenou	Finanční aktiva oceňovaná reálnou hodnotou
3	Pohledávky bez znehodnocení	36 323 204	0	0	0	36 323 204
9	Pohledávky se znehodnocením	845 102	0	520 102	0	325 000

5.11 DERIVÁTY

DERIVÁTY K OBCHODOVÁNÍ - AKTIVA

V tis Kč	31.12.2008	30.9.2008	30.6.2008	31.3.2008	31.12.2007
reálná hodnota	234 656	128 570	205 265	89 023	92 435
jmenovitá hodnota	21 048 278	22 404 413	45 871 433	14 557 688	18 229 601

DERIVÁTY K OBCHODOVÁNÍ - PASIVA

V tis Kč	31.12.2008	30.9.2008	30.6.2008	31.3.2008	31.12.2007
reálná hodnota	459 970	137 763	86 222	70 744	108 647
jmenovitá hodnota	21 276 004	22 420 233	45 754 186	14 540 898	18 244 304

DERIVÁTY ZAJIŠŤOVACÍ - AKTIVA

V tis Kč	31.12.2008	30.9.2008	30.6.2008	31.3.2008	31.12.2007
reálná hodnota	0	0	0	0	0
jmenovitá hodnota	0	0	0	0	0

DERIVÁTY ZAJIŠŤOVACÍ - PASIVA

V tis Kč	31.12.2008	30.9.2008	30.6.2008	31.3.2008	31.12.2007
reálná hodnota	0	0	0	0	0
jmenovitá hodnota	0	0	0	0	0

5.12 POMĚROVÉ A DALŠÍ UKAZATELE

tis. Kč	31.12.2008	30.9.2008	30.6.2008	31.3.2008	31.12.2007
1. Údaje o kapitálu					
a) Souhrnná výše původního kapitálu (Tier 1)	2 723 152	2 722 111	2 720 672	2 739 989	2 522 610
b) Souhrnná výše dodatkového kapitálu (Tier 2)	652 109	597 263	578 617	613 487	644 603
c) Souhrnná výše kapitálu na krytí tržního rizika (Tier 3)	-	-	-	-	-
d) Souhrnná výše odčitatelných položek	-	-	-	-	-
e) Souhrnná výše kapitálu po zohlednění odčitatelných položek	3 375 262	3 319 374	3 299 290	3 353 476	3 167 213
2. Poměrové ukazatele					
a) Kapitálová přiměřenost	10,12%	10,23%	9,23%	10,55%	10,53%
b) Rentabilita průměrných aktiv (ROAA)	0,60%	1,24%	1,49%	0,96%	0,78%
c) Rentabilita průměrného vlastního kapitálu (ROAE)	8,52%	17,63%	20,92%	12,96%	9,42%
d) Aktiva na jednoho zaměstnance (tis.)	144 827	149 550	143 730	151 393	135 448
e) Správní náklady na jednoho zaměstnance (tis.)	1 586	1 370	1 309	1 516	1 480
f) Čistý zisk na jednoho zaměstnance (tis.)	857	1 781	1 967	1 359	888

KAPITÁL A KAPITÁLOVÁ PŘIMĚŘENOST

V tis Kč	31.12.2008	30.9.2008	30.6.2008	31.3.2008
1 Kapitálové požadavky celkem	2 667 467	2 594 618	2 858 276	2 542 196
2 Kap. pož. k úvěrovému riziku celkem	2 522 460	2 454 172	2 695 524	2 398 016
3 Kap. pož. k úvěr. riziku při STA celkem	2 522 460	2 454 172	2 695 524	2 398 016
4 Kap. pož. k úvěr. riziku při STA k expozicím celkem	2 522 460	2 454 172	2 695 524	2 398 016
5 Kap. pož. při STA k expoz. vůči centr. vládám a bankám	0	0	0	0
6 Kap. pož. při STA k expoz. vůči reg. vládám a míst. orgánům				
7 Kap. pož. při STA k expoz. vůči org. veřejného sektoru a ost.				
8 Kap. pož. při STA k expoz. vůči mezinárodním rozvoj. bankám				
9 Kap. pož. při STA k expoz. vůči mezinárodním organizacím				
10 Kap. pož. při STA k expoz. vůči institucím	47 296	117 131	143 306	159 966
11 Kap. pož. při STA k podnikovým expoz.	1 809 218	1 706 504	2 085 146	2 168 254
12 Kap. pož. při STA k retailovým expoz.	0	0	0	0
13 Kap. pož. při STA k expoz. zajištěným nemovitostmi	634 255	597 231	430 707	11 558
14 Kap. pož. při STA k expoz. po splatnosti	70	1 653	7 197	26 048
15 Kap. pož. při STA k regulatorně vysoce rizikovým expoz.				
16 Kap. pož. při STA k expoz. v krytých dluhopisech				
17 Kap. pož. při STA ke krátkod. expoz. vůči inst. a podn. expoz.	0	0	0	0
18 Kap. pož. při STA k expoz. vůči fondům kolekt. investování				
19 Kap. pož. při STA k ostatním expoz.	31 621	31 653	29 168	32 189
20 Kap. pož. k úvěr. riziku při STA v IRB k expozicím celkem	0	0	0	0
21 Kap. pož. při STA v IRB k expoz. vůči centr. vládám a bankám	0	0	0	0
22 Kap. pož. při STA v IRB k expoz. vůči institucím	0	0	0	0
23 Kap. pož. při STA v IRB k podnikovým expoz.	0	0	0	0
24 Kap. pož. při STA v IRB k retailovým expoz.	0	0	0	0
25 Kap. pož. při STA v IRB k akciovým expoz.	0	0	0	0
26 Kap. pož. při STA v IRB k ostatním expoz.				
27 Kap. pož. k úvěr. riziku při STA k sekuritizovaným expozicím				
28 Kap. pož. k úvěr. riziku při IRB celkem	0	0	0	0
29 Kap. pož. k úvěr. riziku při IRB k vybr. expozicím celkem	0	0	0	0
30 Kap. pož. při IRB k expoz. vůči centr. vládám a bankám	0	0	0	0
31 Kap. pož. při IRB k expoz. vůči institucím	0	0	0	0
32 Kap. pož. při IRB k podnikovým expoz.	0	0	0	0
33 Kap. pož. při IRB k retailovým expoz.	0	0	0	0
34 Kap. pož. k úvěr. riziku při IRB k akciovým expozicím	0	0	0	0
35 Kap. pož. k úvěr. riziku při IRB k sekuritizovaným expozicím				
36 Kap. pož. k úvěr. riziku při IRB k ostatním expozicím				
37 Kap. pož. k vypořádacímu riziku				
38 Kap. pož. k pozičnímu, měnovému a komoditnímu riziku celkem	40 842	36 281	39 912	40 015
39 Kap. pož. k trž. riziku při stand. přístupu (STA) celkem	40 842	36 281	39 912	40 015
40 Kap. pož. při STA k úrokovému riziku	23 800	25 182	29 159	29 928
41 Kap. pož. při STA k akciovému riziku	827	899	1 026	0
42 Kap. pož. při STA k měnovému riziku	15 348	6 332	8 279	8 132
43 Kap. pož. při STA ke komoditnímu riziku	867	3 867	1 448	1 955
44 Kap. pož. k trž. riziku při přístupu založ. na vl. modelech				
45 Kap. pož. k operačnímu riziku celkem	104 164	104 164	104 164	104 164
46 Kap. pož. k oper. riziku při BIA	104 164	104 164	104 164	104 164
47 Kap. pož. k oper. riziku při TSA				
48 Kap. pož. k oper. riziku při ASA				

< pokračování

49	Kap. pož. k oper. riziku při AMA	0	0	0	0
50	Kap. pož. k riziku angažovanosti obch. portfolia			18 675	
51	Kap. pož. k ostatním nástrojům obch. portfolia				
52	Přechodný kap. pož. - dorovnání k Basel 1				

5.13 ŘÍZENÍ RIZIK

STRATEGIE, POSTUPY A PŘÍSTUPY K ŘÍZENÍ RIZIK

Základním cílem je zabezpečení dostatečné obezřetnosti při podnikání v rámci banky, tj. zajištění, aby ztráty případně vzniklé při podstupování rizika nesli majitelé, nikoli věřitelé.

Pro naplnění tohoto cíle banka kvalitně a obezřetně řídí rizika, kterým je vystavena, přičemž rizika která identifikovala jako významná pokrývá interním kapitálem:

- V rámci toho jsou rizika sledována, měřena a případně limitována i nad rámec omezení míry rizika požadovaného regulačním orgánem. Interní limity jsou přehodnocovány pravidelně a při významných změnách podmínek na trhu tak, aby odpovídaly celkové strategii banky i tržním a úvěrovým podmínkám. Dodržování stanovených limitů je denně monitorováno a reportováno. V případě jejich eventuálního překročení banka bezodkladně přijímá adekvátní opatření směřující k nápravě.
- U interní kapitálové přiměřenosti si banka stanovuje cíle, kterých chce v stanoveném časovém horizontu dosáhnout (tj. v jakém poměru by rizika měla být interním kapitálem pokryta) a limity, pod které by interní kapitálová přiměřenost neměla poklesnout.

Veškeré interní limity jsou v bance schvalovány nezávisle na obchodních útvarech.

Riziko úvěrové

- *úvěrové riziko investičního portfolia*
- *úvěrové riziko obchodního portfolia*
 - *specifické úrokové riziko*
 - *riziko protistrany*

Kvantifikaci podstupovaných výše uvedených úvěrových rizik zakládá banka na interním ratingovém systému. Při jejich vyhodnocení vychází z funkční závislosti IRB, a to při intervalu spolehlivosti 99,9 %.

- *specifické akciové riziko*

Riziko je vyhodnocováno na základě metodologie VAR.

Úvěrové expozice vůči protistraně resp. emitentovi vznikající bance ze stanovených druhů obchodů omezuje banka interním limitem.

- *riziko koncentrace*

Z pohledu významné koncentrace expozic vůči jedné osobě či jedné skupině ekonomicky spjatých osob banka:

- pravidelně vyhodnocuje a aktualizuje seznam ekonomicky spjatých skupin dlužníků, jakož i sleduje rozsah angažovanosti banky ve vztahu k nim,
- využívá mechanismus interně stanovených úvěrových limitů na smluvní strany i na ekonomicky spjaté skupiny dlužníků,
- formou interních limitů řeší expozice vznikající následkem aktivit banky při snižování úvěrového rizika, vznikající jako expozice v jednom typu kolaterálu nebo v kreditním riziku jedné protistrany poskytující kreditní ochranu.

Z pohledu významné koncentrace expozic vůči skupině osob, kde pravděpodobnost jejich selhání je ovlivněna společným faktorem rizika, banka pravidelně ročně vyhodnocuje expozice zejména ve vztahu k geografickým oblastem.

Ke snižování úvěrových rizik používá banka zejména těchto nástrojů:

- mezibankovní depozita dle standardní smlouvy o započtení pohledávek
- úvěry z repooperací s ČNB i ostatními protistranami jsou zajištěny bonitními aktivy. U klientských obchodů sleduje banka velikost rozsahu přijatých kolaterálů, poskytnutých úvěrů a jejich vzájemného poměru, v členění přes jednotlivé akciové tituly, a vyhodnocuje ukazatel úrovně dostatečnosti agregovaného zajištění úvěrů z rep.
- (klasické) úvěry jsou zajišťovány prioritně rychle likvidními aktivy, jako jsou např. pohledávky k penězům na vkladovém účtu, cenné papíry, směnky, případně lukrativními nemovitostmi k bydlení, eventuálně k podnikání.

- pokud klient nedodá bance měnu dle uzavřeného měnového forwardového obchodu či swapu a je v prodlení, může banka pozici obchodu zavřít, započíst ji, a uhradit případnou svoji zbylou pohledávku z tohoto obchodu za klientem ze složeného kolaterálu, případně z jakékoliv jiné pohledávky klienta za bankou.

Pro posouzení dopadů extrémně nepříznivých úvěrových podmínek na portfolio provádí banka analýzu dopadu úvěrového šoku. Rozsah podstupovaného úvěrového rizika je reportován denně, s výjimkou měsíčně reportovaného rozsahu podstupovaného úvěrového rizika investičního portfolia.

Rozsah podstupovaného úvěrového rizika vyhodnocuje odbor řízení rizik banky. V případě překročení stanovených interních limitů informuje v souladu s interními předpisy banky odbor řízení rizik odbor finančních trhů, který zajistí návrat podstupovaného rizika zpět pod stanovený limit. Ve stanovených případech informuje odbor řízení rizik také představenstvo banky.

Úvěrové riziko plynoucí z jednotlivých úvěrových obchodů vyhodnocuje odbor řízení kreditních rizik banky.

Rozsah podstupovaného rizika dle Pilíře 1 a expozice ve vztahu zejména ke geografickým oblastem. vyhodnocuje ekonomický

odbor banky.

Rozhodovací pravomoc má v rámci kompetencí stanovených vnitřními předpisy banky představenstvo a investiční výbor banky.

RIZIKO TRŽNÍ

- tržní riziko obchodního portfolia, měnové a komoditní pozice

Riziko je vyhodnocováno zejména na základě metodologie VAR, a to při intervalu spolehlivosti 99 % a horizontu 10 obchodních dní. Při jejím vyhodnocení vychází banka z charakteristik relevantního prostředí, tedy úrokových sazeb v jednotlivých měnách, měnových kurzů, cen akcií a komodit. Přitom metoda umožňuje nejenom limitovat celkový rozsah podstupovaného rizika (včetně možnosti agregace či disagregace těchto limitů), ale i stanovit odpovídající objemové limity na expozice.

Rozklad rizikovitosti úrokového portfolia do časových pásem je vyhodnocován hodnotami Present Value Basis Point (PVBP), a to samostatně v jednotlivých měnách.

Banka provádí denně srovnání vyhodnocovaných předchozích odhadů míry podstupovaného rizika se skutečnými výsledky formou zpětného testování (backtesting).

Pro posouzení dopadů extrémně nepříznivých tržních podmínek na portfolio provádí banka stresové testování. To postihuje potencionální náhlé změny hodnot otevřených pozic portfolia vystavených tržnímu riziku, k nimž by mohlo dojít následkem málo pravděpodobných, avšak možných událostí. Přitom scénáře se stanovují zejména tak, aby podchycovaly nejen riziko měnové, komoditní a obecné obchodního portfolia, ale i jeho riziko specifické akciové. Využívány jsou krátko i dlouhodobé historické scénáře.

Diverzifikace tržního rizika je zohledněna v rámci výpočtu VAR i stresového testování.

Rozsah podstupovaného tržního rizika je reportován denně.

- úrokové riziko investičního portfolia

Riziko je vyhodnocováno s využitím stresového scénáře standardizovaného úrokového šoku, tedy okamžitého poklesu / růstu úrokových sazeb v rozsahu 200 bp.

Rozsah podstupovaného úrokového rizika je reportován měsíčně.

Akciové riziko investičního portfolia

Tituly jsou do portfolia zařazovány na podkladě rozhodnutí představenstva banky.

Banka omezuje expozice ve stanovených akciových titulech limity.

Ke snižování tržních rizik používá banka zejména těchto nástrojů:

- zajišťování banky ve vztahu k úrokovému riziku se provádí v rámci standardního procesu řízení likvidity banky

- zajišťování banky ve vztahu k cizoměnovému či akciovému riziku se provádí formou měnových či akciových derivátů.

Rozsah podstupovaného rizika vyhodnocuje odbor řízení rizik banky. V případě překročení stanovených interních limitů informuje v souladu s interními předpisy banky odbor řízení rizik odbor finančních trhů, který zajistí návrat podstupovaného rizika zpět pod stanovený limit. Ve stanovených případech informuje odbor řízení rizik také představenstvo banky.

Rozsah podstupovaného rizika dle Pilíře 1 vyhodnocuje ekonomický odbor banky.

Rozhodovací pravomoc má v rámci kompetencí stanovených vnitřními předpisy banky představenstvo a investiční výbor banky.

RIZIKO OPERAČNÍ

Cíl řízení operačního rizika, tedy minimalizaci operačního rizika při zajištění bankou požadované úrovně jejích aktivit, zabezpečuje banka zejména kontrolními systémy, které v rámci svých řídicích pravomocí uplatňuje každý vedoucí zaměstnanec banky.

Základními prvky aktivního řízení operačních rizik banky je mapa operačních rizik banky a databáze událostí operačního rizika banky:

◦ Do mapy operačních rizik zaznamenávají ředitelé odborů banky identifikovaná operační rizika, mapa následně poskytuje ucelený, do odpovídajících úrovní agregovaný přehled o rozsahu podstupovaného operačního rizika. Tento přehled bance mimo jiné umožňuje specifikovat směry postupu v procesu dalšího omezování tohoto rizika (tedy soustředit přednostně pozornost na kvalitu prostředí u rizik, u nichž byla vyhodnocena hrozba největších ztrát), jakož i rozhodnout, zda:

- jednotlivá podstupovaná rizika přijme,

- bude iniciovat procesy směřující k omezení jejich případných dopadů, či zda

- sníží rozsah nebo zcela ukončí příslušnou aktivitu.

◦ Databáze událostí operačního rizika poskytuje bance zpětnou vazbu k mapě operačních rizik.

Banka má vypracovány pohotovostní plány pro řešení relevantních krizových scénářů operačního rizika.

Odbor řízení rizik banky koordinuje řízení operačního rizika a spravuje mapu operačních rizik banky a databázi událostí operačního rizika.

Rozsah podstupovaného rizika dle Pilíře 1 vyhodnocuje ekonomický odbor banky.

Rozhodovací pravomoc má v rámci kompetencí stanovených vnitřními předpisy banky představenstvo a výkoný výbor banky.

SOUHRNNÁ INFORMACE O PŘÍSTUPU K VNITŘNĚ STANOVENÉ A UDRŽOVANÉ KAPITÁLOVÉ PŘIMĚŘENOSTI

Klíčovým cílem řízení ekonomického kapitálu je zajistit, aby ekonomická rizika podstupovaná bankou neohrozila její solventnost a zároveň aby nebyl ohrožen regulační limit kapitálové přiměřenosti. V rámci strategie banky mimoto stanoví představenstvo jako odraz rizikového apetitu banky hodnotu střednědobého cíle pro rozsah kapitálové přiměřenosti, jakož i hodnotu minimálního požadavku na rozsah kapitálové přiměřenosti.

Banka

- identifikuje rizika která jsou ve vztahu k ní významná a stanovuje pro ně odpovídající vnitřní kapitálovou potřebu
- vyhodnocuje vnitřní kapitálové zdroje.

Představenstvo banky pravidelně sleduje aktuální míru tržních a úvěrových rizik, jakož i ostatních rizik, jímž je banka vystavena, přičemž na základě vyhodnocení aktuální situace přijímá taková opatření v činnosti banky, která vedou ke splnění cíle řízení rizik v bance, tedy k optimalizaci míry podstupovaného rizika ve vztahu ke kapitálovým zdrojům banky a stanoveným obchodním cílům banky. Za účelem zajištění splnění tohoto cíle může představenstvo na základě vlastního hodnocení stanovit další omezení míry podstupovaných rizik, vždy však pouze nad rámec požadavků regulačních.

Banka používá pro:

- stanovení a průběžné posuzování vnitřně stanovené kapitálové potřeby a
 - plánování a průběžné udržování vnitřně stanovených kapitálových zdrojů
- kvantitativní i kvalitativní vstupy, přístupy a metody včetně vlastních expertních analýz, odhadů a scénářů přiměřeně charakteru, rozsahu a složitosti činností probíhajících v rámci banky a s nimi spjatých rizik.

Banka využívá tyto základní přístupy k vnitřnímu procesu řízení kapitálové přiměřenosti:

- kvalitativní přístup,
- kvantitativní přístup bez přímého dopadu do kapitálu,
- kvantitativní přístup s přímým dopadem do kapitálu.

V rámci systému vnitřně stanoveného kapitálu jsou v bance nastavovány procesy a sestavovány a následně analyzovány scénáře tak, aby byly posouzeny a zohledněny:

- procesy plánování, přípravy a schvalování nových činností, produktů nebo systémů,
- veškeré další podstatné probíhající či očekávané změny a faktory v rizikovém profilu nebo ve vnějším prostředí,
- vlivy možných odchylek od očekávaného vývoje, včetně vlivů možných mimořádných okolností,
- výsledky stresového testování,

a to včetně způsobů jejich promítnutí do plánování a zajišťování vnitřně stanovených kapitálových zdrojů.

Délka časového období, pro které banka plánuje a následně udržuje vnitřně stanovenou kapitálovou přiměřenost:

- krátkodobě, standardně ročně. Na podkladě dostupných relevantních informací a v souladu s aktuální fází expanze banky.
- v případě, že by kapitálová přiměřenost klesla pod stanovenou minimální hodnotu, bezodkladně, na stanovené období.

Vnitřně stanovené kapitálové zdroje alokuje banka k podstupovaným významným rizikům, a to v rozsahu jejich vnitřně stanovené kapitálové potřeby.

Další informace o úvěrovém riziku z repo obchodů, půjček či výpůjček cenných papírů nebo komodit, derivátů, transakcí s delší dobou vypořádání a maržových obchodů, v případě obchodního portfolia jde o riziko protistrany z těchto transakcí:

Souhrnná informace o přístupu k posuzování vnitřně stanoveného kapitálu pro riziko protistrany a úvěrových limitů pro expozici vůči protistranám:

Kvantitativní přístup bez přímého dopadu do kapitálu zakládá banka na interním ratingovém systému a při vyhodnocení vnitřně stanoveného kapitálu vychází z funkční závislosti IRB.

V rámci kvantitativního přístupu s přímým dopadem do vnitřně stanoveného kapitálu banka vychází z kapitálové potřeby stanovené Standardizovaným přístupem. Jedná o robustní metodu, přesto, za účelem zajištění, aby nedošlo k podcenění rizika, je uvedeným způsobem vnitřně stanovená kapitálová potřeba navýšena v rozsahu stanoveném představenstvem banky. Expozici vůči protistraně obchodního portfolia omezuje spolu s expozicemi vůči této protistraně vznikajícími z dalších stanovených druhů obchodů s touto protistranou banka interním limitem. Soulad expozice se stanoveným limitem je vyhodnocován a reportován denně.

Souhrnná informace o zásadách pro kolaterál používaný v těchto transakcích a stanovení případných požadavků na převýšení kolaterálu nad hodnotou expozice:

Kolaterál relevantních obchodů tvoří v bance zejména bonitní aktiva, schválená pro obchodování v rámci obchodního portfolia banky. V rámci řízení rizik banky jsou stanoveny požadavky na převýšení ve vztahu k relevantním parametrům kolaterálu a obchodu.

Souhrnná informace o zásadách pro expozice z těchto transakcí s rizikem pozitivní korelace:

Tyto transakce schvaluje představenstvo banky jednotlivě.

Výroční zprávu J&T BANKY, a. s., za rok 2007 je možno získat v sídle J&T BANKY, a. s., Pobřežní 14, Praha 8, 186 00 nebo na internetové stránce J&T BANKY (www.jtbank.cz)

American Express Bank Ltd.

New York, USA
SWIFT: AEIB US 33
Currency: USD

ING Belgium SA/NV

Brussels, Belgium
SWIFT: BBRU BE BB
Currency: EUR

UBS AG

Zurich, Switzerland
SWIFT: UBSW CH ZH 80A
Currency: CHF

CALYON S.A., organizační složka

Praha, Czech Republic
SWIFT: CRLY CZ PP
Currency: CZK, EUR, USD

Československá obchodní banka, a. s.

Praha, Czech Republic
SWIFT: CEKO CZ PP
Currency: CZK, EUR, USD

ING Bank N. V.

Praha, Czech Republic
SWIFT: INGB CZ PP
Currency: CZK, EUR, CHF, GBP, RUB, USD

UniCredit Bank Slovakia, a. s.

Bratislava, Slovak Republic
SWIFT: UNCR SK BX
Currency: EUR

Poštová banka, a. s.

Bratislava, Slovak Republic
SWIFT: POBN SK BA
Currency: EUR

UniCredit Bank Czech Republic, a. s.

Praha, Czech Republic
SWIFT: BACX CZ PP
Currency: CZK, EUR, USD

J&T Bank (ZAO)

Moscow, Russian Federation
SWIFT: TRRY RU MM
Currency: RUB

KONTAKTY

ČESKÁ REPUBLIKA
Pobřežní 14
186 00 Praha 8

J&T BANKA, a. s.
Tel.: +420 221 710 111
Fax: +420 221 710 211
E-mail: info@jtbank.cz