



J&T BANKA, a. s.

Zveřejňované informace  
k 30.6.2012

Část I.

**J&T** BANKA

## OBSAH

<b>1. INFORMACE O BANCE</b>	<b>3</b>
1.1 BANKA UVEŘEJŇUJE	3
1.2 ORGANIZAČNÍ STRUKTURA BANKY	4
1.3 INFORMACE O VZTAZÍCH SE ČLENY DOZORČÍ RADY, ČLENY PŘEDSTAVENSTVA A S DALŠÍMI VEDOUCÍMI ZAMĚSTNANCI BANKY	5
<b>2. ÚDAJE O SLOŽENÍ AKCIONÁŘŮ NEBO ČLENŮ POVINNÉ OSOBY</b>	<b>6</b>
<b>3. ÚDAJE O STRUKTUŘE KONSOLIDAČNÍHO CELKU</b>	<b>13</b>
<b>4. INFORMACE O ČINNOSTECH BANKY</b>	<b>15</b>
4.1 PŘEHLED ČINNOSTÍ VYPLÝVAJÍCÍCH Z LICENCE	15
4.2 PŘEHLED ČINNOSTÍ, KTERÉ BANKA SKUTEČNĚ VYKONÁVÁ	16
4.3 PŘEHLED ČINNOSTÍ, JEJICHŽ VYKONÁVÁNÍ NEBO POSKYTOVÁNÍ BYLO ČNB OMEZENO NEBO VYLOUČENO	16
<b>5. INFORMACE O HOSPODAŘENÍ BANKY A O ŘÍZENÍ RIZIK</b>	<b>17</b>
<b>KONSOLIDAČNÍ CELEK, KDE JE BANKA OVLÁDAJÍCÍ OSOBOU</b>	
5.1 ROZVAHA	17
5.2 VÝKAZ ZISKU A ZTRÁT	18
5.3 FINANČNÍ AKTIVA PODLE ZNEHODNOCENÍ, SEKTORŮ A OCENĚNÍ	18
5.4 DERIVÁTY	20
5.5 POMĚROVÉ A DALŠÍ UKAZATELE	21
<b>J&amp;T BANKA</b>	
5.6 ROZVAHA	23
5.7 VÝKAZ ZISKU A ZTRÁT	28
5.8 POHLEDÁVKY A JEJICH ZNEHODNOCENÍ	30
5.9 FINANČNÍ AKTIVA PODLE ZNEHODNOCENÍ, SEKTORŮ A OCENĚNÍ	33
5.10 INFORMACE O RESTRUKTURALIZOVANÝCH POHLEDÁVKÁCH	34
5.11 DERIVÁTY	34
5.12 POMĚROVÉ A DALŠÍ UKAZATELE	35
5.13 SOUHRNNÁ INFORMACE	38
<b>6. VÝROČNÍ ZPRÁVA</b>	<b>42</b>
<b>7. SEZNAM KORESPONDENČNÍCH BANK</b>	<b>43</b>
<b>KONTAKTY</b>	<b>44</b>

## 1.1 Banka uveřejňuje

**Obchodní název:** J&T BANKA, a. s.

**Právní forma:** Akciová společnost

**Sídlo:** Praha 8, Pobřežní 297/14

**IČ:** 47115378

Je zapsána v obchodním rejstříku vedeném Městským soudem v Praze, oddíl B, vložka 1731.

**Datum zápisu do obchodního rejstříku:** 13. října 1992

**Datum zápisu poslední změny:** 5.6.2012 ( odstoupení člena představenstva a DR)

**Základní kapitál zapsaný v obchodním rejstříku:** 3 358 127 000,- Kč

**Výše splaceného základního kapitálu:** 3 358 127 000,- Kč

Základní kapitál banky je rozvržen na 3 357 126 (slovy: tři miliony třístapadesátsedmtisícstodvacetšest) ks akcií o jmenovité hodnotě 1 000,- Kč (slovy jedentisíc korun českých) a na 700 000 (slovy: sedmsettisíc) akcií o jmenovité hodnotě 1,43 Kč (slovy: jedna koruna česká a čtyřicetři haléře). Všechny akcie jsou kmenové, na jméno, v zaknihované podobě.

**Počet organizačních jednotek:** 1

Rozhodnutím J&T BANKY, a. s., ze dne 14. listopadu 2005 byla založena organizační složka zahraniční banky.

**J&T BANKA, a. s., pobočka zahraniční banky**

**Sídlo:** Dvořákovo nábřeží 8, Bratislava 811 02

**Právní forma:** Organizační složka zahraniční osoby

**IČO:** 35 964 693

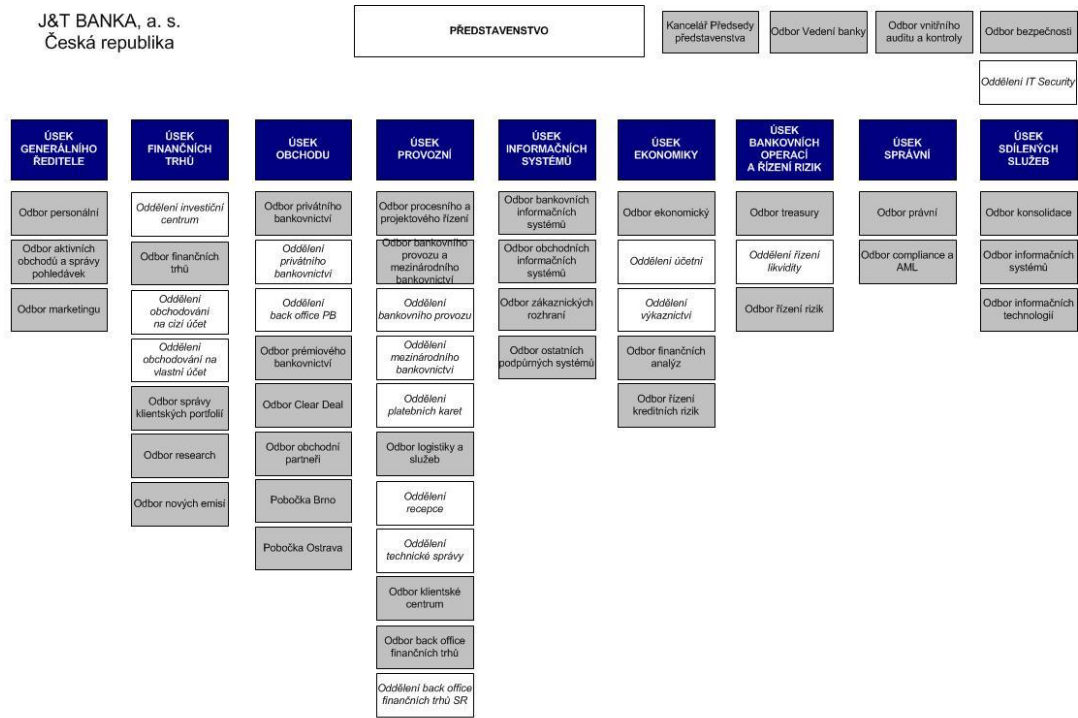
**Den zápisu:** 23.11.2005

1.2 Organizační struktura banky

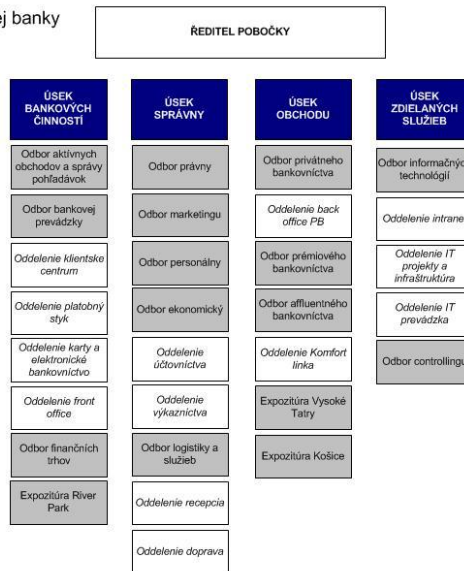
Platná k 30.6.2012

Počet zaměstnanců pobočky k 30.6.2012: 140 (evidenční stav)

Počet zaměstnanců banky k 30.6.2012: 279 (evidenční stav)



J&T BANKA, a. s., pobočka zahraniční banky  
Slovenská republika



### 1.3 Informace o vztazích se členy dozorčí rady, členy představenstva a s dalšími vedoucími zaměstnanci banky

#### Členové představenstva

##### ING. PATRIK TKÁČ

**Funkce:** předseda představenstva

**Funkci vykonává ode dne:** 3.6.1998

**Dosavadní zkušenosti:** Je absolventem Národohospodářské fakulty Ekonomické univerzity v Bratislavě. V roce 1994 získal makléřskou licenci Ministerstva financí SR a v témže roce se stal spoluzakladatelem J&T Securities, s. r. o., obchodníka s cennými papíry. Je čelným představitelem finanční skupiny: je místopředseda představenstva J&T FINANCE GROUP, a.s., generální ředitel skupiny J&T a předsedou představenstva J&T BANKY, a. s.

Firma	IČ	Sídlo	Funkce
J&T FINANCE, a.s.	27592502	Praha 8, Pobřežní 297/14, PSČ 186 00	Představenstvo - člen
J&T FINANCE GROUP, a.s.	31391087	Bratislava, Dvořákovo nábřežie 8, PSČ: 811 02	Představenstvo - místopředseda představenstva
Nadační fond J&T	27162524	Praha 8, Pobřežní 297/14, PSČ 186 00	Správní rada - člen
J&T Bank (Switzerland) Ltd.		Talacker 50, CH-8001, Zurich, Switzerland	Představenstvo - člen
ATLANTIK finanční trhy, a.s.	26218062	Praha 8, Pobřežní 297/14, PSČ 186 00	Dozorčí rada předseda
J&T IB and Capital Markets, a.s.	24766259	Praha 8, Pobřežní 297/14, PSČ 186 00	Dozorčí rada člen

##### ŠTĚPÁN AŠER, MBA

**Funkce:** člen představenstva a generální ředitel banky

**Funkci vykonává ode dne:** 30.5.2006

**Dosavadní zkušenosti:** Je absolventem School of Business and Public Management na George Washington University ve Washingtonu se specializací na finance a finanční trhy. Následně vystudoval MBA z Rochester Institute of Technology. Ve financích v České republice se pohybuje od roku 1997, nejprve jako analytik, později portfoliomanager v Credit Suisse Asset Management. V letech 1999 až 2002 byl členem představenstva Commerz Asset Management odpovědný za řízení portfolií a prodej. V České spořitelně se krátce specializoval v asset managementu na institucionální klienty. Od roku 2003 pracuje v J&T BANCE kde je pověřen vedením úseku řízení a obchodu.

Firma	IČ	Sídlo	Funkce
J&T INVESTIČNÍ SPOLEČNOST, a.s.	476 72 684	Praha 8, Pobřežní 297/14, PSČ 186 00	Dozorčí rada - člen
J&T Bank (Switzerland) Ltd.		Talacker 50, CH-8001, Zurich, Switzerland	Představenstvo - člen
ATLANTIK finanční trhy, a.s.	26218062	Praha 8, Pobřežní 297/14, PSČ 186 00	Představenstvo - člen
J&T IB and Capital Markets, a.s.	24766259	Praha 8, Pobřežní 297/14, PSČ 186 00	Dozorčí rada předseda

##### ING. IGOR KOVÁČ

**Funkce:** člen představenstva

**Funkci vykonává ode dne:** 16.2.2011

**Dosavadní zkušenosti:** Je absolventem Ekonomické univerzity v Bratislavě, kde promoval v roce 1998 na Národohospodářské fakultě. Od počátku své profesní kariéry se pohybuje ve finanční sféře, v oblasti bankovníctví od roku 2000, kdy nastoupil do Hypovereinsbank Slovakia na pozici Senior Controller. V letech 2002 až 2008 působil ve Volksbank Slovensko na pozici Ředitele ekonomického odboru. Od roku 2008 působí v J&T BANCE, a. s., kde vede ekonomický úsek.

Firma	IČ	Sídlo	Funkce
J&T IB and Capital Markets, a.s.	24766259	Praha 8, Pobřežní 297/14, PSČ 186 00	Dozorčí rada - člen
J&T INVESTIČNÍ SPOLEČNOST, a.s.	476 72 684	Praha 8, Pobřežní 297/14, PSČ 186 00	Dozorčí rada - člen

##### ING. ANDREJ ZAŤKO

**Funkce:** člen představenstva

**Funkci vykonává ode dne:** 4.4.2011

**Dosavadní zkušenosti:** Studoval na Vysoké škole ekonomické v Bratislavě na Fakultě hospodářské informatiky. Je členem představenstva a ředitelem Privátního bankovníctví J&T Banky. Zároveň je členem vedení její slovenské pobočky a zastává funkci prokuristy. V J&T Bance působí od roku 1997 na různých pozicích, od roku 2003 se plně věnuje privátnímu bankovníctví. V minulosti působil v managementu společnosti Asset Management. Jeho doménou je strukturování majetku a správa aktiv.

## Členové dozorčí rady

### ING. JOZEF TKÁČ

**Funkce:** předseda dozorčí rady

**Funkci vykonává ode dne:** 3.6.1998

**Dosavadní zkušenosti:** Po skončení studia na Vysoké škole ekonomické nastoupil do Hlavního ústavu Státní banky československé v Bratislavě. V roce 1989 ho vláda SR a vedení ŠBCS pověřily přípravou činnosti investiční banky na Slovensku. V roce 1990 se stal hlavním ředitelem Hlavního ústavu pro SR v Investiční bance, s. p. ú., Praha a po odstátnění a rozdělení Investiční banky Praha se stal prezidentem Investiční a rozvojové banky, a. s., v Bratislavě. Po změně vlastníků banky a ukončení privatizace IRB, a. s., se etabloval v J&T, ve funkci prezidenta skupiny a předsedy představenstva J&T FINANCE GROUP, a. s.

Firma	IČ	Sídlo	Funkce
J&T FINANCE GROUP, a. s.	31391087	Bratislava, Dvořákovo nábrežie 8, SR	Představenstvo - předseda
TECHNO PLUS, a.s.	31385419	Bratislava, Lamačská cesta 3, SR	Představenstvo - člen
Geodezie Brno, a. s. v likvidaci	46345906	Brno, Dvořákova 14, ČR	Dozorčí rada - předseda
J&T Investment Pool - I- CZK, a. s.	26714493	Praha 8, Pobřežní 297/14, ČR	Představenstvo - předseda
Equity Holding, a. s.	10005005	Praha 8, Pobřežní 14, ČR	Představenstvo - předseda
J&T Investment Pool - I- SKK, a. s.	35888016	Bratislava, Lamačská cesta 3, SR	Představenstvo - místopředseda
J&T FINANCE, a. s.	27592502	Praha 8, Pobřežní 297/14, ČR	Představenstvo - předseda
ATLANTIK finanční trhy, a.s.	26218062	Praha 8, Pobřežní 297/14, PSČ 186 00	Dozorčí rada - člen
J&T Management, a.s.	28168305	Praha 8, Pobřežní 297/14, PSČ 186 00	Dozorčí rada - předseda

### ING. IVAN JAKABOVIČ

**Funkce:** člen dozorčí rady

**Funkci vykonává ode dne:** 3.6.1998

**Dosavadní zkušenosti:** Absolvoval Fakultu hospodářské informatiky Ekonomické univerzity v Bratislavě. Získal makléřskou licenci Ministerstva financí SR. V roce 1994 se stal spoluzakladatelem J&T Securities, s.r.o., obchodníka s cennými papíry. V roce 1999 se stal místopředsedou představenstva J&T FINANCE GROUP, a. s. a je generálním ředitelem skupiny J&T.

Firma	IČ	Sídlo	Funkce
KOLIBA REAL, s. r. o.	35725745	Bratislava, Lamačská cesta 3, SR	jednatel
J&T FINANCE GROUP, a. s.	31391087	Bratislava, Dvořákovo nábrežie 8, , SR	Představenstvo - místopředseda
TECHNO PLUS, a.s.	31385419	Bratislava, Lamačská cesta 3, SR	Představenstvo - člen
J&T Investment Pool - I- CZK, a. s.	26714493	Praha 8, Pobřežní 297/14, ČR	Představenstvo - předseda
Equity Holding, a. s.	10005005	Praha 8, Pobřežní 14, ČR	Představenstvo - předseda
J&T Investment Pool - I- SKK, a. s.	35888016	Bratislava, Lamačská cesta 3, SR	Představenstvo - místopředseda
J&T FINANCE, a. s.	27592502	Praha 8, Pobřežní 297/14, ČR	Dozorčí rada - člen
První zpravodajská, a.s.	27204090	Praha 2, Blanická 1008/28	Dozorčí rada - předseda
Nadační fond J&T	27162524	Praha 8, Pobřežní 297/14, PSČ 186 00	Člen správní rady
Energetický a průmyslový holding, a.s.	28356250	Brno, Příkop 843/4, PSČ 60200	Dozorčí rada - člen
EP Industry, a.s.	29294746	Brno, Příkop 843/4, PSČ 60200	Dozorčí rada - člen

**ING. DUŠAN PALCR**

**Funkce:** člen dozorčí rady

**Funkci vykonává ode dne:** 11.8.2004

**Dosavadní zkušenosti:** Absolvoval Provozně-ekonomickou fakultu Vysoké školy zemědělské v Brně. V letech 1995-1998 působil v bankovním dohledu ČNB. Od roku 1998 působí ve skupině J&T. Byl členem představenstva J&T BANKY, a. s., pověřený řízením úseku ekonomiky a bankovního provozu. Od roku 2003 je členem představenstva J&T FINANCE GROUP, a.s. a výkonným ředitelem skupiny J&T.

Firma	IČ	Sídlo	Funkce
AC Sparta Praha fotbal, a.s.	46356801	Praha 7, Tř. Milady Horákové 98, ČR	Dozorčí rada - předseda
AERO GROUP, a. s.	27570797	Praha 8, Pobřežní 14, ČR	Dozorčí rada - člen
MERIDIANSIPA ŠTVANICE, a.s.	259 21 436	Praha 8, Pobřežní 14, ČR	Představenstvo - předseda
Environmental Services, a.s.	284 27 980	Praha 8, Pobřežní 14, ČR	Představenstvo - člen
J&T FINANCE GROUP, a. s.	31391087	Bratislava, Dvořákovo nábřeží 8, SR	Představenstvo - člen
První zpravodajská, a.s.	272 04 090	Praha 8, Pobřežní 14, ČR	Dozorčí rada - předseda
J&T Sport Team ČR, s.r.o.	242 15 163	Praha 8, Pobřežní 14, ČR	Jednatel

**JOZEF ŠEPETKA**

**Funkce:** člen dozorčí rady

**Funkci vykonává ode dne:** 9.9.2008

**Dosavadní zkušenosti:** Je absolventem Právnické fakulty Univerzity Karlovy. Od roku 1990 se pohyboval v oblasti státní správy - např. od roku 1992 působil na Ministerstvu zahraničních věcí ČR. Do J&T BANKY nastoupil v roce 1998 na pozici poradce.

**ING. MILOSLAV ČOMAJ**

**Funkce:** člen dozorčí rady

**Funkci vykonává ode dne:** 21.7.2008

**Dosavadní zkušenosti:** Absolvoval Ekonomickou univerzitu v Bratislavě, odbor Narodohospodárska fakulta se zaměřením na finance, bankovníctví a investování. Jako poradce privátních klientů a později zástupce ředitelky pobočky HVB Banka Slovakia pracoval do roku 2006. Od té doby působí v J&T BANCE na pozici privátní bankéř.

**ING. EVA ŠAGÁTOVÁ**

**Funkce:** členka dozorčí rady

**Funkci vykonává od:** 21.7..2008

**Dosavadní zkušenosti:** Vystudovala Fakultu Financí, bankovníctví a investování (Univerzita Mateja Bela v Banskej Bystrici). V roce 2005 získala Certificate IV in Management (Melbourne College of Technology). V J&T začínala v roce 2005 jako odborný asistent J&T BANKY. Od roku 2007 je privátní bankéřkou.

**ING. MIROSLAV MINAŘÍK**

**Funkce:** člen dozorčí rady

**Funkci vykonává od:** 21.7.2008

**Dosavadní zkušenosti:** Vystudoval ekonomickou fakultu Vysoké školy báňské v Ostravě.

Od roku 1993 pracuje v bankovníctví a od roku 1999 v J&T BANCE. Jeho specializací bylo mezinárodní a později privátní bankovníctví.

Firma	IČ	Sídlo	Funkce
J&T Management, a.s.	281 68 305	Praha 8, Pobřežní 297/14, ČR	Dozorčí rada - člen

**ING. INGRIDA LÁSLOPOVÁ**

**Funkce:** člen dozorčí rady

**Funkci vykonává ode dne:** 21.7.2008

**Dosavadní zkušenosti:** Vystudovala Ekonomickou univerzitu v Bratislavě (Fakulta podnikového manažmentu se specializací finanční management podniku). Od skončení studia v roce 2004 pracuje v J&T BANCE, a. s., na pozici privátní bankéřka.

### Další vedoucí zaměstnanci banky

**ING. MONIKA CÉREOVÁ**, ředitelka pobočky banky Bratislava

Funkci vykonává od: 23.11.2005

Vzdělání: Obchodní fakulta ekonomické univerzity, Bratislava, ve finančnictví od roku 1996

**ING. ANDREJ ZAŤKO**, prokurista pobočky banky Bratislava, Ředitel odboru privátního bankovníctví ČR a SR

Funkci vykonává od: 2009

Vzdělání: VŠ, ve finančnictví od roku 2000

**ING. IGOR KOVÁČ**, ředitel ekonomického úseku

Funkci vykonává od: 1.7.2008

Vzdělání: VŠ, v oboru od roku 1998

**ING. HELENA SVÁROVSKÁ**, zástupce ředitele privátního bankovníctví v ČR

Funkci vykonává od: 1.12.2010

Vzdělání: VŠ, v oboru od roku 2004

**ING. VLASTIMIL NEŠETŘIL, PH.D.** ředitel provozního úseku

Funkci vykonává od: 1.1.2008

Vzdělání: VŠ, ve finančnictví od roku 2003

**PETR MÁLEK**, ředitel odboru marketingu

Funkci vykonává od: 17.7.2000

Vzdělání: SŠ, v oboru od roku 1996

**ING. ALENA KŘENKOVÁ**, ředitelka odboru vnitřního auditu a kontroly

Funkci vykonává od: 1.11.2003

Vzdělání: VŠE Praha, fakulta: financí a účetnictví, obor: finance, certifikace mezinárodního institutu interních auditorů (iiA) - tj. ciA (certificeted internal Auditor), ve finančnictví od roku 2000

**ING. MGR. ANDREJ ŠNAJDER**, ředitel odboru Compliance a AML

Funkci vykonává od: 1.1.2011

Vzdělání: VŠ, v oboru od roku 2006

**ING. JAN KOTEK, ACCA**, ředitel odboru řízení kreditních rizik

Funkci vykonává od: 1.9.2010

Vzdělání: VŠE, v oboru od roku 2005

**ING. ROMAN HAJDA**, ředitel odboru správy klientských portfolií

Funkci vykonává od: 1.9.2008

Vzdělání: ČVUT Brno, v oboru od roku 2000

**IVAN HANZLÍK**, ředitel odboru informačních technologií

Funkci vykonává od: 1.8.2005

Vzdělání: SŠ, v oboru od roku 1992, v bankovníctví od roku 1992

**ING. MÁRIA KUČEROVÁ**, ředitelka odboru Treasury

Funkci vykonává od: 1.6.2011

Vzdělání: VŠ, v bankovníctví od roku 2010



**GABRIELA STEJSKALOVÁ**, ředitelka odboru nových emisí

Funkci vykonává od: 1.1.2005

Vzdělání: SŠ, ve finančnictví od roku 1995

**ING. PETR SUK**, ředitel odboru aktivních obchodů a správy pohledávek

Funkci vykonává od: 27.5.2002

Vzdělání: Vysoká škola zemědělská, v bankovníctví od roku 1995

**ING. RADOSLAV MÍŠEK**, ředitel odboru řízení rizik

Funkci vykonává od: 1.3.2011

Vzdělání: VŠ, v oboru od roku 2006

**JITKA ŠUSTOVÁ**, ředitelka odboru ekonomického

Funkci vykonává od: 1.1.2007

Vzdělání: Střední odborné s maturitou, ve finančnictví od roku 1998

**ING. MILAN SLEŽKA**, ředitel odboru bankovního provozu a mezinárodního bankovníctví

Funkci vykonává od: 1.3.2008

Vzdělání: VŠ, ve finančnictví od roku 1993

**JUDR. JAKUB ŠVÁB**, ředitel odboru právního

Funkci vykonává od: 1.6.2005

Vzdělání: doktorát na právnické fakultě Univerzity Karlovy, základy německého občanského práva, Universität Passau, v oboru od 1.9.1997

**ING. TAĀANA TURZIKOVÁ**, ředitelka odboru informačních systémů

Funkci vykonává od: 1.9.2002

Vzdělání: Vysoká škola báňská, v oboru od roku 2000

Firma	IČ	Sídlo	Funkce
Nadační fond J&T	27162524	Praha 8, Pobřežní 297/14, PSČ 186 00	Dozorčí rada - člen

**ING. ERIKA NEPŠINSKÁ**, ředitelka odboru konsolidace

Funkci vykonává od: 1.1.2009

Vzdělání: VŠ (ekonomická univerzita, Bratislava), v oboru od 2001

**MGR. EDVARD LANZ, PH.D., MBA**, ředitel odboru IS banking

Funkci vykonává od: 1.9.2010

Vzdělání: VŠ (UK, Matematicko-fyzikální fakulta), v oboru od 1998

**ING. MILAN VANÍČEK**, ředitel odboru Research

Funkci vykonává od: 1.3.2010

Vzdělání: VŠ, v oboru od 2004

**ROMANA KOLÁTOROVÁ**, ředitelka odboru logistika a služby

Funkci vykonává od: 1.6.2010

Vzdělání: SŠ

**ING. PETR VODIČKA**, ředitel odboru finančních trhů

Funkci vykonává od: 6.3.2003

Vzdělání: ČVUT, ve finančnictví od roku 1994

**ING. DANIEL DRAHOTSKÝ, MBA**, ředitel úseku Finanční trhy

Funkci vykonává od: 1.6.2010

Vzdělání: VŠ, v oboru od roku 1999

**ING. MILOSLAV MARTINEK**, ředitel úseku informačních systémů

Funkci vykonává od: 1.10.2010

Vzdělání: VŠ, v oboru od roku 2007

**HEDVIKA LUKASOVÁ**, ředitelka odboru Clear Deal

Funkci vykonává od: 10.11.2010

Vzdělání: SŠ, v oboru od roku 1996

**ING. FILIP KUČHYNKA**, ředitel odboru Prémiové bankovníctví

Funkci vykonává od: 10.11.2010

Vzdělání: VŠ, v oboru od roku 2005

**MGR. PAVEL NĚMEC**, ředitel odboru Obchodní partneři

Funkci vykonává od: 1.5.2010

Vzdělání: VŠ, ve finančnictví od roku 2002

**BC. MICHAL KROTKÝ**, ředitel odboru obchodních informačních systémů

Funkci vykonává od: 1.12.2010

Vzdělání: bakalářské, v oboru od roku 2000

**ING. ZUZANA MILERSKÁ**, ředitelka odboru Klientské centrum

Funkci vykonává od: 1.2.2011

Vzdělání: VŠ, v oboru od roku 2011

**ING. MAREK HORECKÝ**, ředitel odboru finančních analýz

Funkci vykonává od: 1.10.2011

Vzdělání: VŠ, v oboru od roku 1996

**ING. LIBOR TOMEŠ**, ředitel odboru procesního a projektového řízení

Funkci vykonává od: 01.04.2011

Vzdělání: VŠ (Vysoké učení technické v Brně), v oboru od roku 2004

**ING. PATRIK CHOVANEC, MBA**, ředitel pobočky Brno

Funkci vykonává od: 01.01.2011

Vzdělání: VŠ (Fakulta Elektotechniky a Informatiky VUT v Brně, Fakulta Podnikatelská VUT v Brně, Nottingham Trent University), v oboru od roku 1997

**DAVID LERCH**, ředitel odboru back office finančních trhů

Funkci vykonává od: 01.07.2011

Vzdělání: SŠ, v oboru od roku 1994

**MGR. IVO ENENKL**, ředitel pobočky Ostrava

Funkci vykonává od: 01.09.2011

Vzdělání: VŠ (Právnická fakulta Masarykovy univerzity v Brně), v bankovníctví od roku 2011

Doplňující informace o vztazích se členy dozorčí rady, členy představenstva  
a dalšími vedoucími zaměstnanci banky

v tis. Kč	30.6.2012	k 31.3.2012	K 31.12.2011	k 30.9.2011	K 30.6.2011
souhrnná výše bankou poskytnutých úvěrů	151 517	32 897	17 850	12 454	3 495
souhrnná výše bankou poskytnutých charge karet	27 415	1 603	3 915	2 084	1 797
souhrnná výše nevyčerpaných úvěrových rámců	17 012	45 415	14 654	56 543	44 947
souhrnná výše bankou vydaných záruk	3 575	3 212	3 413	3 195	3 023

**Kvalifikovaná účast akcionářů na bance - právnické osoby**

**I. PŘÍMÝ PODÍL**

J&T FINANCE, a. s.  
Akciová společnost  
Pobřežní 14, Praha 8, PSČ 186 00, Česká republika  
Výška kvalifikované účasti: 100 %

**II. NEPŘÍMÝ PODÍL**

J&T FINANCE GROUP, a. s.  
Akciová společnost  
Dvořákovo nábřeží 8, Bratislava, 811 02, Slovenská republika  
Výška kvalifikované účasti: 100 %

TECHNO PLUS, a.s.  
Akciová společnost  
Lamačská cesta 3, Bratislava, 841 04, Slovenská republika  
Výška kvalifikované účasti: 100 %

**Kvalifikovaná účast akcionářů na bance - fyzické osoby**

ING. JOZEF TKÁČ  
Výška kvalifikované účasti: 50 %

ING. IVAN JAKABOVIČ  
Výška kvalifikované účasti: 50 %

**A) Informace o osobách, které jsou ve vztahu k bance ovládajícími osobami, popřípadě většinovým společníkem**

**VĚTŠINOVÝ SPOLEČNÍK**

Obchodní firma: **J&T FINANCE, a. s.**  
Právní firma: Akciová společnost  
Sídlo: Pobřežní 297/14, Praha 8, 186 00, Česká republika  
Přímý podíl na základním kapitálu: 100 %  
Přímý podíl na hlasovacích právech banky: 100 %

**OVLÁDAJÍCÍ OSOBY**

Obchodní firma: **J&T FINANCE GROUP, a. s.**  
Právní forma: Akciová společnost  
Sídlo: Dvořákovo nábřeží 8, Bratislava, 811 02, Slovenská republika  
Nepřímý podíl na základním kapitálu banky: 100 %  
Nepřímý podíl na hlasovacích právech banky: 100 %

Obchodní firma: **TECHNO PLUS, a.s.**  
Právní forma: Akciová společnost  
Sídlo: Lamačská cesta 3, Bratislava, 841 04, Slovenská republika  
Nepřímý podíl na základním kapitálu banky: 100 %  
Nepřímý podíl na hlasovacích právech banky: 100 %

Jméno a příjmení: **ING. JOZEF TKÁČ**  
Nepřímý podíl na základním kapitálu banky: 50 %  
Nepřímý podíl na hlasovacích právech banky: 50 %

Jméno a příjmení: **ING. IVAN JAKABOVIČ**  
Nepřímý podíl na základním kapitálu: 50 %  
Nepřímý podíl na hlasovacích právech banky: 50 %

**DOPLŇUJÍCÍ INFORMACE**

v tis. Kč	30.6.2012	k 31.3.2012	K 31.12.2011	30.9.2011	K 30.6.2011
souhrnná výše pohledávek banky vůči těmto osobám	206	806	7 787	1 479	11 403
souhrnná výše závazků banky vůči těmto osobám	22 000	35 743	45 547	103 537	57 511
souhrnná výše vydaných záruk vůči těmto osobám	1 410	1 360	1 419	1 362	1 339
souhrnná výše přijatých záruk vůči těmto osobám	794 840	766 650	25 800	24 755	24 345
souhrnná výše nevyčerpaných úvěrových rámců	0	8 243	7 658	8 252	8 275
souhrnná výše CP v aktivech banky (emitované těmito osobami)	-	-	-	-	-
souhrnná výše závazků z těchto CP	-	-	-	-	-

**B) informace o osobách, které jsou ve vztahu k bance ovládanými osobami, popřípadě v kterých je banka většinovým společníkem**

Obchodní firma: **J&T INVESTIČNÍ SPOLEČNOST, a.s.**  
Právní forma: Akciová společnost  
Sídlo: Pobřežní 14, Praha 8, 186 00, Česká republika  
Přímý podíl na základním kapitálu: 100 %  
Přímý podíl na hlasovacích právech: 100 %

**DOPLŇUJÍCÍ INFORMACE**

Počet, jmenovitá hodnota a pořizovací cena akcií v této osobě a změny v průběhu účetního období.  
Základní kapitál je rozdělen na 20 akcií na jméno v listinné podobě o jmenovité hodnotě 1 000 000,- Kč.

Obchodní firma: **ATLANTIK finanční trhy, a.s.**  
Právní forma: Akciová společnost  
Sídlo: Pobřežní 14, Praha 8, 186 00, Česká republika  
Přímý podíl na základním kapitálu: 100 %  
Přímý podíl na hlasovacích právech: 100 %

**DOPLŇUJÍCÍ INFORMACE**

Počet, jmenovitá hodnota a pořizovací cena akcií v této osobě a změny v průběhu účetního období.  
Základní kapitál je rozdělen na 282 akcií na jméno v zaknihované podobě o jmenovité hodnotě 500 000,- Kč.

Obchodní firma: **J&T IB and Capital Markets, a.s.**  
Právní forma: Akciová společnost  
Sídlo: Pobřežní 14, Praha 8, 186 00, Česká republika  
Přímý podíl na základním kapitálu: 100 %  
Přímý podíl na hlasovacích právech: 100 %

**DOPLŇUJÍCÍ INFORMACE**

Počet, jmenovitá hodnota a pořizovací cena akcií v této osobě a změny v průběhu účetního období.  
Základní kapitál je rozdělen na 10 akcií na majitele v listinné podobě o jmenovité hodnotě 200 000,- Kč.

Obchodní firma: **J&T Bank ZAO**  
Právní forma: Akciová společnost  
Sídlo: Moskva, Trubnikovskij pereulok 13-1, Ruská federace,  
Přímý podíl na základním kapitálu: 99,125 %  
Přímý podíl na hlasovacích právech: 99,125 %

**DOPLŇUJÍCÍ INFORMACE**

Počet, jmenovitá hodnota a pořizovací cena akcií v této osobě a změny v průběhu účetního období.  
Základní kapitál je rozdělen na 80 000 000 akcií na jméno o jmenovité hodnotě 50 RUB (ruských rublů)

v tis. Kč	30.6.2012	k 31.3.2012	K 31.12.2011	30.9.2011	K 30.6.2011
souhrnná výše pohledávek banky vůči těmto osobám	1 269 593	744 659	769 581	71 996	13 931
souhrnná výše závazků banky vůči těmto osobám	352 095	416 158	551 206	505 880	23
souhrnná výše vydaných záruk vůči těmto osobám	356 759	582 632	559 856	595 848	-
souhrnná výše přijatých záruk vůči těmto osobám	390 411	-	-	-	-
souhrnná výše CP v aktivech banky (emitované těmto osobami)	-	-	-	-	142 357
souhrnná výše závazků z těchto CP	886 747	886 747	886 747	524 640	-

## 4.1 Přehled činností vyplývajících z licence

Činnost banky spočívá v přijímání vkladů od veřejnosti a poskytování úvěrů, provádění bankovních, obchodních a poradenských činností v tuzemsku i v zahraničí. Banka je dle platné bankovní licence oprávněna:

k výkonu činností uvedených v zákoně o bankách v § 1 odst. 1 písmena

- a) přijímání vkladů od veřejnosti
- b) poskytování úvěrů

k výkonu činností uvedených v zákoně o bankách v § 1 odst. 3 písmena

- a) investování do cenných papírů na vlastní účet
- b) finanční pronájem (finanční leasing)
- c) platební styk a zúčtování
- d) vydávání a správa platebních prostředků
- e) poskytování záruk
- f) otvírání akreditivů
- g) obstarávání inkasa
- h) poskytování investičních služeb podle zvláštního právního předpisu:

hlavní investiční služby:

- podle § 4 odst. 2 písm. a) zákona o podnikání na kapitálovém trhu, přijímání a předávání pokynů týkajících se investičních nástrojů, a to ve vztahu k investičním nástrojům podle § 3 odst. 1 písm. a), b), c), a d) téhož zákona;
- podle § 4 odst. 2 písm. b) zákona o podnikání na kapitálovém trhu, provádění pokynů týkajících se investičních nástrojů na účet zákazníka, a to ve vztahu k investičním nástrojům podle § 3 odst. 1 písm. a), b) c), d) a g) téhož zákona;
- podle § 4 odst. 2 písm. c) zákona o podnikání na kapitálovém trhu, obchodování s investičními nástroji na vlastní účet, a to ve vztahu k investičním nástrojům podle § 3 odst. 1 písm. a), b), c), d) a g) téhož zákona;
- podle § 4 odst. 2 písm. d) zákona o podnikání na kapitálovém trhu, obhospodařování majetku zákazníka, je-li jeho součástí investiční nástroj, na základě volné úvahy v rámci smluvního ujednání, a to ve vztahu k investičním nástrojům podle § 3 odst. 1 písm. a), b), a c) téhož zákona;
- podle § 4 odst. 2 písm. e) zákona o podnikání na kapitálovém trhu, investiční poradenství týkající se investičních nástrojů, a to ve vztahu k investičním nástrojům podle § 3 odst. 1 písm. a), b), c), d) a g) téhož zákona;
- podle § 4 odst. 2 písm. h) zákona o podnikání na kapitálovém trhu, umístování investičních nástrojů bez závazku jejich upsání, a to ve vztahu k investičním nástrojům podle § 3 odst. 1 písm. a) a c) téhož zákona;

doplňkové služby:

- podle § 4 odst. 3 písm. a) zákona o podnikání na kapitálovém trhu, úschova a správa investičních nástrojů včetně souvisejících služeb, a to ve vztahu k investičním nástrojům podle § 3 odst. 1 písm. a), b) a c) téhož zákona;
- podle § 4 odst. 3 písm. b) zákona o podnikání na kapitálovém trhu, poskytování úvěru nebo půjčky zákazníkovi za účelem umožnění obchodu s investičním nástrojem, na němž se poskytovatel úvěru nebo půjčky podílí, a to ve vztahu k investičním nástrojům podle § 3 odst. 1 písm. a), b) a c) téhož zákona;
- podle § 4 odst. 3 písm. c) zákona o podnikání na kapitálovém trhu, poradenská činnost týkající se struktury kapitálu, průmyslové strategie, a s tím souvisejících otázek, jakož i poskytování porad a služeb týkajících se přeměn společností nebo převodu podniků;
- podle § 4 odst. 3 písm. d) zákona o podnikání na kapitálovém trhu, poskytování investičních doporučení a analýz investičních příležitostí nebo podobných obecných doporučení týkajících se obchodování s investičními nástroji, a to ve vztahu k investičním nástrojům podle § 3 odst. 1 písm. a), b), c), d) a g) téhož zákona;
- podle § 4 odst. 3 písm. e) zákona o podnikání na kapitálovém trhu, provádění devizových operací souvisejících s poskytováním investičních služeb;
- podle § 4 odst. 3 písm. f) zákona o podnikání na kapitálovém trhu, služby související s upisováním a umístováním investičních nástrojů, a to ve vztahu k investičním nástrojům podle § 3 odst. 1 písm. a) a c) téhož zákona.

- j) finanční makléřství
- k) výkon funkce depozitáře
- l) směnárenskou činnost (nákup devizových prostředků)
- m) poskytování bankovních informací
- n) obchodování na vlastní účet nebo na účet klienta s devizovými hodnotami a se zlatem v rozsahu:
  - obchodování na vlastní účet nebo na účet klienta s peněžními prostředky v cizí měně;
  - obchodování na vlastní účet se zahraničními cennými papíry;
  - obchodování na vlastní účet s penězi ocenitelnými právy a závazky odvozenými od výše uvedených devizových hodnot;
  - obchodování na vlastní účet nebo na účet klienta se zlatem.
- o) pronájem bezpečnostních schránek
- p) činnosti, které přímo souvisejí s činnostmi uvedenými v bankovní licenci J&T BANKY

#### **4.2 Přehled činností, které banka skutečně vykonává**

Dle platné licence.

#### **4.3 Přehled činností, jejichž vykonávání nebo poskytování bylo ČNB omezeno nebo vyloučeno**

Banka vykonává činnosti v rozsahu platné licence.

Českou národní bankou nebyl bance omezen nebo vyloučen žádný výkon činnosti.



## Konsolidační celek, kde je banka ovládající osobou

### 5.1 Rozvaha k 30.6.2012

#### Konsolidovaný výkaz o finanční pozici

Aktiva (v tis. Kč)	30.6.2012	31.3.2012	31.12.2011	30.9.2011	30.6.2011
Pokladní hotovost a vklady u centrálních bank	1 762 372	1 882 540	1 492 655	1 275 615	1 343 403
Pohledávky za bankami a ostatními finančními institucemi	7 995 915	7 559 652	9 090 602	10 405 570	11 482 199
Finanční deriváty	156 660	69 477	86 124	65 911	47 361
Finanční nástroje oceňované reálnou hodnotou proti účtům nákladů a výnosů	805 801	997 154	932 660	915 749	2 436 451
Finanční nástroje k obchodování	7 766 345	8 039 135	7 065 753	6 450 638	9 092 790
Finanční nástroje realizovatelné	20 713 351	19 231 749	13 029 512	13 454 158	1 060 862
Finanční nástroje do splatnosti	3 045 296	2 888 262	3 118 639	2 149 985	0
Úvěry a ostatní pohledávky za klienty	39 078 360	34 358 341	36 583 861	27 105 847	27 905 757
Dlouhodobý hmotný majetek	76 811	64 174	58 307	314 213	305 109
Dlouhodobý nehmotný majetek	156 334	165 397	179 035	178 248	71 444
Goodwill z konsolidace	189 715	189 715	189 715	172 853	24 942
Odložená daňová pohledávka	4 154	3 491	28 807	7 001	1 646
Splatná daň	10 315	9 923	55 882	0	43 054
Náklady a příjmy příštích období a ostatní aktiva	761 311	984 402	646 331	709 122	492 127
Aktiva držena k prodeji	821 500	802 887	0	0	0
<b>Aktiva celkem</b>	<b>83 344 240</b>	<b>77 246 298</b>	<b>72 557 883</b>	<b>63 204 910</b>	<b>54 307 145</b>

Pasiva (v tis. Kč)	30.6.2012	31.3.2012	31.12.2011	30.9.2011	30.6.2011
Finanční deriváty	89 707	113 701	295 779	178 153	80 133
Závazky vůči bankám a ostatním finančním institucím	13 120 194	11 657 885	9 110 230	2 938 371	1 466 401
Závazky vůči klientům	60 160 436	56 543 227	55 023 567	53 470 910	47 302 990
Podřízené závazky	1 006 629	983 832	1 009 564	680 602	656 441
Odložený daňový závazek	49 611	23 260	13 100	35 585	18 234
Splatná daň	62 431	9 772	10 416	0	5 177
Výdaje a příjmy příštích období, rezervy a ostatní pasiva	2 786 083	2 080 773	1 859 975	1 666 082	1 011 230
<b>Cizí zdroje celkem</b>	<b>77 275 091</b>	<b>71 412 449</b>	<b>67 322 631</b>	<b>58 969 703</b>	<b>50 540 606</b>
Základní kapitál	3 358 127	3 358 127	3 358 127	2 188 127	1 838 127
Nerozdělený zisk a kapitálové fondy	2 122 651	2 005 726	1 604 185	1 703 876	1 696 536
Zisk za účetní období	584 587	466 078	269 234	343 204	231 876
Vlastní kapitál	6 065 365	5 829 931	5 231 546	4 235 207	3 766 539
Menšinový podíl	3 784	3 918	3 706	0	0
<b>Vlastní kapitál celkem</b>	<b>6 069 149</b>	<b>5 833 849</b>	<b>5 235 252</b>	<b>4 235 207</b>	<b>3 766 539</b>
<b>Pasiva Celkem</b>	<b>83 344 240</b>	<b>77 246 298</b>	<b>72 557 883</b>	<b>63 204 910</b>	<b>54 307 145</b>

V rámci sestavení mezitimní účetní závěrky k 30.6.2012 došlo ke zpřesnění vykazování některých položek v porovnávacím období 30.6.2011

Zároveň byla zohledněna změna přepočtu slovenské pobočky v souladu s IFRS

## 5.2. Výkaz zisků a ztrát k 30.6.2012

(v tis. Kč)	30.6.2012	31.3.2012	31.12.2011	30.9.2011	30.6.2011
Úrokové výnosy	1 888 673	884 048	2 643 489	1 870 815	1 214 986
Úrokové náklady	-1 017 032	-491 089	-1 500 201	-1 022 144	-645 354
Čisté úrokové výnosy	871 641	392 958	1 143 288	848 671	569 632
Výnosy z dividend:					
Dividendy z realizovatelných aktiv	0	0	34 950	31 638	29 754
Dividendy z aktiv oceňovaných reálnou hodnotou proti účtům nákladů a výnosů	17 669	0	31 184	31 184	41
Výnosy z poplatků a provizí	335 874	160 219	411 245	173 964	111 699
Náklady na poplatky a provize	-82 564	-42 553	-139 356	-42 917	-18 557
Čisté výnosy z poplatků a provizí	253 310	117 666	271 889	131 047	93 142
Čistý zisk z obchodování	646 533	419 027	-62 636	15 076	64 679
Ostatní provozní výnosy	43 905	33 617	192 927	26 172	16 623
Provozní výnosy	1 833 058	963 268	1 611 602	1 083 788	773 871
Osobní náklady	-340 630	-122 879	-364 700	-237 987	-180 049
Odpisy	-291 706	-21 916	-71 338	-47 929	-28 905
Ostatní provozní náklady	-45 813	-139 863	-515 310	-284 345	-181 744
Provozní náklady	-678 149	-284 659	-951 348	-570 261	-390 698
Zisk před tvorbou opravných položek k úvěrům a před zdaněním	1 154 909	678 610	660 255	513 527	383 173
Rezervy na finanční aktivity	6 295	1 959	-8 866	-8 772	-8 767
Změna v opravných položkách k úvěrům	-415 778	-124 028	-296 727	-83 707	-88 771
Zisk před zdaněním	745 426	556 541	354 661	421 048	285 635
Daň z příjmů	-160 839	-90 325	-85 427	-77 843	-53 759
Zisk za účetní období	584 587	466 216	269 234	343 204	231 876
Případající na:					
Osoby s podílem na vlastním kapitálu matky	584 520	466 078	269 153	343 204	231 876
Nekontrolní podíly na zisku nebo ztrátě	67	138	81	0	0

V rámci sestavení mezitímní účetní závěrky k 30.6.2012 došlo ke zpřesnění vykazování některých položek v porovnávacím období 30.6.2011

Zároveň byla zohledněna změna přepočtu slovenské pobočky v souladu s IFRS

### 5.3 Finanční aktiva podle znehodnocení, sektorů a ocenění

V tis. Kč		30.6.2012				
	Hodnota před znehodnocením		Opravné položky	Kumulovaná ztráta z ocenění reálnou hodnotou	Účetní hodnota (netto)	
	Finanč. aktiva oceňovaná naběhlou hodnotou nebo pořiz. cenou	Finanční aktiva oceňovaná reálnou hodnotou	Finanč. aktiva oceňovaná naběhlou hodnotou nebo pořiz. cenou	Finanční aktiva oceňovaná reálnou hodnotou	Finanč. aktiva oceňovaná naběhlou hodnotou nebo pořiz. cenou	Finanční aktiva oceňovaná reálnou hodnotou
Pohledávky bez znehodnocení	47 307 772	0	XX	XX	47 307 772	0
Pohledávky se znehodnocením	3 338 253	0	959 536	0	2 378 717	0

V tis. Kč		31.3.2012				
	Hodnota před znehodnocením		Opravné položky	Kumulovaná ztráta z ocenění reálnou hodnotou	Účetní hodnota (netto)	
	Finanč. aktiva oceňovaná naběhlou hodnotou nebo pořiz. cenou	Finanční aktiva oceňovaná reálnou hodnotou	Finanč. aktiva oceňovaná naběhlou hodnotou nebo pořiz. cenou	Finanční aktiva oceňovaná reálnou hodnotou	Finanč. aktiva oceňovaná naběhlou hodnotou nebo pořiz. cenou	Finanční aktiva oceňovaná reálnou hodnotou
Pohledávky bez znehodnocení	42 294 042	0	XX	XX	42 294 042	0
Pohledávky se znehodnocením	3 230 816	0	1 194 395	0	2 036 422	0

V tis. Kč		31.12.2011				
	Hodnota před znehodnocením		Opravné položky	Kumulovaná ztráta z ocenění reálnou hodnotou	Účetní hodnota (netto)	
	Finanč. aktiva oceňovaná naběhlou hodnotou nebo pořiz. cenou	Finanční aktiva oceňovaná reálnou hodnotou	Finanč. aktiva oceňovaná naběhlou hodnotou nebo pořiz. cenou	Finanční aktiva oceňovaná reálnou hodnotou	Finanč. aktiva oceňovaná naběhlou hodnotou nebo pořiz. cenou	Finanční aktiva oceňovaná reálnou hodnotou
Pohledávky bez znehodnocení	43 228 893	0	0	0	43 228 893	0
Pohledávky se znehodnocením	3 927 986	0	1 239 844	0	2 688 142	0

V tis. Kč		30.9.2011				
	Hodnota před znehodnocením		Opravné položky	Kumulovaná ztráta z ocenění reálnou hodnotou	Účetní hodnota (netto)	
	Finanč. aktiva oceňovaná naběhlou hodnotou nebo pořiz. cenou	Finanční aktiva oceňovaná reálnou hodnotou	Finanč. aktiva oceňovaná naběhlou hodnotou nebo pořiz. cenou	Finanční aktiva oceňovaná reálnou hodnotou	Finanč. aktiva oceňovaná naběhlou hodnotou nebo pořiz. cenou	Finanční aktiva oceňovaná reálnou hodnotou
Pohledávky bez znehodnocení	37 287 786	0	0	0	37 287 786	0
Pohledávky se znehodnocením	2 906 674	0	986 012	0	1 920 662	0

V tis. Kč		30.6.2011				
	Hodnota před znehodnocením		Opravné položky	Kumulovaná ztráta z ocenění reálnou hodnotou	Účetní hodnota (netto)	
	Finanč. aktiva oceňovaná naběhlou hodnotou nebo pořiz. cenou	Finanční aktiva oceňovaná reálnou hodnotou	Finanč. aktiva oceňovaná naběhlou hodnotou nebo pořiz. cenou	Finanční aktiva oceňovaná reálnou hodnotou	Finanč. aktiva oceňovaná naběhlou hodnotou nebo pořiz. cenou	Finanční aktiva oceňovaná reálnou hodnotou
Pohledávky bez znehodnocení	38 327 199	0	0	0	38 327 199	0
Pohledávky se znehodnocením	2 860 530	0	985 760	0	1 874 770	0

#### 5.4 Deriváty

V tis. Kč	30.6.2012	31.3.2012	31.12.2011	30.9.2011	30.6.2011
Deriváty k obchodování - aktiva					
reálná hodnota	149 859	68 257	85 510	65 911	47 361
jmenovitá hodnota	25 831 533	18 761 932	19 384 281	11 280 115	10 475 098
Deriváty k obchodování - pasiva					
reálná hodnota	80 770	111 805	289 777	178 153	80 133
jmenovitá hodnota	25 775 796	18 812 763	19 593 374	11 389 192	10 499 217
Deriváty zajišťovací - aktiva					
reálná hodnota	6 541	0	0	0	0
jmenovitá hodnota	1 587 772	0	0	0	0
Deriváty zajišťovací - pasiva					
reálná hodnota	6 896	0	0	0	0
jmenovitá hodnota	1 587 231	0	0	0	0

## 5.5 Poměrové a další ukazatele

## KAPITÁL

(v tis. Kč)	@	30.6.2012	31.3.2012	31.12.2011	30.9.2011	30.6.2011
Kapitál	1	5 956 642	5 969 302	5 775 662	4 109 766	4 086 480
Původní kapitál (Tier 1)	2	4 966 570	4 970 212	4 723 236	3 441 123	3 441 266
Splacený základní kapitál zapsaný v obchodním rejstříku	3	3 358 127	3 358 127	3 358 127	2 188 127	1 838 127
Vlastní podíly	4					
Emisní ážio	5					
Rezervní fondy a nerozdělený zisk	6	1 943 664	1 952 666	1 730 293	1 665 379	1 700 023
Povinné rezervní fondy	7				98 550	96 264
Ostatní fondy z rozdělení zisku	8	1 971 438	1 672 641	1 665 380	1 566 829	1 566 829
Nerozdělený zisk z předchozích období	9		280 025	64 914		36 930
Zisk za účetní období po zdanění	10					
Neuhrazená ztráta z předchozích období	11	-27 774				
Goodwill z konsolidace	12	-189 715	-189 715	-189 715		
Výsledné kurzové rozdíly z konsolidace	13	7 170	10 809			
Menšinové podíly	14	3 658	3 721	3 566		
Zisk za běžné účetní období	15					
Ztráta za běžné účetní období	16					
Čistý zisk z kapitalizace budouc. příjmů ze sekuritizace	17					
Zisk/ztráta z ocenění závazků v RH z titulu úvěr. rizika	18					
Další odčitatelné položky z původního kapitálu	19	-156 334	-165 397	-179 035	-412 383	-96 884
Goodwill jiný než z konsolidace	20				-172 853	-24 891
Nehmotný majetek jiný než goodwill	21	-156 334	-165 397	-179 035	-178 248	-71 444
Negat. oceň. rozdíl ze změn RH realiz. kapitál. nástrojů	22				-61 282	-549
Účastnické CP vydané osobou s kvalifikov. účastí v bance	23					
Hybridní nástroje celkem	24	0	0	0	0	0
Hybridní nástroje zohledňované do výše původního kapitálu	25					
Hybridní nástroje zohledňované do výše 35% původ. kapitálu	26					
Hybridní nástroje zohledňované do výše 15% původ. kapitálu	27					
Dodatkový kapitál (Tier 2)	28	990 073	999 091	1 052 425	668 642	645 214
Hlavní dodatkový kapitál	29	0	0	0	0	0
Přebytek v krytí očekávaných úvěrových ztrát u IRB	30					
Překročení limitů pro hybridní nástroje	31					
Vedlejší dodatkový kapitál	32	990 073	999 091	1 052 425	668 642	645 214
Podřízený dluh A	33	990 073	968 037	993 947	668 642	645 214
Pozit. oceň. rozdíl ze změn RH realiz. akcií a podíl. listů	34	0	31 054	58 478		
Odčitatelné položky od původ. a dodat.kapitálu (Tier1+Tier2)	35	0	0	0	0	0
Kapitálové investice nad 10 % do bank a ost.fin.institucí	36					
Kapitálové investice nad 10 % do pojišťoven	37					
Kapitálové investice do 10 % do institucí a fin. institucí	38					
Význ.obezř.úpravy při tržním oceňování n. oceňování modelem	39					
Expozice ze sekuritizace s rizik. váhou 1250%	40					
Nedostatek v krytí očekávaných úvěrových ztrát u IRB	41					
Převýšení jiných než význ.obezř.úprav nad podřiz.dluhem B	42					
Odpočet u volných dodávek	43					
Kapitál na krytí tržního rizika (Tier 3)	44	0	0	0	0	0
Podřízený dluh B	45					
Jiné než význ. obezř. úpravy při trž. oceň. nebo oceň. modelem	46					

## POMĚROVÉ UKAZATELE

	30.6.2012	31.3.2012	31.12.2011	30.9.2011	30.6.2011
a) Kapitálová přiměřenost	11,30%	12,51%	12,11%	10,25%	11,97%
b) Rentabilita průměrných aktiv (ROAA)	1,50%	2,49%	0,47%	0,86%	0,93%
c) Rentabilita průměrného vlastního kapitálu (ROAE)	23,93%	38,47%	7,39%	13,56%	13,92%

**KAPITÁL A KAPITÁLOVÉ POŽADAVKY**

(v tis. Kč)	@	30.6.2012	31.3.2012	31.12.2011	30.9.2011	30.6.2011
Kapitálové požadavky celkem	1	4 217 640	3 816 330	3 816 090	3 207 426	2 730 419
Kap. pož. k úvěrovému riziku celkem	2	3 617 290	3 193 876	3 337 600	2 757 894	2 358 245
Kap. pož. k úvěr. riziku při STA celkem	3	3 617 290	3 193 876	3 337 600	2 757 894	2 358 245
Kap. pož. k úvěr. riziku při STA k expozicím celkem	4	3 617 290	3 193 876	3 337 600	2 757 894	2 358 245
Kap. pož. při STA k expoz. vůči centr. vládám a bankám	5	12 193	1 821	2 537	0	0
Kap. pož. při STA k expoz. vůči reg. vládám a míst. orgánům	6					
Kap. pož. při STA k expoz. vůči org. veřejného sektoru a ost.	7					
Kap. pož. při STA k expoz. vůči mezinárodním rozvoj. bankám	8					
Kap. pož. při STA k expoz. vůči mezinárodním organizacím	9					
Kap. pož. při STA k expoz. vůči institucím	10	239 915	275 476	311 679	154 839	84 781
Kap. pož. při STA k podnikovým expoz.	11	2 160 545	1 749 534	1 946 721	1 544 080	1 231 426
Kap. pož. při STA k retailovým expoz.	12	0	0	0	0	0
Kap. pož. při STA k expoz. zajištěným nemovitostmi	13	793 996	779 388	729 861	737 211	757 538
Kap. pož. při STA k expoz. po splatnosti	14	891	1 887	894	976	2 819
Kap. pož. při STA k regulatorně vysoce rizikovým expoz.	15					
Kap. pož. při STA k expoz. v krytých dluhopisech	16					
Kap. pož. při STA ke krátkod. expoz. vůči inst. a podn. expoz.	17	0	0	0	0	0
Kap. pož. při STA k expoz. vůči fondům kolekt. investování	18	120 596	88 804	90 059	79 133	40 988
Kap. pož. při STA k ostatním expoz.	19	289 154	296 966	255 849	241 655	240 694
Kap. pož. k úvěr. riziku při STA v IRB k expozicím celkem	20	0	0	0	0	0
Kap. pož. při STA v IRB k expoz. vůči centr. vládám a bankám	21	0	0	0	0	0
Kap. pož. při STA v IRB k expoz. vůči institucím	22	0	0	0	0	0
Kap. pož. při STA v IRB k podnikovým expoz.	23	0	0	0	0	0
Kap. pož. při STA v IRB k retailovým expoz.	24	0	0	0	0	0
Kap. pož. při STA v IRB k akciovým expoz.	25	0	0	0	0	0
Kap. pož. při STA v IRB k ostatním expoz.	26					
Kap. pož. k úvěr. riziku při STA k sekuritizovaným expozicím	27					
Kap. pož. k úvěr. riziku při IRB celkem	28	0	0	0	0	0
Kap. pož. k úvěr. riziku při IRB k vybr. expozicím celkem	29	0	0	0	0	0
Kap. pož. při IRB k expoz. vůči centr. vládám a bankám	30	0	0	0	0	0
Kap. pož. při IRB k expoz. vůči institucím	31	0	0	0	0	0
Kap. pož. při IRB k podnikovým expoz.	32	0	0	0	0	0
Kap. pož. při IRB k retailovým expoz.	33	0	0	0	0	0
Kap. pož. k úvěr. riziku při IRB k akciovým expozicím	34	0	0	0	0	0
Kap. pož. k úvěr. riziku při IRB k sekuritizovaným expozicím	35					
Kap. pož. k úvěr. riziku při IRB k ostatním expozicím	36					
Kap. pož. k vypořádacímu riziku	37					
Kap. pož. k pozičnímu, měnovému a komoditnímu riziku celkem	38	397 476	419 579	298 599	269 640	192 283
Kap. pož. k trž. riziku při stand. přístupu (STA) celkem	39	397 476	419 579	298 599	269 640	192 283
Kap. pož. při STA k úrokovému riziku	40	312 460	293 283	227 463	151 335	123 581
Kap. pož. při STA k akciovému riziku	41	13 844	16 974	11 582	28 244	29 031
Kap. pož. při STA k měnovému riziku	42	60 788	99 687	47 386	63 502	19 083
Kap. pož. při STA ke komoditnímu riziku	43	10 384	9 636	12 167	26 559	20 587
Kap. pož. k trž. riziku při přístupu založ. na vl. modelech	44					
Kap. pož. k operačnímu riziku celkem	45	202 874	202 874	179 891	179 891	179 891
Kap. pož. k oper. riziku při BIA	46	202 874	202 874	179 891	179 891	179 891
Kap. pož. k oper. riziku při TSA	47					
Kap. pož. k oper. riziku při ASA	48					
Kap. pož. k oper. riziku při AMA	49	0	0	0	0	0
Kap. pož. k riziku angažovanosti obch. portfolia	50				0	0
Kap. pož. k ostatním nástrojům obch. portfolia	51					
Přechodný kap. pož. - dorovnání k Basel 1	52					

J&T BANKA

5.6 Rozvaha k 30.6.2012

AKTIVA VYKAZUJÍCÍHO SUBJEKTU V ZÁKLADNÍM ČLENĚNÍ

Údaje kompenzované o opravné položky a oprávky

(v tis. Kč)		Údaj kompenzovaný o opravné položky a oprávky	Údaj kompenzovaný o opravné položky a oprávky	Údaj kompenzovaný o opravné položky a oprávky	Údaj kompenzovaný o opravné položky a oprávky	Údaj kompenzovaný o opravné položky a oprávky
Aktiva celkem	1	80 934 822	74 991 410	70 228 649	62 920 925	54 130 411
Pokladní hotovost a pohledávky vůči centrálním bankám	2	3 547 861	2 321 224	2 214 954	6 176 365	8 052 435
Pokladní hotovost	3	131 028	137 535	82 583	91 863	83 500
Pohledávky vůči centrálním bankám	4	3 416 834	2 183 689	2 132 371	6 084 502	7 968 935
Finanční aktiva k obchodování	5	7 086 604	7 096 195	6 228 811	6 516 549	9 140 152
Deriváty k obchodování s kladnou reálnou hodnotou	6	149 859	68 257	85 510	65 911	47 361
Kapitálové nástroje k obchodování	7	87 512	101 712	88 017	126 182	184 993
Dluhové cenné papíry k obchodování	8	6 849 233	6 926 227	6 055 284	6 324 456	8 907 798
Pohledávky k obchodování	9	0	0	0	0	0
Pohledávky k obchodování vůči úvěrovým institucím	10	0	0	0	0	0
Pohledávky k obchodování vůči j. osobám než úvěr. institucím	11	0	0	0	0	0
Ostatní pohledávky k obchod. sektorově nečleněné	12	0	0	0	0	0
Finanční aktiva v reálné hodnotě vykáz. do zisku nebo ztráty	13	805 801	937 578	928 581	915 749	2 436 451
Kapitálové nástroje v reálné hodnotě vykázané do Z/Z	14	16 730	180 222	150 066	113 068	1 651 605
Dluhové cenné papíry v reálné hodnotě vykázané do Z/Z	15	789 071	757 356	778 515	802 681	784 846
Pohledávky v reálné hodnotě vykázané do zisku nebo ztráty	16	0	0	0	0	0
Pohledávky v reálné hodnotě vykázané do Z/Z vůči úvěr. inst.	17	0	0	0	0	0
Pohledávky v RH vykázané do Z/Z vůči j.osobám než úvěr.inst.	18	0	0	0	0	0
Ostatní pohledávky v RH vykázané do Z/Z sektorově nečleněné	19	0	0	0	0	0
Realizovatelná finanční aktiva	20	21 054 921	19 208 891	13 951 497	13 454 010	1 845 749
Kapitálové nástroje realizovatelné	21	3 640 311	3 108 467	3 296 114	2 998 486	1 019 628
Dluhové cenné papíry realizovatelné	22	17 414 610	16 100 425	10 655 383	10 455 524	826 121
Pohledávky realizovatelné	23	0	0	0	0	0
Pohledávky realizovatelné vůči úvěrovým institucím	24	0	0	0	0	0
Pohledávky realizovatelné vůči j.osobám než úvěr.institucím	25	0	0	0	0	0
Ostatní pohledávky realizovatelné sektorově nečleněné	26	0	0	0	0	0
Úvěry a jiné pohledávky	27	43 864 516	40 917 963	42 348 561	32 866 982	32 204 986
Dluhové cenné papíry neobchodovatelné	28	0	0	0	0	0
Pohledávky	29	43 864 516	40 917 963	42 348 561	32 866 982	32 204 986
Pohledávky vůči úvěrovým institucím	30	5 813 460	6 637 465	7 000 823	5 478 316	4 752 635
Pohledávky vůči osobám jiným než úvěrovým institucím	31	37 612 815	33 865 809	34 958 559	26 891 801	27 078 723
Ostatní pohledávky sektorově nečleněné	32	438 241	414 689	389 179	496 866	373 628
Finanční investice držené do splatnosti	33	3 045 296	2 888 262	3 059 708	2 088 462	0
Dluhové cenné papíry držené do splatnosti	34	3 045 296	2 888 262	3 059 708	2 088 462	0
Pohledávky držené do splatnosti	35	0	0	0	0	0
Pohledávky držené do splatnosti vůči úvěrovým institucím	36	0	0	0	0	0
Pohledávky držené do splatnosti vůči j.osobám než úvěr.inst.	37	0	0	0	0	0
Ostatní pohledávky držené do splatnosti sektorově nečleněné	38	0	0	0	0	0
Zajišťovací deriváty s kladnou reálnou hodnotou	39	6 541	0	0	0	0
Zajišť. deriváty s kladnou RH - zajištění reálné hodnoty	40	6 541	0	0	0	0
Zajišť. deriváty s kladnou RH - zajištění peněžních toků	41	0	0	0	0	0
Zajišť.deriváty s kl.RH- zaj.čistých investic do zahr.jedn.	42	0	0	0	0	0
Zajišť.deriváty s kladnou RH-zajištění úrok.rizika - RH	43	0	0	0	0	0
Zajišť.deriváty s kladnou RH- zajištění úrok.rizika-pen.toky	44	0	0	0	0	0
Kladné změny reálné hodnoty portfolia zajišťovaných nástrojů	45	0	0	0	0	0
Hmotný majetek	46	71 646	57 761	51 407	45 928	45 476
Pozemky, budovy a zařízení	47	71 646	57 761	51 407	45 928	45 476
Investice do nemovitostí	48	0	0	0	0	0

Nehmotný majetek	49	66 256	63 956	70 755	68 518	49 799
Goodwill	50	0	0	0	3 310	3 448
Ostatní nehmotný majetek	51	66 256	63 956	70 755	65 208	46 351
Účasti v přidružených a ovládaných osobách a ve spol.podn.	52	886 824	886 821	886 824	524 788	142 503
Daňové pohledávky	53	3 649	13 628	96 508	7 001	1 762
Pohledávky ze splatné daně	54	0	0	63 357	0	0
Pohledávky z odložené daně	55	3 649	13 628	33 151	7 001	1 762
Ostatní aktiva	56	356 908	461 130	391 042	256 572	211 099
Neoběžná aktiva a vyřazované skupiny určené k prodeji	57	138 000	138 000	0	0	0



ZÁVAZKY A VLASTNÍ KAPITÁL VÝKAZ. SUBJEKTU V ZÁKLADNÍM ČLENĚNÍ

(v tis. Kč)	@	30.6.2012	31.3.2012	31.12.2011	30.9.2011	30.6.2011
Závazky a vlastní kapitál celkem	1	80 934 822	74 991 410	70 228 649	62 920 925	54 130 411
Závazky celkem	2	74 888 954	69 279 786	65 079 723	58 774 724	50 398 825
Vklady, úvěry a ostatní finanční závazky vůči centr.bankám	3	7 203 530	6 930 363	3 500 331	0	0
Finanční závazky k obchodování	4	83 259	115 266	290 696	251 311	110 205
Deriváty k obchodování se zápornou reálnou hodnotou	5	80 770	111 806	289 777	178 153	80 133
Závazky z krátkých prodejů	6	2 489	3 460	918	73 158	30 072
Vklady, úvěry a ostatní finanční závazky k obchodování	7	0	0	0	0	0
Vklady, úvěry a ostatní fin.závazky k obch. vůči úvěr.inst.	8	0	0	0	0	0
Vklady, úvěry a ost.fin.závaz.k obch.vůči j.os.než úvěr.inst	9	0	0	0	0	0
Ostatní finanční závazky k obchodování sektorově nečleněné	10	0	0	0	0	0
Emitované dluhové CP určené k odkupu v krátkém období	11	0	0	0	0	0
Finanční závazky v reálné hodnotě vykázané do zisku/ztráty	12	0	0	0	0	0
Vklady,úvěry a ostatní finanční závazky v RH vykázané do Z/Z	13	0	0	0	0	0
Vklady,úvěry a ost.fin.závaz.v RH vyk.do Z/Z vůči úvěr.inst.	14	0	0	0	0	0
Vklady a ost.fin.záv.v RH vyk.do Z/Z vůči j.os.než úvěr.inst	15	0	0	0	0	0
Ostatní fin.závazky v RH hodnotě vykáz.do Z/Z sektor.nečlen.	16	0	0	0	0	0
Emitované dluhové CP v RH vykázané do zisku nebo ztráty	17	0	0	0	0	0
Podřízené závazky v RH vykázané do zisku nebo ztráty	18	0	0	0	0	0
Finanční závazky v naběhlé hodnotě	19	66 695 585	61 819 147	61 097 672	58 253 796	49 935 335
Vklady, úvěry a ostatní finanční závazky v naběhlé hodnotě	20	65 607 969	60 753 853	60 007 106	57 491 474	48 614 008
Vklady a ost.fin.závazky v naběhlé hodnotě vůči úvěr.inst.	21	5 201 570	3 967 096	4 710 937	2 636 518	1 292 502
Vklady a ost.fin.záv.v naběhlé hodn.vůči j.os.než úvěr.inst.	22	58 459 691	55 116 871	53 619 703	53 518 453	46 679 726
Ostatní finanční závazky v naběhlé hodnotě sektor.nečleněné	23	1 946 708	1 669 886	1 676 466	1 336 503	641 780
Emitované dluhové cenné papíry v naběhlé hodnotě	24	80 987	81 463	81 002	81 720	664 886
Podřízené závazky v naběhlé hodnotě	25	1 006 629	983 832	1 009 564	680 602	656 441
Finanční závazky spojené s převáděnými aktivy	26	0	0	0	0	0
Zajišťovací deriváty se zápornou reálnou hodnotou	27	6 896	0	0	0	0
Zajišť. deriváty se zápornou RH - zajištění reálné hodnoty	28	6 896	0	0	0	0
Zajišť. deriváty se zápornou RH - zajištění peněžních toků	29	0	0	0	0	0
Zajišť.deriváty s záp.RH- zaj.čistých investic do zahr.jedn.	30	0	0	0	0	0
Zajišť.deriváty se zápornou RH-zajištění úrok.rizika - RH	31	0	0	0	0	0
Zajišť.deriváty s záp.RH-zajištění úrok.rizika-peněžní toky	32	0	0	0	0	0
Záporné změny reál. hodnoty portfolia zajišťovaných nástrojů	33	0	0	0	0	0
Rezervy	34	53 270	40 848	34 171	24 777	23 522
Rezervy na restrukturalizace	35	0	0	0	0	0
Rezervy na daně a soudní spory	36	0	0	0	0	0
Rezervy na důchody a podobné závazky	37	0	0	0	0	0
Rezervy na podrozvahové položky	38	11 778	15 613	18 263	17 523	17 233
Rezervy na nevýhodné smlouvy	39	0	0	0	0	0
Ostatní rezervy	40	41 492	25 235	15 908	7 254	6 289
Daňové závazky	41	32 092	12 607	0	7 273	7 273
Závazky ze splatné daně	42	0	0	0	0	0
Závazky z odložené daně	43	32 092	12 607	0	7 273	7 273
Ostatní závazky	44	814 322	361 555	156 854	237 567	322 490
Základní kapitál družstev splatný na požádání	45	XX	XX	XX	XX	XX
Závazky spojené s vyřazovanými skupinami určenými k prodeji	46	0	0	0	0	0
Vlastní kapitál celkem	47	6 045 868	5 711 623	5 148 926	4 146 201	3 731 587
Základní kapitál	48	3 358 127	3 358 127	3 358 127	2 188 127	1 838 127
Splacený základní kapitál	49	3 358 127	3 358 127	3 358 127	2 188 127	1 838 127
Nesplacený základní kapitál	50	0	0	0	0	0
Emisní ážio	51	0	0	0	0	0
Další vlastní kapitál	52	0	0	0	0	0
Kapitálová složka finančních nástrojů	53	0	0	0	0	0

Ostatní kapitálové nástroje	54	0	0	0	0	0
Fondy z přecenění a ostatní oceňovací rozdíly	55	85 551	-44 095	-168 028	-49 215	-446
Oceňovací rozdíly z hmotného majetku	56	0	0	0	0	0
Oceňovací rozdíly z nehmotného majetku	57	0	0	0	0	0
Zajištění čistých investic do zahraničních jednotek	58	0	0	0	0	0
Zajištění peněžních toků	59	0	0	0	0	0
Oceňovací rozdíly z realizovatelných finančních aktiv	60	85 551	-43 096	-179 419	-49 215	-446
Oceň.rozdíly z neoběž.aktiv a ukončov.čin.určených k prodeji	61	0	0	0	0	0
Ostatní oceňovací rozdíly	62	0	-999	11 391	0	0
Rezervní fondy	63	1 962 552	1 660 637	1 660 637	1 660 637	1 660 637
Nerozdělený zisk (neuhrazená ztráta) z předchozích období	64	-3 725	298 318	-3 725	0	0
Vlastní akcie	65	0	0	0	0	0
Zisk (ztráta) za běžné účetní období	66	643 363	438 636	301 915	346 652	233 269

**POSKYTNUTÉ PŘÍSLIBY, ZÁRUKY, POHLEDÁVKY Z DERIVÁTŮ A OBDOBNÉ POLOŽKY**

(v tis. Kč)	@	30.6.2012	31.3.2012	31.12.2011	30.9.2011	30.6.2011
Úhrn poskytnutých příslibů, záruk aj. podrozvah. pohledávek	1	33 281 178	26 384 691	24 677 439	21 113 662	19 684 248
Poskytnuté přísliby a záruky	2	3 160 926	3 463 786	2 709 403	4 564 459	4 404 678
Poskytnuté přísliby	3	2 173 854	2 900 624	2 043 106	2 744 649	3 833 175
Poskytnuté záruky a ručení	4	987 072	563 163	666 297	1 819 810	571 503
Poskytnuté záruky z úvěrových derivátů	5	0	0	0	0	0
Poskytnuté záruky ostatní	6	987 072	563 163	666 297	1 819 810	571 503
Poskytnuté záruky ze směnek	7	0	0	0	0	0
Poskytnuté záruky z akreditivů	8	0	0	0	0	0
Poskytnuté zástavy	9	53 859	48 992	52 745	48 489	44 558
Pohledávky ze spotových operací	10	2 215 994	1 702 163	152 754	2 807 964	2 338 576
Pohledávky z pevných termínových operací	11	26 665 412	18 035 571	18 673 563	10 691 813	9 940 404
Pohledávky z opcí	12	753 351	726 361	710 718	588 303	534 694
Odepsané pohledávky	13	431 635	431 632	431 636	431 550	431 550
Hodnoty předané k obhospodařování	14	0	1 976 185	1 946 619	1 981 085	1 989 787
Hodnoty předané do úschovy, správy a k uložení	15	0	0	0	0	0

**PŘIJATÉ PŘÍSLIBY, ZÁRUKY, ZÁVAZKY Z DERIVÁTŮ A OBDOBNÉ POLOŽKY**

(v tis. Kč)	@	30.6.2012	31.3.2012	31.12.2011	30.9.2011	30.6.2011
Úhrn přijatých příslibů, záruk aj. podrozvahových závazků	1	83 091 194	67 021 644	66 843 038	59 756 538	60 911 071
Přijaté přísliby a záruky	2	2 867 901	2 623 813	1 563 331	980 452	1 285 588
Přijaté přísliby	3	0	94 431	0	0	0
Přijaté záruky a ručení	4	1 558 132	1 399 116	658 337	379 480	423 737
Přijaté záruky z úvěrových derivátů	5	0	0	0	0	0
Přijaté záruky ostatní	6	1 558 132	1 399 116	658 337	379 480	423 737
Přijaté záruky ze směnek	7	1 309 769	1 130 266	904 994	600 972	861 852
Přijaté záruky z akreditivů	8	0	0	0	0	0
Přijaté zástavy	9	29 481 267	24 774 225	26 729 196	26 681 299	30 039 036
Závazky ze spotových operací	10	2 213 552	1 433 798	152 363	2 789 777	2 344 011
Závazky z pevných termínových operací	11	26 614 875	18 088 892	18 886 235	10 801 782	9 963 715
Závazky z opcí	12	748 693	723 871	707 140	587 409	535 502
Hodnoty převzaté k obhospodařování	13	3 119 436	3 333 642	3 044 630	2 930 715	2 686 569
Hodnoty převzaté do úschovy, správy a k uložení	14	18 045 470	16 043 403	15 760 142	14 985 102	14 056 649

## 5.7 Výkaz zisků a ztrát k 31.3.2012

## VÝNOSY, NÁKLADY, ZISKY A ZTRÁTY VYKAZUJÍCÍHO SUBJEKTU

(v tis. Kč)	@	30.6.2012	31.3.2012	31.12.2011	30.9.2011	30.6.2011
Zisk z finanční a provozní činnosti	1	1 198 211	861 577	1 469 729	1 005 106	712 466
Úrokové výnosy	2	1 730 362	816 834	2 594 351	1 852 325	1 200 492
Úroky z pohledávek vůči centrálním bankám	3	11 695	3 615	38 541	33 214	22 518
Úroky z finančních aktiv k obchodování	4	107 478	49 817	186 429	139 809	69 762
Úroky z finančních aktiv v reálné hodnotě vykázanych do Z/Z	5	21 633	10 945	66 851	54 872	36 548
Úroky z realizovatelných finančních aktiv	6	198 031	77 976	94 035	32 491	10 912
Úroky z úvěrů a jiných pohledávek	7	1 301 345	629 754	2 163 032	1 587 073	1 060 720
Úroky z finančních investic držených do splatnosti	8	90 181	44 727	45 114	4 834	
Zisk ze zajišťovacích úrokových derivátů	9					
Úroky z ostatních aktiv	10	0	0	349	32	32
Úrokové náklady	11	-920 742	-446 154	-1 476 631	-1 014 385	-618 500
Úroky na vklady, úvěry a ost.fin.závazky vůči centr.bankám	12	-26 693	-2 810	-3 282	-968	-968
Úroky na finanční závazky k obchodování	13					
Úroky na finanční závazky v reálné hodnotě vykázane do Z/Z	14					
Úroky na finanční závazky v naběhlé hodnotě	15	-894 049	-443 344	-1 473 349	-1 013 417	-617 532
Ztráta ze zajišťovacích úrokových derivátů	16					
Úroky na ostatní závazky	17					
Náklady na základní kapitál splatný na požádání	18					
Výnosy z dividend	19	113 033	75	67 950	63 549	29 795
Výnosy z dividend z finančních aktiv k obchodování	20	1 394	75	1 925	745	29 795
Výnosy z dividend z finan.aktiv v RH vykázanych do Z/Z	21			31 184	31 184	
Výnosy z dividend z realizovatelných finančních aktiv	22	17 669		34 840	31 620	
Výnosy z dividend od přidružených a ovládaných osob	23	93 969				
Výnosy z poplatků a provizí	24	244 041	107 877	305 660	150 926	106 149
Poplatky a provize z operací s finan.nástroji pro zákazníky	25	198 253	87 205	193 421	94 093	60 410
Poplatky a provize z obstarání emisí	26	114 041	42 942	52 636		
Poplatky a provize z obstarání finančních nástrojů	27	84 213	44 263	140 786	94 093	60 410
Poplatky a provize za poradenskou činnost	28					
Poplatky a provize z clearingů a vypořádání	29					
Poplatky a provize za obhospodařování hodnot	30	10 776	6 943	13 237	9 728	7 238
Poplatky a provize za správu, úschovu a uložení hodnot	31	7 312	1 337	10 902	4 099	3 895
Poplatky a provize z příslibů a záruk	32	10 058	5 813	20 883	13 431	10 087
Poplatky a provize z platebního styku	33	3 814	1 749	6 441	4 690	2 995
Poplatky a provize ze strukturovaného financování	34					
Poplatky a provize ze sekuritizace	35					
Poplatky a provize z ostatních služeb	36	13 827	4 830	60 775	24 885	21 524
Náklady na poplatky a provize	37	-32 567	-18 197	-70 026	-33 864	-40 033
Poplatky a provize na operace s finančními nástroji	38	-16 949	-12 416	-19 664	-13 536	-2 155
Poplatky a provize na obhospodařování hodnot	39	-1 852	-1 166	-2 950	-2 015	
Poplatky a provize na správu, úschovu a uložení hodnot	40	-2 075		-12 336	-5 895	-5 355
Poplatky a provize na clearing a vypořádání	41					
Poplatky a provize na sekuritizaci	42					
Poplatky a provize na ostatní služby	43	-11 692	-4 615	-35 076	-12 417	-32 522
Realizované Z/Z z finan.aktiv a závazků nevykáz. v RH do Z/Z	44	-537 998	-19	146	3 948	62
Zisk (ztráta) z realizovatelných finančních aktiv	45	-179	-19	343	4 213	327
Zisk (ztráta) z úvěrů a jiných pohledávek	46	-537 818		-265	-265	-265
Zisk (ztráta) z finančních investic držených do splatnosti	47			68		
Zisk (ztráta) z finančních závazků v naběhlé hodnotě	48					
Zisk (ztráta) z ostatních závazků	49					
Zisk (ztráta) z finančních aktiv a závazků k obchodování	50	604 889	927 415	-230 611	388 822	490 702

Zisk (ztráta) z kapitálových nástrojů a akciových derivátů	51	-13 282	424	-67 079	-64 359	4 163
Zisk (ztráta) z úrokových nástrojů (včetně úrok. derivátů)	52	175 445	105 185	-26 878	48 212	21 718
Zisk (ztráta) z měnových nástrojů (včetně měn. derivátů)	53	441 581	820 859	-137 675	412 988	473 489
Zisk (ztráta) z úvěrových nástrojů (včetně úvěr. derivátů)	54					
Zisk (ztráta) z komodit a komoditních derivátů	55	1 144	947	1 021	-8 020	-8 668
Zisk (ztráta) z ostatních nástrojů včetně hybridních	56					
Zisk (ztráta) z finan. aktiv a závazků v RH vykazané do Z/Z	57	39 047	67 558	-53 427	-48 458	38 922
Zisk (ztráta) ze zajišťovacího účetnictví	58	127				
Kurzové rozdíly	59	14 862	-572 045	215 545	-314 922	-456 292
Zisk (ztráta) z odúčtování aktiv j. než držených k prodeji	60	12	29	183 738	148	151
Ostatní provozní výnosy	61	16 930	9 172	43 795	23 019	10 482
Ostatní provozní náklady	62	-73 786	-30 967	-110 761	-66 002	-49 463
Správní náklady	63	-481 927	-193 450	-725 087	-453 631	-308 426
Náklady na zaměstnance	64	-292 283	-102 888	-339 505	-229 485	-175 763
Mzdy a platy	65	-218 607	-75 695	-256 535	-171 635	-131 245
Sociální a zdravotní pojištění	66	-69 833	-25 114	-74 678	-53 694	-41 803
Penzijní a podobné výdaje	67					
Náklady na dočasné zaměstnance	68					
Odměny - vlastní kapitálové nástroje	69					
Ostatní náklady na zaměstnance	70	-3 843	-2 078	-8 292	-4 155	-2 716
Ostatní správní náklady	71	-189 644	-90 562	-385 583	-224 146	-132 662
Náklady na reklamu	72	-28 144	-14 781	-109 768	-55 058	-28 570
Náklady na poradenství	73	-12 581	-5 963	-25 456	-20 997	-11 897
Náklady na informační technologie	74	-16 003	-8 564	-30 013	-16 751	-11 017
Náklady na outsourcing	75					
Nájemné	76	-39 498	-21 053	-74 796	-52 789	-33 515
Jiné správní náklady	77	-93 418	-40 201	-145 550	-78 550	-47 663
Odpisy	78	-30 733	-14 386	-50 245	-36 101	-22 180
Odpisy pozemků, budov a zařízení	79	-13 724	-6 085	-19 635	-13 873	-8 334
Odpisy investic do nemovitostí	80					
Odpisy nehmotného majetku	81	-17 008	-8 300	-30 611	-22 228	-13 846
Tvorba rezerv	82	-19 363	-7 593	-17 175	-8 624	-7 707
Ztráty ze znehodnocení	83	132 475	-123 129	-295 911	-84 124	-88 875
Ztráty ze znehodnocení finan.aktiv nevykázaných v RH do Z/Z	84	132 475	-123 129	-295 911	-83 708	-88 598
Ztráty ze znehodnocení finančních aktiv v pořizovací ceně	85					
Ztráty ze znehodnocení realizovatelných finančních aktiv	86					
Ztráty ze znehodnocení úvěrů a jiných pohledávek	87	132 475	-123 129	-295 911	-83 708	-88 598
Ztráty ze znehodnocení finan.investic držených do splatnosti	88					
Ztráty ze znehodnocení nefinančních aktiv	89	0	0	0	-416	-277
Ztráty ze znehodnocení pozemků, budov a zařízení	90					
Ztráty ze znehodnocení z investic do nemovitostí	91					
Ztráty ze znehodnocení goodwillu	92				-416	-277
Ztráty ze znehodnocení nehmotného majetku	93					
Ztráty ze znehodnocení účasti v přídr.a ovlád.os.a sp.podn.	94					
Ztráty ze znehodnocení ostatních nefinančních aktiv	95					
Negativní goodwill bezprostředně zahrnutý do výkazu Z/Z	96					
Podíl na Z/Z přídr. a ovládaných osob a společných podniků	97					
Zisk nebo ztráta z neoběžných aktiv a vyřazovaných skupin	98					
Zisk nebo ztráta z pokračujících činností před zdaněním	99	798 663	523 020	381 310	422 626	285 278
Náklady na daň z příjmů	100	-155 300	-84 384	-79 395	-75 974	-52 009
Zisk nebo ztráta z pokračujících činností po zdanění	101	643 363	438 636	301 915	346 652	233 269
Zisk nebo ztráta z ukončované činnosti po zdanění	102					
Zisk nebo ztráta po zdanění	103	643 363	438 636	301 915	346 652	233 269

## 5.8 Pohledávky a jejich znehodnocení

V tis. Kč	Hodnota před znehodnocením	Účetní hodnota (netto)	Opravné položky k jednotlivým pohledávkám	Opravné položky k port. pohled. jednotlivě bez znehodnocení	Opravné položky k portfoliu jednotlivě nevýznam. pohledávek	Kumulovaná ztráta z ocenění reálnou hodnotou	30.6.2012
Pohledávky z finančních činností celkem	44 342 607	43 426 275	916 332	0	0	0	0
Pohledávky za úvěrovými institucemi	5 813 460	5 813 460	0	0	0	0	0
Pohledávky za úvěrovými institucemi bez selhání	5 813 460	5 813 460	0	0	0	0	0
Standardní pohledávky za úvěrovými institucemi	5 813 460	5 813 460					
Sledované pohledávky za úvěrovými institucemi	0						
Pohledávky za úvěrovými institucemi se selháním	0	0	0	0	0	0	0
Nestandardní pohledávky za úvěrovými institucemi	0						
Pochybné pohledávky za úvěrovými institucemi	0						
Ztrátové pohledávky za úvěrovými institucemi	0						
Pohledávky za jinými osobami než úvěr.institucemi	38 529 147	37 612 815	916 332	0	0	0	0
Pohledávky za j. osobami než úvěr.institucemi bez selhání	34 306 469	34 222 723	83 747	0	0	0	0
Standardní pohledávky za jinými osobami než úvěr.institucemi	30 703 995	30 703 995					
Sledované pohledávky za jin. osobami než úvěr.institucemi	3 602 475	3 518 728	83 747				
Pohledávky za jin. osobami než úvěr.institucemi se selháním	4 222 678	3 390 093	832 585	0	0	0	0
Nestandardní pohledávky za jin. osobami než úvěr.institucemi	3 389 265	2 978 683	410 582				
Pochybné pohledávky za jinými osobami než úvěr.institucemi	499 459	311 596	187 863				
Ztrátové pohledávky za jinými osobami než úvěr.institucemi	333 955	99 814	234 141				

V tis. Kč	Hodnota před znehodnocením	Účetní hodnota (netto)	Opravné položky k jednotlivým pohledávkám	Opravné položky k port. pohled. jednotlivě bez znehodnocení	Opravné položky k portfoliu jednotlivě nevýznam. pohledávek	Kumulovaná ztráta z ocenění reálnou hodnotou	31.3.2012
Pohledávky z finančních činností celkem	41 661 800	40 503 274	1 158 526	0	0	0	0
Pohledávky za úvěrovými institucemi	6 637 465	6 637 465	0	0	0	0	0
Pohledávky za úvěrovými institucemi bez selhání	6 637 465	6 637 465	0	0	0	0	0
Standardní pohledávky za úvěrovými institucemi	6 637 465	6 637 465					
Sledované pohledávky za úvěrovými institucemi	0						
Pohledávky za úvěrovými institucemi se selháním	0	0	0	0	0	0	0
Nestandardní pohledávky za úvěrovými institucemi	0						
Pochybné pohledávky za úvěrovými institucemi	0						
Ztrátové pohledávky za úvěrovými institucemi	0						
Pohledávky za jinými osobami než úvěr.institucemi	35 024 336	33 865 809	1 158 526	0	0	0	0
Pohledávky za j. osobami než úvěr.institucemi bez selhání	30 837 391	30 586 459	250 932	0	0	0	0
Standardní pohledávky za jinými osobami než úvěr.institucemi	28 189 841	28 189 841					
Sledované pohledávky za jin. osobami než úvěr.institucemi	2 647 550	2 396 618	250 932				
Pohledávky za jin. osobami než úvěr.institucemi se selháním	4 186 944	3 279 350	907 594	0	0	0	0
Nestandardní pohledávky za jin. osobami než úvěr.institucemi	3 388 568	2 887 804	500 763				
Pochybné pohledávky za jinými osobami než úvěr.institucemi	475 993	294 798	181 195				
Ztrátové pohledávky za jinými osobami než úvěr.institucemi	322 384	96 748	225 636				

V tis. Kč						31.12.2011
	Hodnota před znehodnocením	Účetní hodnota (netto)	Opravné položky k jednotlivým pohledávkám	Opravné položky k port. pohled. jednotlivě bez znehodnocení	Opravné položky k portfoliu jednotlivě nevýznam. pohledávek	Kumulovaná ztráta z ocenění reálnou hodnotou
Pohledávky z finančních činností celkem	43 164 091	41 959 382	1 204 708	0	0	0
Pohledávky za úvěrovými institucemi	7 000 823	7 000 823	0	0	0	0
Pohledávky za úvěrovými institucemi bez selhání	7 000 823	7 000 823	0	0	0	0
Standardní pohledávky za úvěrovými institucemi	7 000 823	7 000 823				
Sledované pohledávky za úvěrovými institucemi	0					
Pohledávky za úvěrovými institucemi se selháním	0	0	0	0	0	0
Nestandardní pohledávky za úvěrovými institucemi	0					
Pochybné pohledávky za úvěrovými institucemi	0					
Ztrátové pohledávky za úvěrovými institucemi	0					
Pohledávky za jinými osobami než úvěr.institucemi	36 163 267	34 958 559	1 204 708	0	0	0
Pohledávky za j. osobami než úvěr.institucemi bez selhání	32 357 799	32 145 315	212 484	0	0	0
Standardní pohledávky za jinými osobami než úvěr.institucemi	29 729 768	29 729 768				
Sledované pohledávky za jin. osobami než úvěr.institucemi	2 628 031	2 415 547	212 484			
Pohledávky za jin. osobami než úvěr.institucemi se selháním	3 805 469	2 813 244	992 225	0	0	0
Nestandardní pohledávky za jin. osobami než úvěr.institucemi	2 838 938	2 413 688	425 249			
Pochybné pohledávky za jinými osobami než úvěr.institucemi	568 193	347 910	220 283			
Ztrátové pohledávky za jinými osobami než úvěr.institucemi	398 338	51 646	346 693			

V tis. Kč						30.9.2011
	Hodnota před znehodnocením	Účetní hodnota (netto)	Opravné položky k jednotlivým pohledávkám	Opravné položky k port. pohled. jednotlivě bez znehodnocení	Opravné položky k portfoliu jednotlivě nevýznam. pohledávek	Kumulovaná ztráta z ocenění reálnou hodnotou
Pohledávky z finančních činností celkem	33 350 181	32 370 115	980 067	0	0	0
Pohledávky za úvěrovými institucemi	5 478 316	5 478 316	0	0	0	0
Pohledávky za úvěrovými institucemi bez selhání	5 478 316	5 478 316	0	0	0	0
Standardní pohledávky za úvěrovými institucemi	5 478 316	5 478 316				
Sledované pohledávky za úvěrovými institucemi	0					
Pohledávky za úvěrovými institucemi se selháním	0	0	0	0	0	0
Nestandardní pohledávky za úvěrovými institucemi	0					
Pochybné pohledávky za úvěrovými institucemi	0					
Ztrátové pohledávky za úvěrovými institucemi	0					
Pohledávky za jinými osobami než úvěr.institucemi	27 871 865	26 891 799	980 067	0	0	0
Pohledávky za j. osobami než úvěr.institucemi bez selhání	24 603 178	24 579 054	24 124	0	0	0
Standardní pohledávky za jinými osobami než úvěr.institucemi	22 590 370	22 590 370				
Sledované pohledávky za jin. osobami než úvěr.institucemi	2 012 807	1 988 683	24 124			
Pohledávky za jin. osobami než úvěr.institucemi se selháním	3 268 687	2 312 745	955 942	0	0	0
Nestandardní pohledávky za jin. osobami než úvěr.institucemi	2 314 404	1 920 599	393 805			
Pochybné pohledávky za jinými osobami než úvěr.institucemi	590 876	360 248	230 627			
Ztrátové pohledávky za jinými osobami než úvěr.institucemi	363 407	31 897	331 510			

V tis. Kč	30.6.2011					
	Hodnota před znehodnocením	Účetní hodnota (netto)	Opravné položky k jednotlivým pohledávkám	Opravné položky k port. pohled. jednotlivě bez znehodnocení	Opravné položky k portfoliu jednotlivě nevýznam. pohledávek	Kumulovaná ztráta z ocenění reálnou hodnotou
Pohledávky z finančních činností celkem	32 811 173	31 831 358	979 815	0	0	0
Pohledávky za úvěrovými institucemi	4 752 635	4 752 635	0	0	0	0
Pohledávky za úvěrovými institucemi bez selhání	4 752 635	4 752 635	0	0	0	0
Standardní pohledávky za úvěrovými institucemi	4 752 635	4 752 635				
Sledované pohledávky za úvěrovými institucemi	0					
Pohledávky za úvěrovými institucemi se selháním	0	0	0	0	0	0
Nestandardní pohledávky za úvěrovými institucemi	0					
Pochybné pohledávky za úvěrovými institucemi	0					
Ztrátové pohledávky za úvěrovými institucemi	0					
Pohledávky za jinými osobami než úvěr.institucemi	28 058 538	27 078 723	979 815	0	0	0
Pohledávky za j. osobami než úvěr.institucemi bez selhání	25 075 593	25 060 645	14 948	0	0	0
Standardní pohledávky za jinými osobami než úvěr.institucemi	22 194 341	22 194 341				
Sledované pohledávky za jin. osobami než úvěr.institucemi	2 881 251	2 866 304	14 948			
Pohledávky za jin. osobami než úvěr.institucemi se selháním	2 982 945	2 018 078	964 867	0	0	0
Nestandardní pohledávky za jin. osobami než úvěr.institucemi	2 460 800	1 892 033	568 767			
Pochybné pohledávky za jinými osobami než úvěr.institucemi	117 452	95 313	22 139			
Ztrátové pohledávky za jinými osobami než úvěr.institucemi	404 693	30 731	373 961			



5.9 Finanční aktiva podle znehodnocení, sektorů a ocenění

V tis. Kč		30.6.2012				
	Hodnota před znehodnocením		Opravné položky	Kumulovaná ztráta z ocenění reálnou hodnotou	Účetní hodnota (netto)	
	Finanč. aktiva oceňovaná naběhlou hodnotou nebo pořiz. cenou	Finanční aktiva oceňovaná reálnou hodnotou	Finanč. aktiva oceňovaná naběhlou hodnotou nebo pořiz. cenou	Finanční aktiva oceňovaná reálnou hodnotou	Finanč. aktiva oceňovaná naběhlou hodnotou nebo pořiz. cenou	Finanční aktiva oceňovaná reálnou hodnotou
Pohledávky bez znehodnocení	44 863 549	0	XX	XX	44 863 549	0
Pohledávky se znehodnocením	3 338 253	0	920 790	0	2 417 463	0

V tis. Kč		31.3.2012				
	Hodnota před znehodnocením		Opravné položky	Kumulovaná ztráta z ocenění reálnou hodnotou	Účetní hodnota (netto)	
	Finanč. aktiva oceňovaná naběhlou hodnotou nebo pořiz. cenou	Finanční aktiva oceňovaná reálnou hodnotou	Finanč. aktiva oceňovaná naběhlou hodnotou nebo pořiz. cenou	Finanční aktiva oceňovaná reálnou hodnotou	Finanč. aktiva oceňovaná naběhlou hodnotou nebo pořiz. cenou	Finanční aktiva oceňovaná reálnou hodnotou
Pohledávky bez znehodnocení	41 034 889	0	XX	XX	41 034 889	0
Pohledávky se znehodnocením	3 230 816	0	1 164 484	0	2 066 333	0

V tis. Kč		31.12.2011				
	Hodnota před znehodnocením		Opravné položky	Kumulovaná ztráta z ocenění reálnou hodnotou	Účetní hodnota (netto)	
	Finanč. aktiva oceňovaná naběhlou hodnotou nebo pořiz. cenou	Finanční aktiva oceňovaná reálnou hodnotou	Finanč. aktiva oceňovaná naběhlou hodnotou nebo pořiz. cenou	Finanční aktiva oceňovaná reálnou hodnotou	Finanč. aktiva oceňovaná naběhlou hodnotou nebo pořiz. cenou	Finanční aktiva oceňovaná reálnou hodnotou
Pohledávky bez znehodnocení	41 763 612	0	XX	XX	41 763 612	0
Pohledávky se znehodnocením	3 927 986	0	1 210 666	0	2 717 320	0

V tis. Kč		30.9.2011				
	Hodnota před znehodnocením		Opravné položky	Kumulovaná ztráta z ocenění reálnou hodnotou	Účetní hodnota (netto)	
	Finanč. aktiva oceňovaná naběhlou hodnotou nebo pořiz. cenou	Finanční aktiva oceňovaná reálnou hodnotou	Finanč. aktiva oceňovaná naběhlou hodnotou nebo pořiz. cenou	Finanční aktiva oceňovaná reálnou hodnotou	Finanč. aktiva oceňovaná naběhlou hodnotou nebo pořiz. cenou	Finanční aktiva oceňovaná reálnou hodnotou
Pohledávky bez znehodnocení	37 030 459	0	XX	XX	37 030 459	0
Pohledávky se znehodnocením	2 906 674	0	986 013	0	1 920 661	0

V tis. Kč		30.6.2011				
	Hodnota před znehodnocením		Opravné položky	Kumulovaná ztráta z ocenění reálnou hodnotou	Účetní hodnota (netto)	
	Finanč. aktiva oceňovaná naběhlou hodnotou nebo pořiz. cenou	Finanční aktiva oceňovaná reálnou hodnotou	Finanč. aktiva oceňovaná naběhlou hodnotou nebo pořiz. cenou	Finanční aktiva oceňovaná reálnou hodnotou	Finanč. aktiva oceňovaná naběhlou hodnotou nebo pořiz. cenou	Finanční aktiva oceňovaná reálnou hodnotou
Pohledávky bez znehodnocení	38 298 811	0	XX	XX	38 298 811	0
Pohledávky se znehodnocením	2 860 530	0	985 760	0	1 874 770	0

## 5.10 Informace o restrukturalizovaných pohledávkách

### Restrukturalizované pohledávky za účetní období v hodnotě před znehodnocením

V tis. Kč	30.6.2012	31.3.2012	31.12.2011	30.9.2011	30.6.2011
Restrukturalizované pohledávky za účetní období v hodnotě před znehodnocením	1	0	0	0	0
Pohledávky oceňované naběhlou hodnotou	2	0	0	0	0
Pohledávky oceňované reálnou hodnotou	3	0	0	0	0

## 5.11 Deriváty

V tis. Kč	30.6.2012	31.3.2012	31.12.2011	30.9.2011	30.6.2011
<b>Deriváty k obchodování - aktiva</b>					
reálná hodnota	149 859	68 257	85 510	65 911	47 361
jmenovitá hodnota	25 831 533	18 761 932	19 384 281	11 280 115	10 475 098
<b>Deriváty k obchodování - pasiva</b>					
reálná hodnota	80 770	111 805	289 777	178 153	80 133
jmenovitá hodnota	25 775 796	18 812 763	19 593 374	11 389 192	10 499 217
<b>Deriváty zajišťovací - aktiva</b>					
reálná hodnota	6 541	0	0	0	0
jmenovitá hodnota	1 587 772	0	0	0	0
<b>Deriváty zajišťovací - pasiva</b>					
reálná hodnota	6 896	0	0	0	0
jmenovitá hodnota	1 587 231	0	0	0	0

## 5.12 Poměrové a další ukazatele

## Kapitál

V tis. Kč	30.6.2012	31.3.2012	31.12.2011	30.9.2011	30.6.2011	31.3.2011
Kapitál	1	6 243 256	6 251 217	6 008 830	4 387 607	4 094 412
Původní kapitál (Tier1)	2	5 253 183	5 252 126	4 956 404	3 718 964	3 444 476
Splacený základní kapitál zapsaný v obchodním rejstříku	3	3 358 127	3 358 127	3 358 127	2 188 127	1 838 127
Vlastní podíly	4					
Emisní ážio	5					
Rezervní fondy a nerozdělený zisk	6	1 958 826	1 958 955	1 656 911	1 660 637	1 660 637
Povinné rezervní fondy	7	108 903	93 808	93 808	93 808	83 246
Ostatní fondy z rozdělení zisku	8	1 853 649	1 566 829	1 566 829	1 566 829	1 366 167
Nerozdělený zisk z předchozích období	9					
Zisk za účetní období po zdanění	10		302 043			211 223
Neuhrazená ztráta z předchozích období	11	-3 725	-3 725	-3 725		
Výsledné kurzové rozdíly z konsolidace	12	2 486	-999	12 121		
Zisk za běžné účetní období	13					
Ztráta za běžné účetní období	14					
Čistý zisk z kapitalizace budouc. příjmů ze sekuritizace	15					
Zisk/ztráta z ocenění závazků v RH z titulu úvěr. rizika	16					
Další odčitelné položky z původního kapitálu	17	-66 256	-63 956	-70 755	-129 799	-54 287
Goodwill	18				-3 310	-3 587
Nehmotný majetek jiný než goodwill	19	-66 256	-63 956	-70 755	-65 208	-49 578
Negat. oceň. rozdíl ze změn RH realiz. kapitál. nástrojů	20				-61 282	-1 123
Účastnické CP vydané osobou s kvalifikov. účastí v bance	21					
Hybridní nástroje celkem	22	0	0	0	0	0
Hybridní nástroje zohledňované do výše původního kapitálu	23					
Hybridní nástroje zohledňované do výše 35% původ. kapitálu	24					
Hybridní nástroje zohledňované do výše 15% původ. kapitálu	25					
Dodatkový kapitál (Tier 2)	26	990 073	999 091	1 052 425	668 642	645 214
Hlavní dodatkový kapitál	27	0	0	0	0	0
Přebytek v krytí očekávaných úvěrových ztrát u IRB	28					
Překročení limitů pro hybridní nástroje	29					
Vedlejší dodatkový kapitál	30	990 073	999 091	1 052 425	668 642	645 214
Podřízený dluh A	31	990 073	968 037	993 947	668 642	645 214
Pozit. oceň. rozdíl ze změn RH realiz. akcií a podíl. listů	32		31 054	58 478		
Odčitelné položky od původ. a dodat.kapitálu (Tier1+Tier2)	33	0	0	0	0	0
Kapitálové investice nad 10 % do bank a ost.fin.institucí	34					
Kapitálové investice nad 10 % do pojišťoven	35					
Kapitálové investice do 10 % do institucí a fin. institucí	36					
Význ.obezř.úpravy při tržním oceňování n. oceňování modelem	37					
Expozice ze sekuritizace s rizik. váhou 1250%	38					
Nedostatek v krytí očekávaných úvěrových ztrát u IRB	39					
Převýšení jiných než význ.obezř.úprav nad podřiz.dluhem B	40					
Odpočet u volných dodávek	41					
Kapitál na krytí tržního rizika (Tier 3)	42					
Podřízený dluh B	43					
Jiné než význ. obezř. úpravy při trž. oceň. nebo oceň.modelem	44					

POMĚROVÉ UKAZATELE

	30.6.2012	31.3.2012	31.12.2011	30.9.2011	30.6.2011
a) Kapitálová příměrenost	12,36%	13,51%	13,00%	10,95%	12,03%
b) Rentabilita průměrných aktiv (ROAA)	1,71%	0,61%	0,54%	0,89%	0,95%
c) Rentabilita průměrného kapitálu tier 1 (ROAE)	27,16%	8,53%	8,19%	13,34%	13,95%
d) Aktiva na jednoho zaměstnance (tis.)	193 162	179 836	168 819	150 529	141 703
e) Správní náklady na jednoho zaměstnance (tis.)	2 300	1 855	1 743	1 447	1 614
f) Zisk nebo ztráta po zdanění na jednoho zaměstnance (tis.)	3 071	1 052	724	1 106	1 221

KAPITÁL A KAPITÁLOVÁ PŘÍMĚŘENOST

v tis. Kč	30.6.2012	31.3.2012	31.12.2011	30.9.2011	30.6.2011	
Kapitálové požadavky celkem	1	4 041 582	3 632 614	3 698 955	3 206 292	2 722 824
Kap. pož. k úvěrovému riziku celkem	2	3 551 919	3 144 756	3 318 374	2 759 106	2 351 234
Kap. pož. k úvěr. riziku při STA celkem	3	3 551 919	3 144 756	3 318 374	2 759 106	2 351 234
Kap. pož. k úvěr. riziku při STA k expozicím celkem	4	3 551 919	3 144 756	3 318 374	2 759 106	2 351 234
Kap. pož. při STA k expoz. vůči centr. vládám a bankám	5	0	0	0	0	0
Kap. pož. při STA k expoz. vůči reg. vládám a míst. orgánům	6					
Kap. pož. při STA k expoz. vůči org. veřejného sektoru a ost.	7					
Kap. pož. při STA k expoz. vůči mezinárodním rozvoj. bankám	8					
Kap. pož. při STA k expoz. vůči mezinárodním organizacím	9					
Kap. pož. při STA k expoz. vůči institucím	10	298 812	329 341	346 724	193 079	91 875
Kap. pož. při STA k podnikovým expoz.	11	2 101 569	1 712 771	1 904 267	1 521 660	1 231 426
Kap. pož. při STA k retailovým expoz.	12	0	0	0	0	0
Kap. pož. při STA k expoz. zajištěným nemovitostmi	13	793 996	779 388	729 861	737 211	757 538
Kap. pož. při STA k expoz. po splatnosti	14	891	1 887	894	976	2 819
Kap. pož. při STA k regulatorně vysoce rizikovým expoz.	15					
Kap. pož. při STA k expoz. v krytých dluhopisech	16					
Kap. pož. při STA ke krátkod. expoz. vůči inst. a podn. expoz.	17	0	0	0	0	0
Kap. pož. při STA k expoz. vůči fondům kolekt. investování	18	120 590	88 798	90 059	79 133	40 988
Kap. pož. při STA k ostatním expoz.	19	236 062	232 571	246 569	227 047	226 589
Kap. pož. k úvěr. riziku při STA v IRB k expozicím celkem	20	0	0	0	0	0
Kap. pož. při STA v IRB k expoz. vůči centr. vládám a bankám	21	0	0	0	0	0
Kap. pož. při STA v IRB k expoz. vůči institucím	22	0	0	0	0	0
Kap. pož. při STA v IRB k podnikovým expoz.	23	0	0	0	0	0
Kap. pož. při STA v IRB k retailovým expoz.	24	0	0	0	0	0
Kap. pož. při STA v IRB k akciovým expoz.	25	0	0	0	0	0
Kap. pož. při STA v IRB k ostatním expoz.	26	0	0	0	0	0
Kap. pož. k úvěr. riziku při STA k sekuritizovaným expozicím	27					
Kap. pož. k úvěr. riziku při IRB celkem	28	0	0	0	0	0
Kap. pož. k úvěr. riziku při IRB k vybr. expozicím celkem	29	0	0	0	0	0
Kap. pož. při IRB k expoz. vůči centr. vládám a bankám	30	0	0	0	0	0
Kap. pož. při IRB k expoz. vůči institucím	31	0	0	0	0	0
Kap. pož. při IRB k podnikovým expoz.	32	0	0	0	0	0
Kap. pož. při IRB k retailovým expoz.	33	0	0	0	0	0
Kap. pož. k úvěr. riziku při IRB k akciovým expozicím	34	0	0	0	0	0
Kap. pož. k úvěr. riziku při IRB k sekuritizovaným expozicím	35					
Kap. pož. k úvěr. riziku při IRB k ostatním expozicím	36					
Kap. pož. k vypořádacímu riziku	37					
Kap. pož. k pozičnímu, měnovému a komoditnímu riziku celkem	38	291 445	308 500	201 223	267 828	192 232
Kap. pož. k trž. riziku při stand. přístupu (STA) celkem	39	291 445	308 500	201 223	267 828	192 232
Kap. pož. při STA k úrokovému riziku	40	228 204	195 165	144 534	151 335	123 581
Kap. pož. při STA k akciovému riziku	41	13 844	16 974	11 582	28 244	29 031
Kap. pož. při STA k měnovému riziku	42	39 013	86 725	32 939	61 691	19 032
Kap. pož. při STA ke komoditnímu riziku	43	10 384	9 636	12 167	26 559	20 587
Kap. pož. k trž. riziku při přístupu založ. na vl. modelech	44					

Kap. pož. k operačnímu riziku celkem	45	198 218	179 358	179 358	179 358	179 358
Kap. pož. k oper. riziku při BIA	46	198 218	179 358	179 358	179 358	179 358
Kap. pož. k oper. riziku při TSA	47					
Kap. pož. k oper. riziku při ASA	48					
Kap. pož. k oper. riziku při AMA	49	0	0	0	0	0
Kap. pož. k riziku angažovanosti obch. portfolia	50					
Kap. pož. k ostatním nástrojům obch. portfolia	51					
Přechodný kap. pož. - dorovnání k Basel 1	52					

**OBJEMY OBCHODŮ V RÁMCI POSKYTOVÁNÍ INVESTIČNÍCH SLUŽEB**

(v tis. Kč)	30.6.2012	31.3.2012	31.12.2011	30.9.2011	30.6.2011	
Objem obchodů s cennými papíry celkem	1	177 739 034	270 004 320	289 577 193	296 198 537	146 551 683
obchody pro klienty	2	163 195 062	249 801 255	266 047 870	244 082 125	129 746 264
obchody pro klienty v rámci obhospodařování	3	1 739 129	823 404	783 020	1 573 524	3 507 819
investiční cenné papíry - akcie a obdobné cenné papíry	4	145 509	290 626	347 685	301 374	237 720
investiční cenné papíry - dluhopisy a obdobné cenné papíry	5	1 548 533	419 775	391 833	1 124 290	3 262 145
investiční cenné papíry - ostatní	6	0	0	0	0	0
cenné papíry kolektivního investování	7	45 087	113 003	43 502	147 860	7 954
nástroje peněžního trhu	8	0	0	0	0	0
ostatní obchody pro klienty	9	161 455 933	248 977 851	265 264 850	242 508 601	126 238 445
investiční cenné papíry - akcie a obdobné cenné papíry	10	148 549 735	181 671 968	199 282 674	155 368 287	110 775 208
investiční cenné papíry - dluhopisy a obdobné cenné papíry	11	12 661 036	65 989 432	65 618 406	86 143 798	15 382 989
investiční cenné papíry - ostatní	12	0	0	0	0	0
cenné papíry kolektivního investování	13	245 162	1 316 451	363 770	996 516	80 248
nástroje peněžního trhu	14	0	0	0	0	0
obchody na vlastní účet	15	14 543 973	20 203 065	23 529 323	52 116 412	16 805 419
investiční cenné papíry - akcie a obdobné cenné papíry	16	2 319 319	6 608 036	5 118 119	8 460 568	1 374 255
investiční cenné papíry - dluhopisy a obdobné cenné papíry	17	11 722 326	13 231 917	17 248 654	42 921 661	14 654 083
investiční cenné papíry - ostatní	18	0	0	0	0	0
cenné papíry kolektivního investování	19	502 328	121 976	519 320	734 183	123 376
nástroje peněžního trhu	20	0	241 136	643 230	0	653 705
Objem obchodů s deriváty celkem	21	1 337 103 156	840 935 307	283 668 908	226 133 990	194 635 882
obchody pro klienty	22	1 174 608 769	703 970 453	883 819	1 344 953	422 059
obchody pro klienty v rámci obhospodařování	23	4 262	115 144	35 017	156 502	16 845
akciové deriváty	24	0	0	0	0	0
úrokové deriváty	25	0	0	0	0	0
měnové deriváty	26	4 262	115 144	35 017	156 502	16 845
komoditní deriváty	27	0	0	0	0	0
úvěrové deriváty	28	0	0	0	0	0
ostatní deriváty	29	0	0	0	0	0
obchody pro klienty	30	1 174 604 507	703 855 309	848 802	1 188 451	405 214
akciové deriváty	31	248 843	49 890	94 347	29 623	17 774
úrokové deriváty	32	0	0	0	0	0
měnové deriváty	33	7 311 979	1 822 859	478 938	862 978	177 252
komoditní deriváty	34	1 167 043 684	701 982 560	275 517	295 850	210 188
úvěrové deriváty	35	0	0	0	0	0
ostatní deriváty	36	0	0	0	0	0
obchody na vlastní účet	37	162 494 387	136 964 854	282 785 089	224 789 037	194 213 823
akciové deriváty	38	0	0	1 179	0	0
úrokové deriváty	39	0	0	0	0	0
měnové deriváty	40	162 481 512	136 930 908	282 768 857	224 771 733	194 134 796
komoditní deriváty	41	12 875	33 946	15 053	17 304	79 027
úvěrové deriváty	42	0	0	0	0	0
ostatní deriváty	43	0	0	0	0	0

## 5.13 Souhrnná informace

### Strategie, postupy a přístupy k řízení rizik

Základním cílem řízení rizik je maximalizace výnosu ve vztahu k podstupovanému riziku při zohlednění rizikového apetitu banky. Přitom je třeba zajistit, aby výsledek aktivit banky, jejichž součástí je podstupování rizika byl předvídatelný a v souladu s obchodními cíli i rizikovým apetitem banky.

V rámci plnění tohoto cíle banka identifikuje a obezřetně řídí rizika, kterým je vystavena, přičemž vybraná rizika pokrývá interním kapitálem. V rámci toho jsou rizika sledována, měřena a případně limitována i nad rámec omezení míry rizika požadovaného regulatorním orgánem. Interní limity jsou přehodnocovány pravidelně a při významných změnách podmínek na trhu tak, aby odpovídaly celkové strategii banky i tržním a úvěrovým podmínkám. Dodržování stanovených limitů je denně monitorováno a reportováno. V případě jejich eventuálního překročení banka bezodkladně přijímá adekvátní opatření směřující k nápravě. U interní kapitálové přiměřenosti si banka stanovuje cíle, kterých chce v stanoveném časovém horizontu dosáhnout (tj. v jakém poměru by rizika měla být interním kapitálem pokryta) a limity, pod které by interní kapitálová přiměřenost neměla poklesnout. Veškeré interní limity jsou v bance schvalovány nezávisle na obchodních útvarech.

### Riziko úvěrové

Úvěrové riziko je dekomponováno na následující složky

- **úvěrové riziko investičního portfolia**
- **úvěrové riziko obchodního portfolia**
  - o **specifické úrokové riziko**
  - o **riziko protistran**

Kvantifikaci výše uvedených úvěrových rizik zakládá banka na interním ratingovém systému. Při jejich vyhodnocení vychází z funkční závislosti IRB, a to při intervalu spolehlivosti 99,9 %.

- o **specifické akciové riziko**

Riziko je vyhodnocováno na základě metodologie VAR.

- **riziko koncentrace**

Z pohledu významné koncentrace expozic vůči jedné osobě či jedné skupině ekonomicky spjatých osob banka:

- pravidelně vyhodnocuje a aktualizuje seznam ekonomicky spjatých skupin dlužníků, jakož i sleduje rozsah angažovanosti banky ve vztahu k nim,
- využívá mechanismus interně stanovených úvěrových limitů na smluvní strany i na ekonomicky spjaté skupiny dlužníků,
- formou interních limitů řeší expozice vznikající následkem aktivit banky při snižování úvěrového rizika, vznikající jako expozice v jednom typu kolaterálu nebo v kreditním riziku jedné protistrany poskytující kreditní ochranu.

Z pohledu významné koncentrace expozic vůči skupině osob, kde pravděpodobnost jejich selhání je ovlivněna společným faktorem rizika, banka pravidelně ročně vyhodnocuje expozice zejména ve vztahu ke geografickým oblastem.

Ke snižování úvěrových rizik používá banka zejména těchto nástrojů:

- mezibankovní depozita dle standardní smlouvy o započtení pohledávek,
- úvěry z repooperací s ČNB i ostatními protistranami, které jsou zajištěny bonitními aktivy. U klientských obchodů sleduje banka velikost rozsahu přijatých kolaterálů, poskytnutých úvěrů a jejich vzájemného poměru, v členění přes jednotlivé cenné papíry, a vyhodnocuje ukazatel úrovně zajištění.
- (klasické) úvěry, které jsou zajišťovány prioritně rychle likvidními aktivy, jako jsou např. pohledávky k penězům na vkladovém účtu, cenné papíry, směnky, případně lukrativní nemovitosti k bydlení, eventuálně k podnikání.
- měnové forwardy a swapy, přičemž pokud klient nedodá bance měnu dle uzavřeného měnového obchodu a je v prodlení, může banka pozici obchodu zavřít, započíst ji, a uhradit případnou svoji zbylou pohledávku z tohoto obchodu za klientem ze složeného kolaterálu, případně z jakékoliv jiné pohledávky klienta za bankou.

Pro posouzení dopadů extrémně nepříznivých úvěrových podmínek na portfolio provádí banka analýzu dopadu úvěrového šoku.

Rozsah podstupovaného úvěrového rizika je reportován denně, s výjimkou měsíčně reportovaného rozsahu podstupovaného úvěrového rizika investičního portfolia. Rozsah podstupovaného úvěrového rizika vyhodnocuje odbor řízení rizik banky. V případě překročení stanovených interních limitů informuje v souladu s interními předpisy banky odbor řízení rizik odbor finančních trhů, který zajistí návrat podstupovaného rizika zpět pod stanovený limit. Ve stanovených případech informuje odbor řízení rizik také představenstvo banky.

Úvěrové riziko plynoucí z jednotlivých úvěrových obchodů vyhodnocuje odbor řízení kreditních rizik banky. Rozsah podstupovaného rizika dle Pilíře 1 a expozice ve vztahu zejména ke geografickým oblastem vyhodnocuje ekonomický odbor banky. Rozhodovací pravomoc má v rámci kompetencí stanovených vnitřními předpisy banky představenstvo a investiční výbor banky.

### Riziko tržní

Tržní riziko zahrnuje

- **tržní riziko obchodního portfolia, měnové a komoditní pozice**

Riziko je vyhodnocováno zejména na základě metodologie VAR, a to při intervalu spolehlivosti 99 % a horizontu 10 obchodních dní. Při vyhodnocení vychází banka z charakteristik relevantního prostředí, tedy úrokových sazeb v jednotlivých měnách, měnových kurzů, cen akcií a komodit. Metoda umožňuje nejenom limitovat celkový rozsah podstupovaného rizika (včetně možnosti agregace či desagregace těchto limitů), ale i stanovit odpovídající objemové limity na expozice.

Rozklad rizikovosti úrokového portfolia do časových pásem je vyhodnocován hodnotami Present Value Basis Point (PVBP), a to samostatně v jednotlivých měnách.

Banka provádí denně srovnání vyhodnocovaných předchozích odhadů míry podstupovaného rizika se skutečnými výsledky formou zpětného testování (backtesting).

Pro posouzení dopadů extrémně nepříznivých tržních podmínek na portfolio provádí banka stresové testování. To postihuje potenciální náhlé změny hodnot otevřených pozic portfolia vystavených tržnímu riziku, k nimž by mohlo dojít následkem málo pravděpodobných, avšak možných událostí. Scénáře se stanovují zejména tak, aby podchycovaly nejen riziko měnové, komoditní a obecné obchodního portfolia, ale i jeho riziko specifické akciové. Využívány jsou krátkodobé, střednědobé i dlouhodobé historické scénáře.

Diverzifikace tržního rizika je zohledněna v rámci výpočtu VAR i stresového testování.

Rozsah podstupovaného tržního rizika je reportován denně.

- **úrokové riziko investičního portfolia**

Riziko je vyhodnocováno s využitím stresového scénáře standardizovaného úrokového šoku, tedy okamžitého poklesu / růstu úrokových sazeb v rozsahu 200 bp. V rámci tohoto scénáře jsou všechny výnosové křivky (tj. ve všech použitých splatnostech) pro daný stát (měnu) paralelně posunuty v obou směrech (přičemž u posunu výnosové křivky směrem dolů je aplikováno pravidlo, že výnosová křivka neklesne pod nulovou hodnotu). Následně je vždy hodnota portfolia přepočtena a je vyhodnocen rozsah poklesu hodnoty portfolia u tohoto scénáře, a to v členění podle jednotlivých měn. K datu 30.6.2012 ukazuje výsledek scénáře následující tabulka:

pokles hodnoty investičního portfolia vyvolaný potenciálním standardizovaným úrokovým šokem

měna	USD	GBP	EUR	CHF	CZK	RUB
pokles (mil CZK)	-34,7	-1,9	-777,5	0,1	189,6	-1,3

Mimoto je doplňkově vyhodnocováno úrokové riziko cenných papírů a jejich derivátů investičního portfolia na základě metodologie VAR, při intervalu spolehlivosti 99 % a horizontu 10 obchodních dní. Rozsah podstupovaného úrokového rizika je reportován měsíčně.

- **akciové riziko investičního portfolia**

Tituly jsou do portfolia zařazovány na základě rozhodnutí představenstva banky. Banka vyhodnocuje akciové riziko cenných papírů a jejich derivátů investičního portfolia metodologií VAR, a to při intervalu spolehlivosti 99 % a horizontu 10 obchodních dní.

Ke snižování tržních rizik používá banka zejména následujících nástrojů či procesů:

- zajišťování banky ve vztahu k úrokovému riziku se provádí v rámci standardního procesu řízení likvidity banky,
- zajišťování banky ve vztahu k cizoměnovému či akciovému riziku se provádí formou měnových nebo akciových derivátů.

Rozsah podstupovaného rizika vyhodnocuje odbor řízení rizik banky. V případě překročení stanovených interních limitů informuje v souladu s interními předpisy banky odbor řízení rizik odbor finančních trhů, který zajistí návrat podstupovaného rizika zpět pod stanovený limit. Ve stanovených případech informuje odbor řízení rizik také představenstvo banky.

Rozsah podstupovaného rizika dle Piliře 1 vyhodnocuje ekonomický odbor banky.

Rozhodovací pravomoc má v rámci kompetencí stanovených vnitřními předpisy banky představenstvo a investiční výbor banky.

#### Riziko likvidity

S cílem předejít riziku likvidity banka optimalizuje své finanční toky, a to v krátkodobém i dlouhodobém výhledu. Přitom řídí své finanční toky a strukturu aktiv tak, aby minimalizovala riziko ztráty likvidity, tj. aby byla v každém okamžiku schopna pokrýt potřeby vyplývající z platebních příkazů klientů banky, vypořádání obchodních transakcí na účet banky.

Banka používá systém řízení rizika likvidity, v rámci něhož jsou zůstatky nástrojů členěny podle doby do splatnosti (zařazení do časových pásem), podle měny nástroje a podle druhu nástroje.

Banka pro řízení rizika likvidity sestavuje tři druhy scénářů:

- a) Očekávaný scénář, který zohledňuje očekávaný vývoj finančních toků.
- b) Rizikový scénář, který zohledňuje rizikový vývoj finančních toků, tedy vývoj horší než očekávaný.
- c) Stresové scénáře. Tyto scénáře zahrnují předpoklady o málo pravděpodobném, ale možném stresovém vývoji pohledávek a závazků nad rámec rizikového scénáře.

Za účelem udržování optimálního objemu likvidních aktiv a dostatečných likvidních rezerv a v souladu s podmínkami stanovenými Českou národní bankou a Národní bankou Slovenska o pravidlech likvidity banka stanovuje soustavu ukazatelů a limitů k zabezpečení odpovídající úrovně likvidity.

Banka má sestaven pohotovostní plán pro řízení likvidity, který stanoví postup v případě přechodného nedostatku likvidity a krize likvidity (nepředvídatelného odlivu jejích primárních finančních zdrojů).

#### Riziko operační

Cíl řízení operačního rizika, tedy minimalizaci operačního rizika při zajištění bankou požadované úrovně jejích aktivit, zabezpečuje banka zejména kontrolními systémy, které v rámci svých řídicích pravomocí uplatňuje každý vedoucí zaměstnanec banky.

Základními prvky aktivního řízení operačních rizik banky je mapa operačních rizik banky a databáze událostí operačního rizika banky. Do mapy operačních rizik zaznamenávají ředitelé odborů banky ve spolupráci s odborem řízení rizik identifikovaná operační rizika. Mapa poskytuje ucelený, do odpovídajících úrovní agregovaný přehled o rozsahu podstupovaného operačního rizika. Tento přehled bance mimo jiné umožňuje specifikovat směry postupu v procesu dalšího omezování tohoto rizika (tedy soustředit přednostně pozornost na kvalitu prostředí u rizik, u nichž byla vyhodnocena hrozba největších ztrát), jakož i rozhodnout, zdali jednotlivá podstupovaná rizika přijme, či bude iniciovat procesy směřující k omezení jejich případných dopadů, nebo zda sníží rozsah, popř. zcela ukončí příslušnou aktivitu. Databáze událostí operačního rizika poskytuje bance zpětnou vazbu k mapě operačních rizik.

Pro potřeby včasné signalizace potenciální významnosti operačního rizika využívá banka indikátory KRI.

Banka má vypracovány pohotovostní plány pro řešení relevantních krizových scénářů operačního rizika.

Odbor řízení rizik banky koordinuje řízení operačního rizika a spravuje mapu operačních rizik banky a databázi událostí operačního rizika.

Rozsah podstupovaného rizika dle Piliře 1 vyhodnocuje ekonomický odbor banky, a to na základě přístupu BIA.

Rozhodovací pravomoc má v rámci kompetencí stanovených vnitřními předpisy banky představenstvo banky.

#### Souhrnná informace o přístupu k vnitřně stanovené a udržované kapitálové přiměřenosti:

Klíčovým cílem řízení ekonomického kapitálu je zajistit, aby ekonomická rizika podstupovaná bankou neohrozila její solventnost a aby zároveň nebyl ohrožen regulační limit kapitálové přiměřenosti. V rámci strategie banky dále stanoví představenstvo jako odraz rizikového apetitu banky i hodnotu střednědobého cíle pro rozsah kapitálové přiměřenosti, jakož i hodnotu minimálního požadavku na rozsah kapitálové přiměřenosti.



Banka identifikuje rizika, která jsou ve vztahu k ní významná, a stanovuje pro ně odpovídající vnitřní kapitálovou potřebu. Dále vyhodnocuje vnitřní kapitálové zdroje.

Představenstvo banky pravidelně sleduje aktuální míru tržních a úvěrových rizik, jakož i ostatních rizik, jimž je banka vystavena. Na základě vyhodnocení aktuální situace jsou přijímána taková opatření v činnosti banky, která vedou ke splnění cíle řízení rizik v bance, tedy k optimalizaci míry podstupovaného rizika ve vztahu ke kapitálovým zdrojům banky a stanoveným obchodním cílům banky. Za účelem zajištění splnění tohoto cíle může představenstvo na základě vlastního hodnocení stanovit další omezení míry podstupovaných rizik, vždy však pouze nad rámec požadavků regulatorních.

Banka používá pro

- stanovení a průběžné posuzování vnitřně stanovené kapitálové potřeby a
- plánování a průběžné udržování vnitřně stanovených kapitálových zdrojů

kvantitativní i kvalitativní vstupy, přístupy a metody včetně vlastních expertních analýz, odhadů a scénářů přiměřeně charakteru, rozsahu a složitosti činností probíhajících v rámci banky a s nimi spjatých rizik.

Banka využívá následující základní přístupy k vnitřnímu procesu řízení kapitálové přiměřenosti:

- kvalitativní přístup,
- kvantitativní přístup bez přímého dopadu do kapitálu,
- kvantitativní přístup s přímým dopadem do kapitálu.

V rámci systému vnitřně stanoveného kapitálu jsou v bance nastavovány procesy a sestavovány a následně analyzovány scénáře tak, aby byly posouzeny a zohledněny

1. procesy plánování, přípravy a schvalování nových činností, produktů nebo systémů,
2. veškeré další podstatné probíhající či očekávané změny a faktory v rizikovém profilu nebo ve vnějším prostředí,
3. vlivy možných odchylek od očekávaného vývoje, včetně vlivů možných mimořádných okolností,
4. výsledky stresového testování,

a to včetně způsobů jejich promítnutí do plánování a zajišťování vnitřně stanovených kapitálových zdrojů.

Délka časového období, pro které banka plánuje a následně udržuje vnitřně stanovenou kapitálovou přiměřenost:

- krátkodobě, standardně ročně. Na podkladě dostupných relevantních informací a v souladu s aktuální fází expanze banky.
- v případě, že by kapitálová přiměřenost klesla pod stanovenou minimální hodnotu, bezodkladně, na stanovené období.

Vnitřně stanovené kapitálové zdroje alokuje banka k podstupovaným významným rizikům, a to v rozsahu jejich vnitřně stanovené kapitálové potřeby.

Další informace o úvěrovém riziku z repo obchodů, půjček či výpůjček cenných papírů nebo komodit, derivátů, transakcí s delší dobou vypořádání a maržových obchodů, v případě obchodního portfolia jde o riziko protistrany z těchto transakcí:

- Souhrnná informace o přístupu k posuzování vnitřně stanoveného kapitálu pro riziko protistrany a úvěrových limitů pro expozici vůči protistranám:  
Kvantitativní přístup bez přímého dopadu do kapitálu zakládá banka na interním ratingovém systému a při vyhodnocení vnitřně stanoveného kapitálu vychází z funkční závislosti IRB.  
V rámci kvantitativního přístupu s přímým dopadem do vnitřně stanoveného kapitálu banka vychází z kapitálové potřeby stanovené Standardizovaným přístupem. Jedná o robustní metodu, přesto, za účelem zajištění, aby nedošlo k podcenění rizika, je uvedeným způsobem vnitřně stanovená kapitálová potřeba navýšena v rozsahu stanoveném představenstvem banky.  
Expozici vůči protistraně obchodního portfolia omezuje spolu s expozicemi vůči této protistraně vznikajícími z dalších stanovených druhů obchodů s touto protistranou banka interním limitem. Soulad expozice se stanoveným limitem je vyhodnocován a reportován denně.
- Souhrnná informace o zásadách pro kolaterál používaný v těchto transakcích a stanovení případných požadavků na převýšení kolaterálu nad hodnotou expozice:  
Kolaterál relevantních obchodů tvoří v bance zejména bonitní aktiva, schválená pro obchodování v rámci obchodního portfolia banky. V rámci řízení rizik banky jsou stanoveny požadavky na převýšení ve vztahu k relevantním parametrům kolaterálu a obchodu.
- Souhrnná informace o zásadách pro expozice z těchto transakcí s rizikem pozitivní korelace:  
Tyto transakce schvaluje představenstvo banky jednotlivě.
- Souhrnná informace o dopadu výše kolaterálu na zhoršení ratingu:  
Banka provádí stresové testování výše zajištění kolateralizovaných transakcí, které reflektují i zhoršení ratingu.

Výroční zprávu J&T BANKY, a. s., za rok 2011 je možno získat v sídle J&T BANKY, a. s., Pobřežní 14, Praha 8, 186 00 nebo na internetové stránce J&T BANKY ([www.itbank.cz](http://www.itbank.cz)).

**Standard Chartered Bank New York**

New York, USA  
SWIFT: SCBL US 33  
Currency: USD

**ING Belgium SA/NV**

Brussels, Belgium  
SWIFT: BBRU BE BB  
Currency: EUR

**UBS AG**

Zurich, Switzerland  
SWIFT: UBSW CH ZH 80A  
Currency: CHF

**Československá obchodní banka, a. s.**

Praha, Czech Republic  
SWIFT: CEKO CZ PP  
Currency: CZK, EUR, GBP, USD, HUF, PLN

**ING Bank N. V.**

Praha, Czech Republic  
SWIFT: INGB CZ PP  
Currency: CZK, EUR, CHF, GBP, RUB, USD, HUF, PLN, CAD, AUD, SEK

**UniCredit Bank Slovakia, a. s.**

Bratislava, Slovak Republic  
SWIFT: UNCR SK BX  
Currency: EUR

**Poštová banka, a. s.**

Bratislava, Slovak Republic  
SWIFT: POBN SK BA  
Currency: EUR

**UniCredit Bank Czech Republic, a. s.**

Praha, Czech Republic  
SWIFT: BACX CZ PP  
Currency: CZK, EUR, USD, RUB

**J&T Bank (ZAO)**

Moscow, Russian Federation  
SWIFT: TRRY RU MM  
Currency: RUB

**ČESKÁ REPUBLIKA**  
Pobřežní 14  
186 00 Praha 8

J&T BANKA, a. s.  
Tel.: +420 221 710 111  
Fax: +420 221 710 211  
[www.jtbank.cz](http://www.jtbank.cz)

**SLOVENSKÁ REPUBLIKA**  
Dvořákovo nábřežie 8  
811 02 Bratislava

J&T BANKA, a. s., pobočka zahraničnej banky  
Tel.: +421 2 5941 8111  
Fax: +421 2 5941 8115  
[www.jt-bank.sk](http://www.jt-bank.sk)