



J&T BANKA, a. s.

Zveřejňované informace
k 31.3.2012

Část I.

J&T BANKA

OBSAH

1. INFORMACE O BANCE	3
1.1 BANKA UVEŘEJŇUJE	3
1.2 ORGANIZAČNÍ STRUKTURA BANKY	4
1.3 INFORMACE O VZTAZÍCH SE ČLENY DOZORČÍ RADY, ČLENY PŘEDSTAVENSTVA A S DALŠÍMI VEDOUCÍMI ZAMĚSTNANCI BANKY	5
2. ÚDAJE O SLOŽENÍ AKCIONÁŘŮ NEBO ČLENŮ POVINNÉ OSOBY	6
3. ÚDAJE O STRUKTUŘE KONSOLIDAČNÍHO CELKU	12
4. INFORMACE O ČINNOSTECH BANKY	16
4.1 PŘEHLED ČINNOSTÍ VYPLÝVAJÍCÍCH Z LICENCE	16
4.2 PŘEHLED ČINNOSTÍ, KTERÉ BANKA SKUTEČNĚ VYKONÁVÁ	17
4.3 PŘEHLED ČINNOSTÍ, JEJICHŽ VYKONÁVÁNÍ NEBO POSKYTOVÁNÍ BYLO ČNB OMEZENO NEBO VYLOUČENO	17
5. INFORMACE O HOSPODAŘENÍ BANKY A O ŘÍZENÍ RIZIK	18
KONSOLIDAČNÍ CELEK, KDE JE BANKA OVLÁDAJÍCÍ OSOBOU	
5.1 ROZVAHA	18
5.2 VÝKAZ ZISKU A ZTRÁT	19
5.3 FINANČNÍ AKTIVA PODLE ZNEHODNOCENÍ, SEKTORŮ A OCENĚNÍ	20
5.4 DERIVÁTY	21
5.5 POMĚROVÉ A DALŠÍ UKAZATELE	22
J&T BANKA	
5.6 ROZVAHA	24
5.7 VÝKAZ ZISKU A ZTRÁT	29
5.8 POHLEDÁVKY A JEJICH ZNEHODNOCENÍ	31
5.9 FINANČNÍ AKTIVA PODLE ZNEHODNOCENÍ, SEKTORŮ A OCENĚNÍ	34
5.10 INFORMACE O RESTRUKTURALIZOVANÝCH POHLEDÁVKÁCH	35
5.11 DERIVÁTY	35
5.12 POMĚROVÉ A DALŠÍ UKAZATELE	36
5.13 SOUHRNNÁ INFORMACE	39
6. VÝROČNÍ ZPRÁVA	43
7. SEZNAM KORESPONDENČNÍCH BANK	44
KONTAKTY	45

1.1 BANKA UVEŘEJŇUJE

Obchodní název: J&T BANKA, a. s.

Právní forma: Akciová společnost

Sídlo: Praha 8, Pobřežní 297/14

IČ: 47115378

Je zapsána v obchodním rejstříku vedeném Městským soudem v Praze, oddíl B, vložka 1731.

Datum zápisu do obchodního rejstříku: 13. října 1992

Datum zápisu poslední změny: 22.12.2011 (zvýšení základního kapitálu)

Základní kapitál zapsaný v obchodním rejstříku: 3 358 127 000,- Kč

Výše splaceného základního kapitálu: 3 358 127 000,- Kč

Základní kapitál banky je rozvržen na 3 357 126 (slovy: tři miliony třista padesát sedm tisíc sto dvacet šest) ks akcií o jmenovité hodnotě 1 000,- Kč (slovy: jedentisíc korun českých) a na 700 000 (slovy: sedmsettisíc) akcií o jmenovité hodnotě 1,43 Kč (slovy: jedna koruna česká a čtyřicet tři haléře). Všechny akcie jsou kmenové, na jméno, v zaknihované podobě.

Pozn.: Dne 13.2.2012 bylo v obchodním rejstříku zapsáno rozhodnutí jediného akcionáře ze dne 6.2.2012 o zvýšení základního kapitálu o částku 454 000 000,- Kč nepeněžitým vkladem.

Počet organizačních jednotek: 1

Rozhodnutím J&T BANKY, a. s., ze dne 14. listopadu 2005 byla založena organizační složka zahraniční banky.

J&T BANKA, a. s., pobočka zahraniční banky

Sídlo: Dvořákovo nábřeží 8, Bratislava 811 02

Právní forma: Organizační složka zahraniční osoby

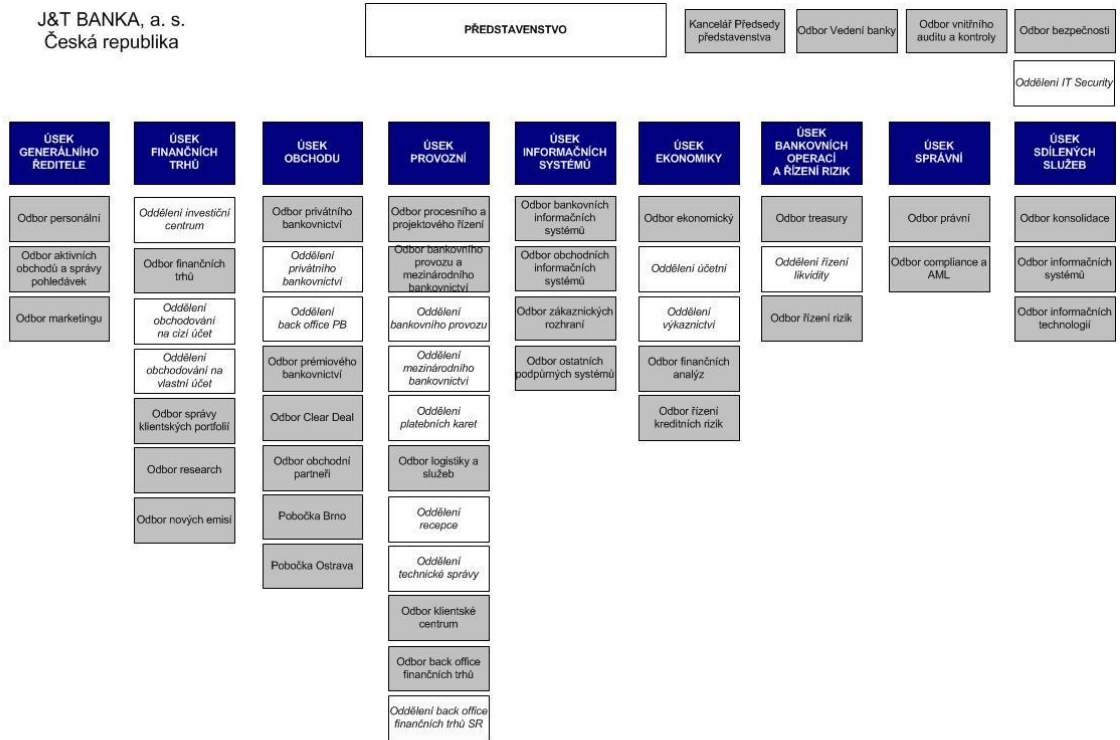
IČO: 35 964 693

Den zápisu: 23.11.2005

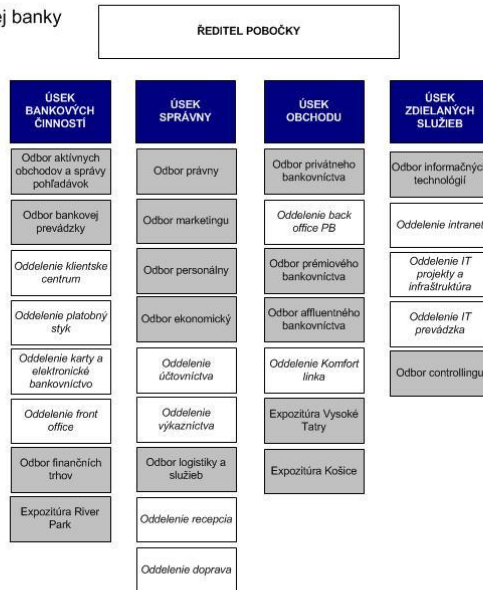
1.2 ORGANIZAČNÍ STRUKTURA BANKY

Platná k 31.3.2012

Počet zaměstnanců pobočky k 31. 3.2012: 144 (evidenční stav)
 Počet zaměstnanců banky k 31.3.2012: 272 (evidenční stav)



J&T BANKA, a. s., pobočka zahraniční banky
Slovenská republika



1.3 INFORMACE O VZTAZÍCH SE ČLENY DOZORČÍ RADY, ČLENY PŘEDSTAVENSTVA A S DALŠÍMI VEDOUcíMI ZAMĚSTNANCI BANKY

ČLENOVÉ PŘEDSTAVENSTVA

ING. PATRIK TKÁČ

Funkce: předseda představenstva

Funkci vykonává ode dne: 3.6.1998

Dosavadní zkušenosti: Je absolventem Národohospodářské fakulty Ekonomické univerzity v Bratislavě. V roce 1994 získal makléřskou licenci Ministerstva financí SR a v témže roce se stal spoluzakladatelem J&T Securities, s. r. o., obchodníka s cennými papíry. Je čelným představitelem finanční skupiny: je místopředseda představenstva J&T FINANCE GROUP, a.s., generální ředitel skupiny J&T a předseda představenstva J&T BANKY, a. s.

Firma	IČ	Sídlo	Funkce
J&T FINANCE, a.s.	27592502	Praha 8, Pobřežní 297/14, PSČ 186 00	Představenstvo - člen
J&T FINANCE GROUP, a.s.	31391087	Bratislava, Dvořákovo nábřeží 8, PSČ: 811 02	Představenstvo - místopředseda představenstva
Nadační fond J&T	27162524	Praha 8, Pobřežní 297/14, PSČ 186 00	Správní rada - člen
J&T Bank (Switzerland) Ltd.		Talacker 50, CH-8001, Zurich, Switzerland	Představenstvo - člen
ATLANTIK finanční trhy, a.s.	26218062	Praha 8, Pobřežní 297/14, PSČ 186 00	Dozorčí rada předseda
J&T IB and Capital Markets, a.s.	24766259	Praha 8, Pobřežní 297/14, PSČ 186 00	Dozorčí rada člen

ŠTĚPÁN AŠER, MBA

Funkce: člen představenstva a generální ředitel banky

Funkci vykonává ode dne: 30.5.2006

Dosavadní zkušenosti: Je absolventem School of Business and Public Management na George Washington University ve Washingtonu se specializací na finance a finanční trhy. Následně vystudoval MBA z Rochester Institute of Technology. Ve financích v České republice se pohybuje od roku 1997, nejprve jako analytik, později portfoliomanager v Credit Suisse Asset Management. V letech 1999 až 2002 byl členem představenstva Commerz Asset Management odpovědný za řízení portfolií a prodej. V České spořitelně se krátce specializoval v asset managementu na institucionální klienty. Od roku 2003 pracuje v J&T BANCE kde je pověřen vedením úseku řízení a obchodu.

Firma	IČ	Sídlo	Funkce
J&T INVESTIČNÍ SPOLEČNOST, a.s.	476 72 684	Praha 8, Pobřežní 297/14, PSČ 186 00	Dozorčí rada - člen
J&T Bank (Switzerland) Ltd.		Talacker 50, CH-8001, Zurich, Switzerland	Představenstvo - člen
ATLANTIK finanční trhy, a.s.	26218062	Praha 8, Pobřežní 297/14, PSČ 186 00	Představenstvo - člen
J&T IB and Capital Markets, a.s.	24766259	Praha 8, Pobřežní 297/14, PSČ 186 00	Dozorčí rada předseda

JUDR. ING. JOZEF SPIŠIAK

Funkce: člen představenstva

Funkci vykonává ode dne: 9.4.1999

Dosavadní zkušenosti: V roce 1973 dokončil Ekonomickou fakultu Vojenské akademie a v roce 1982 Právnickou fakultu Univerzity A. Komenského v Bratislavě. Od počátku své profesní kariéry se pohybuje ve finanční sféře: v osmdesátých letech pracoval jako vedoucí oddělení odboru rozpočtu Ministerstva obrany ČSSR a jako náměstek ředitele, od roku 1991 jako ředitel pobočky Státní banky Československé (od roku 1993 ČNB). Od roku 1998 působí ve skupině J&T. V J&T BANCE, a. s., vede správní úsek.

ING. IGOR KOVÁČ

Funkce: člen představenstva

Funkci vykonává ode dne: 16.2.2011

Dosavadní zkušenosti: Je absolventem Ekonomické univerzity v Bratislavě, kde promoval v roce 1998 na Národohospodářské fakultě. Od počátku své profesní kariéry se pohybuje ve finanční sféře, v oblasti bankovníctví od roku 2000, kdy nastoupil do Hypovereinsbank Slovakia na pozici Senior Controller. V letech 2002 až 2008 působil ve Volksbank Slovensko na pozici Ředitele ekonomického odboru. Od roku 2008 působí v J&T BANCE, a. s., kde vede ekonomický úsek.

Firma	IČ	Sídlo	Funkce
J&T IB and Capital Markets, a.s.	24766259	Praha 8, Pobřežní 297/14, PSČ 186 00	Dozorčí rada - člen
J&T INVESTIČNÍ SPOLEČNOST, a.s.	476 72 684	Praha 8, Pobřežní 297/14, PSČ 186 00	Dozorčí rada - člen

ING. ANDREJ ZAŤKO

Funkce: člen představenstva

Funkci vykonává ode dne: 4.4.2011

Dosavadní zkušenosti: Studoval na Vysoké škole ekonomické v Bratislavě na Fakultě hospodářské informatiky. Je členem představenstva a ředitelem Privátního bankovníctví J&T Banky. Zároveň je členem vedení její slovenské pobočky a zastává funkci prokuristy. V J&T Bance působí od roku 1997 na různých pozicích, od roku 2003 se plně věnuje privátnímu bankovníctví. V minulosti působil v managementu společnosti Asset Management. Jeho doménou je strukturování majetku a správa aktiv.

ČLENOVÉ DOZORČÍ RADY

ING. JOZEF TKÁČ

Funkce: předseda dozorčí rady

Funkci vykonává ode dne: 3.6.1998

Dosavadní zkušenosti: Po skončení studia na Vysoké škole ekonomické nastoupil do Hlavního ústavu Státní banky československé v Bratislavě. V roce 1989 ho vláda SR a vedení ŠBČS pověřily přípravou činnosti investiční banky na Slovensku. V roce 1990 se stal hlavním ředitelem Hlavního ústavu pro SR v Investiční bance, s. p. ú., Praha a po odstátnění a rozdělení Investiční banky Praha se stal prezidentem Investiční a rozvojové banky, a. s., v Bratislavě. Po změně vlastníků banky a ukončení privatizace IRB, a. s., se etabloval v J&T, ve funkci prezidenta skupiny a předsedy představenstva J&T FINANCE GROUP, a. s.

Firma	IČ	Sídlo	Funkce
J&T FINANCE GROUP, a. s.	31391087	Bratislava, Dvořákovo nábřeží 8, SR	Představenstvo - předseda
TECHNO PLUS, a.s.	31385419	Bratislava, Lamačská cesta 3, SR	Představenstvo - člen
Geodezie Brno, a. s. v likvidaci	46345906	Brno, Dvořákova 14, ČR	Dozorčí rada - předseda
J&T Investment Pool - I- CZK, a. s.	26714493	Praha 8, Pobřežní 297/14, ČR	Představenstvo - předseda
Equity Holding, a. s.	10005005	Praha 8, Pobřežní 14, ČR	Představenstvo - předseda
J&T Investment Pool - I- SKK, a. s.	35888016	Bratislava, Lamačská cesta 3, SR	Představenstvo - místopředseda
J&T FINANCE, a. s.	27592502	Praha 8, Pobřežní 297/14, ČR	Představenstvo - předseda
ATLANTIK finanční trhy, a.s.	26218062	Praha 8, Pobřežní 297/14, PSČ 186 00	Dozorčí rada - člen
J&T Management, a.s.	28168305	Praha 8, Pobřežní 297/14, PSČ 186 00	Dozorčí rada - předseda

ING. IVAN JAKABOVIČ

Funkce: člen dozorčí rady

Funkci vykonává ode dne: 3.6.1998

Dosavadní zkušenosti: Absolvoval Fakultu hospodářské informatiky Ekonomické univerzity v Bratislavě. Získal makléřskou licenci Ministerstva financí SR. V roce 1994 se stal spoluzakladatelem J&T Securities, s.r.o., obchodníka s cennými papíry. V roce 1999 se stal místopředsedou představenstva J&T FINANCE GROUP, a. s. a je generálním ředitelem skupiny J&T.

Firma	IČ	Sídlo	Funkce
KOLIBA REAL, s. r. o.	35725745	Bratislava, Lamačská cesta 3, SR	jednatel
J&T FINANCE GROUP, a. s.	31391087	Bratislava, Dvořákovo nábřeží 8, SR	Představenstvo - místopředseda
TECHNO PLUS, a.s.	31385419	Bratislava, Lamačská cesta 3, SR	Představenstvo - člen
J&T Investment Pool - I- CZK, a. s.	26714493	Praha 8, Pobřežní 297/14, ČR	Představenstvo - předseda
Equity Holding, a. s.	10005005	Praha 8, Pobřežní 14, ČR	Představenstvo - předseda
J&T Investment Pool - I- SKK, a. s.	35888016	Bratislava, Lamačská cesta 3, SR	Představenstvo - místopředseda
J&T FINANCE, a. s.	27592502	Praha 8, Pobřežní 297/14, ČR	Dozorčí rada - člen
První zpravodajská, a.s.	27204090	Praha 2, Blanická 1008/28	Dozorčí rada - předseda
Nadační fond J&T	27162524	Praha 8, Pobřežní 297/14, PSČ 186 00	Člen správní rady
Energetický a průmyslový holding, a.s.	28356250	Brno, Příkop 843/4, PSČ 60200	Dozorčí rada - člen
EP Industry, a.s.	29294746	Brno, Příkop 843/4, PSČ 60200	Dozorčí rada - člen

ING. DUŠAN PALCR

Funkce: člen dozorčí rady

Funkci vykonává ode dne: 11.8.2004

Dosavadní zkušenosti: Absolvoval Provozně-ekonomickou fakultu Vysoké školy zemědělské v Brně. V letech 1995-1998 působil v bankovním dohledu ČNB. Od roku 1998 působí ve skupině J&T. Byl členem představenstva J&T BANKY, a. s., pověřený řízením úseku ekonomiky a bankovního provozu. Od roku 2003 je členem představenstva J&T FINANCE GROUP, a.s. a výkonným ředitelem skupiny J&T.

Firma	IČ	Sídlo	Funkce
AC Sparta Praha fotbal, a.s.	46356801	Praha 7, Tř. Milady Horákové 98, ČR	Dozorčí rada - předseda
AERO GROUP, a. s.	27570797	Praha 8, Pobřežní 14, ČR	Dozorčí rada - člen
MERIDIANSKA ŠTVANICE, a.s.	259 21 436	Praha 8, Pobřežní 14, ČR	Představenstvo - předseda
Environmental Services, a.s.	284 27 980	Praha 8, Pobřežní 14, ČR	Představenstvo - člen
J&T FINANCE GROUP, a. s.	31391087	Bratislava, Dvořákovo nábřeží 8, SR	Představenstvo - člen
První zpravodajská, a.s.	272 04 090	Praha 8, Pobřežní 14, ČR	Dozorčí rada - předseda

JOZEF ŠEPETKA

Funkce: člen dozorčí rady

Funkci vykonává ode dne: 9.9.2008

Dosavadní zkušenosti: Je absolventem Právnické fakulty Univerzity Karlovy. Od roku 1990 se pohyboval v oblasti státní správy - např. od roku 1992 působil na Ministerstvu zahraničních věcí ČR. Do J&T BANKY nastoupil v roce 1998 na pozici poradce.

ING. MILOSLAV ČOMAJ

Funkce: člen dozorčí rady

Funkci vykonává ode dne: 21.7.2008

Dosavadní zkušenosti: Absolvoval Ekonomickou univerzitu v Bratislavě, odbor Narodohospodárska fakulta se zaměřením na finance, bankovníctví a investování. Jako poradce privátních klientů a později zástupce ředitelky pobočky HVB Banka Slovakia pracoval do roku 2006. Od té doby působí v J&T BANCE na pozici privátní bankéř.

ING. EVA ŠAGÁTOVÁ

Funkce: členka dozorčí rady

Funkci vykonává od: 21.7..2008

Dosavadní zkušenosti: Vystudovala Fakultu Financí, bankovníctví a investování (Univerzita Mateja Bela v Banskej Bystrici). V roce 2005 získala Certificate IV in Management (Melbourne College of Technology). V J&T začínala v roce 2005 jako odborný asistent J&T BANKY. Od roku 2007 je privátní bankéřkou.

ING. MIROSLAV MINAŘÍK

Funkce: člen dozorčí rady

Funkci vykonává od: 21.7.2008

Dosavadní zkušenosti: Vystudoval ekonomickou fakultu Vysoké školy báňské v Ostravě.

Od roku 1993 pracuje v bankovníctví a od roku 1999 v J&T BANCE. Jeho specializací bylo mezinárodní a později privátní bankovníctví.

Firma	IČ	Sídlo	Funkce
J&T Management, a.s.	281 68 305	Praha 8, Pobřežní 297/14, ČR	Dozorčí rada - člen

ING. INGRIDA LÁSLOPOVÁ

Funkce: člen dozorčí rady

Funkci vykonává ode dne: 21.7.2008

Dosavadní zkušenosti: Vystudovala Ekonomickou univerzitu v Bratislavě (Fakulta podnikového managementu se specializací finanční management podniku). Od skončení studia v roce 2004 pracuje v J&T BANCE, a. s., na pozici privátní bankéřka.

DALŠÍ VEDOUCÍ ZAMĚSTNANCI BANKY

ING. MONIKA CÉREOVÁ, ředitelka pobočky banky Bratislava

Funkci vykonává od: 23.11.2005

Vzdělání: Obchodní fakulta ekonomické univerzity, Bratislava, ve finančnictví od roku 1996

ING. ANDREJ ZAŤKO, prokurista pobočky banky Bratislava, Ředitel odboru privátního bankovníctví ČR a SR

Funkci vykonává od: 2009

Vzdělání: VŠ, ve finančnictví od roku 2000

ING. IGOR KOVÁČ, ředitel ekonomického úseku

Funkci vykonává od: 1.7.2008

Vzdělání: VŠ, v oboru od roku 1998

ING. HELENA SVÁROVSKÁ, zástupce ředitele privátního bankovníctví v ČR

Funkci vykonává od: 1.12.2010

Vzdělání: VŠ, v oboru od roku 2004

ING. VLASTIMIL NEŠETŘIL, PH.D. ředitel provozního úseku

Funkci vykonává od: 1.1.2008

Vzdělání: VŠ, ve finančnictví od roku 2003

PETR MÁLEK, ředitel odboru marketingu

Funkci vykonává od: 17.7.2000

Vzdělání: SŠ, v oboru od roku 1996

ING. ALENA KŘENKOVÁ, ředitelka odboru vnitřního auditu a kontroly

Funkci vykonává od: 1.11.2003

Vzdělání: VŠE Praha, fakulta: financí a účetnictví, obor: finance, certifikace mezinárodního institutu interních auditorů (iiA) - tj. ciA (certificated internal Auditor), ve finančnictví od roku 2000

ING. MGR. ANDREJ ŠNAJDER, ředitel odboru Compliance a AML

Funkci vykonává od: 1.1.2011

Vzdělání: VŠ, v oboru od roku 2006

ING. JAN KOTEK, ACCA, ředitel odboru řízení kreditních rizik

Funkci vykonává od: 1.9.2010

Vzdělání: VŠE, v oboru od roku 2005

ING. ROMAN HAJDA, ředitel odboru správy klientských portfolií

Funkci vykonává od: 1.9.2008

Vzdělání: ČVUT Brno, v oboru od roku 2000

IVAN HANZLÍK, ředitel odboru informačních technologií

Funkci vykonává od: 1.8.2005

Vzdělání: SŠ, v oboru od roku 1992, v bankovníctví od roku 1992

ING. MÁRIA KUČEROVÁ, ředitelka odboru Treasury

Funkci vykonává od: 1.6.2011

Vzdělání: VŠ, v bankovníctví od roku 2010

GABRIELA STEJSKALOVÁ, ředitelka odboru nových emisí

Funkci vykonává od: 1.1.2005

Vzdělání: SŠ, ve finančnictví od roku 1995

ING. PETR SUK, ředitel odboru aktivních obchodů a správy pohledávek

Funkci vykonává od: 27.5.2002

Vzdělání: Vysoká škola zemědělská, v bankovníctví od roku 1995

ING. RADOSLAV MÍŠEK, ředitel odboru řízení rizik

Funkci vykonává od: 1.3.2011

Vzdělání: VŠ, v oboru od roku 2006

JITKA ŠUSTOVÁ, ředitelka odboru ekonomického

Funkci vykonává od: 1.1.2007

Vzdělání: Střední odborné s maturitou, ve finančnictví od roku 1998

ING. MILAN SLEŽKA, ředitel odboru bankovního provozu a mezinárodního bankovníctví

Funkci vykonává od: 1.3.2008

Vzdělání: VŠ, ve finančnictví od roku 1993

JUDR. JAKUB ŠVÁB, ředitel odboru právního

Funkci vykonává od: 1.6.2005

Vzdělání: doktorát na právnické fakultě Univerzity Karlovy, základy německého občanského práva, Universität Passau, v oboru od 1.9.1997

ING. TAĀANA TURZIKOVÁ, ředitelka odboru informačních systémů

Funkci vykonává od: 1.9.2002

Vzdělání: Vysoká škola báňská, v oboru od roku 2000

Firma	IČ	Sídlo	Funkce
Nadační fond J&T	27162524	Praha 8, Pobřežní 297/14, PSČ 186 00	Dozorčí rada - člen

ING. ERIKA NEPŠINSKÁ, ředitelka odboru konsolidace

Funkci vykonává od: 1.1.2009

Vzdělání: VŠ (ekonomická univerzita, Bratislava), v oboru od 2001

MGR. EDVARD LANZ, PH.D., MBA, ředitel odboru IS banking

Funkci vykonává od: 1.9.2010

Vzdělání: VŠ (UK, Matematicko-fyzikální fakulta), v oboru od 1998

ING. MILAN VANÍČEK, ředitel odboru Research

Funkci vykonává od: 1.3.2010

Vzdělání: VŠ, v oboru od 2004

ROMANA KOLÁTOROVÁ, ředitelka odboru logistika a služby

Funkci vykonává od: 1.6.2010

Vzdělání: SŠ

ING. PETR VODIČKA, ředitel odboru finančních trhů

Funkci vykonává od: 6.3.2003

Vzdělání: ČVUT, ve finančnictví od roku 1994

ING. DANIEL DRAHOTSKÝ, MBA, ředitel úseku Finanční trhy

Funkci vykonává od: 1.6.2010

Vzdělání: VŠ, v oboru od roku 1999

ING. MILOSLAV MARTINEK, ředitel úseku informačních systémů

Funkci vykonává od: 1.10.2010

Vzdělání: VŠ, v oboru od roku 2007

HEDVIKA LUKASOVÁ, ředitelka odboru Clear Deal

Funkci vykonává od: 10.11.2010

Vzdělání: SŠ, v oboru od roku 1996

ING. FILIP KUCHYNKA, ředitel odboru Prémiové bankovníctví

Funkci vykonává od: 10.11.2010

Vzdělání: VŠ, v oboru od roku 2005

MGR. PAVEL NĚMEC, ředitel odboru Obchodní partneři

Funkci vykonává od: 1.5.2010

Vzdělání: VŠ, ve finančnictví od roku 2002

BC. MICHAL KROTKÝ, ředitel odboru obchodních informačních systémů

Funkci vykonává od: 1.12.2010

Vzdělání: bakalářské, v oboru od roku 2000

ING. ZUZANA MILERSKÁ, ředitelka odboru Klientské centrum

Funkci vykonává od: 1.2.2011

Vzdělání: VŠ, v oboru od roku 2011

ING. MAREK HORECKÝ, ředitel odboru finančních analýz

Funkci vykonává od: 1.10.2011

Vzdělání: VŠ, v oboru od roku 1996

ING. LIBOR TOMEŠ, ředitel odboru procesního a projektového řízení

Funkci vykonává od: 01.04.2011

Vzdělání: VŠ (Vysoké učení technické v Brně), v oboru od roku 2004

ING. PATRIK CHOVANEC, MBA, ředitel pobočky Brno

Funkci vykonává od: 01.01.2011

Vzdělání: VŠ (Fakulta Elektrotechniky a Informatiky VUT v Brně, Fakulta Podnikatelská VUT v Brně, Nottingham Trent University), v oboru od roku 1997

DAVID LERCH, ředitel odboru back office finančních trhů

Funkci vykonává od: 01.07.2011

Vzdělání: SŠ, v oboru od roku 1994

MGR. IVO ENENKL, ředitel pobočky Ostrava

Funkci vykonává od: 01.09.2011

Vzdělání: VŠ (Právnická fakulta Masarykovy univerzity v Brně), v bankovníctví od roku 2011

DOPLŇUJÍCÍ INFORMACE O VZTAZÍCH SE ČLENY DOZORČÍ RADY, ČLENY PŘEDSTAVENSTVA
A DALŠÍMI VEDOUCÍMI ZAMĚSTNANCI BANKY

v tis. Kč	k 31.3.2012	K 31.12.2011	k 30.9.2011	K 30.6.20211	k 31.3.3011
souhrnná výše bankou poskytnutých úvěrů	32 897	17 850	12 454	3 495	2 239
souhrnná výše bankou poskytnutých charge karet	1 603	3 915	2 084	1 797	1 089
souhrnná výše nevyčerpaných úvěrových rámců	45 415	14 654	56 543	44 947	47 466
souhrnná výše bankou vydaných záruk	3 212	3 413	3 195	3 023	3 077

KVALIFIKOVANÁ ÚČAST AKCIONÁŘŮ NA BANCE - PRÁVNICKÉ OSOBY

I. PŘÍMÝ PODÍL

J&T FINANCE, a. s.
Akciová společnost
Pobřežní 14, Praha 8, PSČ 186 00, Česká republika
Výška kvalifikované účasti: 100 %

II. NEPŘÍMÝ PODÍL

J&T FINANCE GROUP, a. s.
Akciová společnost
Dvořákovo nábřeží 8, Bratislava, 811 02, Slovenská republika
Výška kvalifikované účasti: 100 %

TECHNO PLUS, a.s.
Akciová společnost
Lamačská cesta 3, Bratislava, 841 04, Slovenská republika
Výška kvalifikované účasti: 100 %

KVALIFIKOVANÁ ÚČAST AKCIONÁŘŮ NA BANCE - FYZICKÉ OSOBY

ING. JOZEF TKÁČ
Výška kvalifikované účasti: 50 %

ING. IVAN JAKABOVIČ
Výška kvalifikované účasti: 50 %

A) informace o osobách, které jsou ve vztahu k bance ovládajícími osobami, popřípadě většinovým společníkem

VĚTŠINOVÝ SPOLEČNÍK

Obchodní firma: **J&T FINANCE, a. s.**
Právní firma: Akciová společnost
Sídlo: Pobřežní 297/14, Praha 8, 186 00, Česká republika
Přímý podíl na základním kapitálu: 100 %
Přímý podíl na hlasovacích právech banky: 100 %

OVLÁDAJÍCÍ OSOBY

Obchodní firma: **J&T FINANCE GROUP, a. s.**
Právní forma: Akciová společnost
Sídlo: Dvořákovo nábřeží 8, Bratislava, 811 02, Slovenská republika
Nepřímý podíl na základním kapitálu banky: 100 %
Nepřímý podíl na hlasovacích právech banky: 100 %

Obchodní firma: **TECHNO PLUS, a.s.**
Právní forma: Akciová společnost
Sídlo: Lamačská cesta 3, Bratislava, 841 04, Slovenská republika
Nepřímý podíl na základním kapitálu banky: 100 %
Nepřímý podíl na hlasovacích právech banky: 100 %

Jméno a příjmení: **ING. JOZEF TKÁČ**
Nepřímý podíl na základním kapitálu banky: 50 %
Nepřímý podíl na hlasovacích právech banky: 50 %

Jméno a příjmení: **ING. IVAN JAKABOVIČ**
Nepřímý podíl na základním kapitálu: 50 %
Nepřímý podíl na hlasovacích právech banky: 50 %

DOPLŇUJÍCÍ INFORMACE

v tis. Kč	k 31.3.2012	K 31.12.2011	30.9.2011	K 30.6.2011	K 31.3.2011
souhrnná výše pohledávek banky vůči těmto osobám	806	7 787	1 479	11 403	183 889
souhrnná výše závazků banky vůči těmto osobám	35 743	45 547	103 537	57 511	13 328
souhrnná výše vydaných záruk vůči těmto osobám	1 360	1 419	1 362	1 339	1 350
souhrnná výše přijatých záruk vůči těmto osobám	766 650	25 800	24 755	24 345	24 540
souhrnná výše nevyčerpaných úvěrových rámců	8 243	7 658	8 252	8 275	8 579
souhrnná výše CP v aktivech banky (emitované těmito osobami)	-	-	-	-	-
souhrnná výše závazků z těchto CP	-	-	-	-	-

B) informace o osobách, které jsou ve vztahu k bance ovládanými osobami, popřípadě v kterých je banka většinovým společníkem

Obchodní firma: **J&T INVESTIČNÍ SPOLEČNOST, a.s.**
Právní forma: Akciová společnost
Sídlo: Pobřežní 14, Praha 8, 186 00, Česká republika
Přímý podíl na základním kapitálu: 100 %
Přímý podíl na hlasovacích právech: 100 %

DOPLŇUJÍCÍ INFORMACE

Počet, jmenovitá hodnota a pořizovací cena akcií v této osobě a změny v průběhu účetního období.
Základní kapitál je rozdělen na 20 akcií na jméno v listinné podobě o jmenovité hodnotě 1 000 000,- Kč.

Obchodní firma: **ATLANTIK finanční trhy, a.s.**
Právní forma: Akciová společnost
Sídlo: Pobřežní 14, Praha 8, 186 00, Česká republika
Přímý podíl na základním kapitálu: 100 %
Přímý podíl na hlasovacích právech: 100 %

DOPLŇUJÍCÍ INFORMACE

Počet, jmenovitá hodnota a pořizovací cena akcií v této osobě a změny v průběhu účetního období.
Základní kapitál je rozdělen na 282 akcií na jméno v zaknihované podobě o jmenovité hodnotě 500 000,- Kč.

Obchodní firma: **J&T IB and Capital Markets, a.s.**
Právní forma: Akciová společnost
Sídlo: Pobřežní 14, Praha 8, 186 00, Česká republika
Přímý podíl na základním kapitálu: 100 %
Přímý podíl na hlasovacích právech: 100 %

DOPLŇUJÍCÍ INFORMACE

Počet, jmenovitá hodnota a pořizovací cena akcií v této osobě a změny v průběhu účetního období.
Základní kapitál je rozdělen na 10 akcií na majitele v listinné podobě o jmenovité hodnotě 200 000,- Kč.

Obchodní firma: **J&T Bank ZAO**
Právní forma: Akciová společnost
Sídlo: 26 Kadashevskaya Naberezhnaya, Moskva, Ruská federace 115035
Přímý podíl na základním kapitálu: 99,125 %
Přímý podíl na hlasovacích právech: 99,125 %

DOPLŇUJÍCÍ INFORMACE

Počet, jmenovitá hodnota a pořizovací cena akcií v této osobě a změny v průběhu účetního období.
Základní kapitál je rozdělen na 80 000 000 akcií na jméno o jmenovité hodnotě 50 RUB (ruských rublů)

v tis. Kč	k 31.3.2012	K 31.12.2011	30.9.2011	K 30.6.2011	k 31.3.2011
souhrnná výše pohledávek banky vůči těmto osobám	744 659	769 581	71 996	13 931	13 990
souhrnná výše závazků banky vůči těmto osobám	416 158	551 206	505 880	23	603
souhrnná výše vydaných záruk vůči těmto osobám	582 632	559 856	595 848	-	-
souhrnná výše přijatých záruk vůči těmto osobám	-	-	-	-	-
souhrnná výše CP v aktivech banky (emitované těmito osobami)	-	-	-	142 357	142 357
souhrnná výše závazků z těchto CP	886 747	886 747	524 640	-	-

4.1 PŘEHLED ČINNOSTÍ VYPLÝVAJÍCÍCH Z LICENCE

Činnost banky spočívá v přijímání vkladů od veřejnosti a poskytování úvěrů, provádění bankovních, obchodních a poradenských činností v tuzemsku i v zahraničí. Banka je dle platné bankovní licence oprávněna:

k výkonu činností uvedených v zákoně o bankách v § 1 odst. 1 písmena

- a) přijímání vkladů od veřejnosti
- b) poskytování úvěrů

k výkonu činností uvedených v zákoně o bankách v § 1 odst. 3 písmena

- a) investování do cenných papírů na vlastní účet
- b) finanční pronájem (finanční leasing)
- c) platební styk a zúčtování
- d) vydávání a správa platebních prostředků
- e) poskytování záruk
- f) otvírání akreditivů
- g) obstarávání inkasa
- h) poskytování investičních služeb podle zvláštního právního předpisu:

hlavní investiční služby:

- podle § 4 odst. 2 písm. a) zákona o podnikání na kapitálovém trhu, přijímání a předávání pokynů týkajících se investičních nástrojů, a to ve vztahu k investičním nástrojům podle § 3 odst. 1 písm. a), b), c), a d) téhož zákona;
- podle § 4 odst. 2 písm. b) zákona o podnikání na kapitálovém trhu, provádění pokynů týkajících se investičních nástrojů na účet zákazníka, a to ve vztahu k investičním nástrojům podle § 3 odst. 1 písm. a), b) c), d) a g) téhož zákona;
- podle § 4 odst. 2 písm. c) zákona o podnikání na kapitálovém trhu, obchodování s investičními nástroji na vlastní účet, a to ve vztahu k investičním nástrojům podle § 3 odst. 1 písm. a), b), c), d) a g) téhož zákona;
- podle § 4 odst. 2 písm. d) zákona o podnikání na kapitálovém trhu, obhospodařování majetku zákazníka, je-li jeho součástí investiční nástroj, na základě volné úvahy v rámci smluvního ujednání, a to ve vztahu k investičním nástrojům podle § 3 odst. 1 písm. a), b), a c) téhož zákona;
- podle § 4 odst. 2 písm. e) zákona o podnikání na kapitálovém trhu, investiční poradenství týkající se investičních nástrojů, a to ve vztahu k investičním nástrojům podle § 3 odst. 1 písm. a), b), c), d) a g) téhož zákona;
- podle § 4 odst. 2 písm. h) zákona o podnikání na kapitálovém trhu, umístování investičních nástrojů bez závazku jejich upsání, a to ve vztahu k investičním nástrojům podle § 3 odst. 1 písm. a) a c) téhož zákona;

doplňkové služby:

- podle § 4 odst. 3 písm. a) zákona o podnikání na kapitálovém trhu, úschova a správa investičních nástrojů včetně souvisejících služeb, a to ve vztahu k investičním nástrojům podle § 3 odst. 1 písm. a), b, a c) téhož zákona;
- podle § 4 odst. 3 písm. b) zákona o podnikání na kapitálovém trhu, poskytování úvěru nebo půjčky zákazníkovi za účelem umožnění obchodu s investičním nástrojem, na němž se poskytovatel úvěru nebo půjčky podílí, a to ve vztahu k investičním nástrojům podle § 3 odst. 1 písm. a), b) a c) téhož zákona;
- podle § 4 odst. 3 písm. c) zákona o podnikání na kapitálovém trhu, poradenská činnost týkající se struktury kapitálu, průmyslové strategie, a s tím souvisejících otázek, jakož i poskytování porad a služeb týkajících se přeměn společností nebo převodu podniků;
- podle § 4 odst. 3 písm. d) zákona o podnikání na kapitálovém trhu, poskytování investičních doporučení a analýz investičních příležitostí nebo podobných obecných doporučení týkajících se obchodování s investičními nástroji, a to ve vztahu k investičním nástrojům podle § 3 odst. 1 písm. a), b), c), d) a g) téhož zákona;
- podle § 4 odst. 3 písm. e) zákona o podnikání na kapitálovém trhu, provádění devizových operací souvisejících s poskytováním investičních služeb;
- podle § 4 odst. 3 písm. f) zákona o podnikání na kapitálovém trhu, služby související s upisováním a umístováním investičních nástrojů, a to ve vztahu k investičním nástrojům podle § 3 odst. 1 písm. a) a c) téhož zákona.

- j) finanční makléřství
- k) výkon funkce depozitáře
- l) směnárenskou činnost (nákup devizových prostředků)
- m) poskytování bankovních informací
- n) obchodování na vlastní účet nebo na účet klienta s devizovými hodnotami a se zlatem v rozsahu:
 - obchodování na vlastní účet nebo na účet klienta s peněžními prostředky v cizí měně;
 - obchodování na vlastní účet se zahraničními cennými papíry;
 - obchodování na vlastní účet s penězi ocenitelnými právy a závazky odvozenými od výše uvedených devizových hodnot;
 - obchodování na vlastní účet nebo na účet klienta se zlatem.
- o) pronájem bezpečnostních schránek
- p) činnosti, které přímo souvisejí s činnostmi uvedenými v bankovní licenci J&T BANKY

4.2 PŘEHLED ČINNOSTÍ, KTERÉ BANKA SKUTEČNĚ VYKONÁVÁ

Dle platné licence.

4.3 PŘEHLED ČINNOSTÍ, JEJICHŽ VYKONÁVÁNÍ NEBO POSKYTOVÁNÍ BYLO ČNB OMEZENO NEBO VYLOUČENO

Banka vykonává činnosti v rozsahu platné licence.

Českou národní bankou nebyl bance omezen nebo vyloučen žádný výkon činnosti.

KONSOLIDAČNÍ CELEK, KDE JE BANKA OVLÁDAJÍCÍ OSOBOU

5.1 ROZVAHA K 31.3.2012

Konsolidovaný výkaz o finanční pozici

Aktiva v tis. Kč	31.3.2012	31.12.2011	30.9.2011	30.6.2011	31.3.2011
Pokladní hotovost a vklady u centrálních bank	1 882 540	1 492 655	1 275 615	1 343 403	2 247 694
Pohledávky za bankami a ostatními finančními institucemi	7 559 652	9 090 602	10 405 570	11 482 199	9 254 141
Finanční deriváty	69 477	86 124	65 911	47 361	33 768
Finanční nástroje oceňované reálnou hodnotou proti účtům nákladů a výnosů	997 154	932 661	615 749	2 436 451	2 265 706
Finanční nástroje k obchodování	8 039 135	7 065 753	6 450 638	9 092 790	4 293 004
Finanční nástroje realizovatelné	19 231 749	13 933 055	13 454 158	1 886 983	1 075 927
Finanční nástroje do splatnosti	2 888 262	3 118 639	2 149 985	0	0
Úvěry a ostatní pohledávky za klienty	34 358 341	35 455 738	27 105 847	27 078 723	29 243 772
Dlouhodobý hmotný majetek	64 174	58 307	314 213	308 817	299 683
Dlouhodobý nehmotný majetek	165 397	179 035	178 248	71 444	75 896
Goodwill z konsolidace	189 715	189 715	172 853	24 891	24 891
Odložená daňová pohledávka	3 491	28 807	7 001	1 762	1 885
Splatná daň	9 923	55 882	0	0	0
Náklady a příjmy příštích období a ostatní aktiva	984 402	870 911	709 122	539 063	264 825
Aktiva držena k prodeji	802 887	0	0	0	0
Aktiva celkem	77 246 298	72 557 883	62 904 910	54 313 887	49 081 192

Pasiva v tis. Kč	31.3.2012	31.12.2011	30.9.2011	30.6.2011	31.3.2011
Finanční deriváty	113 701	295 779	178 153	80 133	35 138
Závazky vůči bankám a ostatním finančním institucím	11 657 885	9 110 230	2 938 371	1 467 279	1 597 430
Závazky vůči klientům	56 543 227	55 023 567	53 470 910	47 302 990	42 097 878
Podřízené závazky	983 832	1 009 564	680 602	656 441	660 808
Odložený daňový závazek	23 260	13 100	35 585	18 350	17 098
Splatná daň	9 772	10 416	0	0	0
Výdaje a příjmy příštích období, rezervy a ostatní pasiva	2 080 773	1 859 975	1 666 082	1 020 856	1 005 230
Cizí zdroje celkem	71 412 449	67 322 631	58 969 703	50 546 049	45 413 582
Základní kapitál	3 358 127	3 358 127	2 188 127	1 838 127	1 838 127
Nerozdělený zisk a kapitálové fondy	2 005 726	1 604 185	1 703 876	1 696 493	1 696 030
Zisk za účetní období	466 078	269 234	343 204	233 218	133 453
Vlastní kapitál	5 829 931	5 231 546	4 235 207	3 767 838	3 667 610
Menšinový podíl	3 918	3 706	0	0	0
Vlastní kapitál celkem	5 833 849	5 235 252	4 235 207	3 767 838	3 667 610
Pasiva Celkem	77 246 298	72 557 883	63 204 910	54 313 887	49 081 192

5.2. VÝKAZ ZISKŮ A ZTRÁT K 31.3.2012

	31.3.2012	31.12.2011	30.9.2011	30.6.2011	31.3.2011
Úrokové výnosy	884 048	2 643 489	1 870 815	1 215 088	602 055
Úrokové náklady	-491 089	-1 500 201	-1 022 144	-645 379	-307 086
Čisté úrokové výnosy	392 958	1 143 288	848 671	569 709	294 969
Výnosy z dividend:					
Dividendy z realizovatelných aktiv	0	34 950	31 638	16 500	0
Dividendy z aktiv oceňovaných reálnou hodnotou proti účtům nákladů a výnosů	0	31 184	31 184	13 253	0
Výnosy z poplatků a provizí	160 219	411 245	173 964	112 954	58 570
Náklady na poplatky a provize	-42 553	-139 356	-42 917	-18 423	-4 665
Čisté výnosy z poplatků a provizí	117 666	271 889	131 047	94 531	53 905
Čistý zisk z obchodování	419 027	-62 636	15 076	62 583	32 434
Ostatní provozní výnosy	33 617	192 927	26 172	17 026	6 246
Provozní výnosy	963 268	1 611 602	1 083 788	773 602	387 554
Osobní náklady	-122 879	-364 700	-237 987	-180 049	-84 024
Odpisy	-21 916	-71 338	-47 929	-28 914	-13 892
Ostatní provozní náklady	-139 863	-515 310	-284 345	-180 298	-89 060
Provozní náklady	-284 659	-951 348	-570 261	-389 260	-186 976
Zisk před tvorbou opravných položek k úvěrům a před zdaněním	678 610	660 255	513 527	384 342	200 578
Rezervy na finanční aktivity	1 959	-8 866	-8 772	-8 767	382
Změna v opravných položkách k úvěrům	-124 028	-296 727	-83 707	-88 598	-31 738
Zisk před zdaněním	556 541	354 661	421 048	286 977	169 222
Daň z příjmů	-90 325	-85 427	-77 843	-53 759	-35 769
Zisk za účetní období	466 216	269 234	343 204	233 218	133 453

5.3 FINANČNÍ AKTIVA PODLE ZNEHODNOCENÍ, SEKTORŮ A OCENĚNÍ

V tis. Kč		31.3.2011				
	Hodnota před znehodnocením		Opravné položky	Kumulovaná ztráta z ocenění reálnou hodnotou	Účetní hodnota (netto)	
	Finanč. aktiva oceňovaná naběhlou hodnotou nebo pořiz. cenou	Finanční aktiva oceňovaná reálnou hodnotou	Finanč. aktiva oceňovaná naběhlou hodnotou nebo pořiz. cenou	Finanční aktiva oceňovaná reálnou hodnotou	Finanč. aktiva oceňovaná naběhlou hodnotou nebo pořiz. cenou	Finanční aktiva oceňovaná reálnou hodnotou
Pohledávky bez znehodnocení	42 294 042	0	XX	XX	42 294 042	0
Pohledávky se znehodnocením	3 230 816	0	1 194 395	0	2 036 422	0

V tis. Kč		31.12.2011				
	Hodnota před znehodnocením		Opravné položky	Kumulovaná ztráta z ocenění reálnou hodnotou	Účetní hodnota (netto)	
	Finanč. aktiva oceňovaná naběhlou hodnotou nebo pořiz. cenou	Finanční aktiva oceňovaná reálnou hodnotou	Finanč. aktiva oceňovaná naběhlou hodnotou nebo pořiz. cenou	Finanční aktiva oceňovaná reálnou hodnotou	Finanč. aktiva oceňovaná naběhlou hodnotou nebo pořiz. cenou	Finanční aktiva oceňovaná reálnou hodnotou
Pohledávky bez znehodnocení	43 228 893	0	0	0	43 228 893	0
Pohledávky se znehodnocením	3 927 986	0	1 239 844	0	2 688 142	0

V tis. Kč		30.9.2011				
	Hodnota před znehodnocením		Opravné položky	Kumulovaná ztráta z ocenění reálnou hodnotou	Účetní hodnota (netto)	
	Finanč. aktiva oceňovaná naběhlou hodnotou nebo pořiz. cenou	Finanční aktiva oceňovaná reálnou hodnotou	Finanč. aktiva oceňovaná naběhlou hodnotou nebo pořiz. cenou	Finanční aktiva oceňovaná reálnou hodnotou	Finanč. aktiva oceňovaná naběhlou hodnotou nebo pořiz. cenou	Finanční aktiva oceňovaná reálnou hodnotou
Pohledávky bez znehodnocení	37 287 786	0	0	0	37 287 786	0
Pohledávky se znehodnocením	2 906 674	0	986 012	0	1 920 662	0

V tis. Kč		30.6.2011				
	Hodnota před znehodnocením		Opravné položky	Kumulovaná ztráta z ocenění reálnou hodnotou	Účetní hodnota (netto)	
	Finanč. aktiva oceňovaná naběhlou hodnotou nebo pořiz. cenou	Finanční aktiva oceňovaná reálnou hodnotou	Finanč. aktiva oceňovaná naběhlou hodnotou nebo pořiz. cenou	Finanční aktiva oceňovaná reálnou hodnotou	Finanč. aktiva oceňovaná naběhlou hodnotou nebo pořiz. cenou	Finanční aktiva oceňovaná reálnou hodnotou
Pohledávky bez znehodnocení	38 327 199	0	0	0	38 327 199	0
Pohledávky se znehodnocením	2 860 530	0	985 760	0	1 874 770	0

V tis. Kč		31.3.2011				
	Hodnota před znehodnocením		Opravné položky	Kumulovaná ztráta z ocenění reálnou hodnotou	Účetní hodnota (netto)	
	Finanč. aktiva oceňovaná naběhlou hodnotou nebo pořiz. cenou	Finanční aktiva oceňovaná reálnou hodnotou	Finanč. aktiva oceňovaná naběhlou hodnotou nebo pořiz. cenou	Finanční aktiva oceňovaná reálnou hodnotou	Finanč. aktiva oceňovaná naběhlou hodnotou nebo pořiz. cenou	Finanční aktiva oceňovaná reálnou hodnotou
Pohledávky bez znehodnocení	38 932 122	0	0	0	38 932 122	0
Pohledávky se znehodnocením	2 829 638	0	931 208	0	1 898 430	0

5.4 DERIVÁTY

V tis. Kč	31.3.2012	31.12.2011	30.9.2011	30.6.2011	31.3.2011
Deriváty k obchodování - aktiva					
reálná hodnota			65 911	47 361	33 768
jmenovitá hodnota	68 257	85 510	11 280 115	10 475 098	11 861 897
Deriváty k obchodování - pasiva					
reálná hodnota			178 153	80 133	35 138
jmenovitá hodnota	111 805	289 777	11 389 192	10 499 217	11 861 393
Deriváty zajišťovací - aktiva					
reálná hodnota			0	0	0
jmenovitá hodnota	0	0	0	0	0
Deriváty zajišťovací - pasiva					
reálná hodnota			0	0	0
jmenovitá hodnota	0	0	0	0	0

5.5 POMĚROVÉ A DALŠÍ UKAZATELE

KAPITÁL

V tis. Kč	@	31.3.2012	31.12.2011	30.9.2011	30.6.2011	31.3.2011
Kapitál	1	5 969 302	5 775 662	4 109 766	4 086 480	4 083 092
Původní kapitál (Tier 1)	2	4 970 212	4 723 236	3 441 123	3 441 266	3 433 156
Splacený základní kapitál zapsaný v obchodním rejstříku	3	3 358 127	3 358 127	2 188 127	1 838 127	1 838 127
Vlastní podíly	4					
Emisní ážio	5					
Rezervní fondy a nerozdělený zisk	6	1 952 666	1 730 293	1 665 379	1 700 023	1 701 621
Povinné rezervní fondy	7			98 550	96 264	83 246
Ostatní fondy z rozdělení zisku	8	1 672 641	1 665 380	1 566 829	1 566 829	1 368 549
Nerozdělený zisk z předchozích období	9	280 025	64 914		36 930	-13 952
Zisk za účetní období po zdanění	10					263 778
Neuhrazená ztráta z předchozích období	11					
Goodwill z konsolidace	12	-189 715	-189 715			
Výsledné kurzové rozdíly z konsolidace	13	10 809				
Menšinové podíly	14	3 721	3 566			
Zisk za běžné účetní období	15					
Ztráta za běžné účetní období	16					
Čistý zisk z kapitalizace budouc. příjmů ze sekuritizace	17					
Zisk/ztráta z ocenění závazků v RH z titulu úvěr. rizika	18					
Další odčitatelné položky z původního kapitálu	19	-165 397	-179 035	-412 383	-96 884	-106 591
Goodwill jiný než z konsolidace	20			-172 853	-24 891	-29 573
Nehmotný majetek jiný než goodwill	21	-165 397	-179 035	-178 248	-71 444	-75 896
Negat. oceň. rozdíl ze změn RH realiz. kapitál. nástrojů	22			-61 282	-549	-1 123
Účastnické CP vydané osobou s kvalifikov. účastí v bance	23					
Hybridní nástroje celkem	24	0	0	0	0	0
Hybridní nástroje zohledňované do výše původního kapitálu	25					
Hybridní nástroje zohledňované do výše 35% původ. kapitálu	26					
Hybridní nástroje zohledňované do výše 15% původ. kapitálu	27					
Dodatkový kapitál (Tier 2)	28	999 091	1 052 425	668 642	645 214	649 936
Hlavní dodatkový kapitál	29	0	0	0	0	0
Přebytek v krytí očekávaných úvěrových ztrát u IRB	30					
Překročení limitů pro hybridní nástroje	31					
Vedlejší dodatkový kapitál	32	999 091	1 052 425	668 642	645 214	649 936
Podřízený dluh A	33	968 037	993 947	668 642	645 214	649 936
Pozit. oceň. rozdíl ze změn RH realiz. akcií a podíl. listů	34	31 054	58 478			
Odčitatelné položky od původ. a dodat.kapitálu (Tier1+Tier2)	35	0	0	0	0	0
Kapitálové investice nad 10 % do bank a ost.fin.institucí	36					
Kapitálové investice nad 10 % do pojišťoven	37					
Kapitálové investice do 10 % do institucí a fin. institucí	38					
Význ.obezř.úpravy při tržním oceňování n. oceňování modelem	39					
Expozice ze sekuritizace s rizik. váhou 1250%	40					
Nedostatek v krytí očekávaných úvěrových ztrát u IRB	41					
Převýšení jiných než význ.obezř.úprav nad podřiz.dluhem B	42					
Odpočet u volných dodávek	43					
Kapitál na krytí tržního rizika (Tier 3)	44	0	0	0	0	0
Podřízený dluh B	45					
Jiné než význ. obezř. úpravy při trž. oceň. nebo oceň. modelem	46					

POMĚROVÉ UKAZATELE

3. Poměrové ukazatele	31.3.2012	31.12.2011	30.9.2011	30.6.2011	31.3.2011
a) Kapitálová přiměřenost	12,51%	12,11%	10,25%	11,97%	12,02%
b) Rentabilita průměrných aktiv (ROAA)	2,49%	0,47%	0,86%	0,93%	1,11%
c) Rentabilita průměrného vlastního kapitálu (ROAE)	38,47%	7,39%	13,56%	13,92%	16,14%

KAPITÁL A KAPITÁLOVÉ POŽADAVKY

	@	31.3.2012	31.12.2011	30.9.2011	30.6.2011	31.3.2011
Kapitálové požadavky celkem	1	3 816 330	3 816 090	3 207 426	2 730 419	2 718 419
Kap. pož. k úvěrovému riziku celkem	2	3 193 876	3 337 600	2 757 894	2 358 245	2 431 120
Kap. pož. k úvěr. riziku při STA celkem	3	3 193 876	3 337 600	2 757 894	2 358 245	2 431 120
Kap. pož. k úvěr. riziku při STA k expozicím celkem	4	3 193 876	3 337 600	2 757 894	2 358 245	2 431 120
Kap. pož. při STA k expoz. vůči centr. vládám a bankám	5	1 821	2 537	0	0	0
Kap. pož. při STA k expoz. vůči reg. vládám a míst. orgánům	6					
Kap. pož. při STA k expoz. vůči org. veřejného sektoru a ost.	7					
Kap. pož. při STA k expoz. vůči mezinárodním rozvoj. bankám	8					
Kap. pož. při STA k expoz. vůči mezinárodním organizacím	9					
Kap. pož. při STA k expoz. vůči institucím	10	275 476	311 679	154 839	84 781	68 158
Kap. pož. při STA k podnikovým expoz.	11	1 749 534	1 946 721	1 544 080	1 231 426	1 412 183
Kap. pož. při STA k retailovým expoz.	12	0	0	0	0	0
Kap. pož. při STA k expoz. zajištěným nemovitostmi	13	779 388	729 861	737 211	757 538	710 041
Kap. pož. při STA k expoz. po splatnosti	14	1 887	894	976	2 819	950
Kap. pož. při STA k regulatorně vysoce rizikovým expoz.	15					
Kap. pož. při STA k expoz. v krytých dluhopisech	16					
Kap. pož. při STA ke krátkod. expoz. vůči inst. a podn. expoz.	17	0	0	0	0	0
Kap. pož. při STA k expoz. vůči fondům kolekt. investování	18	88 804	90 059	79 133	40 988	35 824
Kap. pož. při STA k ostatním expoz.	19	296 966	255 849	241 655	240 694	203 964
Kap. pož. k úvěr. riziku při STA v IRB k expozicím celkem	20	0	0	0	0	0
Kap. pož. při STA v IRB k expoz. vůči centr. vládám a bankám	21	0	0	0	0	0
Kap. pož. při STA v IRB k expoz. vůči institucím	22	0	0	0	0	0
Kap. pož. při STA v IRB k podnikovým expoz.	23	0	0	0	0	0
Kap. pož. při STA v IRB k retailovým expoz.	24	0	0	0	0	0
Kap. pož. při STA v IRB k akciovým expoz.	25	0	0	0	0	0
Kap. pož. při STA v IRB k ostatním expoz.	26					
Kap. pož. k úvěr. riziku při STA k sekuritizovaným expozicím	27					
Kap. pož. k úvěr. riziku při IRB celkem	28	0	0	0	0	0
Kap. pož. k úvěr. riziku při IRB k vybr. expozicím celkem	29	0	0	0	0	0
Kap. pož. při IRB k expoz. vůči centr. vládám a bankám	30	0	0	0	0	0
Kap. pož. při IRB k expoz. vůči institucím	31	0	0	0	0	0
Kap. pož. při IRB k podnikovým expoz.	32	0	0	0	0	0
Kap. pož. při IRB k retailovým expoz.	33	0	0	0	0	0
Kap. pož. k úvěr. riziku při IRB k akciovým expozicím	34	0	0	0	0	0
Kap. pož. k úvěr. riziku při IRB k sekuritizovaným expozicím	35					
Kap. pož. k úvěr. riziku při IRB k ostatním expozicím	36					
Kap. pož. k vypořádacímu riziku	37					
Kap. pož. k pozičnímu, měnovému a komoditnímu riziku celkem	38	419 579	298 599	269 640	192 283	135 271
Kap. pož. k trž. riziku při stand. přístupu (STA) celkem	39	419 579	298 599	269 640	192 283	135 271
Kap. pož. při STA k úrokovému riziku	40	293 283	227 463	151 335	123 581	81 872
Kap. pož. při STA k akciovému riziku	41	16 974	11 582	28 244	29 031	19 456
Kap. pož. při STA k měnovému riziku	42	99 687	47 386	63 502	19 083	21 770
Kap. pož. při STA ke komoditnímu riziku	43	9 636	12 167	26 559	20 587	12 172
Kap. pož. k trž. riziku při přístupu založ. na vl. modelech	44					
Kap. pož. k operačnímu riziku celkem	45	202 874	179 891	179 891	179 891	152 029
Kap. pož. k oper. riziku při BIA	46	202 874	179 891	179 891	179 891	152 029
Kap. pož. k oper. riziku při TSA	47					
Kap. pož. k oper. riziku při ASA	48					
Kap. pož. k oper. riziku při AMA	49	0	0	0	0	0
Kap. pož. k riziku angažovanosti obch. portfolia	50			0	0	0
Kap. pož. k ostatním nástrojům obch. portfolia	51					
Přechodný kap. pož. - dorovnání k Basel 1	52					

J&T BANKA

5.6 ROZVAHA K 31.3.2012

AKTIVA VYKAZUJÍCÍHO SUBJEKTU V ZÁKLADNÍM ČLENĚNÍ

Údaje kompenzované o opravné položky a oprávky

V tis. Kč		Údaj kompenzovaný o opravné položky a oprávky 31.3.2012	Údaj kompenzovaný o opravné položky a oprávky 31.12.2011	Údaj kompenzovaný o opravné položky a oprávky 30.9.2011	Údaj kompenzovaný o opravné položky a oprávky 30.6.2011	Údaj kompenzovaný o opravné položky a oprávky 31.3.2011
Aktiva celkem	1	74 991 410	70 228 649	62 920 925	54 130 411	48 886 160
Pokladní hotovost a pohledávky vůči centrálním bankám	2	2 321 224	2 214 954	6 176 365	8 052 435	7 548 501
Pokladní hotovost	3	137 535	82 583	91 863	83 500	87 451
Pohledávky vůči centrálním bankám	4	2 183 689	2 132 371	6 084 502	7 968 935	7 461 050
Finanční aktiva k obchodování	5	7 096 195	6 228 811	6 516 549	9 140 152	4 326 772
Deriváty k obchodování s kladnou reálnou hodnotou	6	68 257	85 510	65 911	47 361	33 768
Kapitálové nástroje k obchodování	7	101 712	88 017	126 182	184 993	37 630
Dluhové cenné papíry k obchodování	8	6 926 227	6 055 284	6 324 456	8 907 798	4 255 374
Pohledávky k obchodování	9	0	0	0	0	0
Pohledávky k obchodování vůči úvěrovým institucím	10	0	0	0	0	0
Pohledávky k obchodování vůči j. osobám než úvěr. institucím	11	0	0	0	0	0
Ostatní pohledávky k obchod. sektorově nečleněné	12	0	0	0	0	0
Finanční aktiva v reálné hodnotě vykáz. do zisku nebo ztráty	13	937 578	928 581	915 749	2 436 451	2 265 706
Kapitálové nástroje v reálné hodnotě vykázané do Z/Z	14	180 222	150 066	113 068	1 651 605	1 506 807
Dluhové cenné papíry v reálné hodnotě vykázané do Z/Z	15	757 356	778 515	802 681	784 846	758 900
Pohledávky v reálné hodnotě vykázané do zisku nebo ztráty	16	0	0	0	0	0
Pohledávky v reálné hodnotě vykázané do Z/Z vůči úvěr. inst.	17	0	0	0	0	0
Pohledávky v RH vykázané do Z/Z vůči j. osobám než úvěr. inst.	18	0	0	0	0	0
Ostatní pohledávky v RH vykázané do Z/Z sektorově nečleněné	19	0	0	0	0	0
Realizovatelná finanční aktiva	20	19 208 891	13 951 497	13 454 010	1 845 749	1 033 836
Kapitálové nástroje realizovatelné	21	3 108 467	3 296 114	2 998 486	1 019 628	892 953
Dluhové cenné papíry realizovatelné	22	16 100 425	10 655 383	10 455 524	826 121	140 883
Pohledávky realizovatelné	23	0	0	0	0	0
Pohledávky realizovatelné vůči úvěrovým institucím	24	0	0	0	0	0
Pohledávky realizovatelné vůči j. osobám než úvěr. institucím	25	0	0	0	0	0
Ostatní pohledávky realizovatelné sektorově nečleněné	26	0	0	0	0	0
Úvěry a jiné pohledávky	27	40 917 963	42 348 561	32 866 982	32 204 986	33 340 625
Dluhové cenné papíry neobchodovatelné	28	0	0	0	0	0
Pohledávky	29	40 917 963	42 348 561	32 866 982	32 204 986	33 340 625
Pohledávky vůči úvěrovým institucím	30	6 637 465	7 000 823	5 478 316	4 752 635	3 931 388
Pohledávky vůči osobám jiným než úvěrovým institucím	31	33 865 809	34 958 559	26 891 801	27 078 723	29 243 772
Ostatní pohledávky sektorově nečleněné	32	414 689	389 179	496 866	373 628	165 465
Finanční investice držené do splatnosti	33	2 888 262	3 059 708	2 088 462	0	0
Dluhové cenné papíry držené do splatnosti	34	2 888 262	3 059 708	2 088 462	0	0
Pohledávky držené do splatnosti	35	0	0	0	0	0
Pohledávky držené do splatnosti vůči úvěrovým institucím	36	0	0	0	0	0
Pohledávky držené do splatnosti vůči j. osobám než úvěr. inst.	37	0	0	0	0	0
Ostatní pohledávky držené do splatnosti sektorově nečleněné	38	0	0	0	0	0
Zajišťovací deriváty s kladnou reálnou hodnotou	39	0	0	0	0	0
Zajišť. deriváty s kladnou RH - zajištění reálné hodnoty	40	0	0	0	0	0
Zajišť. deriváty s kladnou RH - zajištění peněžních toků	41	0	0	0	0	0
Zajišť. deriváty s kl. RH- zaj. čistých investic do zahr. jedn.	42	0	0	0	0	0
Zajišť. deriváty s kladnou RH-zajištění úrok. rizika - RH	43	0	0	0	0	0
Zajišť. deriváty s kladnou RH- zajištění úrok. rizika-pen. toky	44	0	0	0	0	0
Kladné změny reálné hodnoty portfolia zajišťovaných nástrojů	45	0	0	0	0	0
Hmotný majetek	46	57 761	51 407	45 928	45 476	39 372
Pozemky, budovy a zařízení	47	57 761	51 407	45 928	45 476	39 372

Investice do nemovitostí	48	0	0	0	0	0
Nehmotný majetek	49	63 956	70 755	68 518	49 799	53 165
Goodwill	50	0	0	3 310	3 448	3 587
Ostatní nehmotný majetek	51	63 956	70 755	65 208	46 351	49 578
Účasti v přidružených a ovládaných osobách a ve spol.podn.	52	886 821	886 824	524 788	142 503	142 357
Daňové pohledávky	53	13 628	96 508	7 001	1 762	1 885
Pohledávky ze splatné daně	54	0	63 357	0	0	0
Pohledávky z odložené daně	55	13 628	33 151	7 001	1 762	1 885
Ostatní aktiva	56	461 130	391 042	256 572	211 099	133 941
Neoběžná aktiva a vyřazované skupiny určené k prodeji	57	138 000	0	0	0	0

ZÁVAZKY A VLASTNÍ KAPITÁL VÝKAZ. SUBJEKTU V ZÁKLADNÍM ČLENĚNÍ

V tis. Kč	@	31.3.2012	31.12.2011	30.9.2011	30.6.2011	31.3.2011
Závazky a vlastní kapitál celkem	1	74 991 410	70 228 649	62 920 925	54 130 411	48 886 160
Závazky celkem	2	69 279 786	65 079 723	58 774 724	50 398 825	45 252 485
Vklady, úvěry a ostatní finanční závazky vůči centr.bankám	3	6 930 363	3 500 331	0	0	0
Finanční závazky k obchodování	4	115 266	290 696	251 311	110 205	210 301
Deriváty k obchodování se zápornou reálnou hodnotou	5	111 806	289 777	178 153	80 133	35 138
Závazky z krátkých prodejů	6	3 460	918	73 158	30 072	175 163
Vklady, úvěry a ostatní finanční závazky k obchodování	7	0	0	0	0	0
Vklady, úvěry a ostatní fin.závazky k obch. vůči úvěr.inst.	8	0	0	0	0	0
Vklady, úvěry a ost.fin.závaz.k obch.vůči j.os.než úvěr.inst	9	0	0	0	0	0
Ostatní finanční závazky k obchodování sektorově nečleněné	10	0	0	0	0	0
Emitované dluhové CP určené k odkupu v krátkém období	11	0	0	0	0	0
Finanční závazky v reálné hodnotě vykázané do zisku/ztráty	12	0	0	0	0	0
Vklady,úvěry a ostatní finanční závazky v RH vykázané do Z/Z	13	0	0	0	0	0
Vklady,úvěry a ost.fin.závaz.v RH vyk.do Z/Z vůči úvěr.inst.	14	0	0	0	0	0
Vklady a ost.fin.záv.v RH vyk.do Z/Z vůči j.os.než úvěr.inst	15	0	0	0	0	0
Ostatní fin.závazky v RH hodnotě vykáz.do Z/Z sektor.nečlen.	16	0	0	0	0	0
Emitované dluhové CP v RH vykázané do zisku nebo ztráty	17	0	0	0	0	0
Podřízené závazky v RH vykázané do zisku nebo ztráty	18	0	0	0	0	0
Finanční závazky v naběhlé hodnotě	19	61 819 147	61 097 672	58 253 796	49 935 335	44 717 619
Vklady, úvěry a ostatní finanční závazky v naběhlé hodnotě	20	60 753 853	60 007 106	57 491 474	48 614 008	43 396 948
Vklady a ost.fin.závazky v naběhlé hodnotě vůči úvěr.inst.	21	3 967 096	4 710 937	2 636 518	1 292 502	1 421 892
Vklady a ost.fin.záv.v naběhlé hodn.vůči j.os.než úvěr.inst.	22	55 116 871	53 619 703	53 518 453	46 679 726	41 469 217
Ostatní finanční závazky v naběhlé hodnotě sektor.nečleněné	23	1 669 886	1 676 466	1 336 503	641 780	505 838
Emitované dluhové cenné papíry v naběhlé hodnotě	24	81 463	81 002	81 720	664 886	659 863
Podřízené závazky v naběhlé hodnotě	25	983 832	1 009 564	680 602	656 441	660 808
Finanční závazky spojené s převáděnými aktivy	26	0	0	0	0	0
Zajišťovací deriváty se zápornou reálnou hodnotou	27	0	0	0	0	0
Zajišť. deriváty se zápornou RH - zajištění reálné hodnoty	28	0	0	0	0	0
Zajišť. deriváty se zápornou RH - zajištění peněžních toků	29	0	0	0	0	0
Zajišť.deriváty s záp.RH- zaj.čistých investic do zahr.jedn.	30	0	0	0	0	0
Zajišť.deriváty se zápornou RH-zajištění úrok.rizika - RH	31	0	0	0	0	0
Zajišť.deriváty s záp.RH-zajištění úrok.rizika-peněžní toky	32	0	0	0	0	0
Záporné změny reál. hodnoty portfolia zajišťovaných nástrojů	33	0	0	0	0	0
Rezervy	34	40 848	34 171	24 777	23 522	14 126
Rezervy na restrukturalizace	35	0	0	0	0	0
Rezervy na daně a soudní spory	36	0	0	0	0	0
Rezervy na důchody a podobné závazky	37	0	0	0	0	0
Rezervy na podrozvahové položky	38	15 613	18 263	17 523	17 233	8 150
Rezervy na nevýhodné smlouvy	39	0	0	0	0	0
Ostatní rezervy	40	25 235	15 908	7 254	6 289	5 976
Daňové závazky	41	12 607	0	7 273	7 273	7 273
Závazky ze splatné daně	42	0	0	0	0	0
Závazky z odložené daně	43	12 607	0	7 273	7 273	7 273
Ostatní závazky	44	361 555	156 854	237 567	322 490	303 165
Základní kapitál družstev splatný na požádání	45	XX	XX	XX	XX	XX
Závazky spojené s vyřazovanými skupinami určenými k prodeji	46	0	0	0	0	0
Vlastní kapitál celkem	47	5 711 623	5 148 926	4 146 201	3 731 587	3 633 676
Základní kapitál	48	3 358 127	3 358 127	2 188 127	1 838 127	1 838 127
Splacený základní kapitál	49	3 358 127	3 358 127	2 188 127	1 838 127	1 838 127
Nesplacený základní kapitál	50	0	0	0	0	0
Emisní ážio	51	0	0	0	0	0
Další vlastní kapitál	52	0	0	0	0	0
Kapitálová složka finančních nástrojů	53	0	0	0	0	0

Ostatní kapitálové nástroje	54	0	0	0	0	0
Fondy z přecenění a ostatní oceňovací rozdíly	55	-44 095	-168 028	-49 215	-446	-909
Oceňovací rozdíly z hmotného majetku	56	0	0	0	0	0
Oceňovací rozdíly z nehmotného majetku	57	0	0	0	0	0
Zajištění čistých investic do zahraničních jednotek	58	0	0	0	0	0
Zajištění peněžních toků	59	0	0	0	0	0
Oceňovací rozdíly z realizovatelných finančních aktiv	60	-43 096	-179 419	-49 215	-446	-909
Oceň.rozdíly z neoběž.aktiv a ukončov.čin.určených k prodeji	61	0	0	0	0	0
Ostatní oceňovací rozdíly	62	-999	11 391	0	0	0
Rezervní fondy	63	1 660 637	1 660 637	1 660 637	1 660 637	1 449 413
Nerozdělený zisk (neuhrazená ztráta) z předchozích období	64	298 318	-3 725	0	0	211 223
Vlastní akcie	65	0	0	0	0	0
Zisk (ztráta) za běžné účetní období	66	438 636	301 915	346 652	233 269	135 821

POSKYTNUTÉ PŘÍSLIBY, ZÁRUKY, POHLEDÁVKY Z DERIVÁTŮ A OBDOBNÉ POLOŽKY

V tis. Kč		31.3.2012	31.12.2011	30.9.2011	30.6.2011	31.3.2011	
	@						
	Úhrn poskytnutých příslibů, záruk aj. podrozvah. pohledávek	1	26 384 691	24 677 439	21 113 662	19 684 248	18 244 489
	Poskytnuté přísliby a záruky	2	3 463 786	2 709 403	4 564 459	4 404 678	4 289 886
	Poskytnuté přísliby	3	2 900 624	2 043 106	2 744 649	3 833 175	3 324 430
	Poskytnuté záruky a ručení	4	563 163	666 297	1 819 810	571 503	965 456
	Poskytnuté záruky z úvěrových derivátů	5	0	0	0	0	0
	Poskytnuté záruky ostatní	6	563 163	666 297	1 819 810	571 503	965 456
	Poskytnuté záruky ze směnek	7	0	0	0	0	0
	Poskytnuté záruky z akreditivů	8	0	0	0	0	0
	Poskytnuté zástavy	9	48 992	52 745	48 489	44 558	45 693
	Pohledávky ze spotových operací	10	1 702 163	152 754	2 807 964	2 338 576	1 615 462
	Pohledávky z pevných termínových operací	11	18 035 571	18 673 563	10 691 813	9 940 404	11 532 484
	Pohledávky z opcí	12	726 361	710 718	588 303	534 694	329 413
	Odepsané pohledávky	13	431 632	431 636	431 550	431 550	431 550
	Hodnoty předané k obhospodařování	14	1 976 185	1 946 619	1 981 085	1 989 787	0
	Hodnoty předané do úschovy, správy a k uložení	15	0	0	0	0	0

PŘIJATÉ PŘÍSLIBY, ZÁRUKY, ZÁVAZKY Z DERIVÁTŮ A OBDOBNÉ POLOŽKY

V tis. Kč		31.3.2012	31.12.2011	30.9.2011	30.6.2011	31.3.2011	
	@						
	Úhrn přijatých příslibů, záruk aj. podrozvahových závazků	1	67 021 644	66 843 038	59 756 538	60 911 071	60 884 630
	Přijaté přísliby a záruky	2	2 623 813	1 563 331	980 452	1 285 588	1 600 331
	Přijaté přísliby	3	94 431	0	0	0	0
	Přijaté záruky a ručení	4	1 399 116	658 337	379 480	423 737	613 617
	Přijaté záruky z úvěrových derivátů	5	0	0	0	0	0
	Přijaté záruky ostatní	6	1 399 116	658 337	379 480	423 737	613 617
	Přijaté záruky ze směnek	7	1 130 266	904 994	600 972	861 852	986 713
	Přijaté záruky z akreditivů	8	0	0	0	0	0
	Přijaté zástavy	9	24 774 225	26 729 196	26 681 299	30 039 036	28 787 918
	Závazky ze spotových operací	10	1 433 798	152 363	2 789 777	2 344 011	1 617 852
	Závazky z pevných termínových operací	11	18 088 892	18 886 235	10 801 782	9 963 715	11 531 493
	Závazky z opcí	12	723 871	707 140	587 409	535 502	329 900
	Hodnoty převzaté k obhospodařování	13	3 333 642	3 044 630	2 930 715	2 686 569	3 522 449

5.7. VÝKAZ ZISKŮ A ZTRÁT K 31.3.2012

VÝNOSY, NÁKLADY, ZISKY A ZTRÁTY VYKAZUJÍCÍHO SUBJEKTU

V tis. Kč	@	31.3.2012	31.12.2011	30.9.2011	30.6.2011	31.3.2011
Zisk z finanční a provozní činnosti	1	861 577	1 469 729	1 005 106	712 466	365 165
Úrokové výnosy	2	816 834	2 594 351	1 852 325	1 200 492	599 771
Úroky z pohledávek vůči centrálním bankám	3	3 615	38 541	33 214	22 518	9 748
Úroky z finančních aktiv k obchodování	4	49 817	186 429	139 809	69 762	31 271
Úroky z finančních aktiv v reálné hodnotě vykázaných do Z/Z	5	10 945	66 851	54 872	36 548	18 291
Úroky z realizovatelných finančních aktiv	6	77 976	94 035	32 491	10 912	6 495
Úroky z úvěrů a jiných pohledávek	7	629 754	2 163 032	1 587 073	1 060 720	533 943
Úroky z finančních investic držaných do splatnosti	8	44 727	45 114	4 834		
Zisk ze zajišťovacích úrokových derivátů	9					
Úroky z ostatních aktiv	10	0	349	32	32	23
Úrokové náklady	11	-446 154	-1 476 631	-1 014 385	-618 500	-293 690
Úroky na vklady, úvěry a ost.fin.závazky vůči centr.bankám	12	-2 810	-3 282	-968	-968	
Úroky na finanční závazky k obchodování	13					
Úroky na finanční závazky v reálné hodnotě vykázané do Z/Z	14					
Úroky na finanční závazky v naběhlé hodnotě	15	-443 344	-1 473 349	-1 013 417	-617 532	-293 690
Ztráta ze zajišťovacích úrokových derivátů	16					
Úroky na ostatní závazky	17					
Náklady na základní kapitál splatný na požádání	18					
Výnosy z dividend	19	75	67 950	63 549	29 795	0
Výnosy z dividend z finančních aktiv k obchodování	20	75	1 925	745	29 795	
Výnosy z dividend z finanč.aktiv v RH vykázaných do Z/Z	21		31 184	31 184		
Výnosy z dividend z realizovatelných finančních aktiv	22		34 840	31 620		
Výnosy z dividend od přidružených a ovládaných osob	23					
Výnosy z poplatků a provizí	24	107 877	305 660	150 926	106 149	50 488
Poplatky a provize z operací s finan.nástroji pro zákazníky	25	87 205	193 421	94 093	60 410	31 610
Poplatky a provize z obstarání emisí	26	42 942	52 636			
Poplatky a provize z obstarání finančních nástrojů	27	44 263	140 786	94 093	60 410	31 610
Poplatky a provize za poradenskou činnost	28					
Poplatky a provize z clearingů a vypořádání	29					
Poplatky a provize za obhospodařování hodnot	30	6 943	13 237	9 728	7 238	3 377
Poplatky a provize za správu, úschovu a uložení hodnot	31	1 337	10 902	4 099	3 895	1 363
Poplatky a provize z příslibů a záruk	32	5 813	20 883	13 431	10 087	8 684
Poplatky a provize z platebního styku	33	1 749	6 441	4 690	2 995	1 455
Poplatky a provize ze strukturovaného financování	34					
Poplatky a provize ze sekuritizace	35					
Poplatky a provize z ostatních služeb	36	4 830	60 775	24 885	21 524	3 999
Náklady na poplatky a provize	37	-18 197	-70 026	-33 864	-40 033	-15 610
Poplatky a provize na operace s finančními nástroji	38	-12 416	-19 664	-13 536	-2 155	-1 312
Poplatky a provize na obhospodařování hodnot	39	-1 166	-2 950	-2 015		
Poplatky a provize na správu, úschovu a uložení hodnot	40		-12 336	-5 895	-5 355	-1 801
Poplatky a provize na clearing a vypořádání	41					
Poplatky a provize na sekuritizaci	42					
Poplatky a provize na ostatní služby	43	-4 615	-35 076	-12 417	-32 522	-12 497
Realizované Z/Z z finan.aktiv a závazků nevykáz. v RH do Z/Z	44	-19	146	3 948	62	-305
Zisk (ztráta) z realizovatelných finančních aktiv	45	-19	343	4 213	327	-40
Zisk (ztráta) z úvěrů a jiných pohledávek	46		-265	-265	-265	-265
Zisk (ztráta) z finančních investic držaných do splatnosti	47		68			
Zisk (ztráta) z finančních závazků v naběhlé hodnotě	48					
Zisk (ztráta) z ostatních závazků	49					
Zisk (ztráta) z finančních aktiv a závazků k obchodování	50	927 415	-230 611	388 822	490 702	370 195

Zisk (ztráta) z kapitálových nástrojů a akciových derivátů	51	424	-67 079	-64 359	4 163	-1 110
Zisk (ztráta) z úrokových nástrojů (včetně úrok. derivátů)	52	105 185	-26 878	48 212	21 718	12 238
Zisk (ztráta) z měnových nástrojů (včetně měn. derivátů)	53	820 859	-137 675	412 988	473 489	360 131
Zisk (ztráta) z úvěrových nástrojů (včetně úvěr. derivátů)	54					
Zisk (ztráta) z komodit a komoditních derivátů	55	947	1 021	-8 020	-8 668	-1 065
Zisk (ztráta) z ostatních nástrojů včetně hybridních	56					
Zisk (ztráta) z finan. aktiv a závazků v RH vykázané do Z/Z	57	67 558	-53 427	-48 458	38 922	23 812
Zisk (ztráta) ze zajišťovacího účetnictví	58					
Kurzové rozdíly	59	-572 045	215 545	-314 922	-456 292	-354 475
Zisk (ztráta) z odúčtování aktiv j. než držených k prodeji	60	29	183 738	148	151	141
Ostatní provozní výnosy	61	9 172	43 795	23 019	10 482	4 237
Ostatní provozní náklady	62	-30 967	-110 761	-66 002	-49 463	-19 399
Správní náklady	63	-193 450	-725 087	-453 631	-308 426	-153 404
Náklady na zaměstnance	64	-102 888	-339 505	-229 485	-175 763	-82 297
Mzdy a platy	65	-75 695	-256 535	-171 635	-131 245	-61 214
Sociální a zdravotní pojištění	66	-25 114	-74 678	-53 694	-41 803	-20 101
Penzijní a podobné výdaje	67					
Náklady na dočasné zaměstnance	68					
Odměny - vlastní kapitálové nástroje	69					
Ostatní náklady na zaměstnance	70	-2 078	-8 292	-4 155	-2 716	-982
Ostatní správní náklady	71	-90 562	-385 583	-224 146	-132 662	-71 107
Náklady na reklamu	72	-14 781	-109 768	-55 058	-28 570	-16 751
Náklady na poradenství	73	-5 963	-25 456	-20 997	-11 897	-5 096
Náklady na informační technologie	74	-8 564	-30 013	-16 751	-11 017	-4 836
Náklady na outsourcing	75					
Nájemné	76	-21 053	-74 796	-52 789	-33 515	-17 329
Jiné správní náklady	77	-40 201	-145 550	-78 550	-47 663	-27 095
Odpisy	78	-14 386	-50 245	-36 101	-22 180	-10 402
Odpisy pozemků, budov a zařízení	79	-6 085	-19 635	-13 873	-8 334	-3 635
Odpisy investic do nemovitostí	80					
Odpisy nehmotného majetku	81	-8 300	-30 611	-22 228	-13 846	-6 767
Tvorba rezerv	82	-7 593	-17 175	-8 624	-7 707	1 780
Ztráty ze znehodnocení	83	-123 129	-295 911	-84 124	-88 875	-31 876
Ztráty ze znehodnocení finan.aktiv nevykázaných v RH do Z/Z	84	-123 129	-295 911	-83 708	-88 598	-31 738
Ztráty ze znehodnocení finančních aktiv v pořizovací ceně	85					
Ztráty ze znehodnocení realizovatelných finančních aktiv	86					
Ztráty ze znehodnocení úvěrů a jiných pohledávek	87	-123 129	-295 911	-83 708	-88 598	-31 738
Ztráty ze znehodnocení finan.investic držených do splatnosti	88					
Ztráty ze znehodnocení nefinančních aktiv	89	0	0	-416	-277	-139
Ztráty ze znehodnocení pozemků, budov a zařízení	90					
Ztráty ze znehodnocení z investic do nemovitostí	91					
Ztráty ze znehodnocení goodwillu	92			-416	-277	-139
Ztráty ze znehodnocení nehmotného majetku	93					
Ztráty ze znehodnocení účastí v přídr.a ovlád.os.a sp.podn.	94					
Ztráty ze znehodnocení ostatních nefinančních aktiv	95					
Negativní goodwill bezprostředně zahrnutý do výkazu Z/Z	96					
Podíl na Z/Z přídr. a ovládaných osob a společných podniků	97					
Zisk nebo ztráta z neoběžných aktiv a vyřazovaných skupin	98					
Zisk nebo ztráta z pokračujících činností před zdaněním	99	523 020	381 310	422 626	285 278	171 262
Náklady na daň z příjmů	100	-84 384	-79 395	-75 974	-52 009	-35 441
Zisk nebo ztráta z pokračujících činností po zdanění	101	438 636	301 915	346 652	233 269	135 821
Zisk nebo ztráta z ukončované činnosti po zdanění	102					
Zisk nebo ztráta po zdanění	103	438 636	301 915	346 652	233 269	135 821

5.8 POHLEDÁVKY A JEJICH ZNEHODNOCENÍ

V tis. Kč						31.3.2012
	Hodnota před znehodnocením	Účetní hodnota (netto)	Opravné položky k jednotlivým pohledávkám	Opravné položky k port. pohled. jednotlivě bez znehodnocení	Opravné položky k portfoliu jednotlivě nevýznam. pohledávek	Kumulovaná ztráta z ocenění reálnou hodnotou
Pohledávky z finančních činností celkem	41 661 800	40 503 274	1 158 526	0	0	0
Pohledávky za úvěrovými institucemi	6 637 465	6 637 465	0	0	0	0
Pohledávky za úvěrovými institucemi bez selhání	6 637 465	6 637 465	0	0	0	0
Standardní pohledávky za úvěrovými institucemi	6 637 465	6 637 465				
Sledované pohledávky za úvěrovými institucemi	0					
Pohledávky za úvěrovými institucemi se selháním	0	0	0	0	0	0
Nestandardní pohledávky za úvěrovými institucemi	0					
Pochybné pohledávky za úvěrovými institucemi	0					
Ztrátové pohledávky za úvěrovými institucemi	0					
Pohledávky za jinými osobami než úvěr.institucemi	35 024 336	33 865 809	1 158 526	0	0	0
Pohledávky za j. osobami než úvěr.institucemi bez selhání	30 837 391	30 586 459	250 932	0	0	0
Standardní pohledávky za jinými osobami než úvěr.institucemi	28 189 841	28 189 841				
Sledované pohledávky za jin. osobami než úvěr.institucemi	2 647 550	2 396 618	250 932			
Pohledávky za jin. osobami než úvěr.institucemi se selháním	4 186 944	3 279 350	907 594	0	0	0
Nestandardní pohledávky za jin. osobami než úvěr.institucemi	3 388 568	2 887 804	500 763			
Pochybné pohledávky za jinými osobami než úvěr.institucemi	475 993	294 798	181 195			
Ztrátové pohledávky za jinými osobami než úvěr.institucemi	322 384	96 748	225 636			

V tis. Kč						31.12.2011
	Hodnota před znehodnocením	Účetní hodnota (netto)	Opravné položky k jednotlivým pohledávkám	Opravné položky k port. pohled. jednotlivě bez znehodnocení	Opravné položky k portfoliu jednotlivě nevýznam. pohledávek	Kumulovaná ztráta z ocenění reálnou hodnotou
Pohledávky z finančních činností celkem	43 164 091	41 959 382	1 204 708	0	0	0
Pohledávky za úvěrovými institucemi	7 000 823	7 000 823	0	0	0	0
Pohledávky za úvěrovými institucemi bez selhání	7 000 823	7 000 823	0	0	0	0
Standardní pohledávky za úvěrovými institucemi	7 000 823	7 000 823				
Sledované pohledávky za úvěrovými institucemi	0					
Pohledávky za úvěrovými institucemi se selháním	0	0	0	0	0	0
Nestandardní pohledávky za úvěrovými institucemi	0					
Pochybné pohledávky za úvěrovými institucemi	0					
Ztrátové pohledávky za úvěrovými institucemi	0					
Pohledávky za jinými osobami než úvěr.institucemi	36 163 267	34 958 559	1 204 708	0	0	0
Pohledávky za j. osobami než úvěr.institucemi bez selhání	32 357 799	32 145 315	212 484	0	0	0
Standardní pohledávky za jinými osobami než úvěr.institucemi	29 729 768	29 729 768				
Sledované pohledávky za jin. osobami než úvěr.institucemi	2 628 031	2 415 547	212 484			
Pohledávky za jin. osobami než úvěr.institucemi se selháním	3 805 469	2 813 244	992 225	0	0	0
Nestandardní pohledávky za jin. osobami než úvěr.institucemi	2 838 938	2 413 688	425 249			
Pochybné pohledávky za jinými osobami než úvěr.institucemi	568 193	347 910	220 283			
Ztrátové pohledávky za jinými osobami než úvěr.institucemi	398 338	51 646	346 693			

V tis. Kč	30.9.2011					
	Hodnota před znehodnocením	Účetní hodnota (netto)	Opravné položky k jednotlivým pohledávkám	Opravné položky k port. pohled. jednotlivě bez znehodnocení	Opravné položky k portfoliu jednotlivě nevýznam. pohledávek	Kumulovaná ztráta z ocenění reálnou hodnotou
Pohledávky z finančních činností celkem	33 350 181	32 370 115	980 067	0	0	0
Pohledávky za úvěrovými institucemi	5 478 316	5 478 316	0	0	0	0
Pohledávky za úvěrovými institucemi bez selhání	5 478 316	5 478 316	0	0	0	0
Standardní pohledávky za úvěrovými institucemi	5 478 316	5 478 316				
Sledované pohledávky za úvěrovými institucemi	0					
Pohledávky za úvěrovými institucemi se selháním	0	0	0	0	0	0
Nestandardní pohledávky za úvěrovými institucemi	0					
Pochybné pohledávky za úvěrovými institucemi	0					
Ztrátové pohledávky za úvěrovými institucemi	0					
Pohledávky za jinými osobami než úvěr.institucemi	27 871 865	26 891 799	980 067	0	0	0
Pohledávky za j. osobami než úvěr.institucemi bez selhání	24 603 178	24 579 054	24 124	0	0	0
Standardní pohledávky za jinými osobami než úvěr.institucemi	22 590 370	22 590 370				
Sledované pohledávky za jin. osobami než úvěr.institucemi	2 012 807	1 988 683	24 124			
Pohledávky za jin. osobami než úvěr.institucemi se selháním	3 268 687	2 312 745	955 942	0	0	0
Nestandardní pohledávky za jin. osobami než úvěr.institucemi	2 314 404	1 920 599	393 805			
Pochybné pohledávky za jinými osobami než úvěr.institucemi	590 876	360 248	230 627			
Ztrátové pohledávky za jinými osobami než úvěr.institucemi	363 407	31 897	331 510			

V tis. Kč	30.6.2011					
	Hodnota před znehodnocením	Účetní hodnota (netto)	Opravné položky k jednotlivým pohledávkám	Opravné položky k port. pohled. jednotlivě bez znehodnocení	Opravné položky k portfoliu jednotlivě nevýznam. pohledávek	Kumulovaná ztráta z ocenění reálnou hodnotou
Pohledávky z finančních činností celkem	32 811 173	31 831 358	979 815	0	0	0
Pohledávky za úvěrovými institucemi	4 752 635	4 752 635	0	0	0	0
Pohledávky za úvěrovými institucemi bez selhání	4 752 635	4 752 635	0	0	0	0
Standardní pohledávky za úvěrovými institucemi	4 752 635	4 752 635				
Sledované pohledávky za úvěrovými institucemi	0					
Pohledávky za úvěrovými institucemi se selháním	0	0	0	0	0	0
Nestandardní pohledávky za úvěrovými institucemi	0					
Pochybné pohledávky za úvěrovými institucemi	0					
Ztrátové pohledávky za úvěrovými institucemi	0					
Pohledávky za jinými osobami než úvěr.institucemi	28 058 538	27 078 723	979 815	0	0	0
Pohledávky za j. osobami než úvěr.institucemi bez selhání	25 075 593	25 060 645	14 948	0	0	0
Standardní pohledávky za jinými osobami než úvěr.institucemi	22 194 341	22 194 341				
Sledované pohledávky za jin. osobami než úvěr.institucemi	2 881 251	2 866 304	14 948			
Pohledávky za jin. osobami než úvěr.institucemi se selháním	2 982 945	2 018 078	964 867	0	0	0
Nestandardní pohledávky za jin. osobami než úvěr.institucemi	2 460 800	1 892 033	568 767			
Pochybné pohledávky za jinými osobami než úvěr.institucemi	117 452	95 313	22 139			
Ztrátové pohledávky za jinými osobami než úvěr.institucemi	404 693	30 731	373 961			

v tis. Kč						31.3.2011
	Hodnota před znehodnocením	Účetní hodnota (netto)	Opravné položky k jednotlivým pohledávkám	Opravné položky k port. pohled. jednotlivě bez znehodnocení	Opravné položky k portfoliu jednotlivě nevýznam. pohledávek	Kumulovaná ztráta z ocenění reálnou hodnotou
Pohledávky z finančních činností celkem	34 100 424	33 175 161	925 263	0	0	0
Pohledávky za úvěrovými institucemi	3 931 388	3 931 388	0	0	0	0
Pohledávky za úvěrovými institucemi bez selhání	3 931 388	3 931 388	0	0	0	0
Standardní pohledávky za úvěrovými institucemi	3 931 388	3 931 388				
Sledované pohledávky za úvěrovými institucemi	0					
Pohledávky za úvěrovými institucemi se selháním	0	0	0	0	0	0
Nestandardní pohledávky za úvěrovými institucemi	0					
Pochybné pohledávky za úvěrovými institucemi	0					
Ztrátové pohledávky za úvěrovými institucemi	0					
Pohledávky za jinými osobami než úvěr.institucemi	30 169 035	29 243 772	925 263	0	0	0
Pohledávky za j. osobami než úvěr.institucemi bez selhání	27 341 135	27 294 873	46 262	0	0	0
Standardní pohledávky za jinými osobami než úvěr.institucemi	24 071 023	24 071 023				
Sledované pohledávky za jin. osobami než úvěr.institucemi	3 270 112	3 223 850	46 262			
Pohledávky za jin. osobami než úvěr.institucemi se selháním	2 827 900	1 948 900	879 000	0	0	0
Nestandardní pohledávky za jin. osobami než úvěr.institucemi	2 442 697	1 934 275	508 422			
Pochybné pohledávky za jinými osobami než úvěr.institucemi	0					
Ztrátové pohledávky za jinými osobami než úvěr.institucemi	385 203	14 624	370 579			

5.9 FINANČNÍ AKTIVA PODLE ZNEHODNOCENÍ, SEKTORŮ A OCEŇENÍ

V tis. Kč		31.3.2012				
	Hodnota před znehodnocením		Opravné položky	Kumulovaná ztráta z ocenění reálnou hodnotou	Účetní hodnota (netto)	
	Finanč. aktiva oceňovaná naběhlou hodnotou nebo pořiz. cenou	Finanční aktiva oceňovaná reálnou hodnotou	Finanč. aktiva oceňovaná naběhlou hodnotou nebo pořiz. cenou	Finanční aktiva oceňovaná reálnou hodnotou	Finanč. aktiva oceňovaná naběhlou hodnotou nebo pořiz. cenou	Finanční aktiva oceňovaná reálnou hodnotou
Pohledávky bez znehodnocení	41 034 889	0	XX	XX	41 034 889	0
Pohledávky se znehodnocením	3 230 816	0	1 164 484	0	2 066 333	0

V tis. Kč		31.12.2011				
	Hodnota před znehodnocením		Opravné položky	Kumulovaná ztráta z ocenění reálnou hodnotou	Účetní hodnota (netto)	
	Finanč. aktiva oceňovaná naběhlou hodnotou nebo pořiz. cenou	Finanční aktiva oceňovaná reálnou hodnotou	Finanč. aktiva oceňovaná naběhlou hodnotou nebo pořiz. cenou	Finanční aktiva oceňovaná reálnou hodnotou	Finanč. aktiva oceňovaná naběhlou hodnotou nebo pořiz. cenou	Finanční aktiva oceňovaná reálnou hodnotou
Pohledávky bez znehodnocení	41 763 612	0	XX	XX	41 763 612	0
Pohledávky se znehodnocením	3 927 986	0	1 210 666	0	2 717 320	0

V tis. Kč		30.9.2011				
	Hodnota před znehodnocením		Opravné položky	Kumulovaná ztráta z ocenění reálnou hodnotou	Účetní hodnota (netto)	
	Finanč. aktiva oceňovaná naběhlou hodnotou nebo pořiz. cenou	Finanční aktiva oceňovaná reálnou hodnotou	Finanč. aktiva oceňovaná naběhlou hodnotou nebo pořiz. cenou	Finanční aktiva oceňovaná reálnou hodnotou	Finanč. aktiva oceňovaná naběhlou hodnotou nebo pořiz. cenou	Finanční aktiva oceňovaná reálnou hodnotou
Pohledávky bez znehodnocení	37 030 459	0	XX	XX	37 030 459	0
Pohledávky se znehodnocením	2 906 674	0	986 013	0	1 920 661	0

V tis. Kč		30.6.2011				
	Hodnota před znehodnocením		Opravné položky	Kumulovaná ztráta z ocenění reálnou hodnotou	Účetní hodnota (netto)	
	Finanč. aktiva oceňovaná naběhlou hodnotou nebo pořiz. cenou	Finanční aktiva oceňovaná reálnou hodnotou	Finanč. aktiva oceňovaná naběhlou hodnotou nebo pořiz. cenou	Finanční aktiva oceňovaná reálnou hodnotou	Finanč. aktiva oceňovaná naběhlou hodnotou nebo pořiz. cenou	Finanční aktiva oceňovaná reálnou hodnotou
Pohledávky bez znehodnocení	38 298 811	0	XX	XX	38 298 811	0
Pohledávky se znehodnocením	2 860 530	0	985 760	0	1 874 770	0

V tis. Kč		31.3.2011				
	Hodnota před znehodnocením		Opravné položky	Kumulovaná ztráta z ocenění reálnou hodnotou	Účetní hodnota (netto)	
	Finanč. aktiva oceňovaná naběhlou hodnotou nebo pořiz. cenou	Finanční aktiva oceňovaná reálnou hodnotou	Finanč. aktiva oceňovaná naběhlou hodnotou nebo pořiz. cenou	Finanční aktiva oceňovaná reálnou hodnotou	Finanč. aktiva oceňovaná naběhlou hodnotou nebo pořiz. cenou	Finanční aktiva oceňovaná reálnou hodnotou
Pohledávky bez znehodnocení	38 902 968	0	XX	XX	38 902 958	0
Pohledávky se znehodnocením	2 829 638	0	931 208	0	1 898 430	0

5.10 INFORMACE O RESTRUKTURALIZOVANÝCH POHLEDÁVKÁCH

RESTRUKTURALIZOVANÉ POHLEDÁVKY ZA ÚČETNÍ OBDOBÍ V HODNOTĚ PŘED ZNEHODNOCENÍM

V tis. Kč	31.3.2012	31.12.2011	30.9.2011	30.6.2011	31.3.2011
Restrukturalizované pohledávky za účetní období v hodnotě před znehodnocením	1	0	0	0	0
Pohledávky oceňované naběhlou hodnotou	2	0	0	0	0
Pohledávky oceňované reálnou hodnotou	3	0	0	0	0

5.11 DERIVÁTY

V tis. Kč	31.3.2012	31.12.2011	30.9.2011	30.6.2011	31.3.2011
Deriváty k obchodování - aktiva					
reálná hodnota	68 257	85 510	65 911	47 361	33 768
jmenovitá hodnota	18 761 932	19 384 281	11 280 115	10 475 098	11 861 897
Deriváty k obchodování - pasiva					
reálná hodnota	111 805	289 777	178 153	80 133	35 138
jmenovitá hodnota	18 812 763	19 593 374	11 389 192	10 499 217	11 861 393
Deriváty zajišťovací - aktiva					
reálná hodnota	0	0	0	0	0
jmenovitá hodnota	0	0	0	0	0
Deriváty zajišťovací - pasiva					
reálná hodnota	0	0	0	0	0
jmenovitá hodnota	0	0	0	0	0

5.12 POMĚROVÉ A DALŠÍ UKAZATELE

KAPITÁL

V tis. Kč	1	31.3.2012	31.12.2011	30.9.2011	30.6.2011	31.3.2011
Kapitál	1	6 251 217	6 008 830	4 387 607	4 093 630	4 094 412
Původní kapitál (Tier1)	2	5 252 126	4 956 404	3 718 964	3 448 416	3 444 476
Splacený základní kapitál zapsaný v obchodním rejstříku	3	3 358 127	3 358 127	2 188 127	1 838 127	1 838 127
Vlastní podíly	4					
Emisní ážio	5					
Rezervní fondy a nerozdělený zisk	6	1 958 955	1 656 911	1 660 637	1 660 637	1 660 637
Povinné rezervní fondy	7	93 808	93 808	93 808	93 808	83 246
Ostatní fondy z rozdělení zisku	8	1 566 829	1 566 829	1 566 829	1 566 829	1 366 167
Nerozdělený zisk z předchozích období	9					
Zisk za účetní období po zdanění	10	302 043				211 223
Neuhrazená ztráta z předchozích období	11	-3 725	-3 725			
Výsledné kurzové rozdíly z konsolidace	12	-999	12 121			
Zisk za běžné účetní období	13					
Ztráta za běžné účetní období	14					
Čistý zisk z kapitalizace budouc. příjmů ze sekuritizace	15					
Zisk/ztráta z ocenění závazků v RH z titulu úvěr. rizika	16					
Další odčitatelné položky z původního kapitálu	17	-63 956	-70 755	-129 799	-50 348	-54 287
Goodwill	18			-3 310	-3 448	-3 587
Nehmotný majetek jiný než goodwill	19	-63 956	-70 755	-65 208	-46 351	-49 578
Negat. oceň. rozdíl ze změn RH realiz. kapitál. nástrojů	20			-61 282	-549	-1 123
Účastnické CP vydané osobou s kvalifikov. účastí v bance	21					
Hybridní nástroje celkem	22	0	0	0	0	0
Hybridní nástroje zohledňované do výše původního kapitálu	23					
Hybridní nástroje zohledňované do výše 35% původ. kapitálu	24					
Hybridní nástroje zohledňované do výše 15% původ. kapitálu	25					
Dodatkový kapitál (Tier 2)	26	999 091	1 052 425	668 642	645 214	649 936
Hlavní dodatkový kapitál	27	0	0	0	0	0
Přebytek v krytí očekávaných úvěrových ztrát u IRB	28					
Překročení limitů pro hybridní nástroje	29					
Vedlejší dodatkový kapitál	30	999 091	1 052 425	668 642	645 214	649 936
Podřízený dluh A	31	968 037	993 947	668 642	645 214	649 936
Pozit. oceň. rozdíl ze změn RH realiz. akcií a podíl. listů	32	31 054	58 478			
Odčitatelné položky od původ. a dodat.kapitálu (Tier1+Tier2)	33	0	0	0	0	0
Kapitálové investice nad 10 % do bank a ost.fin.institucí	34					
Kapitálové investice nad 10 % do pojišťoven	35					
Kapitálové investice do 10 % do institucí a fin. institucí	36					
Význ.obezř.úpravy při tržním oceňování n. oceňování modelem	37					
Expozice ze sekuritizace s rizik. váhou 1250%	38					
Nedostatek v krytí očekávaných úvěrových ztrát u IRB	39					
Převýšení jiných než význ.obezř.úprav nad podřiz.dluhem B	40					
Odpočet u volných dodávek	41					
Kapitál na krytí tržního rizika (Tier 3)	42					
Podřízený dluh B	43					
Jiné než význ. obezř. úpravy při trž. oceň. nebo oceň. modelem	44					

POMĚROVÉ UKAZATELE

2. Poměrové ukazatele	31.3.2012	31.12.2011	30.9.2011	30.6.2011	31.3.2011
a) Kapitálová průměrnost	13,51%	13,00%	10,95%	12,03%	12,10%
b) Rentabilita průměrných aktiv (ROAA)	0,61%	0,54%	0,89%	0,95%	1,15%
c) Rentabilita průměrného kapitálu tier 1 (ROAE)	8,53%	8,19%	13,34%	13,95%	16,64%
d) Aktiva na jednoho zaměstnance (tis.)	179 836	168 819	150 529	141 703	136 173
e) Správní náklady na jednoho zaměstnance (tis.)	1 855	1 743	1 447	1 614	1 709
f) Zisk nebo ztráta po zdanění na jednoho zaměstnance (tis.)	1 052	724	1 106	1 221	1 513

KAPITÁL A KAPITÁLOVÁ PŘÍMĚŘENOST

< 2 > Přehled kapitálových požadavků v tis. Kč	31.3.2012	31.12.2011	30.9.2011	30.6.2011	31.3.2011	
Kapitálové požadavky celkem	1	3 632 614	3 698 955	3 206 292	2 722 824	2 707 005
Kap. pož. k úvěrovému riziku celkem	2	3 144 756	3 318 374	2 759 106	2 351 234	2 420 930
Kap. pož. k úvěr. riziku při STA celkem	3	3 144 756	3 318 374	2 759 106	2 351 234	2 420 930
Kap. pož. k úvěr. riziku při STA k expozicím celkem	4	3 144 756	3 318 374	2 759 106	2 351 234	2 420 930
Kap. pož. při STA k expoz. vůči centr. vládám a bankám	5	0	0	0	0	0
Kap. pož. při STA k expoz. vůči reg. vládám a míst. orgánům	6					
Kap. pož. při STA k expoz. vůči org. veřejného sektoru a ost.	7					
Kap. pož. při STA k expoz. vůči mezinárodním rozvoj. bankám	8					
Kap. pož. při STA k expoz. vůči mezinárodním organizacím	9					
Kap. pož. při STA k expoz. vůči institucím	10	329 341	346 724	193 079	91 875	75 214
Kap. pož. při STA k podnikovým expoz.	11	1 712 771	1 904 267	1 521 660	1 231 426	1 412 183
Kap. pož. při STA k retailovým expoz.	12	0	0	0	0	0
Kap. pož. při STA k expoz. zajištěným nemovitostmi	13	779 388	729 861	737 211	757 538	710 041
Kap. pož. při STA k expoz. po splatnosti	14	1 887	894	976	2 819	950
Kap. pož. při STA k regulatorně vysoce rizikovým expoz.	15					
Kap. pož. při STA k expoz. v krytých dluhopisech	16					
Kap. pož. při STA ke krátkod. expoz. vůči inst. a podn. expoz.	17	0	0	0	0	0
Kap. pož. při STA k expoz. vůči fondům kolekt. investování	18	88 798	90 059	79 133	40 988	35 824
Kap. pož. při STA k ostatním expoz.	19	232 571	246 569	227 047	226 589	186 718
Kap. pož. k úvěr. riziku při STA v IRB k expozicím celkem	20	0	0	0	0	0
Kap. pož. při STA v IRB k expoz. vůči centr. vládám a bankám	21	0	0	0	0	0
Kap. pož. při STA v IRB k expoz. vůči institucím	22	0	0	0	0	0
Kap. pož. při STA v IRB k podnikovým expoz.	23	0	0	0	0	0
Kap. pož. při STA v IRB k retailovým expoz.	24	0	0	0	0	0
Kap. pož. při STA v IRB k akciovým expoz.	25	0	0	0	0	0
Kap. pož. při STA v IRB k ostatním expoz.	26	0	0	0	0	0
Kap. pož. k úvěr. riziku při STA k sekuritizovaným expozicím	27					
Kap. pož. k úvěr. riziku při IRB celkem	28	0	0	0	0	0
Kap. pož. k úvěr. riziku při IRB k vybr. expozicím celkem	29	0	0	0	0	0
Kap. pož. při IRB k expoz. vůči centr. vládám a bankám	30	0	0	0	0	0
Kap. pož. při IRB k expoz. vůči institucím	31	0	0	0	0	0
Kap. pož. při IRB k podnikovým expoz.	32	0	0	0	0	0
Kap. pož. při IRB k retailovým expoz.	33	0	0	0	0	0
Kap. pož. k úvěr. riziku při IRB k akciovým expozicím	34	0	0	0	0	0
Kap. pož. k úvěr. riziku při IRB k sekuritizovaným expozicím	35					
Kap. pož. k úvěr. riziku při IRB k ostatním expozicím	36					
Kap. pož. k vypořádacímu riziku	37					
Kap. pož. k pozičnímu, měnovému a komoditnímu riziku celkem	38	308 500	201 223	267 828	192 232	134 714
Kap. pož. k trž. riziku při stand. přístupu (STA) celkem	39	308 500	201 223	267 828	192 232	134 714
Kap. pož. při STA k úrokovému riziku	40	195 165	144 534	151 335	123 581	81 872
Kap. pož. při STA k akciovému riziku	41	16 974	11 582	28 244	29 031	19 456
Kap. pož. při STA k měnovému riziku	42	86 725	32 939	61 691	19 032	21 214
Kap. pož. při STA ke komoditnímu riziku	43	9 636	12 167	26 559	20 587	12 172
Kap. pož. k trž. riziku při přístupu založ. na vl. modelech	44					

Kap. pož. k operačnímu riziku celkem	45	179 358	179 358	179 358	179 358	151 362
Kap. pož. k oper. riziku při BIA	46	179 358	179 358	179 358	179 358	151 362
Kap. pož. k oper. riziku při TSA	47					
Kap. pož. k oper. riziku při ASA	48					
Kap. pož. k oper. riziku při AMA	49	0	0	0	0	0
Kap. pož. k riziku angažovanosti obch. portfolia	50					
Kap. pož. k ostatním nástrojům obch. portfolia	51					
Přechodný kap. pož. - dorovnání k Basel 1	52					

OBJEMY OBCHODŮ V RÁMCI POSKYTOVÁNÍ INVESTIČNÍCH SLUŽEB

V tis. Kč	31.3.2012	31.12.2011	30.9.2011	30.6.2011	31.3.2011	
Objem obchodů s cennými papíry celkem	1	270 004 320	289 577 193	296 198 537	146 551 683	116 425 620
obchody pro klienty	2	249 801 255	266 047 870	244 082 125	129 746 264	114 144 537
obchody pro klienty v rámci obhospodařování	3	823 404	783 020	1 573 524	3 507 819	389 103
investiční cenné papíry - akcie a obdobné cenné papíry	4	290 626	347 685	301 374	237 720	159 447
investiční cenné papíry - dluhopisy a obdobné cenné papíry	5	419 775	391 833	1 124 290	3 262 145	199 916
investiční cenné papíry - ostatní	6	0	0	0	0	0
cenné papíry kolektivního investování	7	113 003	43 502	147 860	7 954	29 740
nástroje peněžního trhu	8	0	0	0	0	0
ostatní obchody pro klienty	9	248 977 851	265 264 850	242 508 601	126 238 445	113 755 434
investiční cenné papíry - akcie a obdobné cenné papíry	10	181 671 968	199 282 674	155 368 287	110 775 208	91 509 563
investiční cenné papíry - dluhopisy a obdobné cenné papíry	11	65 989 432	65 618 406	86 143 798	15 382 989	22 217 033
investiční cenné papíry - ostatní	12	0	0	0	0	0
cenné papíry kolektivního investování	13	1 316 451	363 770	996 516	80 248	28 838
nástroje peněžního trhu	14	0	0	0	0	0
obchody na vlastní účet	15	20 203 065	23 529 323	52 116 412	16 805 419	2 281 083
investiční cenné papíry - akcie a obdobné cenné papíry	16	6 608 036	5 118 119	8 460 568	1 374 255	795 768
investiční cenné papíry - dluhopisy a obdobné cenné papíry	17	13 231 917	17 248 654	42 921 661	14 654 083	960 126
investiční cenné papíry - ostatní	18	0	0	0	0	0
cenné papíry kolektivního investování	19	121 976	519 320	734 183	123 376	166 135
nástroje peněžního trhu	20	241 136	643 230	0	653 705	359 054
Objem obchodů s deriváty celkem	21	840 935 307	283 668 908	226 133 990	194 635 882	199 468 948
obchody pro klienty	22	703 970 453	883 819	1 344 953	422 059	1 122 132
obchody pro klienty v rámci obhospodařování	23	115 144	35 017	156 502	16 845	0
akciové deriváty	24	0	0	0	0	0
úrokové deriváty	25	0	0	0	0	0
měnové deriváty	26	115 144	35 017	156 502	16 845	0
komoditní deriváty	27	0	0	0	0	0
úvěrové deriváty	28	0	0	0	0	0
ostatní deriváty	29	0	0	0	0	0
obchody pro klienty	30	703 855 309	848 802	1 188 451	405 214	1 122 132
akciové deriváty	31	49 890	94 347	29 623	17 774	2 283
úrokové deriváty	32	0	0	0	0	0
měnové deriváty	33	1 822 859	478 938	862 978	177 252	829 526
komoditní deriváty	34	701 982 560	275 517	295 850	210 188	290 323
úvěrové deriváty	35	0	0	0	0	0
ostatní deriváty	36	0	0	0	0	0
obchody na vlastní účet	37	136 964 854	282 785 089	224 789 037	194 213 823	198 346 816
akciové deriváty	38	0	1 179	0	0	0
úrokové deriváty	39	0	0	0	0	0
měnové deriváty	40	136 930 908	282 768 857	224 771 733	194 134 796	198 166 513
komoditní deriváty	41	33 946	15 053	17 304	79 027	180 303
úvěrové deriváty	42	0	0	0	0	0
ostatní deriváty	43	0	0	0	0	0

5.13 SOURHNNÁ INFORMACE

Strategie, postupy a přístupy k řízení rizik

Základním cílem řízení rizik je maximalizace výnosu ve vztahu k podstupovanému riziku při zohlednění rizikového apetitu banky. Přitom je třeba zajistit, aby výsledek aktivit banky, jejichž součástí je podstupování rizika byl předvídatelný a v souladu s obchodními cíli i rizikovým apetitem banky.

V rámci plnění tohoto cíle banka identifikuje a obezřetně řídí rizika, kterým je vystavena, přičemž vybraná rizika pokrývá interním kapitálem. V rámci toho jsou rizika sledována, měřena a případně limitována i nad rámec omezení míry rizika požadovaného regulatorním orgánem. Interní limity jsou přehodnocovány pravidelně a při významných změnách podmínek na trhu tak, aby odpovídaly celkové strategii banky i tržním a úvěrovým podmínkám. Dodržování stanovených limitů je denně monitorováno a reportováno. V případě jejich eventuálního překročení banka bezodkladně přijímá adekvátní opatření směřující k nápravě. U interní kapitálové přiměřenosti si banka stanovuje cíle, kterých chce v stanoveném časovém horizontu dosáhnout (tj. v jakém poměru by rizika měla být interním kapitálem pokryta) a limity, pod které by interní kapitálová přiměřenost neměla poklesnout. Veškeré interní limity jsou v bance schvalovány nezávisle na obchodních útvarech.

Riziko úvěrové

Úvěrové riziko dekomponujeme na následující složky

- **úvěrové riziko investičního portfolia**
- **úvěrové riziko obchodního portfolia**
 - o **specifické úrokové riziko**
 - o **riziko protistran**

Kvantifikaci výše uvedených úvěrových rizik zakládá banka na interním ratingovém systému. Při jejich vyhodnocení vychází z funkční závislosti IRB, a to při intervalu spolehlivosti 99,9 %.

- o **specifické akciové riziko**

Riziko je vyhodnocováno na základě metodologie VAR.

- **riziko koncentrace**

Z pohledu významné koncentrace expozic vůči jedné osobě či jedné skupině ekonomicky spjatých osob banka:

- pravidelně vyhodnocuje a aktualizuje seznam ekonomicky spjatých skupin dlužníků, jakož i sleduje rozsah angažovanosti banky ve vztahu k nim,
- využívá mechanismus interně stanovených úvěrových limitů na smluvní strany i na ekonomicky spjaté skupiny dlužníků,
- formou interních limitů řeší expozice vznikající následkem aktivit banky při snižování úvěrového rizika, vznikající jako expozice v jednom typu kolaterálu nebo v kreditním riziku jedné protistrany poskytující kreditní ochranu.

Z pohledu významné koncentrace expozic vůči skupině osob, kde pravděpodobnost jejich selhání je ovlivněna společným faktorem rizika, banka pravidelně ročně vyhodnocuje expozice zejména ve vztahu ke geografickým oblastem.

Ke snižování úvěrových rizik používá banka zejména těchto nástrojů:

- mezibankovní depozita dle standardní smlouvy o započtení pohledávek,
- úvěry z repooperací s ČNB i ostatními protistranami, které jsou zajištěny bonitními aktivy. U klientských obchodů sleduje banka velikost rozsahu přijatých kolaterálů, poskytnutých úvěrů a jejich vzájemného poměru, v členění přes jednotlivé cenné papíry, a vyhodnocuje ukazatel úrovně zajištění.
- (klasické) úvěry, které jsou zajišťovány prioritně rychle likvidními aktivy, jako jsou např. pohledávky k peněžům na vkladovém účtu, cenné papíry, směnky, případně lukrativní nemovitosti k bydlení, eventuálně k podnikání.
- měnové forwardy a swapy, přičemž pokud klient nedodá bance měnu dle uzavřeného měnového obchodu a je v prodlení, může banka pozici obchodu zavřít, započíst ji, a uhradit případnou svoji zbylou pohledávku z tohoto obchodu za klientem ze složeného kolaterálu, případně z jakékoliv jiné pohledávky klienta za bankou.

Pro posouzení dopadů extrémně nepříznivých úvěrových podmínek na portfolio provádí banka analýzu dopadu úvěrového šoku.

Rozsah podstupovaného úvěrového rizika je reportován denně, s výjimkou měsíčně reportovaného rozsahu podstupovaného úvěrového rizika investičního portfolia. Rozsah podstupovaného úvěrového rizika vyhodnocuje odbor

řízení rizik banky. V případě překročení stanovených interních limitů informuje v souladu s interními předpisy banky odbor řízení rizik odbor finančních trhů, který zajistí návrat podstupovaného rizika zpět pod stanovený limit. Ve stanovených případech informuje odbor řízení rizik také představenstvo banky.

Úvěrové riziko plynoucí z jednotlivých úvěrových obchodů vyhodnocuje odbor řízení kreditních rizik banky. Rozsah podstupovaného rizika dle Pilíře 1 a expozice ve vztahu zejména ke geografickým oblastem vyhodnocuje ekonomický odbor banky. Rozhodovací pravomoc má v rámci kompetencí stanovených vnitřními předpisy banky představenstvo a investiční výbor banky.

Riziko tržní

Tržní riziko zahrnuje

- **tržní riziko obchodního portfolia, měnové a komoditní pozice**

Riziko je vyhodnocováno zejména na základě metodologie VAR, a to při intervalu spolehlivosti 99 % a horizontu 10 obchodních dní. Při jejím vyhodnocení vychází banka z charakteristik relevantního prostředí, tedy úrokových sazeb v jednotlivých měnách, měnových kurzů, cen akcií a komodit. Přitom metoda umožňuje nejenom limitovat celkový rozsah podstupovaného rizika (včetně možnosti agregace či desagregace těchto limitů), ale i stanovit odpovídající objemové limity na expozice.

Rozklad rizikosti úrokového portfolia do časových pásem je vyhodnocován hodnotami Present Value Basis Point (PVBP), a to samostatně v jednotlivých měnách.

Banka provádí denně srovnání vyhodnocovaných předchozích odhadů míry podstupovaného rizika se skutečnými výsledky formou zpětného testování (backtesting).

Pro posouzení dopadů extrémně nepříznivých tržních podmínek na portfolio provádí banka stresové testování. To postihuje potencionální náhlé změny hodnot otevřených pozic portfolia vystavených tržnímu riziku, k nimž by mohlo dojít následkem málo pravděpodobných, avšak možných událostí. Scénáře se stanovují zejména tak, aby podchycovaly nejen riziko měnové, komoditní a obecné obchodního portfolia, ale i jeho riziko specifické akciové. Využívány jsou krátkodobé, střednědobé i dlouhodobé historické scénáře.

Diverzifikace tržního rizika je zohledněna v rámci výpočtu VAR i stresového testování.

Rozsah podstupovaného tržního rizika je reportován denně.

- **úrokové riziko investičního portfolia**

Riziko je vyhodnocováno s využitím stresového scénáře standardizovaného úrokového šoku, tedy okamžitého poklesu / růstu úrokových sazeb v rozsahu 200 bp. V rámci tohoto scénáře jsou všechny výnosové křivky (tj. ve všech použitých splatnostech) pro daný stát (měnu) paralelně posunuty v obou směrech (přičemž u posunu výnosové křivky směrem dolů je aplikováno pravidlo, že výnosová křivka neklesne pod nulovou hodnotu). Následně je vždy hodnota portfolia přepočtena a je vyhodnocen rozsah poklesu hodnoty portfolia u tohoto scénáře, a to v členění podle jednotlivých měn. K datu 31.3.2012 ukazuje výsledek scénáře následující tabulka:

pokles hodnoty investičního portfolia vyvolaný potencionálním standardizovaným úrokovým šokem

měna	USD	GBP	EUR	CHF	CZK
pokles (mil CZK)	-39,8	-2,8	-502,6	0,1	185,7

Mimoto je doplňkově vyhodnocováno úrokové riziko cenných papírů a jejich derivátů investičního portfolia na základě metodologie VAR, při intervalu spolehlivosti 99 % a horizontu 10 obchodních dní. Rozsah podstupovaného úrokového rizika je reportován měsíčně.

- **akciové riziko investičního portfolia**

Tituly jsou do portfolia zařazovány na základě rozhodnutí představenstva banky.

Banka vyhodnocuje akciové riziko cenných papírů a jejich derivátů investičního portfolia metodologií VAR, a to při intervalu spolehlivosti 99 % a horizontu 10 obchodních dní.

Ke snižování tržních rizik používá banka zejména těchto nástrojů či procesů:

- zajišťování banky ve vztahu k úrokovému riziku se provádí v rámci standardního procesu řízení likvidity banky,
- zajišťování banky ve vztahu k cizoměnovému či akciovému riziku se provádí formou měnových nebo akciových derivátů.

Rozsah podstupovaného rizika vyhodnocuje odbor řízení rizik banky. V případě překročení stanovených interních limitů informuje v souladu s interními předpisy banky odbor řízení rizik odbor finančních trhů, který zajistí návrat

podstupovaného rizika zpět pod stanovený limit. Ve stanovených případech informuje odbor řízení rizik také představenstvo banky.

Rozsah podstupovaného rizika dle Piliře 1 vyhodnocuje ekonomický odbor banky.

Rozhodovací pravomoc má v rámci kompetencí stanovených vnitřními předpisy banky představenstvo a investiční výbor banky.

Riziko likvidity

S cílem předejít riziku likvidity banka optimalizuje své finanční toky, a to v krátkodobém i dlouhodobém výhledu. Přitom řídí své finanční toky a strukturu aktiv tak, aby minimalizovala riziko ztráty likvidity, tzn. aby byla v každém okamžiku schopna pokrýt potřeby vyplývající z platebních příkazů klientů banky, vypořádání obchodních transakcí na účet banky.

Banka používá systém řízení rizika likvidity, v rámci něhož jsou zůstatky nástrojů členěny podle doby do splatnosti (zařazení do časových pásem), podle měny nástroje a podle druhu nástroje.

Banka pro řízení rizika likvidity sestavuje tři druhy scénářů:

- Očekávaný scénář, který zohledňuje očekávaný vývoj finančních toků.
- Rizikový scénář, který zohledňuje rizikový vývoj finančních toků, tedy vývoj horší než očekávaný.
- Stresové scénáře. Tyto scénáře vycházejí z rizikového scénáře a zahrnují předpoklady o málo pravděpodobném, ale možném stresovém vývoji pohledávek a závazků nad rámec rizikového scénáře.

Za účelem udržování optimálního objemu likvidních aktiv a dostatečných likvidních rezerv a v souladu s podmínkami stanovenými Českou národní bankou a Národní bankou Slovenska o pravidlech likvidity banka stanovuje soustavu ukazatelů a limitů k zabezpečení odpovídající úrovně likvidity.

Banka má sestaven pohotovostní plán pro řízení likvidity, který stanoví postup v případě přechodného nedostatku likvidity a krize likvidity (nepředvídatelného odlivu jejich primárních finančních zdrojů).

Riziko operační

Cíl řízení operačního rizika, tedy minimalizaci operačního rizika při zajištění bankou požadované úrovně jejích aktivit, zabezpečuje banka zejména kontrolními systémy, které v rámci svých řídicích pravomocí uplatňuje každý vedoucí zaměstnanec banky.

Základními prvky aktivního řízení operačních rizik banky je mapa operačních rizik banky a databáze událostí operačního rizika banky. Do mapy operačních rizik zaznamenávají ředitelé odborů banky identifikovaná operační rizika. Mapa poskytuje ucelený, do odpovídajících úrovní agregovaný přehled o rozsahu podstupovaného operačního rizika. Tento přehled bance mimo jiné umožňuje specifikovat směry postupu v procesu dalšího omezování tohoto rizika (tedy soustředit přednostně pozornost na kvalitu prostředí u rizik, u nichž byla vyhodnocena hrozba největších ztrát), jakož i rozhodnout, zdali jednotlivá podstupovaná rizika přijme, či bude iniciovat procesy směřující k omezení jejich případných dopadů, nebo zda sníží rozsah, popř. zcela ukončí příslušnou aktivitu. Databáze událostí operačního rizika poskytuje bance zpětnou vazbu k mapě operačních rizik.

Pro potřeby včasné signalizace potenciální významnosti operačního rizika využívá banka indikátory KRI.

Banka má vypracovány pohotovostní plány pro řešení relevantních krizových scénářů operačního rizika.

Odbor řízení rizik banky koordinuje řízení operačního rizika a spravuje mapu operačních rizik banky a databázi událostí operačního rizika.

Rozsah podstupovaného rizika dle Piliře 1 vyhodnocuje ekonomický odbor banky, a to na základě přístupu BIA.

Rozhodovací pravomoc má v rámci kompetencí stanovených vnitřními předpisy banky představenstvo a výkonný výbor banky.

Souhrnná informace o přístupu k vnitřně stanovené a udržované kapitálové přiměřenosti:

Klíčovým cílem řízení ekonomického kapitálu je zajistit, aby ekonomická rizika podstupovaná bankou neohrozila její solventnost a aby zároveň nebyl ohrožen regulatorní limit kapitálové přiměřenosti. V rámci strategie banky dále stanoví představenstvo jako odraz rizikového apetitu banky i hodnotu střednědobého cíle pro rozsah kapitálové přiměřenosti, jakož i hodnotu minimálního požadavku na rozsah kapitálové přiměřenosti.

Banka identifikuje rizika, která jsou ve vztahu k ní významná, a stanovuje pro ně odpovídající vnitřní kapitálovou potřebu. Dále vyhodnocuje vnitřní kapitálové zdroje.

Představenstvo banky pravidelně sleduje aktuální míru tržních a úvěrových rizik, jakož i ostatních rizik, jimž je banka vystavena. Na základě vyhodnocení aktuální situace jsou přijímána taková opatření v činnosti banky, která vedou ke splnění cíle řízení rizik v bance, tedy k optimalizaci míry podstupovaného rizika ve vztahu ke kapitálovým zdrojům banky a stanoveným obchodním cílům banky. Za účelem zajištění splnění tohoto cíle může představenstvo na základě vlastního hodnocení stanovit další omezení míry podstupovaných rizik, vždy však pouze nad rámec požadavků regulatorních.

Banka používá pro

- stanovení a průběžné posuzování vnitřně stanovené kapitálové potřeby a
- plánování a průběžné udržování vnitřně stanovených kapitálových zdrojů

kvantitativní i kvalitativní vstupy, přístupy a metody včetně vlastních expertních analýz, odhadů a scénářů přiměřeně charakteru, rozsahu a složitosti činností probíhajících v rámci banky a s nimi spjatých rizik.

Banka využívá tyto základní přístupy k vnitřnímu procesu řízení kapitálové přiměřenosti:

- kvalitativní přístup,
- kvantitativní přístup bez přímého dopadu do kapitálu,
- kvantitativní přístup s přímým dopadem do kapitálu.

V rámci systému vnitřně stanoveného kapitálu jsou v bance nastavovány procesy a sestavovány a následně analyzovány scénáře tak, aby byly posouzeny a zohledněny

1. procesy plánování, přípravy a schvalování nových činností, produktů nebo systémů,
2. veškeré další podstatné probíhající či očekávané změny a faktory v rizikovém profilu nebo ve vnějším prostředí,
3. vlivy možných odchylek od očekávaného vývoje, včetně vlivů možných mimořádných okolností,
4. výsledky stresového testování,

a to včetně způsobů jejich promítnutí do plánování a zajišťování vnitřně stanovených kapitálových zdrojů.

Délka časového období, pro které banka plánuje a následně udržuje vnitřně stanovenou kapitálovou přiměřenost:

- krátkodobě, standardně ročně. Na podkladě dostupných relevantních informací a v souladu s aktuální fází expanze banky.
- v případě, že by kapitálová přiměřenost klesla pod stanovenou minimální hodnotu, bezodkladně, na stanovené období.

Vnitřně stanovené kapitálové zdroje alokuje banka k podstupovaným významným rizikům, a to v rozsahu jejich vnitřně stanovené kapitálové potřeby.

Další informace o úvěrovém riziku z repo obchodů, půjček či výpůjček cenných papírů nebo komodit, derivátů, transakcí s delší dobou vypořádání a maržových obchodů, v případě obchodního portfolia jde o riziko protistrany z těchto transakcí:

- Souhrnná informace o přístupu k posuzování vnitřně stanoveného kapitálu pro riziko protistrany a úvěrových limitů pro expozici vůči protistranám:

Kvantitativní přístup bez přímého dopadu do kapitálu zakládá banka na interním ratingovém systému a při vyhodnocení vnitřně stanoveného kapitálu vychází z funkční závislosti IRB.

V rámci kvantitativního přístupu s přímým dopadem do vnitřně stanoveného kapitálu banka vychází z kapitálové potřeby stanovené Standardizovaným přístupem. Jedná o robustní metodu, přesto, za účelem zajištění, aby nedošlo k podcenění rizika, je uvedeným způsobem vnitřně stanovená kapitálová potřeba navýšena v rozsahu stanoveném představenstvem banky.

Expozici vůči protistraně obchodního portfolia omezuje spolu s expozicemi vůči této protistraně vznikajícími z dalších stanovených druhů obchodů s touto protistranou banka interním limitem. Soulad expozice se stanoveným limitem je vyhodnocován a reportován denně.

- Souhrnná informace o zásadách pro kolaterál používaný v těchto transakcích a stanovení případných požadavků na převýšení kolaterálu nad hodnotou expozice:
Kolaterál relevantních obchodů tvoří v bance zejména bonitní aktiva, schválená pro obchodování v rámci obchodního portfolia banky. V rámci řízení rizik banky jsou stanoveny požadavky na převýšení ve vztahu k relevantním parametrům kolaterálu a obchodu.
- Souhrnná informace o zásadách pro expozice z těchto transakcí s rizikem pozitivní korelace:
Tyto transakce schvaluje představenstvo banky jednotlivě.
- Souhrnná informace o dopadu výše kolaterálu na zhoršení ratingu:
Banka provádí stresové testování výše zajištění kolateralizovaných transakcí, které reflektují i zhoršení ratingu.

Výroční zprávu J&T BANKY, a. s., za rok 2010 je možno získat v sídle J&T BANKY, a. s., Pobřežní 14, Praha 8, 186 00 nebo na internetové stránce J&T BANKY (www.itbank.cz).

Standard Chartered Bank New York

New York, USA
SWIFT: SCBL US 33
Currency: USD

ING Belgium SA/NV

Brussels, Belgium
SWIFT: BBRU BE BB
Currency: EUR

UBS AG

Zurich, Switzerland
SWIFT: UBSW CH ZH 80A
Currency: CHF

Československá obchodní banka, a. s.

Praha, Czech Republic
SWIFT: CEKO CZ PP
Currency: CZK, EUR, GBP, USD, HUF, PLN

ING Bank N. V.

Praha, Czech Republic
SWIFT: INGB CZ PP
Currency: CZK, EUR, CHF, GBP, RUB, USD, HUF, PLN, CAD, AUD, SEK

UniCredit Bank Slovakia, a. s.

Bratislava, Slovak Republic
SWIFT: UNCR SK BX
Currency: EUR

Poštová banka, a. s.

Bratislava, Slovak Republic
SWIFT: POBN SK BA
Currency: EUR

UniCredit Bank Czech Republic, a. s.

Praha, Czech Republic
SWIFT: BACX CZ PP
Currency: CZK, EUR, USD, RUB

J&T Bank (ZAO)

Moscow, Russian Federation
SWIFT: TRRY RU MM
Currency: RUB

ČESKÁ REPUBLIKA
Pobřežní 14
186 00 Praha 8

J&T BANKA, a. s.
Tel.: +420 221 710 111
Fax: +420 221 710 211
www.jtbank.cz

SLOVENSKÁ REPUBLIKA
Dvořákovo nábřežie 4
811 02 Bratislava

J&T BANKA, a. s., pobočka zahraničnej banky
Tel.: +421 2 5941 8111
Fax: +421 2 5941 8115
www.jt-bank.sk